

KOMENDANT MIEJSKI  
PAŃSTWOWEJ STRAŻY POŻARNEJ  
w Sosnowcu  
bryg. mcz. /br. Radosław Lendor

.....  
ZATWIERDZAM

KOMENDA MIEJSKA  
PAŃSTWOWEJ STRAŻY POŻARNEJ  
W SOSNOWCU



**INFORMACJA O STANIE BEZPIECZEŃSTWA MIASTA  
SOSNOWIEC W ZAKRESIE OCHRONY  
PRZECIWPOŻAROWEJ  
2020**

Opracował zespół oficerów  
KM PSP w Sosnowcu

Sosnowiec, styczeń 2021r.

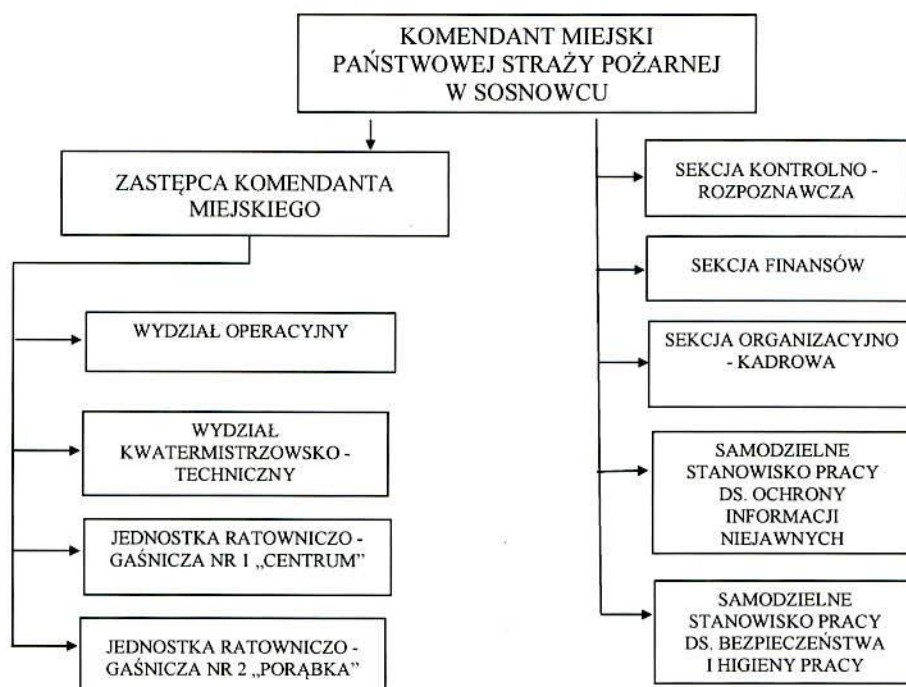
## SPIS TREŚCI

I.	ORGANIZACJA KOMENDY MIEJSKIEJ PSP W SOSNOWCU .....	3
II.	DZIAŁALNOŚĆ ORGANIZACYJNO - KADROWA .....	5
III.	ĆWICZENIA I SZKOLENIA .....	8
IV.	DZIAŁALNOŚĆ INTERWENCYJNA JEDNOSTEK OCHRONY PRZECIWPOŻAROWEJ MIASTA SOSNOWIEC.....	10
V.	WAŻNIEJSZE AKCJE RATOWNICZO – GAŚNICZE .....	14
VI.	PRZYCZYNY I SKUTKI ZDARZEŃ.....	16
VII.	WSPÓŁPRACA Z JEDNOSTKAMI OCHOTNICZYCH STRAŻY POŻARNYCH .....	19
VIII.	DZIAŁALNOŚĆ KONTROLNO – ROZPOZNAWCZA .....	22
IX.	DZIAŁALNOŚĆ INFORMACYJNA I EDUKACYJNA.....	26
X.	DZIAŁALNOŚĆ KWATERMISTRZOWSKO - TECHNICZNA .....	28
XI.	DZIAŁALNOŚĆ FINANSOWA .....	30
XII.	ZAGADNIENIA BEZPIECZEŃSTWA I HIGIENY PRACY .....	32
XIII.	CHARAKTERYSTYKA ZAGROŻEŃ WYSTĘPUJĄCYCH NA TERENIE MIASTA .....	33
XIV.	UWAGI I WNIOSKI .....	37

## I. ORGANIZACJA KOMENDY MIEJSKIEJ PSP W SOSNOWCU

Komenda Miejska Państwowej Straży Pożarnej w Sosnowcu działa w oparciu o przepisy Ustawy o PSP oraz na podstawie Regulaminu Organizacyjnego Komendy Miejskiej Państwowej Straży Pożarnej w Sosnowcu zatwierdzonego zarządzeniem Śląskiego Komendanta Wojewódzkiego Państwowej Straży Pożarnej. Komenda jest zakwalifikowana do II kategorii komend powiatowych/miejskich Państwowej Straży Pożarnej w pięciostopniowej skali.

Na potrzeby funkcjonowania Komenda Miejska PSP w Sosnowcu zajmuje dwa obiekty przy ul. Klimontowskiej 21, gdzie mieści się siedziba komendy wraz z Jednostką Ratowniczo - Gaśniczą Nr 1 „Centrum” oraz przy ul. Wiejskiej 160, gdzie mieści się Jednostka Ratowniczo - Gaśnicza Nr 2 „Porąbka” oraz Stanowisko Kierowania Komendanta Miejskiego PSP. Strukturę organizacyjną Komendy Miejskiej PSP w Sosnowcu tworzą następujące komórki organizacyjne.



Schemat nr 1 - Schemat organizacyjny KM PSP w Sosnowcu.

Komenda Miejska PSP w Sosnowcu realizuje zadania bezpieczeństwa w dwóch obszarach:

### 1. **prewencyjnym**, poprzez:

- rozpoznawanie zagrożeń pożarowych i innych miejscowych zagrożeń,
- nadzór nad przestrzeganiem przepisów przeciwpożarowych,
- działania o charakterze edukacyjnym.

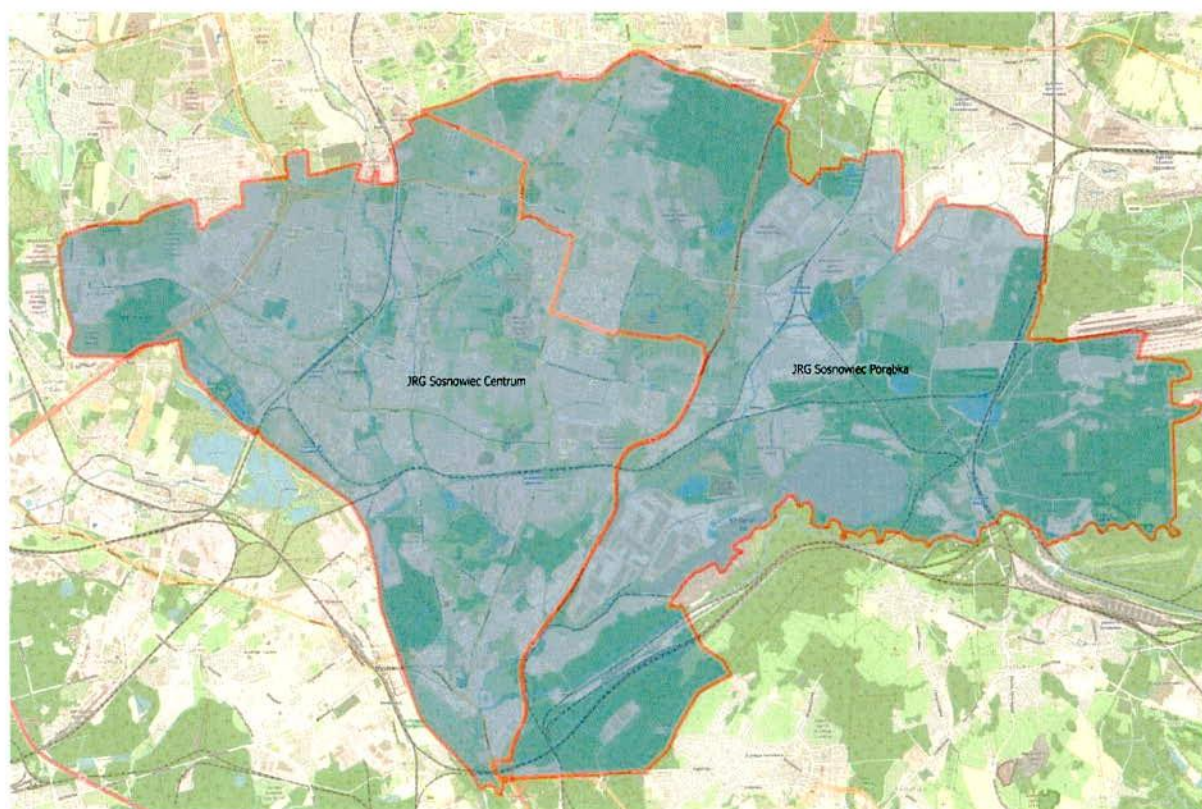
### 2. **operacyjnym**, poprzez:

- organizowanie, prowadzenie i koordynację akcji ratowniczych w czasie pożarów, klęsk żywiołowych lub likwidacji miejscowych zagrożeń,
- analizowanie stanu zabezpieczenia operacyjnego na obszarze powiatu oraz przygotowanie Komendy Miejskiej do organizacji działań ratowniczych, w tym: w czasie nadzwyczajnych zagrożeń, katastrof lub klęsk żywiołowych, opracowywanie planów ratowniczych i ich bieżąca aktualizacja,
- sporządzanie analiz i wniosków z działań ratowniczych,

- sporządzanie rocznych i okresowych analiz oraz zestawień statystycznych ze zdarzeń,
- planowanie i organizowanie szkoleń na potrzeby Komendy Miejskiej oraz jednostek Ochotniczych Straży Pożarnych na obszarze miasta,
- koordynowanie i nadzorowanie, a także prowadzenie spraw związanych z organizowaniem obronności w Komendzie Miejskiej.

Teren miasta Sosnowca zabezpieczają dwie jednostki ratowniczo – gaśnicze PSP, których zastępy docierają w czasie do 15 minut w porze dziennej do ponad 98% populacji miasta i do ponad 95% powierzchni, co oznacza, iż teren miasta jest chroniony w stopniu dobrym. Ze względu na charakter infrastruktury drogowej i kolejowej w mieście nie jest możliwa poprawa parametrów dojazdu do poszczególnych części miasta bez budowy kolejnych ulic bądź wiaduktów nad liniami kolejowymi.

Podział terenu miasta pod względem zabezpieczenia przez poszczególne jednostki ratowniczo – gaśnicze obrazuje poniższa mapa.



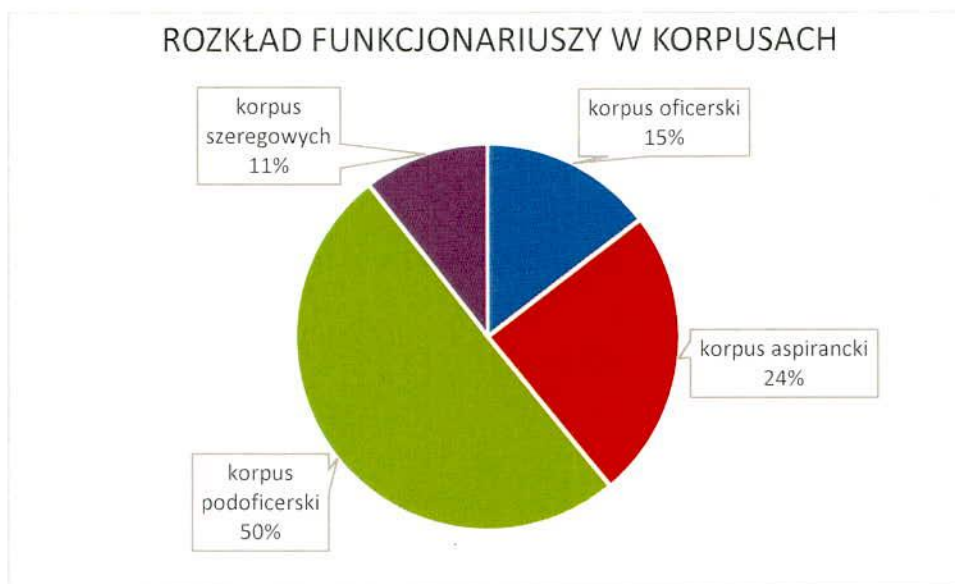
## II. DZIAŁALNOŚĆ ORGANIZACYJNO - KADROWA

Według stanu na dzień 31.12.2020r. łączny limit etatowy Komendy Miejskiej PSP w Sosnowcu, wynosił 130 z czego:

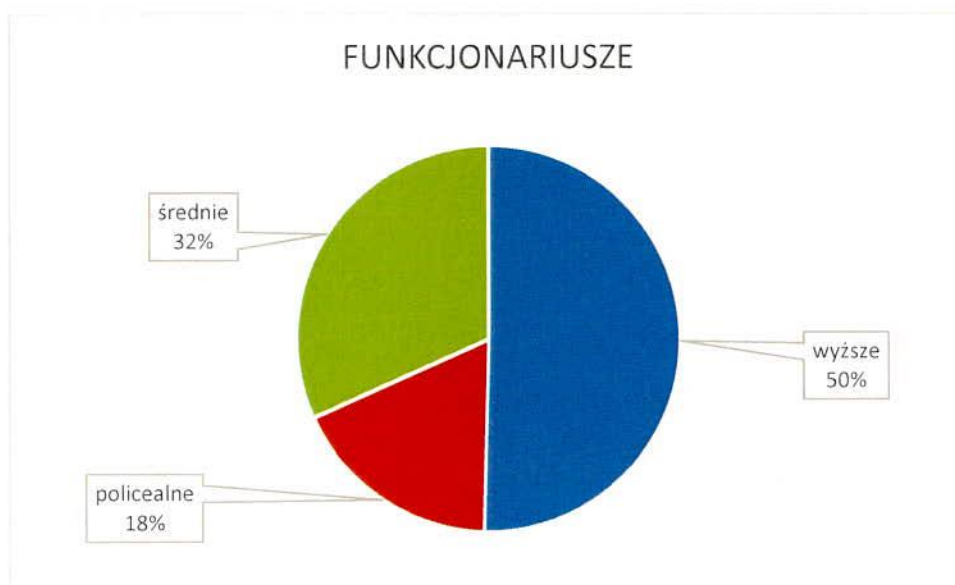
- 124 etaty to funkcjonariusze,
- 2 etaty to korpus służby cywilnej,
- 4 etaty to stanowiska pomocnicze.

Wykonanie limitu etatowego kształtowało się na poziomie 99,2% co oznacza, iż łącznie w przeliczeniu na pełne etaty zatrudnionych było 129 osób.

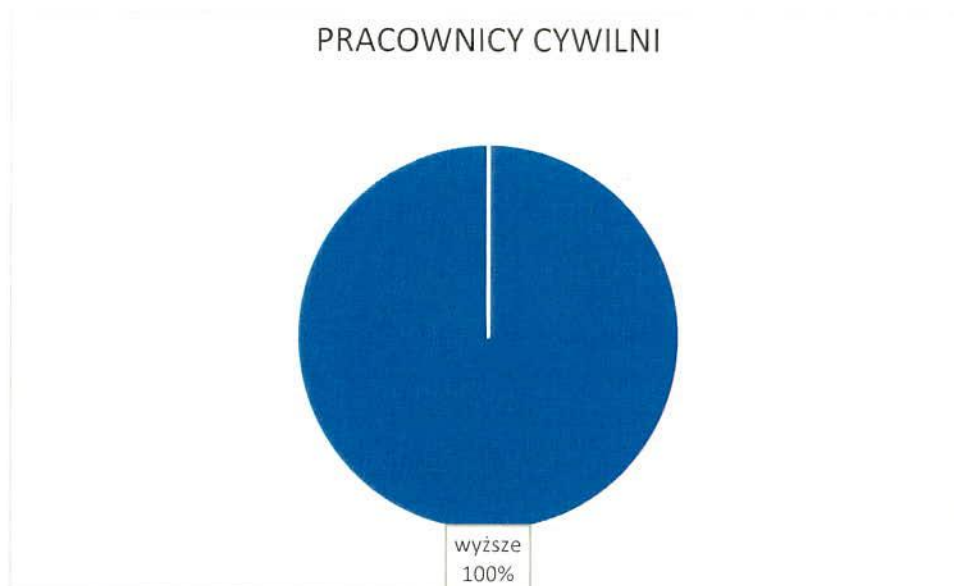
Zatrudnienie w tutejszej komendzie w rozbiciu na poszczególne korpusy oraz według poziomu wykształcenia przedstawiają dwa poniższe wykresy kołowe:



Wykres nr 1 - Struktura zatrudnienia w rozbiciu na korpusy.

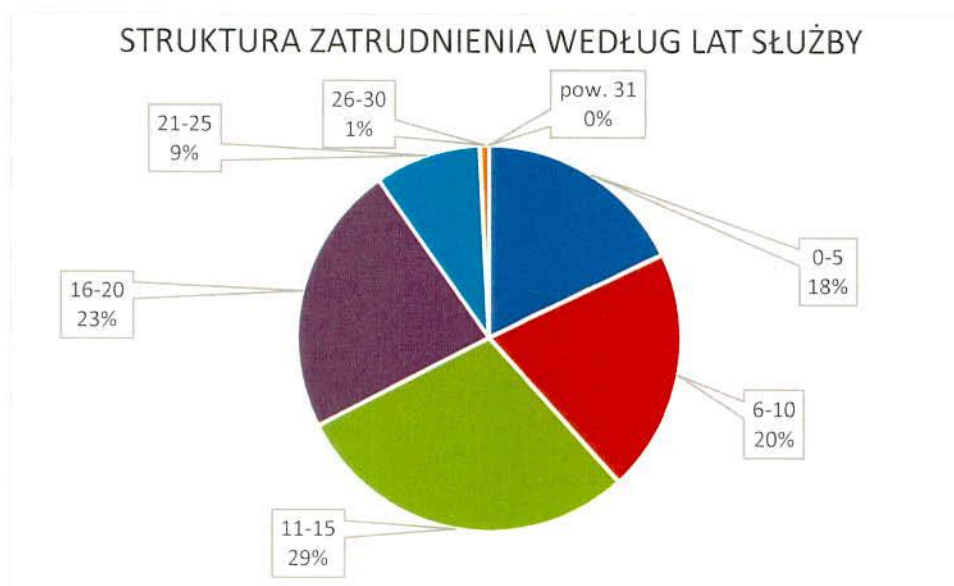


Wykres nr 2 - Struktura zatrudnienia według poziomu wykształcenia funkcjonariuszy.



Wykres nr 3 - Struktura zatrudnienia według poziomu wykształcenia pracowników cywilnych.

Analizując strukturę zatrudnienia funkcjonariuszy w Komendzie Miejskiej PSP w Sosnowcu pod względem stażu służby przeważały osoby nieprzekraczające 15 lat służby (83 osoby).



Wykres nr 4 - Struktura zatrudnienia według lat służby.

W roku 2020 do służby/pracy w Komendzie Miejskiej PSP w Sosnowcu przyjęto:

- 1 funkcjonariusza, którego mianowano w służbie przygotowawczej,
- 1 absolwenta Szkoły Głównej Służby Pożarniczej w Warszawie,
- 2 absolwenta Centralnej Szkoły PSP w Częstochowie,
- 1 absolwenta Szkoły Aspirantów PSP w Krakowie,
- 1 pracownika na stanowisko pomocnicze.

Ze służby/pracy w Komendzie Miejskiej PSP w Sosnowcu łącznie odeszło:

- 5 funkcjonariuszy, z czego wszyscy przeszli na zaopatrzenie emerytalne.

W roku 2020 w Komendzie Miejskiej PSP w Sosnowcu nie zostały przeprowadzone kontrole zewnętrzne. Przeprowadzona natomiast została kontrola wewnętrzna Samodzielnego Stanowiska Pracy ds. Ochrony Informacji Niejawnych. Kontrolą zostało objęte prowadzenie rejestru i wydawania upoważnień do przetwarzania danych osobowych w Komendzie Miejskiej Państwowej Straży Pożarnej w Sosnowcu. W wyniku przeprowadzonej kontroli uzyskano ocenę pozytywną.

W ramach współpracy z administracją samorządową, innymi służbami i instytucjami współdziałającymi, przedstawiciele komendy uczestniczyli w:

- Komisjach Bezpieczeństwa i Porządku Publicznego Rady Miejskiej,
- Posiedzeniach Powiatowego Zespołu Zarządzania Kryzysowego,
- Sesjach Rady Miejskiej,
- Posiedzeniach Zarządu Oddziału Powiatowego Związku Ochotniczych Straży Pożarnych RP w Sosnowcu,
- Zebraniach sprawozdawczych jednostek OSP.

### III. ĆWICZENIA I SZKOLENIA

Szkolenie i doskonalenie zawodowe w 2020 roku w Jednostkach Ratowniczo-Gaśniczych podległych Komendzie Miejskiej Państwowej Straży Pożarnej w Sosnowcu, realizowane było na podstawie planu doskonalenia zawodowego. Szkolenie, swoją tematyką obejmowało przede wszystkim doskonalenie w zakresie zwalczania pożarów oraz dodatkowo sześć dziedzin ratownictwa specjalistycznego w zakresie, których realizowane są działania ratownicze.

1. Sprzęt do działań ratowniczo – gaśniczych
2. Taktyka zwalczania pożarów
3. Ratownictwo medyczne
4. Ratownictwo techniczne
5. Ratownictwo chemiczno-ekologiczne
6. Ratownictwo wodne w tym lodowe
7. Ratownictwo wysokościowe
8. Działania poszukiwawczo-ratownicze

W celu poprawy znajomości charakterystyki pożarowej obiektów i terenów miasta Sosnowiec mimo panującego okresu pandemii przeprowadzono następujące ćwiczenia:

- Zapoznanie z obiektem Panattoni Park II przy ul. Wiejskiej - podczas ćwiczeń funkcjonariusze zapoznali się dokładnie z drogami dojazdowymi do obiektu oraz możliwościami podjazdu podczas rozładunku samochodów dostawczych ustawionych przy rampach; następnie zapoznano strażaków z rozmieszczeniem głównego wyłącznika prądu, gazu; przeprowadzono ćwiczenia praktyczne.
- Powiatowe ćwiczenia aplikacyjne dot. pożaru na terenie zakładu TIMKEN – funkcjonariusze podczas ćwiczeń przeprowadzili organizację działań podczas dużych zdarzeń z uwzględnieniem utworzenia punktu przyjęcia sił i środków, organizacji łączności oraz współpracy z innym podmiotami.
- Przeprowadzono liczne wideonarady i wideokonferencje szkoleniowe organizowane przez Komendę Wojewódzką PSP w Katowicach oraz szkolenia i ćwiczenia JRG na terenie jednostek.

Funkcjonariusze Komendy Miejskiej PSP w Sosnowcu w dalszym ciągu podnosili swoje kwalifikacje zawodowe w ramach studiów i kursów tj.: kontynuowali naukę:

- w Szkole Aspirantów PSP – 2 osoby,
- w Szkole Głównej Służby Pożarniczej – 4 osoby,

rozpoczęły naukę:

- w Szkole Aspirantów PSP – 2 osoby,
- w Szkole Głównej Służby Pożarniczej – 2 osoby.

W 2020 roku funkcjonariusze ukończyli szkolenia:

- Szkolenie doskonalące dla strażaków KSRG z zakresu współdziałania z SP ZOZ Lotnicze Pogotowie Ratunkowe (część praktyczna) 56
- Szkolenie doskonalące dla strażaków KSRG z zakresu współdziałania z SP ZOZ Lotnicze Pogotowie Ratunkowe (część teoretyczna) 17
- Szkolenie z zakresu działań poszukiwawczo-ratowniczych realizowanych przez ksrgr w zakresie podstawowym 12
- Szkolenie z zakresu metodyki nauczania ratownictwa wysokościowego realizowanego przez KSRG w zakresie podstawowym 12
- Szkolenie z zakresu metodyki nauczania ratownictwa na obszarach wodnych realizowanego przez ksrgr w zakresie podstawowym 11

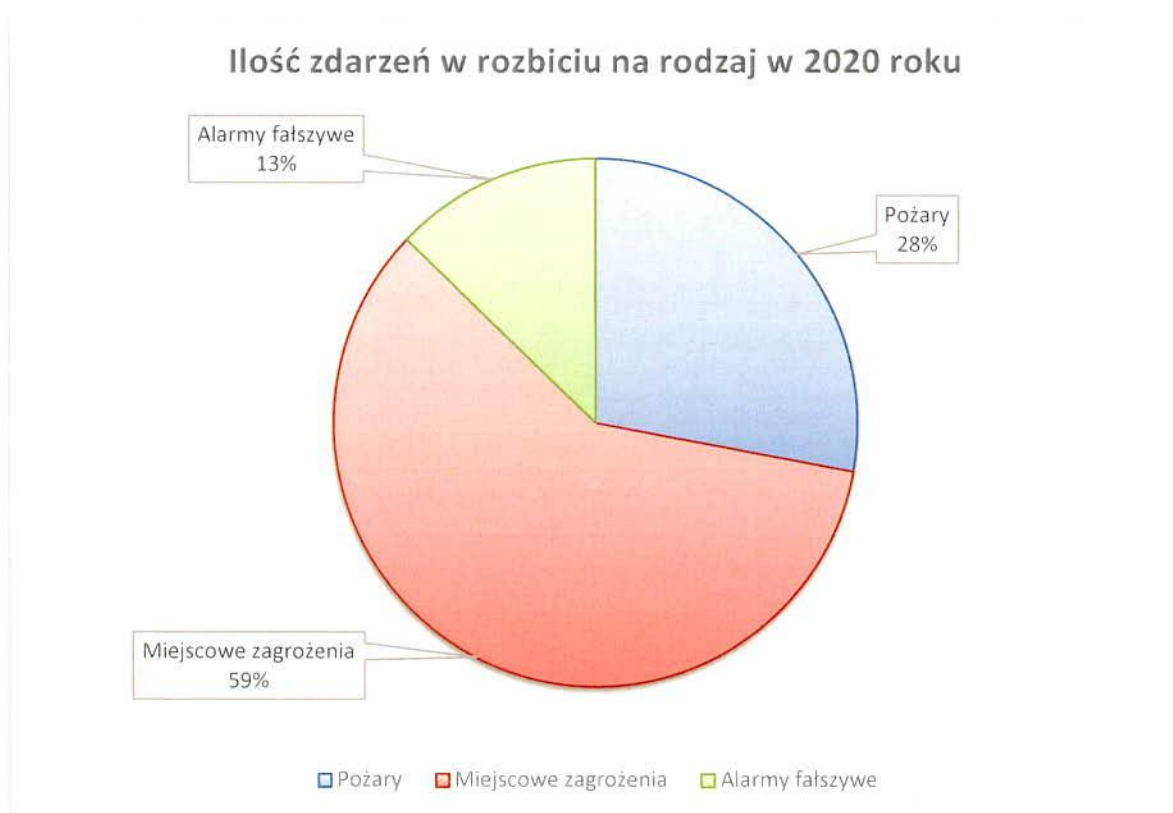


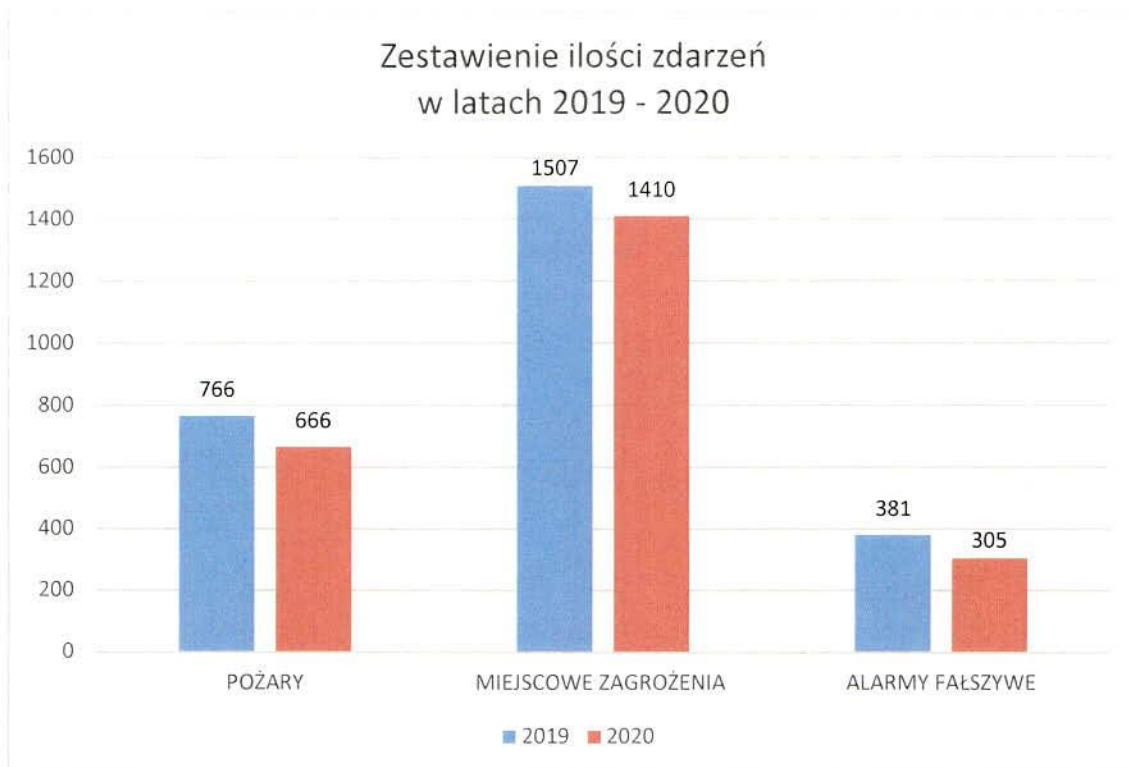
- Szkolenie podstawowe w zawodzie strażak 6
- Warsztaty w zakresie zmian w zasadach organizacji ratownictwa wysokościowego w KSRG 2
- Szkolenie z ratownictwa na obszarach wodnych realizowanego przez ksrq w zakresie podstawowym 1
- Szkolenie kierowców pojazdów uprzywilejowanych w ruchu drogowym 1
- Szkolenie z zakresu zapobiegania zakażeniom HIV – powiatowy koordynator medyczny 1

#### IV. DZIAŁALNOŚĆ INTERWENCYJNA JEDNOSTEK OCHRONY PRZECIWPÓŻAROWEJ MIASTA SOSNOWIEC

W 2020 roku Państwowa Straż Pożarna w Sosnowcu odnotowała łącznie **2381** zdarzenia na terenie miasta Sosnowiec (w stosunku do ubiegłego roku, gdzie odnotowano **2654** zdarzeń, nastąpił spadek o około **10,3** %). Ilość zdarzeń w rozbiciu na rodzaj przedstawia się następująco:

- 666 pożarów (spadek w stosunku do roku ubiegłego o około 13,1 %, w którym odnotowano **766** pożarów),
- **1410** miejscowych zagrożeń (spadek w stosunku do roku ubiegłego o około 6,4 %, w którym odnotowano **1507** miejscowych zagrożeń),
- **305** alarmów fałszywych (spadek liczby alarmów w porównaniu do roku ubiegłego o około 19,9 %, w którym odnotowano **381** alarmów fałszywych).

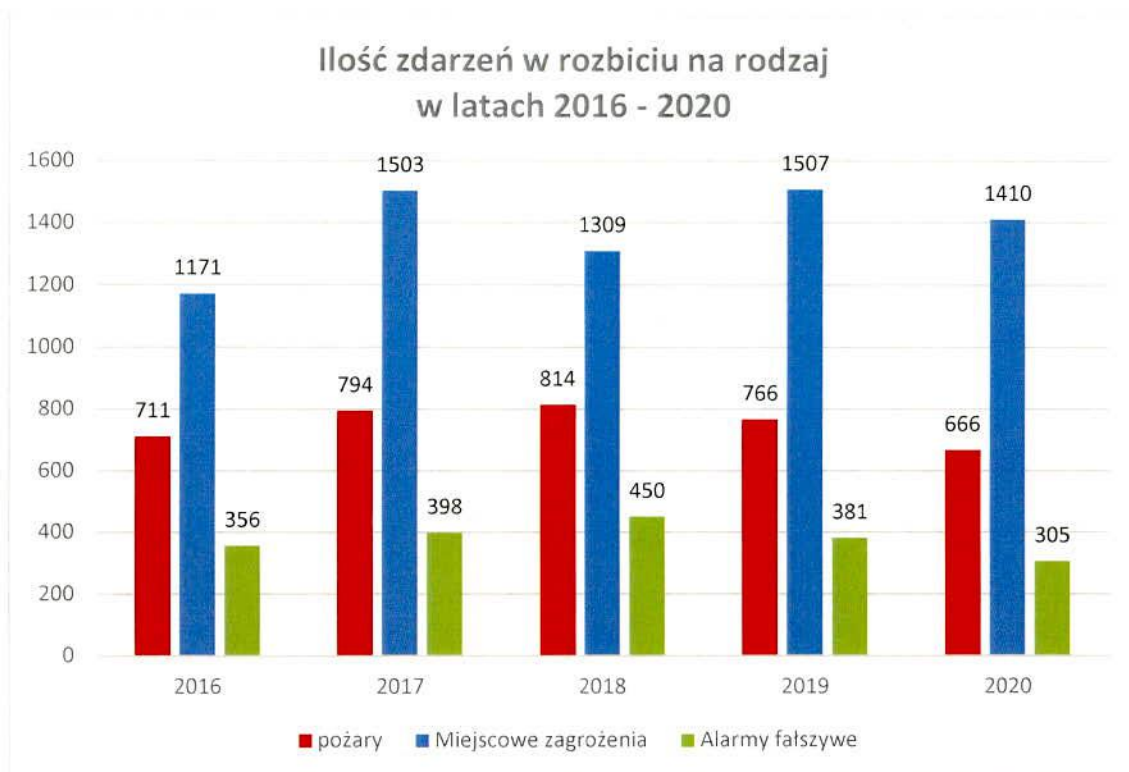




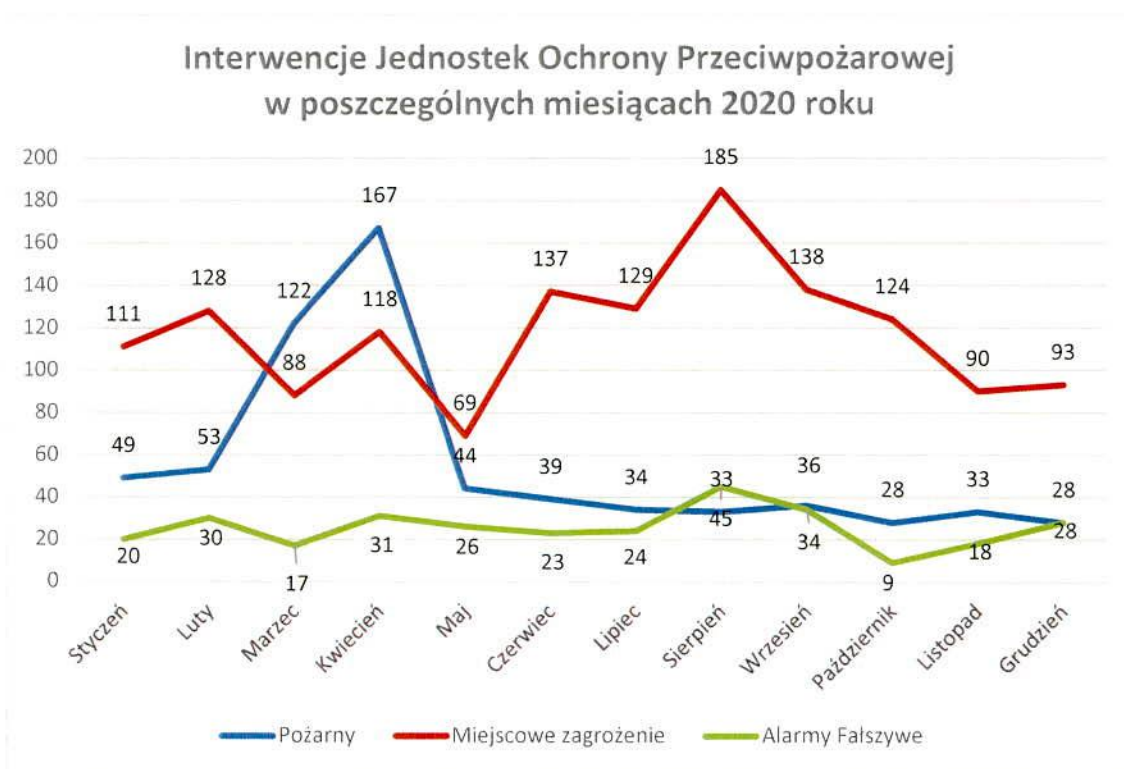
Wykres nr 6 – Zestawienie ilości zdarzeń w latach 2019 i 2020.



Wykres nr 7 – Wykres ilości zdarzeń ogółem w latach 2016-2020.



Wykres nr 8 - Ilość zdarzeń w rozbiciu na rodzaj w latach 2016 -2020.



Wykres nr 9 - Interwencje jednostek ochrony przeciwpożarowej w poszczególnych miesiącach 2020 roku.

Podział zdarzeń w zależności od rodzaju i wielkości z rozdziałem pod względem obszarów chronionych poszczególnych Jednostek Ratowniczo – Gaśniczych przedstawia poniższa tabela.

Obszar chroniony	Pożar					Miejscowe zagrożenia						Alarmy fałszywe			
	Razem	Małe	Średnie	Duże	Bardzo duże	Razem	Małe	Lokalne	Średnie	Duże	Gigantyczne	Razem	Złośliwe	W dobrej wierze	Z instalacji wykrywczej
JRG nr 1 "Centrum"	421	413	7	0	1	1116	291	818	7	0	0	258	10	176	72
JRG nr 2 "Porąbka"	245	237	7	1	0	294	54	235	5	0	0	47	2	36	9
<b>łącznie</b>	<b>666</b>	<b>650</b>	<b>14</b>	<b>1</b>	<b>1</b>	<b>1410</b>	<b>345</b>	<b>1053</b>	<b>12</b>	<b>0</b>	<b>0</b>	<b>305</b>	<b>12</b>	<b>212</b>	<b>81</b>

Tabela nr 1 – Podział zdarzeń w zależności od rodzaju i wielkości pod względem obszarów chronionych.

W likwidacji zdarzeń mających miejsce w 2020 roku na terenie naszego miasta brało łącznie udział: **4185** zastępów i **19995** ratowników.

Prowadzenie szybkich i skutecznych działań wymagało wielokrotnie współdziałania podczas akcji z innymi służbami i instytucjami. Poniższa tabela przedstawia dane dotyczące przedmiotowego zakresu.

Rodzaj zdarzenia	Służby i instytucje współdziałające					
	Policja	Pogotowie ratunkowe	Straż Miejska	Pogotowie Energetyczne	Pogotowie Gazowe	Inne służby/instytucje
Pożar	223	27	6	35	8	46
Miejscowe zagrożenie	689	330	27	46	41	316
<b>PODSUMOWANIE:</b>	<b>912</b>	<b>357</b>	<b>33</b>	<b>81</b>	<b>49</b>	<b>362</b>

Tabela 2 - Ilość interwencji poszczególnych służb w zdarzeniach PSP.

Rodzaj zdarzenia	Służby i instytucje współdziałające ilość osób					
	Policja	Pogotowie ratunkowe	Straż Miejska	Pogotowie Energetyczne	Pogotowie Gazowe	Inne służby/instytucje
Pożar	629	73	22	77	16	129
Miejscowe zagrożenie	1989	898	58	93	93	996
<b>PODSUMOWANIE:</b>	<b>2618</b>	<b>971</b>	<b>80</b>	<b>170</b>	<b>109</b>	<b>1125</b>

Tabela 2 - Ilość osób poszczególnych służb w zdarzeniach PSP.

## V. WAŻNIEJSZE AKCJE RATOWNICZO – GAŚNICZE

Wśród zdarzeń, jakie miały miejsce na terenie miasta w 2020r. przybliżyć należy te, w których działania wymagały szczególnego zaangażowania strażaków. Należą do nich między innymi:

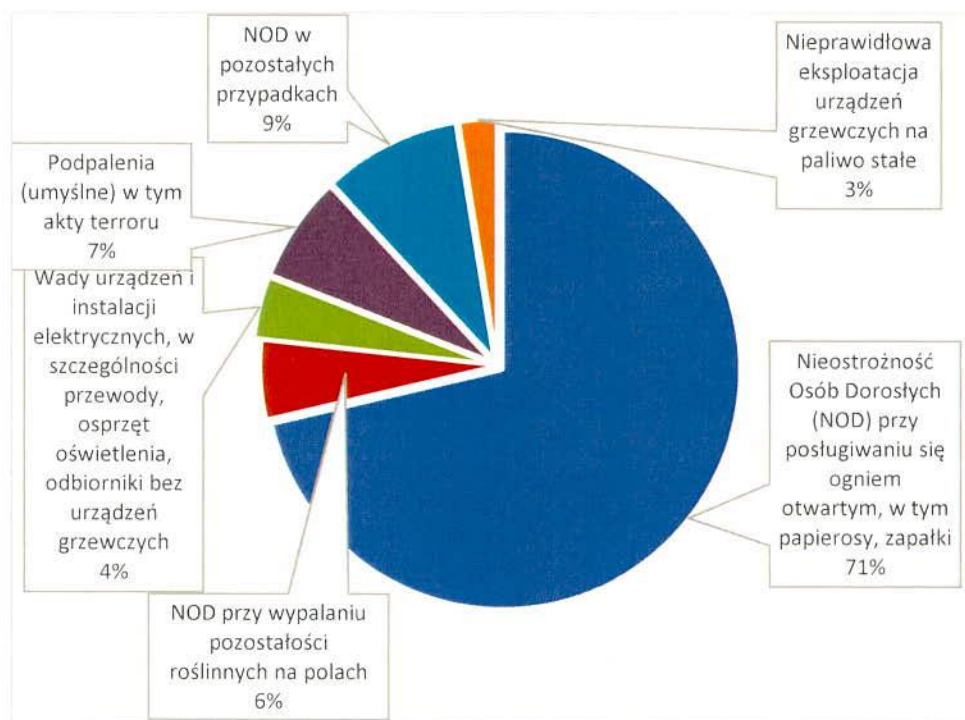
1. **Pożar mieszkania** – w dniu 16.02.2020 r. na ulicy Sieleckiej doszło do pożaru mieszkania na pierwszym piętrze w budynku czterokondygnacyjnym. Pożarem objęta była kuchnia w mieszkaniu a silne zadymienie występowało na klatce schodowej, strażacy ewakuowali trzy osoby. W wyniku pożaru śmierć poniosła jedna osoba. W działaniach udział brało łącznie 5 samochodów pożarniczych oraz 20 strażaków.
2. **Pożar w domu jednorodzinnym** – w dniu 25.02.2020 r. przy ulicy Wiosennej doszło do pożaru w pomieszczeniu na pierwszym piętrze budynku. Spaleniu uległo wyposażenie pokoju. W wyniku pożaru śmierć poniosła jedna osoba. W działaniach udział brało łącznie 5 samochodów pożarniczych oraz 19 strażaków.
3. **Pożar warsztatu samochodowego** – w dniu 03.04.2020 r. w warsztacie samochodowym przy ulicy Elżbiety i Wilhelma Schonów doszło do pożaru o powierzchni około 250 m<sup>2</sup>. Obiekt posiadał ściany zewnętrzne murowane kryte blachą. W budynku znajdowały się samochody osobowe oraz butle z gazami technicznymi. W skutek pożaru lekkich obrażeń doznał jeden z pracowników, dodatkowo całkowicie spalono zostało wewnątrz części warsztatowej budynku wraz z wyposażeniem. W działaniach brało udział 10 zastępów straży pożarnej, łącznie 26 ratowników.
4. **Pożar suchej trawy** - w dniu 18.04.2020 r. doszło do pożaru suchej trawy i pojemników na śmieci przy ul. Dmowskiego. W wyniku silnych podmuchów wiatru pożar rozprzestrzenił się na powierzchnię 3 ha stwarzając zagrożenie dla ciągu 11 garaży. Na miejsce zdarzenia zadysponowano pluton gaśniczy z poza terenu powiatu. W akcji gaśniczej udział brało 31 ratowników stanowiących obsadę 8 samochodów gaśniczych.
5. **Wypadek samochodu ciężarowego** – w dniu 10.06.2020 r. doszło do wypadku samochodu ciężarowego na Trasie S-1. W wyniku zdarzenia uszkodzony został kierowca pojazdu. W zdarzeniu udział brało 21 ratowników stanowiących obsadę 7 samochodów gaśniczych, w tym Specjalistyczna Grupa Ratownictwa Technicznego SGRT Dąbrowa Górnicza.
6. **Pożar obiektu restauracyjno-hotelowego Balaton** – w dniu 19.06.2020 r. doszło do pożaru budynku restauracyjno-hotelowego znajdującego się przy ul Wileńskiej. W momencie przybycia na miejsce pierwszych zastępów pożarem objęta była część kuchenna budynku. Pożar szybko rozprzestrzenił się na poddasze stanowiące część hotelową, obejmując całą jego powierzchnię. łącznie podano 6 prądów wody w tym z drabiny mechanicznej. W wyniku pożaru nikt nie ucierpiał. W zdarzeniu udział brało 46 ratowników stanowiących obsadę 17 samochodów PSP. Działania na miejscu akcji trwały ponad 18 godzin.
7. **Pożar samochodu** - w dniu 18.07.2020 r. ok. godz. 7:30 do Stanowiska Kierownika Komendanta Miejskiego PSP w Sosnowcu wpłynęło zgłoszenie o wybuchu i pożarze samochodu osobowego na parkingu sklepu Castorama przy ul. Długosza w Sosnowcu. W wyniku rozpoznania ustalono, że w przedziale bagażowym pojazdu znajdowały się butle z gazami technicznymi (acetylen, tlen, propan-butan). W wyniku wybuchu uszkodzona została jedna osoba oraz zostało uszkodzone 10 pojazdów i elewacja obiektu. W działaniach uczestniczyło 17 strażaków oraz 6 pojazdów PSP, w tym grupa operacyjna Komendy Miejskiej PSP w Sosnowcu. Działania na miejscu zdarzenia trwały blisko 8 godzin.
8. **Niebezpieczeństwo rozszczelnienia się zbiornika z substancją niebezpieczną** – w dniu 19.08.2020 r. przy ul. Inwestycyjnej 4, doszło do niebezpiecznego wzrostu ciśnienia w zbiorniku o pojemności

0,75 m<sup>3</sup>, w którym znajdowała się ciekła, substancja niebezpieczna używana w cynkowaniu metali. Działania polegały na zabezpieczeniu zbiornika przed wzrostem temperatury i odprężeniu nagromadzonych gazów. W zdarzeniu udział brało 14 ratowników stanowiących obsadę 3 zastępów, w tym specjalistyczna grupa ratownictwa chemicznego z JRG Katowice-Piotrowice. W wyniku zdarzenia nikt nie ucierpiał.

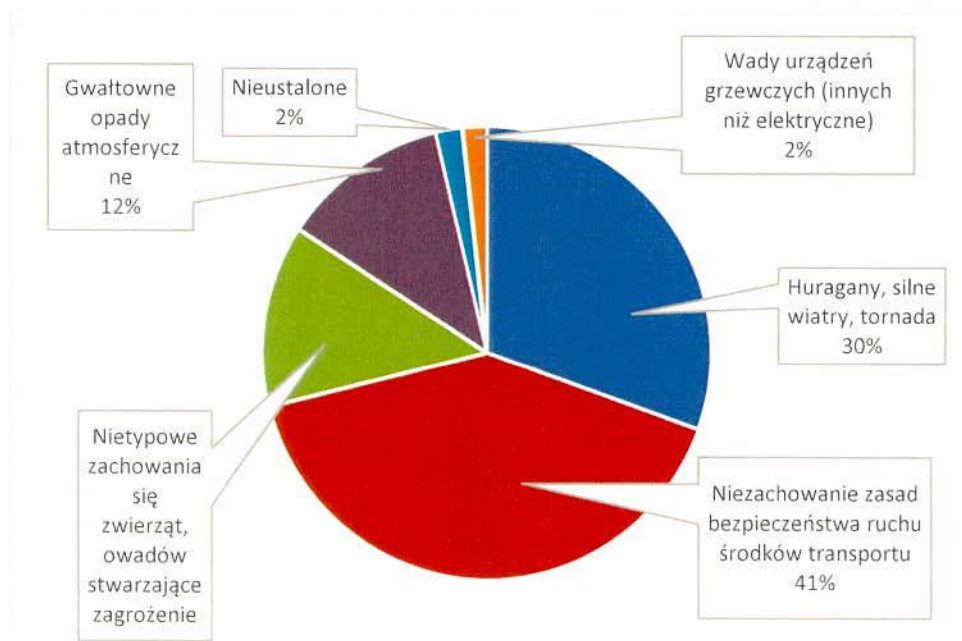
9. **Pożar nielegalnego składowiska odpadów** – w dniu 16.09.2020 r. po godzinie 17 do Stanowiska Kierowania Komendanta Miejskiego PSP w Sosnowcu wpłynęło zgłoszenie o pożarze składowiska odpadów przy ul. Radocha 4. Po dojeździe na miejsce zdarzenia pierwszych zastępów Kierujący Działaniami Ratowniczymi stwierdził, iż płoną zbiorniki z nieznanymi substancjami chemicznymi/łatwopalnymi, który bardzo szybko się rozprzestrzenia. Działania ratowniczo gaśnicze trwały 6 dni, spłonęło składowisko odpadów, warsztat i hale magazynowe o łącznej powierzchni 12500 m<sup>2</sup>. W działaniach brały udział 103 zastępy państwowej i ochotniczej straży pożarnej, łącznie 461 strażaków. Na miejsce zdarzenia przybył Śląski Komendant Wojewódzki PSP oraz Grupa Operacyjna Komendanta Głównego PSP.

## VI. PRZYCZYNY I SKUTKI ZDARZEŃ

Najczęstszymi przypuszczalnymi przyczynami powstawania pożarów są: nieostrożność osób dorosłych przy posługiwaniu się ogniem otwartym (358) oraz wypalanie pozostałości roślinnych, w wyniku, których doszło do powstania aż 27 pożarów. Do głównych przyczyn powstania miejscowych zagrożeń zaliczyć należy przede wszystkim: niezachowanie zasad bezpieczeństwa w ruchu środków transportu oraz silne wiatry. Przypuszczalne przyczyny powstawania pożarów i miejscowych zagrożeń przedstawiają poniższe wykresy.



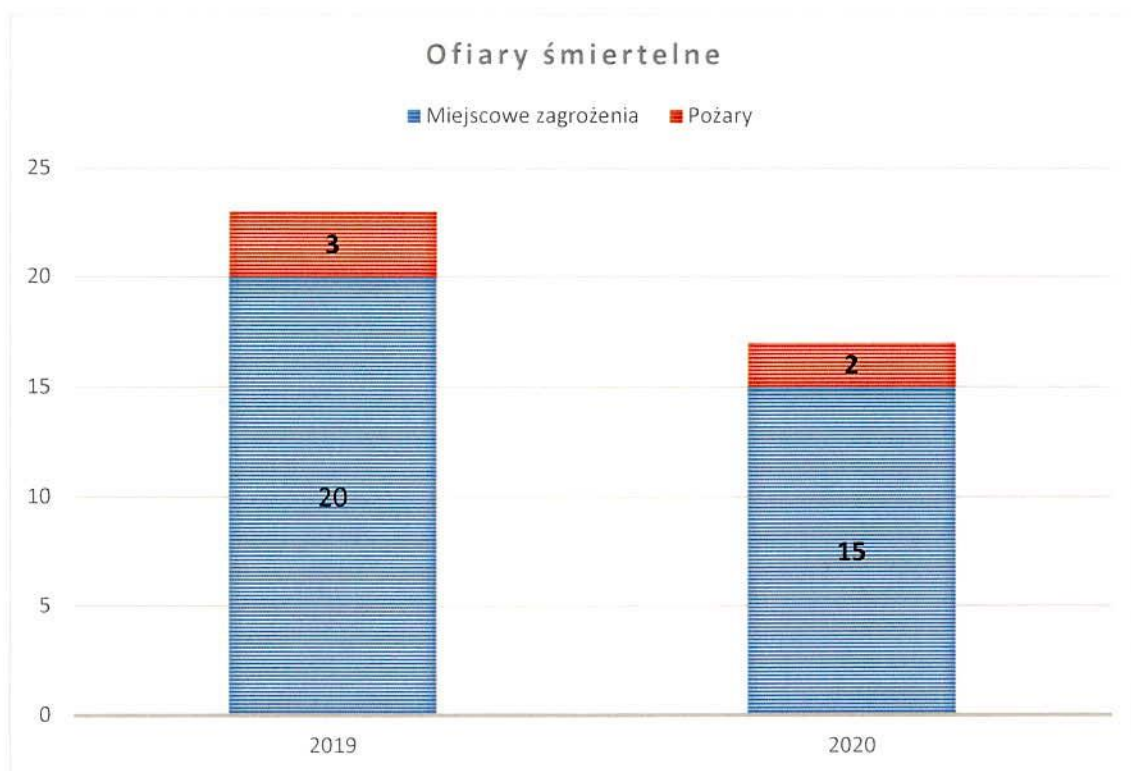
Wykres nr 10 - Przypuszczalne przyczyny powstania pożarów w 2020 roku.



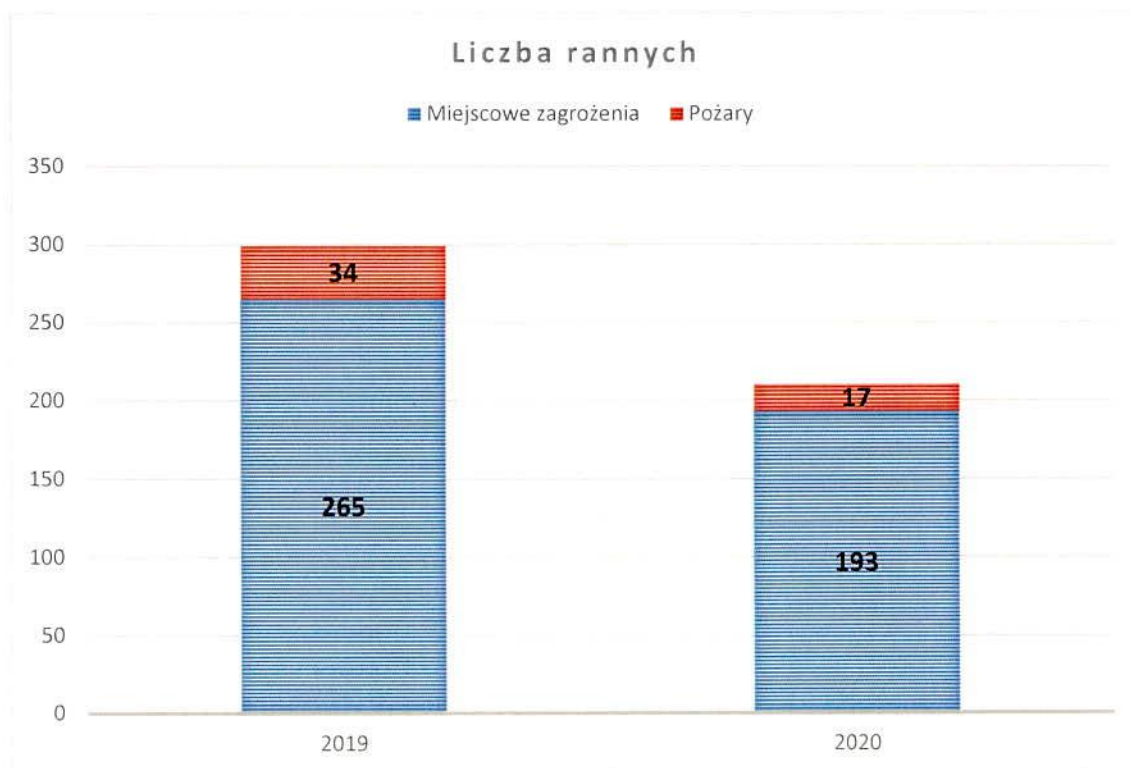
Wykres nr 11 - Przypuszczalne przyczyny powstania miejscowych zagrożeń 2020.



Najistotniejszym skutkiem zdarzeń, jakie wystąpiły na terenie miasta, jest liczba ofiar i poszkodowanych. W pożarach i miejscowych zagrożeniach **śmierć poniosło 17 osób (P-2, MZ-15)** a **210 zostało rannych (P-17, MZ-193)**, w tym **22 dzieci (P-3, MZ-19)**. Podczas działań ratowniczo gaśniczych 3 funkcjonariuszy PSP zostało rannych (P-2, MZ-1).

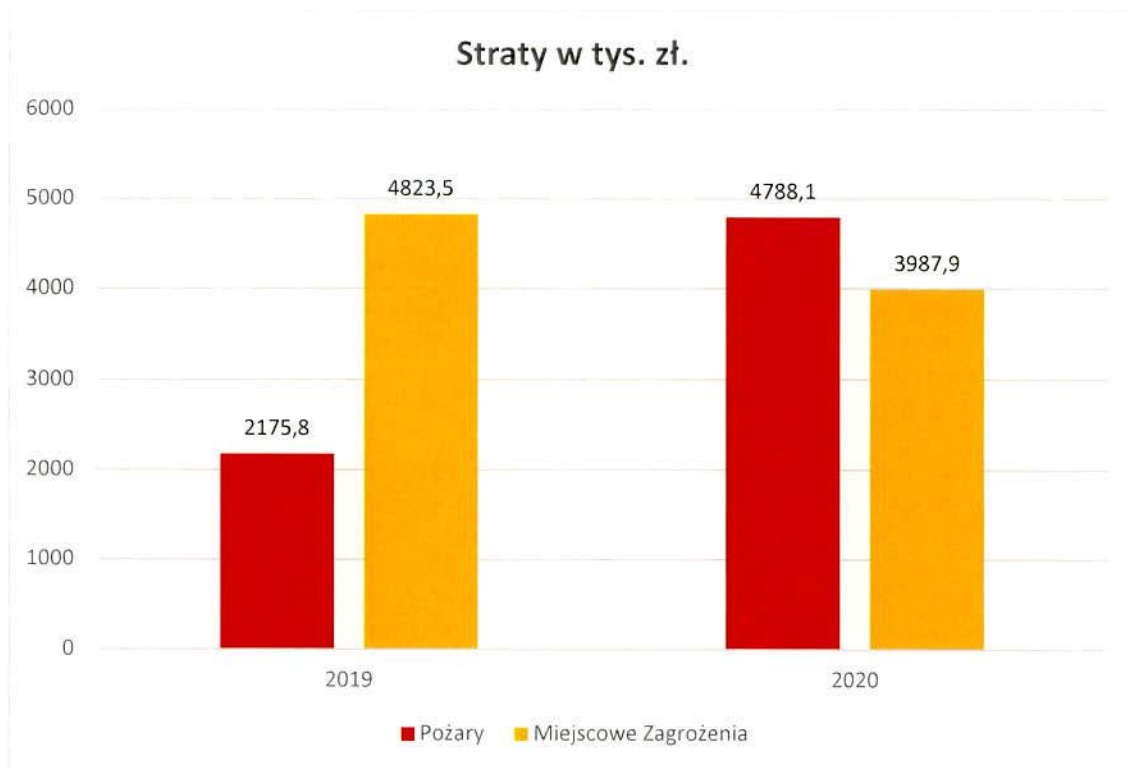


Wykres nr 12 – Liczba ofiar śmiertelnych w zdarzeniach w latach 2019-2020.



Wykres nr 13 – Liczba osób rannych w zdarzeniach w latach 2019-2020.

Występujące na terenie miasta zdarzenia pociągają za sobą duże straty w mieniu zarówno mieszkańców miasta jak i instytucji. Poniższy wykres przedstawia wielkość strat w latach 2019-2020

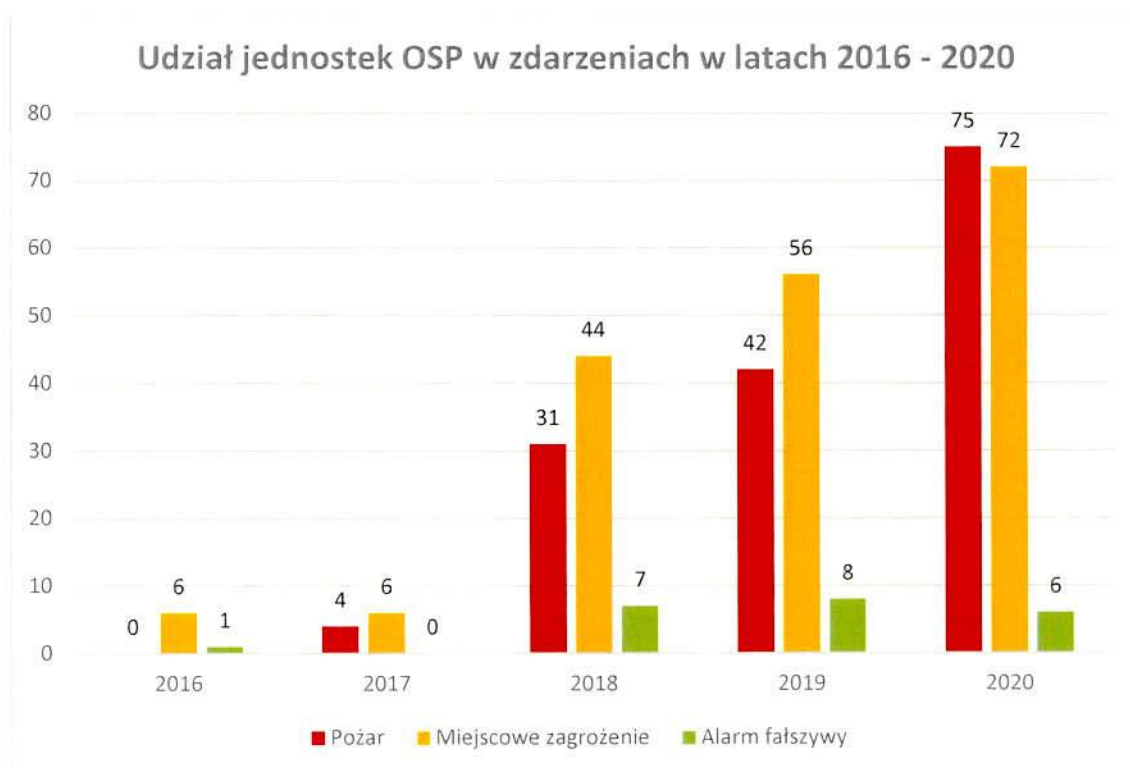


Wykres nr 14 – Ogółem straty w mieniu powstałe w zdarzeniach w latach 2019-2020.

## VII. WSPÓŁPRACA Z JEDNOSTAKAMI OCHOTNICZYCH STRAŻY POŻARNYCH

Ochotnicza Straż Pożarna funkcjonuje w oparciu o przepisy ustawy o stowarzyszeniach oraz ustawy o ochronie przeciwpożarowej, a jej szczegółowe zadania oraz organizację określa własny statut. Jest umundurowaną jednostką ochrony przeciwpożarowej, wyposażoną w sprzęt specjalistyczny, przeznaczoną w szczególności do walki z pożarami, klęskami żywiołowymi lub innymi miejscowymi zagrożeniami. Bezpośredni udział w działaniach ratowniczych mogą brać członkowie OSP, którzy ukończyli 18 i nie przekroczyli 65 lat życia, posiadają aktualne badania lekarskie dopuszczające ich do udziału w działaniach ratowniczych oraz odbyli szkolenie pożarnicze.

Na terenie miasta Sosnowiec funkcjonują 3 jednostki Ochotniczej Straży Pożarnej, działające poza Krajowym Systemem Ratowniczo Gaśniczym tj.: OSP w Sosnowcu-Cieślach, OSP Timken Polska, OSP w Sosnowcu Porąbce. Stanowią one ważne ogniwo w strukturze zabezpieczenia operacyjnego miasta, swoimi siłami wspierają Państwową Straż Pożarną podczas działalności informacyjnej i edukacyjnej. Dzięki wsparciu Urzędu Miasta Sosnowiec oraz innych instytucji na bieżąco doposażanie są w nowy specjalistyczny sprzęt stosowany podczas akcji ratowniczych. Druhowie OSP ciągle podnoszą swoje kwalifikacje, zdobywają wiedzę uczestnicząc w różnego rodzaju szkoleniach oraz ćwiczeniach, co przekłada się na ich profesjonalne działanie podczas akcji ratowniczych. Poniższy wykres przedstawia zaangażowanie jednostek ochotniczych straży pożarnych podczas działań ratowniczo-gaśniczych.



Wykres nr 15 - Udział jednostki OSP w zdarzeniach w rozbiu na rodzaj w latach 2016-2020.

<b>Udział jednostki OSP w Sosnowcu-Cieślach w zdarzeniach</b>			
<b>Rok</b>	<b>Pożar</b>	<b>Miejscowe zagrożenie</b>	<b>Alarm fałszywy</b>
2016	0	6	1
2018	4	6	0
2019	31	44	7
2020	63	64	6
<b>Udział jednostki OSP w Sosnowcu Porąbce w zdarzeniach</b>			
<b>Rok</b>	<b>Pożar</b>	<b>Miejscowe zagrożenie</b>	<b>Alarm fałszywy</b>
2020	12	8	0

Tabela 3 – Udział jednostek OSP w zdarzeniach w latach 2016-2020 w rozbiciu na jednostki.

Spoglądając na zestawienia dotyczące ilości interwencji na terenie miasta w ubiegłych latach można zauważyć, że liczba zdarzeń, w których udział bierze jednostka OSP, ma tendencję wzrostową. Niewątpliwym jest, że jednostki OSP będą coraz częściej wykorzystywane, jako zastępy pomocnicze dla Państwowej Straży Pożarnej podczas zdarzeń. To daje jednoznaczny obraz, że należy wspierać druhow w ich działaniach.

W strukturach Ochotniczych Straży Pożarnych na terenie miasta Sosnowiec zrzeszonych jest 125 druhow, z czego 65 jest czynnymi ratownikami biorącymi bezpośredni udział w działaniach ratowniczych. Każdy z ochotników biorący udział w działaniach ratowniczych posiada aktualne badania lekarskie dopuszczające do udziału w działaniach ratowniczych oraz odbyte szkolenie pożarnicze.

Współpraca Państwowej Straży Pożarnej w Sosnowcu z Ochotniczymi Strażami Pożarnymi układa się bardzo dobrze. Funkcjonariusze PSP pomagają w pozyskiwaniu publicznych środków finansowych z dotacji celowej budżetu państwa przekazywanej przez Ministra Spraw Wewnętrznych i Administracji przeznaczonej na dofinansowanie Ochotniczych Straży Pożarnych na doposażenie służb ratowniczych.

W roku 2020 Komenda Miejska PSP w Sosnowcu przekazała Lekki samochód kwatermistrzowski – marki Peugeot Partner do Jednostki OSP Sosnowiec – Cieśle oraz Lekki samochód operacyjny – marki Peugeot Partner do Jednostki OSP Sosnowiec Porąbka zwiększając tym zdolność operacyjną tych jednostek.

Na potrzeby funkcjonowania jednostki OSP pozyskały w 2020 r. dodatkowe fundusze zewnętrzne:

- z Ministerstwa Spraw Wewnętrznych i Administracji 15 tys. zł. na remont boks garażowego w strażnicy, (OSP Cieśle)
- z Ministerstwa Spraw Wewnętrznych i Administracji ponad 3,5 tys. zł. na zakup sprzętu ratowniczego i wyposażenia osobistego (OSP Cieśle) (OSP Porąbka).

Aktualnie największym problemem jest zaplecze garażowe jednostki OSP w Sosnowcu Cieślach. Niezbędne jest kontynuowanie remontu oraz zwiększenie ilości stanowisk garażowych, co przełoży się na wzrost czynnego udziału jednostki w działaniach ratowniczo - gaśniczych.

W celu umożliwienia dalszego dynamicznego rozwoju jednostki Ochotniczej Straży Pożarnej w Sosnowcu Porąbce oraz zwiększenia poziomu zabezpieczenia operacyjnego miasta Sosnowiec konieczne jest wsparcie jednostki w pozyskaniu własnej siedziby wraz z miejscem garażowym dla samochodów będących na jej wyposażeniu. Obecnie jednostka wynajmuje jeden z boksów garażowych w budynku Teatru Zagłębia przy ulicy Legionów 20. Wskazane jest aby lokalizacja siedziby obejmowała południowo-wschodnią część miasta (dzielnice Juliusz, Porąbka, Kazimierz) tak by stanowiło realne wsparcie dla jednostki ratowniczo-gaśniczej nr 2.

Należy zwrócić także uwagę na fakt, iż jednostki Ochotniczej Straży Pożarnej na terenie miasta Sosnowiec spełniają wymagania, minimalnego poziomu wyszkolenia dla członków OSP jednostek niewłączonych do Krajowego Systemu Ratowniczo – Gaśniczego, jednakże w dalszym ciągu wymagają doposażenia w podstawowy sprzęt umożliwiający efektywne prowadzenie działań ratowniczo-gaśniczych.

## VIII. DZIAŁALNOŚĆ KONTROLNO – ROZPOZNAWCZA

### 1. KONTROLE BEZPIECZEŃSTWA PRZECIWPOŻAROWEGO

Komenda Miejska PSP przeprowadziła w 2020 roku ogółem 118 kontroli w 104 obiektach. W wyniku przeprowadzonego postępowania administracyjnego wydano 97 decyzji administracyjnych w sprawie usunięcia uchybień lub przedłużających termin realizacji zaleceń.

W 2020 roku w sumie ujawniono 132 nieprawidłowości i uchybień z zakresu przestrzegania przepisów ochrony przeciwpożarowej mających wpływ na bezpieczeństwo użytkowania skontrolowanych obiektów. Najwięcej nieprawidłowości, podobnie jak w latach ubiegłych, dotyczyło warunków ewakuacji.

Ważniejsze obiekty, w których przeprowadzono czynności kontrolno – rozpoznawcze to:

- ✓ Hospicjum Sosnowieckie im. Św. Tomasza Apostoła, ul. Mjr H. Hubala Dobrzańskiego 131;
- ✓ Ośrodek wypoczynkowy Balaton, ul. Wileńska 1;
- ✓ Sala bankietowa Alicja, ul. Klubowa 2;
- ✓ Składowisko odpadów, ul. Radocha 4;
- ✓ Supermarket Miła, ul. Prusa 52;
- ✓ Szpitalne oddziały psychiatryczne:
  - Centrum Pediatrii im. Jana Pawła II, ul. Gabrieli Zapolskiej 3;
  - Sosnowiecki Szpital Miejski, ul. Zegadłowicza 3;
- ✓ Budynki mieszkalne wielorodzinne:
  - Budynek mieszkalny wielorodzinny, ul. Kierocińskiej 24;
  - Budynek mieszkalny wielorodzinny, ul. Sielecka 8;
- ✓ Żłobki i kluby dziecięce:
  - Żłobek Calineczka, ul. Bohaterów Monte Cassino 24b;
  - Żłobek Cogito, ul. Klonowa 12;
  - Żłobek, ul. Tulipanów 6;
  - Żłobek, ul. Wojska Polskiego 19.

Dwukrotnie, w ciągu roku, skontrolowano wszystkie znajdujące się w rejonie miasta kompleksy leśne wchodzące w skład Nadleśnictwa Chrzanów, Nadleśnictwa Siewierz, Wspólnoty Leśnej Sławków oraz podmioty mające wpływ na bezpieczeństwo pożarowe kompleksów leśnych. W sumie przeprowadzono 8 kontroli.

W zakresie spełnienia wymogów bezpieczeństwa w zakładzie o dużym ryzyku wystąpienia poważnej awarii przemysłowej skontrolowano jeden obiekt: Halę magazynową „B”, Raben Logistics Polska Sp. z o.o., Oddział w Sosnowcu, przy ul. Inwestycyjnej 4.

Zgodnie z art. 56 Prawa Budowlanego prowadzono odbiory obiektów przekazywanych do użytkowania. W związku z otrzymanymi zgłoszeniami przeprowadzono czynności kontrolno – rozpoznawcze w 41 obiektach przed przystąpieniem do ich eksploatacji, związane ze sprawdzeniem stanu ochrony przeciwpożarowej oraz zgodności ich wykonania z projektem budowlanym. Do najważniejszych obiektów należą:

- ✓ Miejski Dom Kultury Kazimierz, ul. Główna 19;
- ✓ Stacja Paliw Shell, ul. Innowacyjna 1;
- ✓ Śląski Uniwersytet Medyczny, ul. Jagiellońska 4;
- ✓ Szkoła CKZiU, ul. Kilińskiego 31;
- ✓ Budynek handlowo - usługowe:
  - Pawilon handlowy Biedronka, ul. Noriwda 2;

- Pawilon handlowy Dino, ul. Zapolskiej 9;
- Galeria handlowa, ul. Braci Mieroszewskich 52;
- ✓ Budynki mieszkalne wielorodzinne:
  - Budynek mieszkalny wielorodzinny ul. Kielecka;
  - Budynek mieszkalny wielorodzinny ul. Klimontowska;
  - Budynek mieszkalny wielorodzinny ul. Niepodległości;
- ✓ Hale produkcyjne i magazynowe:
  - Hala magazynowa Bowim, ul. Niwecka 1e;
  - Hala magazynowa A1, ul. Wiejska 166;
  - Hala magazynowa A2, ul. Wiejska 166;
  - Hala magazynowa DC1, ul. Innowacyjna 3;
  - Hala magazynowa DC2, ul. Innowacyjna 4;
  - Hala magazynowa HE Zagłębie, ul. Baczyńskiego;
  - Hala produkcyjna Marelli, ul. Zaruskiego 11;
  - Hala magazynowa Raben, ul. Inwestycyjna 4;
- ✓ Przedszkola, żłobki i kluby dziecięce:
  - Przedszkole miejskie nr 50, ul. Franciszkańska 19;
  - Przedszkole, ul. Tulipanów 6;
  - Żłobek Calineczka, ul. Bohaterów Monte Cassino 24b;
  - Żłobek, ul. Sucha 23;
  - Żłobek Zagłębiaczek, ul. Wyspiańskiego 87.

W stosunku do 13 obiektów, po przeprowadzonych czynnościach kontrolno – rozpoznawczych, Komendant Miejski PSP w Sosnowcu wydał negatywne stanowisko w związku ze stwierdzonymi uchybieniami z zakresu ochrony przeciwpożarowej i brakiem zgodności wykonania z przedstawionym projektem budowlanym.

Wydano 4 opinie dotyczące imprez masowych na terenie miasta Sosnowiec. Wydanie każdej z opinii poprzedzone zostało przeprowadzeniem lustracji terenu lub obiektu, w którym impreza miała się odbyć.

W okresie między Świątami Bożego Narodzenia, a Nowym Rokiem przeprowadzono kontrole stoisk i punktów sprzedaży fajerwerków. Skontrolowano 7 podmiotów.

Podsumowując, Sekcja Kontrolno – Rozpoznawcza tutejszej Komendy podjęła działania w stosunku do ponad 500 spraw, wliczając powyższe kontrole, jak również wydane, zgodnie z posiadanymi kompetencjami i opiniami, postanowienia.

Pomimo panującej pandemii koronawirusa SARS-CoV-2, ilość przeprowadzonych kontroli przez sekcję kontrolno – rozpoznawczą Komendy Miejskiej Państwowej Straży Pożarnej w Sosnowcu nie uległa znaczącej zmianie.

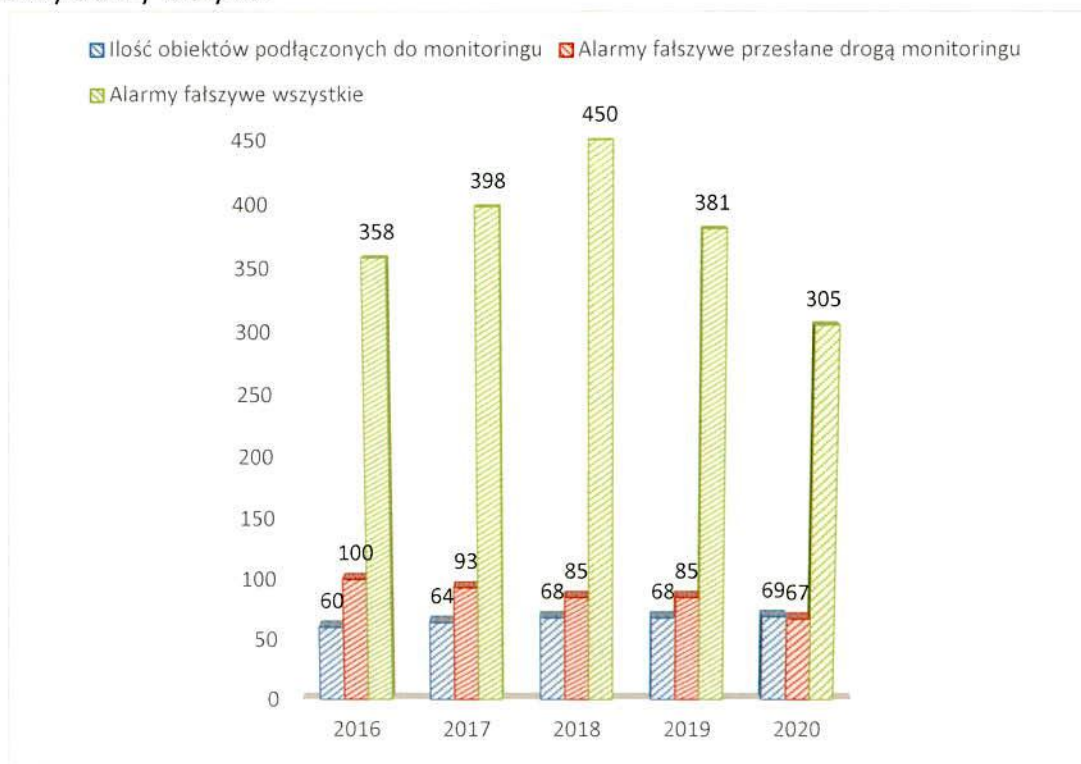
## 2. MONITORING POŻAROWY

Obecnie operatorami monitoringu pożarowego na terenie operacyjnym KM PSP w Sosnowcu, są następujące podmioty:

1. „NOMA 2” Sp. z o.o. 40-041 Katowice, ul. Plebiscytowa 36
2. „TOTAL PROJEKT” Sp. z o.o. 41-200 Sosnowiec, ul. Opolska 8
3. „TP TELTECH” Sp. z o.o. ul. Aleja Tadeusza Kościuszki 5/7, 90-418 Łódź
4. „CNT” Sp. z o.o. ul. Kawia 4/16 lok. 15, 42-202 Częstochowa

W ramach funkcjonowania monitoringu pożarowego na terenie operacyjnym KM PSP w Sosnowcu do systemu podłączonych jest obecnie 69 obiektów.

Niezaprzeczalnym faktem jest, że w ciągu 2020 roku 95 zgłoszeń z instalacji systemu sygnalizacji pożaru zostało w sposób automatyczny przekazanych do tut. Komendy, z czego aż 67 zgłoszeń stanowiły alarmy fałszywe.



Wykres nr 16 - Ilość alarmów fałszywych generowanych przez systemy w odniesieniu do wszystkich alarmów fałszywych.

W roku 2020r. zaobserwowany został znaczny spadek alarmów fałszywych generowanych przez systemy sygnalizacji pożarowej względem lat poprzednich, co spowodowane jest ograniczoną działalnością części obiektów podłączonych do monitoringu.

### 3. OBIEKTY I TERENY, W OBRĘBIE KTÓRYCH GROMADZONE SĄ ODPADY

W związku z nowelizacją z dnia 20 lipca 2018r. Ustawy o odpadach wprowadzono obowiązek opracowania operatu przeciwpożarowego przez podmioty wytwarzające, zbierające lub przetwarzające odpady. Przedmiotowe operaty opiniowane są przez Komendanta Miejskiego PSP w Sosnowcu poprzez wydanie postanowienia w sprawie uzgodnienia warunków ochrony przeciwpożarowej. W toku dalszego postępowania, na wniosek Prezydenta Miasta Sosnowca lub Marszałka Województwa Śląskiego przeprowadzane są czynności kontrolno – rozpoznawcze obiektów i terenów, w obrębie, których gromadzone są odpady w zakresie spełnienia wymagań określonych w przepisach dotyczących ochrony przeciwpożarowej, o których mowa w operacie przeciwpożarowym oraz w wydanym postanowieniu. W ramach prowadzonej działalności przez sekcję kontrolno-rozpoznawczą w 2020 roku wśród obiektów skontrolowanych znalazły się:

- ✓ AMBA-BIS przy ul. Dziewiczej 26;
- ✓ AIT Polska ul. Inwestycyjna 15;
- ✓ AMAZON ul. Inwestycyjna 10;



- ✓ ARW Baltic ul. Stacyjna 7a;
- ✓ Collect Points ul. Mikołajczyka 25;
- ✓ Corenso ul. Inwestycyjna 10;
- ✓ FIVE STAR POLSKA ul. Schonów 3;
- ✓ FOLMET ul. Wopistów 15B;
- ✓ KiA Szarlej ul. Wojska Polskiego 140;
- ✓ Marelli ul. Mikołajczyka 80;
- ✓ MIMAR ul. Radocha 4;
- ✓ MPMO ul. Grenadierów 21;
- ✓ Salon Opel al. Zagłębia Dąbrowskiego 19;
- ✓ O.K. ul. Braci Mieroszewskich 48;
- ✓ Re-turn ul. Ptasia 18;
- ✓ REMONDIS ul. Baczyńskiego 11;
- ✓ Remtech ul. Grota Roweckiego 130;
- ✓ Salon Skoda ul. 3 Maja 60;
- ✓ TIMKEN ul. Grota Roweckiego 130;
- ✓ Toyota-Konsek ul. Długosza 55;
- ✓ TUREX ul. Korbajnistów 6;
- ✓ WTC ul. Logistyczna 4;
- ✓ WTÓRMET ul. Wojska Polskiego 136B;
- ✓ ZETKAMA ul. Swobodna 9.

W toku przeprowadzonych czynności kontrolnych na terenie w/w obiektów wydano 23 postanowień, z czego 18 w przedmiocie spełnienia wymagań określonych w art. 41 ust. 3a Ustawy o Odpadach, a 5 w przedmiocie spełnienia wymagań określonych w art. 183c Ustawy Prawo Ochrony Środowiska.

Ponadto, w ramach czynności operacyjnych oraz kontrolno – rozpoznawczych ujawniono niezalegalizowane składowiska i wysypiska odpadów, w sprawach których toczą się odrębne postępowania w Prokuraturze Okręgowej w Katowicach, Prokuraturze Rejonowej Sosnowiec – Północ oraz Prokuraturze Rejonowej Sosnowiec – Południe takie jak:

- ✓ Hala magazynowa ul. Mikołajczyka 59a;
- ✓ Plac magazynowy ul. Paderewskiego 4 – odpady zostały usunięte;
- ✓ Plac magazynowy ul. Radocha – wydano Postanowienie opiniujące pozytywnie sprawę niezwłocznego usunięcia odpadów;

oraz porzucone naczepy:

- ✓ ul. Baczyńskiego;
- ✓ ul. Nowopogońska;
- ✓ ul. Kresowa.

W ramach działalności komórek: operacyjnej oraz kontrolno – rozpoznawczej trwają czynności wobec wszystkich z ujawnionych nielegalnych składowisk odpadów na terenie miasta Sosnowca.

## IX. DZIAŁALNOŚĆ INFORMACYJNA I EDUKACYJNA

Prewencja społeczna to dostarczenie wiedzy oraz informacji, zmiana postaw i wzrost świadomości społeczeństwa. Komenda Miejska Państwowej Straży Pożarnej w Sosnowcu realizuje te zadania poprzez inicjowanie, prowadzenie i koordynowanie działań i programów dotyczących ochrony przeciwpożarowej, ratownictwa, obrony cywilnej i ochrony ludności, edukację na rzecz bezpieczeństwa publicznego oraz prowadzenie działalności popularyzatorskiej i promocyjnej, które powinny zwrócić uwagę lokalnej społeczności, a w szczególności młodych ludzi, na kwestie związane z bezpieczeństwem. Mając powyższe na uwadze Komenda Miejska Państwowej Straży Pożarnej w Sosnowcu na bieżąco aktualizuje informacje zamieszczane na stronie internetowej tutejszej komendy, dotyczące zachowań w różnych sytuacjach mogących grozić utracie zdrowia lub życia.

W ramach prewencji społecznej Państwowa Straż Pożarna w Sosnowcu w 2020 roku uczestniczyła w następujących akcjach:

- Bezpieczne ferie 2020,
- „Czad i Ogień. Obudź czujność”, kampania społeczna Wojewody Śląskiego realizowana w ramach rządowego programu ograniczania przestępczości i aspołecznych zachowań „Razem bezpieczniej”,
- „Kręci mnie bezpieczeństwo” pod patronatem Ministerstwa Spraw Wewnętrznych i Administracji,
- „Czujka na straży Twojego bezpieczeństwa!” ogólnopolska kampania edukacyjno – informacyjna Państwowej Straży Pożarnej uświadamiająca jak duże niebezpieczeństwo dla zdrowia i życia stanowi tlenek węgla.

W ubiegłym roku działalność informacyjna i edukacyjna została skutecznie ograniczona ze względu na panującą pandemię koronawirusa. Jednak na początku roku w ramach kampanii bezpieczne ferie zostały przeprowadzone prelekcje dla uczniów szkół podstawowych

W ramach kampanii bezpieczne ferie 2020 w okresie zimowym strażacy z Komendy Miejskiej Państwowej Straży Pożarnej prowadzili szereg działań mających na celu poprawę bezpieczeństwa dzieci, zarówno w czasie ferii, jak również w całym okresie zimowym. Największą uwagę poświęcili propagowaniu bezpiecznych zachowań wśród uczniów szkół podstawowych.

W styczniu funkcjonariusze odwiedzili 44 szkoły przeprowadzając rozmowy z uczniami oraz z gronem pedagogicznym placówek. W ramach przedmiotowej kampanii strażacy rozmawiali z dziećmi, w jaki sposób bezpiecznie spędzać czas wolny w trakcie ferii i sezonu zimowego, jakie zagrożenia występują w tym okresie i w jaki sposób postępować, w sytuacji gdy będziemy świadkami zdarzenia wymagającego interwencji służb ratowniczych.

W trakcie spotkań strażacy przekazali do szkół 144 kalendarze Państwowej Straży Pożarnej. Na kalendarzu znajdują się informacje o konkursach dla dzieci i młodzieży, organizowanych przez Komendanta Głównego PSP. To była już kolejna edycja kampanii Komendy Głównej Państwowej Straży Pożarnej, Ministerstwa Spraw Wewnętrznych i Administracji oraz Lasów Państwowych. Celem kampanii jest budowanie świadomości społecznej, jak groźne są tego rodzaju pożary oraz jakie stanowią zagrożenie dla człowieka, zwierząt i środowiska naturalnego.

Podczas kampanii „Czujka na straży Twojego bezpieczeństwa!” funkcjonariusze przekazują czujniki tlenu węgla, które zakupił Wojewoda Śląski z przeznaczeniem dla mieszkańców naszego województwa. Czujniki są przekazywane, w trakcie prowadzenia działań ratowniczych w budynkach mieszkalnych, związanych z emisją tlenu węgla. Przekazanie przedmiotowych czujek jest poprzedzone informacją na temat właściwej eksploatacji instalacji dymowych i wentylacyjnych oraz urządzeń grzewczych. Funkcjonariusze przypominają o konieczności zapewnienia drożności i szczelności

przewodów kominowych dymowych i wentylacyjnych. Ponadto uświadamiamy mieszkańców, iż czujniki tlenku węgla nie mają za zadanie zapobiegać ulatnianiu się tego gazu, a wyłącznie ostrzegać przed potencjalnym zagrożeniem. Celem głównym kampanii jest zmniejszenie liczby ofiar pożarów i zatruc tlenkiem węgla w mieszkaniach oraz domach jednorodzinnych. Celami szczegółowymi są: podniesienie poziomu wiedzy na temat: zagrożeń związanych z pożarem w mieszkaniach lub domach jednorodzinnych, zagrożeń związanych z emisją tlenku węgla, zapewnienie właściwej ewakuacji oraz sposobów powiadamiania służb ratowniczych. Istotnym jest uświadomienie odbiorcom kampanii korzyści, jakie niesie za sobą zamontowanie i właściwa eksploatacja czujek dymu i tlenku węgla w mieszkaniach lub domach jednorodzinnych.

Rok 2020 to również działania związane ze zwalczaniem zagrożenia koronawirusem SARS-CoV-2. Od początku pandemii Państwowa Straż Pożarna wspiera w tym zakresie inne służby i instytucje. W związku z walką z pandemią sosnowieccy strażacy pomagali przy tworzeniu przyszpitalnych polowych izb przyjęć a także mobilnych punktów pobrań, udostępniając namioty i zapewniając ich obsługę techniczną.

W działania zaangażowani byli również strażacy z Ochotniczych Straży Pożarnych, którzy realizowali akcję informacyjną oraz rozdawali maski ochronne dla mieszkańców Sosnowca.

Jednocześnie funkcjonariusze współpracowali z wydziałem bezpieczeństwa i zarządzania kryzysowego podczas dystrybucji płynów dezynfekcyjnych dla zakładów podstawowej opieki zdrowotnej oraz przy współpracy z Urzędem Miasta dystrybuowano środki ochrony indywidualnej oraz środków dezynfekcyjne dla uczniów i nauczycieli w szkołach. Przedmiotowe środki ochrony indywidualnej zostały przekazane przez Ministerstwo Zdrowia za pośrednictwem Agencji Rezerw Materiałowych.

Ponadto sosnowieccy strażacy włączyli się do akcji zbiórki krwi zorganizowanej na terenie województwa śląskiego. Zbiórkę przeprowadzono w związku ze znacznym zmniejszeniem zapasów w bankach krwi, spowodowanym sytuacją epidemiczną w kraju i zagrożeniem zakażeniem koronawirusem SARS-CoV-2. Dlatego też śląscy strażacy, przy współpracy z Regionalnym Centrum Krwiodawstwa i Krwiolecznictwa z Katowic, podjęli inicjatywę oddania krwi na rzecz potrzebujących, pod hasłem „Strażacy ratowanie życia mają we krwi”.

## **X. DZIAŁALNOŚĆ KWATERMISTRZOWSKO - TECHNICZNA**

W ramach zagadnień kwatermistrzowsko – technicznych, dotyczących poprawy stanu wyposażenia strażaków i ich bezpieczeństwa podczas wykonywania zadań w akcjach ratowniczo-gaśniczych, w 2020 roku zakupione zostały przedmioty wyposażenia specjalnego, środki ochrony indywidualnej, ekwipunku osobistego strażaków między innymi: ubrania specjalne, obuwie specjalne, rękawice strażackie, ubrania koszarowe. Wyżej wymienione zakupy zostały zrealizowane między innymi ze środków własnych komendy na łączną kwotę 125 tys. zł. oraz z budżetowej rezerwy celowej w ramach ustawy modernizacyjnej na lata 2017-2020 o wartości 78 tys. zł, która została wydatkowana na zakup 21 kpl. ubrań specjalnych. Ponadto Komenda Miejska Państwowej Straży Pożarnej w Sosnowcu zakupiła środki pianotwórcze i sorbenty na kwotę 6 tys. zł. Zakup sprzętu specjalistycznego tj. prądownic, węży pożarniczych, sprzętu do ratownictwa wysokościowego itp. w ubiegłym roku pochłonął łącznie kwotę prawie 88 tys. zł.

Ponadto zakupiono w ramach dotacji celowej z budżetu państwa nową sprzężarkę do napełniania aparatów powietrznych o wartości 49,5 tys. zł.

W ramach własnego budżetu przeprowadzono częściową wymianę oświetlenia na mniej energochłonne wymieniając oświetlenie wewnętrzne na terenie tutejszej Komendy oraz podległych Jednostek Ratowniczo-Gaśniczych. Łączny koszt wydatków poniesiony na ten cel wyniósł ponad 9 tys. zł. Przeprowadzono również prace remontowe polegające m.in. na wymianie stolarki okiennej w budynku tutejszej Komendy oraz podległych Jednostek Ratowniczo-Gaśniczych oraz dokonano wymiany drzwi wejściowych do budynku Komendy. Łączna wartość poczynionych inwestycji wyniosła około 160 tys. zł, z czego kwotę 120 tys. zł. pozyskano w ramach dotacji celowej z budżetu państwa. Zamontowana stolarka okienna w systemie trzyszybowym zmniejszyła straty ciepłe budynków oraz poprawiła warunki socjalno-bytowe osób przebywających w budynku.

Dodatkowo w ubiegłym roku Komenda Wojewódzka PSP w Katowicach przekazała dla funkcjonariuszy tutejszej komendy środki ochrony indywidualnej o wartości ponad 117 tys. zł. Ponadto Komenda Wojewódzka PSP w Katowicach przekazała nieodpłatnie na majątek KM PSP w Sosnowcu namiot pneumatyczny o wartości około 28 tys. zł. oraz zestaw pralnicy i suszarki o wartości ponad 45 tys. zł, dedykowany do prania ubrań specjalnych.

W roku 2020 pozyskano drabinę mechaniczną SD-32 o łącznej wartości 3 136 500 zł. Osiągnięcie tego celu było możliwe dzięki wsparciu Wojewódzkiego Funduszu Ochrony Środowiska i Gospodarki Wodnej w Katowicach w kwocie 1 568 tys. zł, Fundacji Timken w kwocie 232 tys. \$, co przełożyło się na kwotę bliską 838 tys. zł, Urzędu Miejskiego w Sosnowcu w kwocie 600 tys. zł., a także Komendy Wojewódzkiej PSP w Katowicach w wysokości 130 tys. zł.

Samochody Komendy Miejskiej Państwowej Straży Pożarnej w Sosnowcu w roku 2020 przejechały prawie 69 489 km., co skutkowało zużyciem paliw płynnych i smarów o wartości prawie 134 tys. zł. Koszt wykonania napraw samochodów oraz sprzętu silnikowego wyniósł w roku 2020 ponad 123 tys. zł.

Komenda Miejska PSP w Sosnowcu do realizacji zadań ustawowych dysponuje następującymi samochodami pożarniczymi:

Lp.	Oznaczenie	Nazwa	Ilość	Rok produkcji
<b>Komenda Miejska PSP w Sosnowcu</b>				
1.	SLKw	Lekki samochód kwatermistrzowski	2	1993 2018
2.	SLOp	Lekki samochód operacyjny	2	2000 2012
3.	SLBus	Lekki samochód typu BUS	1	2015
<b>Jednostka Ratowniczo Gaśnicza Nr 1 „Centrum”</b>				
4.	GBA	Średni samochód ratowniczo – gaśniczy	1	2008
5.	GBA-Rt	Średni samochód ratowniczo – gaśniczy	1	2014
6.	GCBA-Rt	Ciężki samochód ratowniczo – gaśniczy	1	2009
7.	SLPgaz	Lekki samochód specjalny – ochrona dróg oddechowych	1	1997
8.	SLRR	Lekki samochód rozpoznawczo – ratowniczy	1	2016
9.	<b>SD-32</b>	<b>Średni samochód ratowniczy z drabiną mechaniczną</b>	<b>1</b>	<b>2020</b>
<b>Jednostka Ratowniczo Gaśnicza Nr 2 „Porąbka”</b>				
10.	GBA-Rt	Średni samochód ratowniczo – gaśniczy	1	2014
11.	GCBA	Ciężki Samochód ratowniczo – gaśniczy	1	2002
12.	SD37	Samochód z drabiną mechaniczną 37m	1	1993
13.	SCD42	Samochód ciężki z drabiną mechaniczną 42m	1	2016
14.	SCKn	Ciężki samochód kontenerowy	2	2001 2015
15.	SLRR	Lekki samochód rozpoznawczo – ratowniczy	1	2017
16.	Kontenery	Pompowo – szlamowy Przeciwpowodziowy Inżynieryjno – pionierski Środka pianotwórczego Proszkowy	5	1998 2005 2000 1998 2015
17.	SLOp	Lekki samochód operacyjny	1	2006

Tabela nr 3 – Pojazdy pożarnicze na wyposażeniu KM PSP w Sosnowcu.

Podjęcie skutecznych działań ratowniczych możliwe jest dzięki posiadaniu specjalistycznego sprzętu ratowniczego, do którego należą między innymi: łodzie, motopompy pływające i przenośne przeznaczone do wody czystej i zanieczyszczonej, piły i pilarki do drewna, stali i betonu, narzędzia hydrauliczne, armatura wodno – pianowa, urządzenia pneumatyczne, zestawy medyczne PSP R1 i R2, oraz defibrylatory, agregaty prądotwórcze, urządzenia pomiarowe substancji niebezpiecznych, sprzęt oświetleniowy oraz sprzęt ratownictwa wysokościowego i wodnego.

## **XI. DZIAŁALNOŚĆ FINANSOWA**

Plany finansowe Komendy Miejskiej PSP w Sosnowcu realizowane były zgodnie z dotacjami celowymi na zadania z zakresu administracji rządowej. Dotacje celowe na 2020r. zostały zaplanowane w wysokości 11.383.000,00 zł. W ciągu roku na podstawie Decyzji Wojewody Śląskiego z budżetu państwa zostały dokonane następujące zwiększenia budżetu jednostki w tym między innymi:

- **Decyzja FBI.3111.17.8.2020 z dnia 17.02.2020 r. – 40.483,00 zł,**  
środki pochodzące z rezerwy celowej poz. 36 przeznaczono na sfinansowanie dwóch przedsięwzięć pn. „Wzmocnienie motywacyjnego systemu uposażeń funkcjonariuszy” oraz „Zwiększenie konkurencyjności wynagrodzeń pracowników cywilnych” realizowanych w ramach Programu Modernizacji Policji, Straży Granicznej, Państwowej Straży Pożarnej i Służby Ochrony Państwa w latach 2017-2020 ,
- **Decyzja FBI.3111.19.6.2020 z dnia 13.03.2020 r. – 49.221,00 zł,**  
środki pochodzące z projektu ustawy budżetowej na 2020 rok przeznaczono na wypłatę należności dla funkcjonariuszy za II półrocze 2019 roku, związanych ze zwiększeniem dobowych stanów etatowych funkcjonariuszy,
- **Decyzja FBI.3111.17.15.2020 z dnia 6.04.2020 r. – 78.000,00 zł,**  
środki pochodzące z rezerwy celowej poz. 64 przeznaczono na realizację zadań wynikających z ustawy z dnia 15 grudnia 2016 roku o ustanowieniu „Programu Modernizacji Policji, Straży Granicznej, Państwowej Straży Pożarnej i Służby Ochrony Państwa w latach 2017-2020” w zakresie sprzętu informatyki i łączności oraz wyposażenia osobistego i ochronnego funkcjonariuszy,
- **Decyzja FBI.3111.19.22.2020 z dnia 4.06.2020 r. – 445.187,00 zł,**  
środki pochodzące z części 42 – Sprawy wewnętrzne na 2020 rok przeznaczono na sfinansowanie skutków podwyższenia uposażeń oraz pozostałych należności od dnia 1 stycznia 2020 roku strażakom pełniącym służbę w Komendach Miejskich i Powiatowych Państwowej Straży Pożarnej województwa śląskiego,
- **Decyzja FBI.3111.19.38.2020 z dnia 21.08.2020 r. – 509.974,00 zł,**  
środki pochodzące z części 42 – Sprawy wewnętrzne na 2020 rok przeznaczono na sfinansowanie wypłaty rekompensaty pieniężnej za przedłużony czas służby strażakom pełniącym służbę w Komendach Miejskich i Powiatowych Państwowej Straży Pożarnej,
- **Decyzja FBI.3111.160.6.2020 z dnia 6.11.2020 r. – 170.000,00 zł,**  
środki pochodzące z ustawy budżetowej (nowelizacja) na 2020 rok przeznaczono na zadania bieżące tj. wykonanie usługi remontowej, polegającej na wymianie stolarki okiennej w Komendzie oraz zakupu inwestycyjnego, kompresora wysokociśnieniowego do napełniania butli powietrznych,
- **Decyzja FBI.3111.19.112.2020 z dnia 13.11.2020 r. – 40.000,00 zł,**  
środki pochodzące z ustawy budżetowej przeznaczono na zadania bieżące tj. zakup rękawic specjalnych, butów gumowych, naprawę skrzyni biegów samochodu gaśniczego GCBA oraz na wymianę oświetlenia w obiektach Komendy Miejskiej.

Dodatkowo budżet Komendy został zwiększony o środki z budżetu Urzędu Miasta Sosnowiec, Zarządzeniem Prezydenta Miasta Nr 301 z dnia 18.06.2020r. (na podstawie Uchwały nr 507/XXVI/2020 Rady Miejskiej w Sosnowcu) o kwotę 600.000,00 zł jako zadania własne

z przeznaczeniem na dofinansowanie zakupu samochodu specjalnego z drabiną mechaniczną SD 32 wraz z wyposażeniem.

Plan po zmianach na koniec 2020 roku wynosił: **13.329.865,00 zł.**

Ogólnie struktura budżetu jednostki przedstawia się następująco:

- 81,19 % budżetu stanowią uposażenia, wynagrodzenia i pochodne funkcjonariuszy oraz pracowników,
- 3,25 % budżetu stanowią świadczenia dla funkcjonariuszy i pracowników,
- 4,88 % budżetu stanowią wydatki inwestycyjne,  
(środki pozyskane z: Urzędu Miasta Sosnowiec – 600.000,00, budżetu państwa – 50.000,00),
- 10,68 % budżetu to wydatki związane z realizacją zadań statutowych, które pozwalają zabezpieczyć działalność operacyjną tj. między innymi zakup paliwa, zakup umundurowania osobistego strażaka oraz inne zakupy związane z utrzymaniem obiektów, remonty, usługi, przeglądy, konserwacja urządzeń itp.

Jak widać z powyższego tutejsza Komenda nie jest w stanie samodzielnie z własnego budżetu dokonać zakupów inwestycyjnych np. samochodów, sprzętu specjalistycznego, z uwagi na brak odpowiednich środków finansowych w planie finansowym. Pomocna stała się współpraca w pozyskiwaniu środków finansowych z Urzędu Miasta Sosnowiec oraz środków uzyskanych w ramach rezerwy celowej – dotacji budżetowych. Konieczny jest również udział w realizacji projektów współfinansujących ze środków zewnętrznych poprzez partycypację w kosztach danego projektu. Dodatkowo dzięki instytucjom zewnętrznym takim jak Fundacja Timken, a także w ramach współpracy z Wojewódzkim Funduszem Ochrony Środowiska i Gospodarki Wodnej w Katowicach, poprzez Fundusz Wsparcia zrealizowano projekt o nazwie „Zwiększenie bezpieczeństwa mieszkańców Miasta Sosnowca poprzez zakup samochodu specjalnego drabina mechaniczna dla Komendy Miejskiej Państwowej Straży Pożarnej w Sosnowcu”.

## **XII. ZAGADNIENIA BEZPIECZEŃSTWA I HIGIENY PRACY**

W 2020 roku odnotowano 3 wypadki przy pracy. W porównaniu do roku 2019 nastąpił spadek o 3 wypadki. Wszystkie wypadki powstały podczas działań ratowniczych. Powyższe wypadki ze względu na stopień ciężkości zakwalifikowano, jako lekkie.

Obiekty KM PSP w Sosnowcu, w tym JRG nr 1 „Centrum” i JRG nr 2 „Porąbka”, ze względu na zużywające się elementy konstrukcyjne i instalacje wewnętrzne oraz podnoszenie standardów w ramach posiadanych środków przechodzą bieżące naprawy i modernizację. Z uwagi na zwiększającą się ilość sprzętu technicznego zarysowuje się brak pomieszczeń garażowych i pomocniczych (zbyt mała powierzchnia stanowisk samochodowych w garażach, niezachowana odległość ześlizgu od samochodów bojowych, niezachowana szerokość przejść pomiędzy sprzętem a ścianami i elementami konstrukcyjnymi w garażach).

Nieprawidłowości w zakresie warunków budowlanych, jakie występują w tym obiekcie mogą być usunięte jedynie w trakcie modernizacji, remontów kapitalnych lub przebudowy po uprzednim zapewnieniu środków na ten cel.

Oceniając stan warunków bhp i porównując go z latami poprzednimi należy stwierdzić, że w ramach posiadanych oraz pozyskanych środków finansowych prowadzone są prace remontowe i modernizacyjne pozwalające na utrzymanie w dobrym stanie budynków.

Kontrola stanu bhp w tutejszej komendzie nie odbyła się ze względu na sytuację epidemiologiczną oraz związane z tym obostrzenia, jednakże wszystkie zauważone uchybienia usuwane były na bieżąco. Główne problemy ujawnione w ubiegłych latach podczas kontroli warunków pracy to:

- zbyt mała powierzchnia stanowisk samochodowych w garażu budynku JRG nr 1 „Centrum”,
- brak dostatecznych przejść pomiędzy sprzętem, a ścianami i elementami konstrukcyjnymi w garażu budynku JRG nr 1 „Centrum”.

Nieprawidłowości niedotyczące warunków budowlanych i instalacyjnych usuwane są na bieżąco we własnym zakresie. Oceniając realizację obowiązków i zadań z dziedziny bhp przez poszczególne stanowiska organizacyjne w świetle ilości i ciężkości wypadków zaistniałych w 2020 roku stwierdza się, że zadania, jakie ciążyą na poszczególnych stanowiskach realizowane były poprawnie. Poszczególne komórki uczestniczyły aktywnie, każda w swoim zakresie w działaniach dotyczących poprawy warunków bhp.

Badania pola elektromagnetycznego stacji przewoźnych na samochodach pożarniczych wykonywane są na bieżąco zgodnie z opracowanym harmonogramem. Na chwilę obecną wszystkie samochody posiadają badania pola elektromagnetycznego.

Analizując tylko i wyłącznie wypadki jakie miały miejsce podczas prowadzenia działań ratowniczo – gaśniczych należy zaobserwować znaczną tendencję spadkową w statystyce za lata 2018-2020. Spadek ten szacuje się na poziomie 37%.



### **XIII. CHARAKTERYSTYKA ZAGROŻEŃ WYSTĘPUJĄCYCH NA TERENIE MIASTA**

#### **1. RODZAJ ZABUDOWY**

Zagrożenie pożarowe na terenie miasta Sosnowiec wynika ze struktury zabudowy mieszkalnej oraz lokalizacji zakładów przemysłowych i ich profilu produkcji, a także ze stanu technicznego oraz lokalizacji obiektów użyteczności publicznej.

Przeważającą większość budynków położonych w Sosnowcu stanowią budynki mieszkalne wielorodzinne – należące do grupy wysokości niskie, średniowysokie oraz wysokie. Konstrukcja budynków niskich i średniowysokich jest tradycyjna (w zabudowie w centrum miasta z elementami drewnianych konstrukcji nośnych dachów). Budynki wysokie w ilości blisko 270, wśród których spory odsetek wszystkich budynków mieszkalnych stanowią obiekty wykonane w technologii żelbetowej (w tym z wielkiej płyty). Obiekty te należą do kategorii zagrożenia ludzi ZL IV.

W Sosnowcu występuje również duża liczba obiektów użyteczności publicznej, w większości przypadków są to budynki niskie oraz średniowysokie. Na terenie miasta zlokalizowano także duże obiekty handlowe, klasyfikowane do kategorii zagrożenia ludzi ZL I. Obiekty te są wykonane z materiałów niepalnych i niezapalnych i najczęściej posiadają tylko jedną kondygnację nadziemną.

W granicach miasta zlokalizowane zostały centra logistyczne dysponujące dużymi powierzchniami magazynowymi – do największych w tym zakresie należą: Centrum Logistyczne BIK przy ul. Orłąt Lwowskich, Centrum Logistyczne Panattoni oraz 7R przy ul. Inwestycyjnej / Innowacyjnej, Centrum Logistyczne 7R przy ul. Innowacyjnej, Centrum Logistyczne Panattoni przy ul. Wiejskiej oraz Centrum Logistyczne Hillwood przy ul. Baczyńskiego.

Każde osiedle (dzielnica) posiada także obiekty oświaty takie jak przedszkola, szkoły podstawowe i ponadpodstawowe. Obiekty te są budynkami należącymi do grup wysokości niskich i średniowysokich. W większości przypadków wykonane są one z materiałów niepalnych, jednak zdarzają się budynki zawierające elementy drewniane, takie jak stropy i dachy. Obiekty te w większości posiadają sale sportowe przeznaczone dla ponad 50 osób.

Na terenie miasta znajdują się również inne, liczne obiekty zaliczane do kategorii ZL I zagrożenia ludzi, takie jak: teatr, kina, Centrum Kongresowe „Strażnica”, Centrum Targowo – Wystawiennicze „EXPO SILESIA”, obiekty sportowe, obiekty sakralne.

Firmy przemysłowe zlokalizowane w Sosnowcu gospodarują halami wielko kubaturowymi o jednej kondygnacji nadziemnej – do największych w tym zakresie należą: AMAZON, AUTOMOTIVE LIGHTING, BITRON, ERSI, HERAEUS ELEKTRO NITE, MAGNETI MARELLI i inne. Obiekty te wykonane są w konstrukcjach stalowych, jako jednoprzestrzenne bryły, choć istnieją też hale wielko kubaturowe wzniesione w technologiach tradycyjnych np.: Polskie Liny.

Na terenie miasta Sosnowiec znajduje się jedno lądowisko przystosowane do obsługi śmigłowców o parametrach jak dla PZL SOKÓŁ. Lądowisko usytuowane jest na południowo – wschodnich obrzeżach terenu WSS nr 5 im. Świętej Barbary przy ul. Plac Medyków 1. Przystosowane jest do lądowania w dzień i w nocy.

#### **2. ZAGROŻENIA WYNIKAJĄCE Z FUNKCJONOWANIA ZAKŁADÓW PRZEMYSŁOWYCH**

Na terenie miasta Sosnowca występują zakłady przemysłowe stwarzające możliwość wystąpienia awarii przemysłowej, które mogą spowodować zagrożenie poza swoim terenem to:

- Terminal Przeladunkowy Płynnego Gazu „POLSKI GAZ” Sp. z o.o. w Sosnowcu. Na terenie administracyjnym miasta Sosnowiec znajduje się jedynie część administracyjna, natomiast teren zakładu z infrastrukturą techniczną znajduje się w obrębie gminy Sławków;

- Spółdzielnia Mleczarska „JOGSER”, ul. Wojska Polskiego 138, (amoniak, jako czynnik chłodniczy).

Ponadto na terenie miasta znajduje się zakład, który zaklasyfikowany został do zakładów dużego ryzyka wystąpienia awarii przemysłowej (ZDR):

- Raben Logistics Polska Sp. z o.o. Oddział w Sosnowcu, ul. Inwestycyjna 4 (magazynowanie substancji niebezpiecznych: wyroby aerozolowe - pianki, produkty do zwalczania owadów itp., ciecze o właściwościach palnych, mieszaniny o szczególnych właściwościach dla środowiska naturalnego).

### **3. ZAGROŻENIA WYNIKAJĄCE Z INFRASTRUKTURY KOMUNIKACYJNEJ I TRANSPORTOWEJ**

Główne zagrożenia wynikające z transportu lądowego (kolejowego jak i drogowego) wynikają przede wszystkim z przewozu materiałów niebezpiecznych, infrastruktury oraz natężenia ruchu. Przez miasto przebiega wiele linii kolejowych, na których występuje bardzo duże natężenie przewozów szczególnie w godzinach od 6<sup>00</sup> do 16<sup>00</sup>, natomiast przewóz materiałów niebezpiecznych odbywa się na niewielkim poziomie.

Sosnowiec posiada dobrze rozwiniętą sieć dróg o charakterze krajowym i lokalnym. W części zachodniej miasta przebiega droga S-86 (Katowice – Warszawa), oraz na północy droga krajowa 94 (w kier. Kraków). Ponadto przez Sosnowiec przebiega droga S1 (obwodnica wschodnia, Tychy-Warszawa), która przecina miasto na połowę. Na tych drogach występuje wzmożony, całodobowy ruch samochodów w tym ciężarowych.

Na terenie miasta Sosnowca brak jest parkingów przeznaczonych dla pojazdów transportu drogowego materiałów niebezpiecznych.

Odnosnie miesięcznych ilości transportu materiałów niebezpiecznych posiadamy informacje od firmy MESSER Polska, że 3-4 razy w miesiącu odbywa się transport ok. 1000kg sprężonego wodoru, przewożonego drogą 94 (kier. Kraków), ul. Długosza, ul. Braci Mieroszewskich, ul. 11 Listopada i Wojska Polskiego do odbiorcy na ul. Niweckiej.

Poważnym zagrożeniem jest również transport materiałów niebezpiecznych w tym m.in. cystern z gazem LPG.

Innym czynnikiem stwarzającym zagrożenia w transporcie są złe rozwiązania skrzyżowań i węzłów komunikacyjnych. W tym zakresie od kilku lat podejmowanych jest szereg zadań zmierzających do modernizacji istniejącej infrastruktury drogowej. Modernizacja szeregu skrzyżowań oraz nawierzchni w znaczący sposób poprawiła bezpieczeństwo ruchu drogowego.

Na terenie miasta znajdują się wiadukty, które uniemożliwiają przejazd jednostkom Państwowej Straży Pożarnej, zlokalizowane przy ul. Gacka, ul. Objazdowej oraz ul. Jabłoniowej (brak przejazdu z uwagi na wysokość wiaduktów). Alternatywny dojazd do ul. Gacka stanowi ul. Hubala – Dobrzańskiego, ul. Wileńska, ul. Łukasiewicza oraz ul. Wiejska, do ul. Objazdowej dojazd stanowi ul. Spadochroniarzy, a do ul. Jabłoniowej ul. Rolnicza.

Przez miasto przebiegają trasy gazociągu sieci wysokoprężnej i średnioprężnej za pośrednictwem, której przesyłany jest gaz ziemny – wysokometanowy.

Na terenie miasta znajdują się węzły kolejowe komunikujące ze sobą liczne trasy kolejowe. Przez miasto biegnie Centralna Magistrala Kolejowa Katowice – Warszawa, która stanowi jedną z głównych tras kolejowych w kraju.

### **4. ZAGROŻENIE POWODZIOWE - CIEKI I ZBIORNIKI WODNE LUB BUDOWLE HYDROTECHNICZNE**

Na powierzchniową sieć hydrograficzną Miasta Sosnowca składają się:

- rzeki niegdyś naturalne, obecnie silnie przekształcone w wyniku różnych zabiegów hydrotechnicznych, głównie regulacji i obudowy koryta,
- cieki sztuczne, utworzone w wyniku gospodarczej działalności człowieka, do których należą: kanały i rowy odprowadzające wody dołowe z kopalń, wody przemysłowe, ścieki przemysłowe i komunalne,
- zalewiska i podmokłości powstające w bezpośrednim związku z podziemną eksploatacją węgla kamiennego.

Na terenie miasta Sosnowiec nie ma zbiorników retencyjnych. Niewątpliwie do obiektów ochrony przeciwpowodziowej Sosnowca zaliczyć należy zbiorniki wodne: Kozłowa Góra na Brynicy oraz Przeczyce na Czarnej Przemszy. Nie leżą one na terenie miasta, ale poprzez swą retencję powodziową w pośredni sposób obniżają zagrożenie powodziowe Sosnowca.

Generalnie na terenie Sosnowca rzeki, biorąc pod uwagę powódź z 1997 roku, nie stanowiły zagrożenia powodziowego z wyjątkiem rzeki Bobrek na 7,6 km oraz Białej Przemszy w rejonie starorzecza 2km. Główną przyczyną zagrożeń powodziowych są osiadania górnicze i niedrożna kanalizacja otwarta (rowy i potoki).

W dokumentach na podstawie, których sporządzono analizę stwierdzono, że generalnie obwałowania, a także wysokie brzegi poza ich zasięgiem są wizualnie w dobrym stanie. Filtracja wałowa jest na poziomie dopuszczalnym.

Przyczyną zagrożeń powodziowych na obszarze Sosnowca są najczęściej intensywne opady, pomimo, że udokumentowana częstotliwość występowania maksymalnych przepływów rocznych wskazuje na wezbrania roztopowe.

Na terenie miasta istnieje możliwość przeznaczenia terenów do tzw. małej retencji, czyli tworzenia małych, przede wszystkim okresowych zbiorników wodnych. Zbiorniki takie znacznie ograniczyłyby zagrożenia powodziowe, ponieważ magazynowałyby nadmierny napływ wody, szczególnie w czasie deszczy nawalnych, które jak wynika z całej analizy stanowią największe zagrożenie dla miasta.

## **5. OBSZARY LEŚNE**

Obszary leśne znajdujące się w granicach administracyjnych Miasta Sosnowiec zorganizowane są głównie w ramach trzech niezależnych podmiotów: Wspólnota Leśna Sławków, Nadleśnictwo Siewierz oraz Nadleśnictwo Chrzanów. Część lasów jest własnością prywatnych niezrzeszonych właścicieli, jednak łączna powierzchnia działek stanowi marginalną i wielkość. Największą powierzchnię, bo ok. 730ha zajmują lasy administrowane przez Nadleśnictwo Siewierz w ramach leśnictwa Maczki. Obszar ten zaliczany jest do pierwszej kategorii zagrożenia pożarowego. Zaopatrzenie wodne dla tych obszarów stanowią głównie naturalne cieki i zbiorniki wodne, tj. rzeka Biała Przemsza i Bobrek oraz naturalne zbiorniki wodne rozlokowane pomiędzy stacjami kolejowymi Dańdówka i Maczki oraz akwen Balaton. Istnieje również możliwość poboru wody z sieci hydrantowej zlokalizowanej przy zakładach przemysłowych i osiedlach mieszkalnych.

## **6. PODSUMOWANIE**

Miasto Sosnowiec należy do jednych z najbardziej zurbanizowanych miast regionu i jest zaliczany do grupy największych miast w Polsce. Na terenie miasta funkcjonuje blisko 32 tys. budynków i obiektów budowlanych o różnym charakterze. Większość z nich nie jest postrzegana w sposób szczególny w kontekście zagadnień bezpieczeństwa pożarowego.

W mieście znajduje się blisko 270 budynków wysokich i wysokościowych. Większość z nich stanowią budynki mieszkalne wielorodzinne, wzniesione w latach 70-tych i 80-tych. Są jednak wśród nich również obiekty użyteczności publicznej, z których najważniejsze to:

- Budynek Wydziału Nauk o Ziemi Uniwersytetu Śląskiego – (ZL III) wysokość 83m;
- Budynek Administracyjno – Biurowy Agencji Rozwoju Lokalnego – (ZL III) wysokość 44m;
- Budynek „Łóżkowy” WSS nr 5 w Sosnowcu im. Św. Barbary – (ZL II) wysokość 44m.

Na terenie Sosnowca funkcjonuje 48 stacji paliw i stacji „auto – gazu”. Stacje te w większości prowadzą sprzedaż wszystkich dostępnych paliw.

Z uwagi na rozległe i gotowe do zagospodarowania tereny pokopalniane, w ostatnim dwudziestoleciu powstały liczne inwestycje oparte o wielkokubaturowe obiekty handlowe, produkcyjno – magazynowe, w tym o charakterze logistycznym. Funkcjonuje blisko 15 jedno i wielokondygnacyjnych centrów handlowych, które obok dwóch budynków sądów i czterech obiektów szpitalnych znajdują się na liście zagrożeń terrorystycznych. Tylko w ciągu ostatnich 10 lat oddano do użytkowania blisko 60 hal produkcyjno – magazynowych, a większość zakładów wciąż poszerza swoje inwestycje i w dalszym ciągu się rozbudowuje. Wszystkie powyższe zakłady w procesie produkcyjnym przetwarzają materiały i substancje chemiczne, w tym niebezpieczne pożarowo i stwarzające zagrożenie dla życia i zdrowia ludzkiego, a także zagrożenie ekologiczne.

Na terenie Sosnowca znajdują się również obiekty wyszczególnione, jako ważne dla obronności i bezpieczeństwa państwa i są to wybrane obiekty Rejonowego Przedsiębiorstwa Wodociągów i Kanalizacji.

#### XIV. UWAGI I WNIOSKI

Opracowana analiza wskazuje, iż Państwowa Straż Pożarna w Sosnowcu musi kontynuować działania zmierzające do dalszej poprawy bezpieczeństwa na terenie miasta między innymi poprzez:

1. Prowadzenie nadal kontroli obiektów użyteczności publicznej, zamieszkania zbiorowego i produkcyjno – magazynowego oraz obiektów związanych z możliwością wystąpienia nadzwyczajnej zagrożenia środowiska – między innymi stacji paliw, terenów leśnych w czasie wzmożonego zagrożenia pożarowego. Konieczna jest prowadzona nadal bieżąca kontrola obiektów przetwarzania i składowania odpadów oraz ujawnionych nielegalnych składowisk odpadów.
2. Należy kontynuować działania zmierzające do popularyzowania wśród społeczeństwa przepisów przeciwpożarowych i zasad bezpieczeństwa pożarowego w szczególności dotyczących zagrożenia ze strony tlenku węgla, za którego powstawanie odpowiedzialne jest głównie nieprawidłowe użytkowanie urządzeń grzewczych oraz wypalania traw, które to generuje olbrzymią ilość pożarów w okresie wiosennym. Działania te należy realizować przede wszystkim poprzez organizację pogadarek z mieszkańcami, umieszczaniem stosownych informacji w lokalnej prasie, mediach oraz stronach internetowych. Szczególny nacisk należy położyć na edukację dzieci i młodzieży w zakresie szeroko rozumianego bezpieczeństwa w trakcie drogi do szkoły, ferii, wakacji, a także właściwych zachowań w miejscu zamieszkania w przypadku powstania zagrożenia.

Mając na względzie bezpieczeństwo naszego miasta w ramach działania Krajowego System Ratowniczo Gaśniczego niezbędne jest, aby Państwowa Straż Pożarna stanowiąca fundament i podstawę działania tego systemu była wyposażona w nowoczesny i w pełni funkcjonalny sprzęt ratowniczo – gaśniczy.

**Najważniejsze potrzeby dotyczące sprzętu specjalistycznego**, którego brak będzie miał w najbliższym czasie negatywny wpływ na zapewnienie odpowiednio wysokiego poziomu bezpieczeństwa mieszkańców miasta w zakresie ochrony przed pożarami i miejscowymi zagrożeniami to:

- Jednostka Ratowniczo – Gaśnicza nr 2 „Porąbka” posiada obecnie na wyposażeniu ciężki samochód ratowniczo – gaśniczy wchodzący w podstawowy skład zespołu interwencyjnego, jako baza środka gaśniczego dla pozostałych zastępów biorących udział w zdarzeniach. Samochód ten został zakupiony w roku 2002 i od tego czasu był intensywnie eksploatowany. Obecnie jego stan techniczny wymaga zwiększonych nakładów finansowych na jego utrzymanie i nie gwarantuje osiągnięcia pełniej gotowości operacyjnej. Częste awarie wykluczają go na długie okresy z działań ratowniczo – gaśniczych. Koniecznym staje się zakup nowego ciężkiego samochodu ratowniczo-gaśniczego pierwszowyjazdowego, który zastąpi w/w samochód. Komenda Miejska nie jest w stanie z własnego budżetu pokryć kosztów zakupu takiego samochodu tj. 1 300 000 zł. Niezbędnym jest pozyskanie środków finansowych z innych instytucji tj. WFOŚiGW w Katowicach, UM w Sosnowcu, firmy i instytucje z terenu miasta.
- Ilość zdarzeń, w których jednostki OSP biorą udział ma tendencję wzrostową. Zauważalny wzrost zaangażowania jednostek Ochotniczej Straży Pożarnej podczas działań ratowniczo-gaśniczych jest wynikiem m.in. doposażania jednostek w sprzęt niezbędny do prowadzenia skutecznych działań ratowniczo-gaśniczych. Mając powyższe na uwadze należy dążyć do doposażania jednostek w potrzebny sprzęt ratowniczo-gaśniczy oraz środki ochrony indywidualnej.
- W związku z koniecznością zapewnienia wymaganej ilości sprzętu ochrony osobistej strażaka wynikającej z normatywu określającego minimalny stan dodatkowego wyposażenia istnieje

konieczność zakupu 4 ubrań chroniących przed czynnikami chemicznymi w cenie ok. 12 tys. zł za sztukę.

**Najważniejsze potrzeby w zakresie logistycznym i szkoleniowym:**

- Celem poprawy funkcjonowania Stanowiska Kierowania Komendanta Miejskiego w Sosnowcu konieczne jest jego przeniesienie do budynku komendy miejskiej. Wiąże się to z wymianą i modernizacją istniejącego systemu łączności radiowej w taki sposób by w pełni pokryć zasięgiem teren miasta. W związku z powyższym należy podjąć działania celem pozyskania środków na modernizację i rozbudowę systemu łączności bezprzewodowej.
- Obiekty Jednostki Ratowniczo - Gaśniczej nr 2 „Porąbka” od kilku lat ulegają uszkodzeniom w związku z ich osiadaniem w gruncie. Uszkodzenia mają charakter pęknięć budynków, opadaniem podłóg itp., które ciągle się powiększają, pojawiają się również nowe. Mając na względzie zapewnienie właściwego funkcjonowania budynku oraz bezpieczeństwo strażaków pełniących tam służbę, koniecznym jest wykonanie remontu zaplecza socjalnego - węzeł sanitarny wraz z szatniami oraz łącznika ciągów komunikacyjnych pomiędzy budynkami.
- W celu umożliwienia dalszego dynamicznego rozwoju jednostek Ochotniczych Straży Pożarnej w Sosnowcu oraz zwiększenia poziomu zabezpieczenia operacyjnego miasta Sosnowiec konieczne jest wsparcie jednostki OSP Sosnowiec Porąbka w pozyskaniu własnej siedziby wraz z miejscem garażowym dla samochodów będących na jej wyposażeniu oraz jednostki OSP Sosnowiec Cieśle w kontynuacji remontu i rozbudowy jednostki.
- W celu poprawy stanu bezpieczeństwa i higieny pracy, w tym zmniejszenia ilości wypadków należy priorytetowo traktować wyposażenie strażaków w środki ochrony indywidualnej zgodnie z obowiązującymi w tym zakresie normami. Ponadto, aby podnosić poziom bezpieczeństwa i higieny służby i pracy, należy zwrócić szczególną uwagę na stan techniczny obiektów, co wiąże się z koniecznością wykonywania prac modernizacyjnych obiektów komendy.
- Prowadzone kursy, szkolenia i ćwiczenia doskonalące przyczyniają się do wzrostu poziomu wiedzy teoretycznej i przygotowania do prowadzenia działań zarówno obsady JRG, jak i druhow OSP z terenu miasta. Należy sukcesywnie kierować funkcjonariuszy na szkolenia z zakresu ratownictwa specjalistycznego realizowanego przez ksrg na poziomie podstawowym. Jednocześnie należy organizować ćwiczenia praktyczne sprawdzające powiatowy plan ratowniczy.