

Projekt

z dnia 18 marca 2021 r.

Zatwierdzony przez

**UCHWAŁA NR
RADY MIEJSKIEJ W SOSNOWCU**

z dnia 2021 r.

w sprawie zmiany miejscowych planów zagospodarowania przestrzennego:

- 1. dla obszaru „Sosnowiec Śródmieście” zatwierdzonego Uchwałą Nr 886/LII/2013 Rady Miejskiej w Sosnowcu z dnia 19 grudnia 2013 r. w zakresie terenu oznaczonego symbolem R.32UO,**
- 2. dla obszaru położonego w rejonie ulic: Dęblińskiej, 3-go Maja, ks. Władysława Sedlaka, Stefana Żeromskiego zatwierdzonego Uchwałą Nr 925/LXVII/2018 Rady Miejskiej w Sosnowcu z dnia 30 sierpnia 2018 r. w zakresie zapisów par. 9,**
- 3. dla obszaru „Środula – Park” zatwierdzonego Uchwałą Nr 548/XLII/2017 Rady Miejskiej w Sosnowcu z dnia 28 lutego 2017 r. w zakresie ustaleń w części tekstowej dla terenu oznaczonego symbolem Da.10 KD-Z.**

Na podstawie art. 18 ust. 2 pkt 5, art. 40 ust. 1 i art. 42 ustawy z dnia 8 marca 1990 r. o samorządzie gminnym (tekst jednolity Dz. U. z 2020 r., poz. 713 z późniejszymi zmianami), art. 3 ust. 1 i art. 20 ustawy z dnia 27 marca 2003 r. o planowaniu i zagospodarowaniu przestrzennym (tekst jednolity Dz. U. z 2020 r., poz. 293 z późniejszymi zmianami), w związku z Uchwałą Nr 482/XXV/2020 Rady Miejskiej w Sosnowcu z dnia 28 maja 2020 r. w sprawie przystąpienia do sporządzenia zmiany miejscowego planu zagospodarowania przestrzennego dla obszaru „Sosnowiec Śródmieście” i w sprawie przystąpienia do sporządzenia zmiany miejscowego planu zagospodarowania terenu dla obszaru położonego w rejonie ulic: Dęblińskiej, 3-go Maja, ks. Władysława Sedlaka, Stefana Żeromskiego oraz w związku z Uchwałą Nr 567/XXXI/2020 Rady Miejskiej z dnia 24 września 2020 r. w sprawie przystąpienia do sporządzenia zmiany miejscowego planu zagospodarowania przestrzennego miasta Sosnowca dla obszaru „Środula – Park”, po stwierdzeniu nienaruszenia ustaleń „Studium uwarunkowań i kierunków zagospodarowania przestrzennego miasta Sosnowca”, przyjętego Uchwałą Nr 369/XXXI/2016 Rady Miejskiej w Sosnowcu z dnia 19 maja 2016 r., wraz ze zmianą przyjętą Uchwałą Nr 855/LXII/2018 z dnia 26 kwietnia 2018 r., rozstrzygając jednocześnie o sposobie rozpatrzenia uwag zgodnie z Załącznikiem Nr 2 do niniejszej uchwały, a także o sposobie realizacji, zapisanych w planie inwestycji z zakresu infrastruktury technicznej należących do zadań własnych gminy oraz zasadach ich finansowania, zgodnie z Załącznikiem Nr 3 do niniejszej uchwały,

Rada Miejska w Sosnowcu uchwała zmianę miejscowych planów zagospodarowania przestrzennego:

1. dla obszaru „Sosnowiec Śródmieście” zatwierdzonego Uchwałą Nr 886/LII/2013 Rady Miejskiej w Sosnowcu z dnia 19 grudnia 2013 r. w zakresie terenu oznaczonego symbolem R.32UO,
2. dla obszaru położonego w rejonie ulic: Dęblińskiej, 3-go Maja, ks. Władysława Sedlaka, Stefana Żeromskiego zatwierdzonego Uchwałą Nr 925/LXVII/2018 Rady Miejskiej w Sosnowcu z dnia 30 sierpnia 2018 r. w zakresie zapisów par. 9,
3. dla obszaru „Środula – Park” zatwierdzonego Uchwałą Nr 548/XLII/2017 Rady Miejskiej w Sosnowcu z dnia 28 lutego 2017 r. w zakresie ustaleń w części tekstowej dla terenu oznaczonego symbolem Da.10 KD-Z.

Rozdział 1. Przepisy ogólne

§ 1.

1. W uchwale Rady Miejskiej w Sosnowcu Nr 886/LII/2013 Rady Miejskiej w Sosnowcu z dnia 19 grudnia 2013 r. w sprawie miejscowego planu zagospodarowania przestrzennego miasta Sosnowca dla obszaru „Sosnowiec Śródmieście” wprowadza się zmiany w części graficznej i tekstowej dotyczącej terenu oznaczonego symbolem R.32UO.

2. W uchwale Rady Miejskiej w Sosnowcu Nr 925/LXVII/2018 Rady Miejskiej w Sosnowcu z dnia 30 sierpnia 2018 r. w sprawie miejscowego planu zagospodarowania przestrzennego miasta Sosnowca dla obszaru położonego w rejonie ulic: Dęblińskiej, 3-go Maja, ks. Władysława Sedlaka, Stefana Żeromskiego wprowadza się zmiany w części tekstowej dotyczącej zapisów par. 9.

3. W uchwale Rady Miejskiej w Sosnowcu Nr 548/XLII/2017 Rady Miejskiej w Sosnowcu z dnia 28 lutego 2017 r. w sprawie miejscowego planu zagospodarowania przestrzennego miasta Sosnowca dla obszaru „Środula – Park” wprowadza się zmiany w części tekstowej dotyczącej terenu oznaczonego symbolem Da.10 KD-Z.

4. Integralnym załącznikiem do niniejszej uchwały jest Załącznik nr 1, to jest rysunek zmiany miejscowego planu zagospodarowania przestrzennego miasta Sosnowca dla obszaru „Sosnowiec Śródmieście”, stanowiący część graficzną ustaleń zmiany planu, sporządzony na kopii mapy zasadniczej w skali 1:2000.

5. Integralnym załącznikiem do niniejszej uchwały jest Załącznik Nr 2, zawierający rozstrzygnięcia Rady Miejskiej w Sosnowcu dotyczące sposobu rozpatrzenia nieuwzględnionych uwag wniesionych do projektów zmian planów.

6. Integralnym załącznikiem do niniejszej uchwały jest Załącznik Nr 3, zawierający rozstrzygnięcie o sposobie realizacji inwestycji z zakresu infrastruktury technicznej, należących do zadań własnych Gminy oraz o zasadach finansowania inwestycji z zakresu infrastruktury technicznej, należących do zadań własnych Gminy.

7. Integralnym załącznikiem do niniejszej uchwały jest Załącznik Nr 4 - dane przestrzenne, o których mowa w art. 67a ust. 3 i 5 ustawy z dnia 27 marca 2003 r. o planowaniu i zagospodarowaniu przestrzennym.

Rozdział 2. Przepisy szczegółowe

§ 2.

W części graficznej Uchwały Nr 886/LII/2013 Rady Miejskiej w Sosnowcu z dnia 19 grudnia 2013 r. w sprawie miejscowego planu zagospodarowania przestrzennego miasta Sosnowca dla obszaru „Sosnowiec Śródmieście”, to jest na Rysunku planu, wprowadza się następujące zmiany:

- 1) teren oznaczony symbolem R.32UO otrzymuje symbol R.32 MW,U;
- 2) zamieszcza się wyrys ze „Studium uwarunkowań i kierunków zagospodarowania przestrzennego miasta Sosnowca” przyjętego Uchwałą Nr 369/XXXI/2016 Rady Miejskiej w Sosnowcu z dnia 19 maja 2016 roku, zmienionego Uchwałą Nr 855/LXII/2018 Rady Miejskiej w Sosnowcu z dnia 26 kwietnia 2018 r.

§ 3.

W części tekstowej Uchwały Nr 886/LII/2013 Rady Miejskiej w Sosnowcu z dnia 19 grudnia 2013 r. w sprawie miejscowego planu zagospodarowania przestrzennego miasta Sosnowca dla obszaru „Sosnowiec Śródmieście”, wprowadza się następujące zmiany:

- 1) § 46 otrzymuje brzmienie: Dla terenu oznaczonego na rysunku planu symbolem R.32 MW,U:
 1. Ustala się przeznaczenie: teren zabudowy mieszkaniowej wielorodzinnej i zabudowy usługowej, w tym:
 - 1) zabudowa mieszkaniowa wielorodzinna;
 - 2) zabudowa mieszkaniowa wielorodzinna z wbudowanymi usługami;
 - 3) zabudowa usługowa;

- 4) dojazdy, miejsca postojowe;
- 5) urządzenia infrastruktury technicznej, urządzenia budowlane;
- 6) zieleni.

2. Dopuszcza się:

- 1) realizację zabudowy przy zachowaniu parametrów zabudowy i zagospodarowaniu terenu:
 - a) maksymalna wysokość zabudowy – 20 m, w tym maksymalna wysokość budynków – 15 m,
 - b) gabaryty zabudowy: minimalna szerokość elewacji frontowej budynku – 12 m,
 - c) geometria dachu: dachy jednospadowe lub wielospadowe, połączenie dachowe o kącie nachylenia do 25⁰, z możliwością zastosowania attyki,
 - d) nieprzekraczalna linia zabudowy – naniesiona na rysunku planu, linia równoległa do drogi R.KD5a D1x2, w odległości 6 m od linii rozgraniczającej tereny o różnym przeznaczeniu lub różnych zasadach zagospodarowania,
 - e) wskaźnik powierzchni zabudowy – nie więcej niż 0,45,
 - f) wskaźnik intensywności zabudowy – od 0,01 do 1,0 – który wyraża stosunek sumy powierzchni całkowitej zabudowy istniejących i projektowanych budynków do powierzchni działki budowlanej, (powierzchnia całkowita zabudowy - rozumie się przez to sumę powierzchni całkowitej wszystkich kondygnacji naziemnych i podziemnych budynku mierzoną po obrysie zewnętrznym ścian),
 - g) udział powierzchni biologicznie czynnej – minimum 25%;
- 2) realizację miejsc postojowych zgodnie ze wskaźnikami § 12 ust. 4 uchwały;
- 3) zmianę sposobu użytkowania lokali mieszkalnych na usługowe.

3. Szczegółowe zasady scalania i podziału nieruchomości:

- 1) minimalna powierzchnia działki: 1400 m²;
- 2) minimalna szerokość frontu działki: 10 m.
- 2) w § 62 ust.1 pkt 2 skreśla się oznaczenie R.32 UO i zastępuje oznaczeniem R.32 MW,U.

§ 4.

W części tekstowej Uchwały Nr 925/LXVII/2018 Rady Miejskiej w Sosnowcu z dnia 30 sierpnia 2018 r. w sprawie miejscowego planu zagospodarowania przestrzennego miasta Sosnowca dla obszaru położonego w rejonie ulic: Dęblińskiej, 3-go Maja, ks. Władysława Sedlaka, Stefana Żeromskiego wprowadza się następującą zmianę: § 9 ust. 5 pkt 2 lit. b otrzymuje brzmienie: „zewnętrznej termomodernizacji z dopuszczeniem ocieplenia poddaszy, izolację pionową ścian fundamentowych oraz wymianę okien. W budynkach przy ul. 3 Maja 42-44-46 dopuszcza się zewnętrzną termomodernizację elewację ścian tylnych i szczytowych, pod warunkiem zachowania lub odtworzenia istniejącego detalu”.

§ 5.

W części tekstowej Uchwały Nr 548/XLII/2017 Rady Miejskiej w Sosnowcu z dnia 28 lutego 2017 r. w sprawie miejscowego planu zagospodarowania przestrzennego miasta Sosnowca dla obszaru „Śródula – Park” wprowadza się następującą zmianę: w § 27 ust. 2 dodaje się pkt. 4: „dla terenu oznaczonego symbolem Da.10 KD-Z – dopuszcza się realizację miejsc postojowych dla samochodów osobowych oraz rowerów”.

§ 6.

Pozostałe ustalenia w tekście i rysunku Uchwały Nr 886/LII/2013 Rady Miejskiej w Sosnowcu z dnia 19 grudnia 2013 r. w sprawie miejscowego planu zagospodarowania przestrzennego miasta Sosnowca dla obszaru „Sosnowiec Śródmieście”, w tekście Uchwały Nr 925/LXVII/2018 Rady Miejskiej w Sosnowcu z dnia 30 sierpnia 2018 r. w sprawie miejscowego planu zagospodarowania przestrzennego miasta Sosnowca dla obszaru położonego w rejonie ulic: Dęblińskiej, 3-go Maja, ks. Władysława Sedlaka, Stefana Żeromskiego i w tekście Uchwały Nr 548/XLII/2017 Rady Miejskiej w Sosnowcu Rady Miejskiej w Sosnowcu z dnia 28 lutego 2017 r. w sprawie miejscowego planu zagospodarowania przestrzennego miasta Sosnowca dla obszaru „Środula – Park” - pozostają bez zmian.

Rozdział 3. Przepisy końcowe

§ 7.

Uchwała podlega ogłoszeniu w Dzienniku Urzędowym Województwa Śląskiego oraz publikacji na stronie internetowej Urzędu Miejskiego w Sosnowcu.

§ 8.

Uchwała wchodzi w życie po upływie 14 dni od dnia jej ogłoszenia w Dzienniku Urzędowym Województwa Śląskiego.

STUDIUM UWARUNKOWAŃ I KIERUNKÓW ZAGOSPODAROWANIA PRZESTRZENNEGO
 MIASTA SOSNOWCA UCHWAŁA NR 369/XXXI/2016 Z DNIA 19 MAJA 2016 r.
 ZMIENIONA UCHWAŁĄ NR 855/LXII/2018 Z DNIA 26 KWIECZNIA 2018 r.

WYPIS (FRAGMENT)

OZNACZENIA

INFORMACJE:

	GRANICA MIASTA SOSNOWCA
	GRANICE GMIN SĄSIEDNICH
	STREFA DROGOWA WĘZŁA I SKRZYŻOWANIA
	STREFA POTENCJALNEGO ROZWOJU KOMUNIKACJI, W GRANICACH KTÓREJ DOPUSZCZA SIĘ PRZEBUDOWĘ LUB ROZBUDOWĘ ISTNIEJĄCYCH UKŁADÓW DROGOWYCH ORAZ NOWE DROGI UKŁADÓW D1, D2, D3
	PLANOWANY PRZEBIEG DTŚ W TUNELU
	TERENY ZAMKNIĘTE
	OBSZARY I OBIEKTY WPISANE DO REJESTRU ZABYTKÓW
	OBIEKTY WPISANE DO GMINNEJ EWIDENCJI ZABYTKÓW
	OBSZARY OBJĘTE OCHRONĄ KONSERWATORSKĄ W OBLĄGANYCH MIEJSCOWYCH PLANACH ZAGOSPODAROWANIA PRZESTRZENNEGO
	STREFY OCHRONY STANOWISK ARCHEOLOGICZNYCH - "W"
	UŻYTKI EKOLOGICZNE
	OBSZAR NATURA 2000
	POMNIKI PRZYRODY
	KORYTARZ SPÓJNOŚCI OBSZARÓW CHRONIONYCH
	OBSZAR SZCZEGÓLNEGO ZAGROŻENIA POWODZIĄ
	STREFA ZALEWOWA
	GRANICE ZŁOŻ WĘGLA KAMIENNEGO I SUROWCÓW CERAMICZNYCH
	GRANICE ZŁOŻ PIASKU PODSADZKOWEGO
	OBSZARY GÓRNICZE
	TERENY GÓRNICZE
	ŚCIEŻKI ROWEROWE ISTNIEJĄCE
	ŚCIEŻKI ROWEROWE PROJEKTOWANE
	SZLAK ROWEROWY "TRZECH CESARZY"
	LINIE TRAMWAJOWE ISTNIEJĄCE
	LINIE TRAMWAJOWE PROJEKTOWANE
	GŁÓWNE LINIE KOLEJOWE W ZARZĄDZIE PKP
	LINIE KOLEJOWE POZOSTAŁE
	LINIE KOLEJOWE CTL MACZKI

USTALENIA:

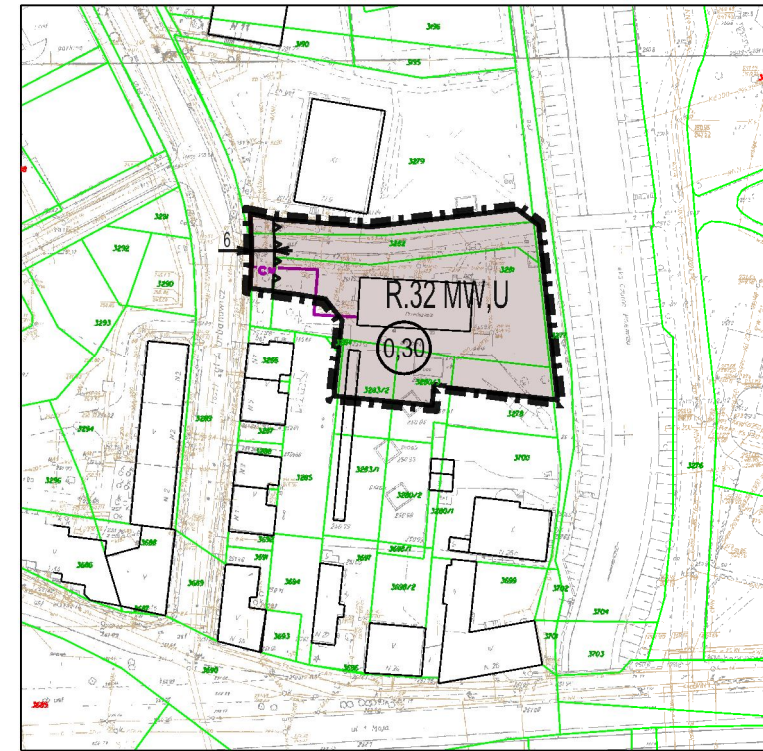
TERENY FUNKcjONALNE:

	MW1	TERENY MIESZKANIOWE WIELORODZINNE
	MW2	TERENY MIESZKANIOWE WIELORODZINNE Z USŁUGAMI
	MN1	TERENY MIESZKANIOWE JEDNORODZINNE
	MN2	TERENY MIESZKANIOWE JEDNORODZINNE Z USŁUGAMI
	MZ	TERENY MIESZKALICTWA ZBIOROWEGO
	MU	TERENY MIESZKANIOWO - USŁUGOWE
	TU	TERENY USŁUG
	TU1	TERENY USŁUG KOMERCYJNYCH
	TU2	TERENY USŁUG PUBLICZNYCH
	TU3	TERENY USŁUG WYSTAWIENICZYCH
	TU4	TERENY USŁUG PRODUKCYJNYCH
	TU5	TERENY USŁUG KOMUNALNYCH
	UC	TERENY USŁUG I HANDLU O POWIERZCHNI SPRZEDAŻY POWYŻEJ 2000 M ²
	UM	TERENY USŁUGOWO - MIESZKANIOWE
	K	TERENY USŁUG KOMUNIKACJI
	T1	TERENY USŁUG TECHNICZNO - TRANSPORTOWYCH
	SR	TERENY USŁUG SPORTU I REKREACJI
	SW	TERENY USŁUG REKREACJI I WYPOCZYNKU

	TP	TERENY PRZEMYSŁOWE - WSZEKIEJ DZIAŁALNOŚCI PRZEMYSŁOWEJ
	P1	TERENY PRZEMYSŁOWE
	P2	TERENY PRODUKCYJNE
	P3	TERENY INNOWACYJNYCH TECHNOLOGII
	P4	TERENY PRODUKCJI NIEUCIĄŻLIWEJ
	T1	TERENY INFRASTRUKTURY TECHNICZNEJ - ENERGETYKI, WODOCIĄGÓW, CIEPŁOWNICTWA, ODCYSZCZALNI ŚCIEKÓW I GOSPODARSTWA ODPADAMI
	L1	TERENY LASÓW
	L2	TERENY PARKÓW LEŚNYCH
	Z1	TERENY ZIELENI URZĄDZONEJ OBSZARU ZURBANIZOWANEGO
	Z2	TERENY CMENTARZY
	Z3	TERENY ZIELENI POZOSTAŁEJ OBSZARU ZURBANIZOWANEGO
	Z4	TERENY OGRÓDKÓW DZIAŁKOWYCH
	Z5	TERENY ZIELENI POZOSTAŁEJ OBSZARU NIEZURBANIZOWANEGO
	Z6	TERENY ZIELENI BUFOROWEJ
	WS	TERENY WÓD POWIERZCHNIOWYCH STOJĄCE
	WP	TERENY WÓD POWIERZCHNIOWYCH PŁYNĄCE
	KDS	TERENY DRÓG EKSPRESYJNYCH
	KDGP	TERENY DRÓG GŁÓWNYCH RUCHU PRZYSPIESZONEGO
	KDZ	TERENY DRÓG GŁÓWNYCH
	KDL	TERENY DRÓG ZBIORCZYCH
	KDD	TERENY DRÓG LOKALNYCH
	KDD	TERENY DRÓG DOJAZDOWYCH
	KDX	TERENY DRÓG PIESZYCH I PIESZO-JEJZNYCH
	KDP	TERENY PŁACÓW
	KKT	TERENY KOLEI

TERENY ELEMENTARNE:

	ua	TERENY USŁUG ADMINISTRACJI
	uk	TERENY USŁUG KULTURY
	ud	TERENY USŁUG KULTURY RELIGIJNEGO
	uo	TERENY USŁUG OŚWIATY I EDUKACJI
	un	TERENY USŁUG NAUKI I SZKOŁNICTWA WYŻSZEGO
	uz	TERENY USŁUG ZDROWIA, OPIEKI ZDROWOTNEJ I OPIEKI SPOŁECZNEJ
	ut	TERENY USŁUG TELEKOMUNIKACJI
	up	TERENY USŁUG SŁUŻB PUBLICZNYCH
	ku	TERENY USŁUG TRANSPORTU PUBLICZNEGO
	sr	TERENY USŁUG SPORTU I REKREACJI
	it	TERENY INFRASTRUKTURY TECHNICZNEJ
	zi	TERENY OGRÓDKÓW DZIAŁKOWYCH
	uh	TERENY USŁUG HANDLU DETALICZNEGO
	uw	TERENY USŁUG HANDLU HURTOWEGO
	ug	TERENY USŁUG GASTRONOMII
	mw	TERENY ZABUDOWY MIESZKANIOWEJ
	mz	TERENY ZABUDOWY ZAMIESZKANIA ZBIOROWEGO
	uwf	OBSZARY PRZESTRZENI PUBLICZNEJ O CHARAKTERZE OGÓLNOMIEJSKIM
	u	OBSZAR FUNKcjONALNEGO ŚRÓDMIEŚCIA STANOWIĄCY STREFĘ ŚRÓDMIEJSKĄ
	u	OBSZARY OCHRONY UKŁADÓW URBANISTYCZNYCH - "U"
	u	STREFY OCHRONY ZESPÓŁÓW ZABUDOWY - "M"
	u	STREFY OCHRONY HISTORYCZNYCH UKŁADÓW ZIELENI - "Z"
	u	OBSZAR WSKAZANY DO OCHRONY PRZYRODY I KRAJOBRAZU KULTUROWEGO
	u	OBSZAR O SKOMPLIKOWANYCH WARUNKACH GRUNTOWYCH
	u	OBSZAR O SKOMPLIKOWANYCH WARUNKACH GRUNTOWYCH
	u	OBSZAR O SKOMPLIKOWANYCH WARUNKACH GRUNTOWYCH
	u	OBSZAR O SKOMPLIKOWANYCH WARUNKACH GRUNTOWYCH



LEGENDA

1. OZNACZENIA I SYMBOLE OBOWIĄZUJĄCE:

-
-
-

OZNACZENIA OKREŚLAJĄCE PRZEZNACZENIE TERENÓW:

-
- TEREN ZABUDOWY MIESZKANIOWEJ WIELORODZINNEJ I USŁUGOWEJ

2. OZNACZENIA INFORMACYJNE:

-
- GRANICE WŁASNOŚCI I NUMERY GEODEZYJNE DZIAŁEK
-
- ORIENTACYJNA POWIERZCHNIA TERENU [ha]
-
- WYMIAROWANIE
-
- SIĘĆ CIEPŁOWNICZA

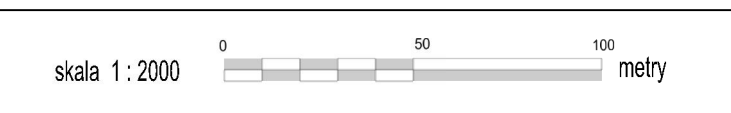
WYRYS (FRAGMENT)

TEREN-F	PRZEZNACZENIE DOMINUJĄCE	PRZEZNACZENIE RÓWNOZĘDNE	PRZEZNACZENIE DOPUSZCZONE	PRZEZNACZENIE ELEMENTARNE	WSKAZNIKI URBANISTYCZNE	
					PB	W
/B.UM	UM	-	TU1, TU2, MW1	uo, ud	-	W

ZALĄCZNIK NR 1

DO UCHWAŁY NR. ...
 RADY MIEJSKIEJ W SOSNOWCU
 Z DNIA....

ZMIANA MIEJSCOWEGO PLANU ZAGOSPODAROWANIA PRZESTRZENNEGO MIASTA SOSNOWIEC DLA OBSZARU "SOSNOWIEC ŚRÓDMIEŚCIE" ZATWIERDZONEGO UCHWAŁĄ NR 886/LII/2013 RADY MIEJSKIEJ W SOSNOWCU Z DNIA 19 GRUDNIA 2013 ROKU W ZAKRESIE TERENU OZNACZONEGO SYMBOLEM R.32UO



OPRACOWANO W WYDZIALE PLANOWANIA PRZESTRZENNEGO
 REFARAT PRACOWANIA PLANOWANIA PRZESTRZENNEGO I URBANISTYKI
 URZĘDU MIEJSKIEGO W SOSNOWCU - 2021r.

41-200 SOSNOWIEC, UL. MOŚCICKIEGO 14,
 tel. 32 296 - 04 - 18, e - mail pracowania@um.sosnowiec.pl

AUTORZY: mgr. inż. arch. Anna Kłoszewska Wanik
 GŁÓWNY PROJEKTANT PLANU
 NACZELNIK WYDZIAŁU PLANOWANIA PRZESTRZENNEGO
 mgr. inż. arch. Alicja Mostowik

Załącznik Nr 2 do Uchwały Nr

Rady Miejskiej w Sosnowcu

z dnia.....2021 r.

Na podstawie art. 7 ust. 1 ustawy z dnia 8 marca 1990 r. o samorządzie gminnym (tekst jednolity Dz. U. z 2020 r., poz. 713 z późniejszymi zmianami) oraz art 20 ust. 1 ustawy z dnia 27 marca 2003 r. o planowaniu i zagospodarowaniu przestrzennym (tekst jednolity Dz. U. z 2020 r., poz. 293 z późniejszymi zmianami) Rada Miejska w Sosnowcu wobec braku uwag do zmiany miejscowych planów zagospodarowania przestrzennego miasta Sosnowca dla:

1. obszaru „Sosnowiec Śródmieście” zatwierdzonego Uchwałą Nr 886/LII/2013 Rady Miejskiej w Sosnowcu z dnia 19 grudnia 2013 r. w zakresie terenu oznaczonego symbolem R.32UO,

2. obszaru położonego w rejonie ulic: Dęblińskiej, 3-go Maja, ks. Władysława Sedlaka, Stefana Żeromskiego zatwierdzonego Uchwałą Nr 925/LXVII/2018 Rady Miejskiej w Sosnowcu z dnia 30 sierpnia 2018 r. w zakresie zapisów par. 9,

3. obszaru „Środula – Park” zatwierdzonego Uchwałą Nr 548/XLII/2017 Rady Miejskiej w Sosnowcu z dnia 28 lutego 2017 r. w zakresie ustaleń w części tekstowej dla terenu oznaczonego symbolem Da.10 KD-Z. w trakcie wyłożenia do publicznego wglądu

nie rozstrzyga o sposobie ich rozpatrzenia.

Załącznik Nr 3 do Uchwały Nr

Rady Miejskiej w Sosnowcu

z dnia.....2021 r.

Na podstawie art. 7 ust. 1 ustawy z dnia 8 marca 1990 r. o samorządzie gminnym (tekst jednolity Dz. U. z 2020 r., poz. 713 z późniejszymi zmianami) oraz art. 20 ust. 1 ustawy z dnia 27 marca 2003 r. o planowaniu i zagospodarowaniu przestrzennym (tekst jednolity Dz. U. z 2020 r., poz. 293 z późn. zmian.) wobec faktu, że zmiany miejscowych planów zagospodarowania przestrzennego miasta Sosnowca dla:

1. obszaru „Sosnowiec Śródmieście” zatwierdzonego Uchwałą Nr 886/LII/2013 Rady Miejskiej w Sosnowcu z dnia 19 grudnia 2013 r. w zakresie terenu oznaczonego symbolem R.32UO,

2. obszaru położonego w rejonie ulic: Dęblińskiej, 3-go Maja, ks. Władysława Sedlaka, Stefana Żeromskiego zatwierdzonego Uchwałą Nr 925/LXVII/2018 Rady Miejskiej w Sosnowcu z dnia 30 sierpnia 2018 r. w zakresie zapisów par. 9,

3. obszaru „Środula – Park” zatwierdzonego Uchwałą Nr 548/XLII/2017 Rady Miejskiej w Sosnowcu z dnia 28 lutego 2017 r. w zakresie ustaleń w części tekstowej dla terenu oznaczonego symbolem Da.10 KD-Z

nie przewidują inwestycji z zakresu infrastruktury technicznej należących do zadań własnych gminy Rada Miejska w Sosnowcu nie rozstrzyga o sposobie ich realizacji oraz zasadach ich finansowania, zgodnie z przepisami o finansach publicznych.

Załącznik Nr 4 do Uchwały Nr

Rady Miejskiej w Sosnowcu

z dnia.....2021 r.

Dane przestrzenne, o których mowa w art. 67a ust. 3 i 5 ustawy z dnia 27 marca 2003 r. o planowaniu i zagospodarowaniu przestrzennym (jt. Dz. U. z 2020 r. poz. 293 z późniejszymi zmianami). Dane przestrzenne, w rozumieniu art. 3 pkt 1 ustawy z dnia 4 marca 2010 r. o infrastrukturze informacji przestrzennej (Dz. U. z 2020 r. poz. 177 i 284), utworzone do projektu zmiany miejscowego planu zagospodarowania przestrzennego miasta Sosnowca dla:

1. obszaru „Sosnowiec Śródmieście” zatwierdzonego Uchwałą nr 886/LII/2013 Rady Miejskiej w Sosnowcu z dnia 19 grudnia 2013 r. w zakresie terenu oznaczonego symbolem R.32UO,

2. obszaru położonego w rejonie ulic: Dęblińskiej, 3-go Maja, ks. Władysława Sedlaka, Stefana Żeromskiego zatwierdzonego Uchwałą nr 925/LXVII/2018 Rady Miejskiej w Sosnowcu z dnia 30 sierpnia 2018 r. w zakresie zapisów par. 9,

3. obszaru „Środula – Park” zatwierdzonego Uchwałą Nr 548/XLII/2017 Rady Miejskiej w Sosnowcu z dnia 28 lutego 2017 r. w zakresie ustaleń w części tekstowej dla terenu oznaczonego symbolem Da.10 KD-Z.

zawierają:

- 1) lokalizację przestrzenną obszaru objętego planem w postaci wektorowej, w obowiązującym państwowym systemie odniesień przestrzennych;
- 2) atrybuty zawierające informacje o planie miejscowym;
- 3) rysunek planu miejscowego w postaci cyfrowej reprezentacji z nadaną georeferencją w obowiązującym państwowym systemie odniesień przestrzennych.