

**Projekt**

z dnia 10 grudnia 2021 r.

Zatwierdzony przez .....

**UCHWAŁA NR .....  
RADY MIEJSKIEJ W SOSNOWCU**

z dnia ..... 2021 r.

**w sprawie aktualności studium uwarunkowań i kierunków zagospodarowania przestrzennego Gminy Sosnowiec oraz miejscowych planów zagospodarowania przestrzennego**

Na podstawie art. 18 ust. 2 pkt. 15 ustawy z dnia 8 marca 1990r. o samorządzie gminnym (tekst jednolity: Dz. U. z 2021 r. poz. 1372 ze zmianami) oraz art. 32 ust. 2 ustawy z dnia 27 marca 2003 r. o planowaniu i zagospodarowaniu przestrzennym (tekst jednolity: Dz. U. z 2021 r., poz. 741), w oparciu o opracowanie p.t.: „Analiza zmian w zagospodarowaniu przestrzennym miasta Sosnowca oraz ocena aktualności Studium uwarunkowań i kierunków zagospodarowania przestrzennego gminy Sosnowiec i miejscowych planów zagospodarowania przestrzennego” obejmującej okres od 01 lipca 2014 r. do 30 czerwca 2017 r., na wniosek Prezydenta Miasta Sosnowca,

**Rada Miejska w Sosnowcu  
uchwala, co następuje:**

§ 1. Przyjmuje się wyniki analizy zmian w zagospodarowaniu przestrzennym miasta Sosnowca określone w Załączniku nr 1 do uchwały.

§ 2. Wykonanie uchwały powierza się Prezydentowi Miasta.

§ 3. Uchwała wchodzi w życie z dniem podjęcia.

Załącznik do uchwały Nr .....

Rady Miejskiej w Sosnowcu

z dnia ..... 2021 r.

## **PREZYDENT MIASTA SOSNOWCA**

---

**OCENA AKTUALNOŚCI  
STUDIUM UWARUNKOWAŃ  
I KIERUNKÓW ZAGOSPODAROWANIA  
PRZESTRZENNEGO  
GMINY SOSNOWIEC  
I MIEJSCOWYCH PLANÓW  
ZAGOSPODAROWANIA  
PRZESTRZENNEGO  
w tym  
ANALIZA ZMIAN  
W ZAGOSPODAROWANIU  
PRZESTRZENNYM  
MIASTA SOSNOWCA**

---

Sosnowiec – grudzień 2021 r.

## 1. Wstęp.

1.1. Podstawa prawna sporządzenia Oceny aktualności studium uwarunkowań i kierunków zagospodarowania przestrzennego i miejscowych planów zagospodarowania przestrzennego Gminy Sosnowiec oraz oceny postępów w opracowywaniu miejscowych planów zagospodarowania przestrzennego wraz z wieloletnim programem ich sporządzania (dalej także: Oceny aktualności).

Zgodnie z art. 32 ustawy z dnia 27 marca 2003 r. o planowaniu i zagospodarowaniu przestrzennym (tekst jednolity Dz. U. z 2021 r., poz. 741 z późniejszymi zmianami), dalej także: Upzp, co najmniej raz w czasie kadencji rada gminy podejmuje uchwałę w sprawie aktualności:

- Studium uwarunkowań i kierunków zagospodarowania przestrzennego, dalej także: Sukzp,
- Miejscowych planów zagospodarowania przestrzennego, dalej także: Mpszp, a w przypadku uznania ich za nieaktualne w całości lub w części, podejmuje działania konieczne do ich aktualizacji.

Podstawą oceny aktualności Studium uwarunkowań i kierunków zagospodarowania przestrzennego i Miejscowych planów zagospodarowania przestrzennego, są wyniki prowadzonych przez Prezydenta Miasta analiz:

- zmian w zagospodarowaniu przestrzennym miasta na terenach, dla których:
    - obowiązuje Mpszp
    - nie obowiązuje Mpszp, wobec czego inwestycje celu publicznego są lokalizowane na podstawie decyzji o ustaleniu lokalizacji inwestycji realizującej cel publiczny, a zmiany zagospodarowania terenu, polegające na budowie obiektu budowlanego lub wykonaniu innych robót budowlanych, a także zmianie sposobu użytkowania obiektu budowlanego, wymagają ustalenia, w drodze decyzji, warunków zabudowy i zagospodarowania terenu;
  - wniosków w sprawie zmiany Sukzp oraz sporządzenia lub zmiany Mpszp
- W ocenie aktualności Sukzp i Mpszp uwzględnia się także stopień ich zgodności z aktualnymi wymaganym zakresem ustaleń tych dokumentów określonym w Upzp: w art. 10 ust. 1 i 2 (w odniesieniu do Sukzp) oraz w art. 15 i art. 16 ust. 1 (w odniesieniu do Mpszp) oraz z przepisami odrębnymi (realizacja obowiązku wynikającego z art. 32 Upzp).  
Ocenię podlegają również postępy w opracowywaniu miejscowych planów zagospodarowania przestrzennego.

Opisane powyżej oceny są podstawą do opracowania wieloletniego programu sporządzania miejscowych planów zagospodarowania przestrzennego.

Wyniki analiz, po uzyskaniu opinii Gminnej Komisji Urbanistyczno-Architektonicznej, Prezydent Miasta przedstawia Radzie Miejskiej wraz z wnioskami w sprawie podjęcia stosow-

nych uchwał, dotyczących stwierdzenia aktualności Sukzpj i Mpzp, lub uznania ich za nieaktualne – w całości lub w części.

## 1.2. Zakres czasowy Oceny aktualności studium uwarunkowań i kierunków zagospodarowania przestrzennego i miejscowych planów zagospodarowania przestrzennego.

Poprzednia Ocena aktualności została przeprowadzona we październiku 2017 roku i obejmowała trzyletni okres II półrocza roku 2014, lata: 2015, 2016 i I półrocze roku 2017. skrócony do trzech lat z uwagi na:

- uchwalenie w dniu 19 maja 2016 roku nowego Studium uwarunkowań i kierunków zagospodarowania przestrzennego miasta Sosnowca (Uchwała Rady Miejskiej w Sosnowcu Nr 369/XXXI/2016) i pilną potrzebę zweryfikowania w odniesieniu do tego dokumentu obowiązujących miejscowych planów zagospodarowania przestrzennego oraz opracowania wieloletniego programu sporządzania miejscowych planów zagospodarowania przestrzennego,
- szybko zmieniające się potrzeby w zakresie przeznaczenia terenów związane z realizacją celów rozwojowych Miasta.

Niniejsza Ocena aktualności dotyczy czteroletniego okresu od dnia **01 lipca 2017 roku** do dnia **30 czerwca 2021 roku**.

## 1.3. Zakres obszarowy Oceny aktualności studium uwarunkowań i kierunków zagospodarowania przestrzennego i miejscowych planów zagospodarowania przestrzennego.

Dla przeprowadzenia analizy zmian w zagospodarowaniu przestrzennym miasta, zostało ono umownie podzielone na 6 obszarów:

- obszar „Zachodni” obejmujący Milowice, Stary Sosnowiec, Śródmieście, Sielec i Pogoń,
- obszar „Centralny” obejmujący Środulę, Klimontów, Dębową Górę, Dańdówkę i Zagórze,
- obszar „Północny” obejmujący Środulę Dolną i Józefów,
- obszar „Wschodni” obejmujący Porąbkę, Kazimierz, Ostrowy Górnicze, Maczki, Kolonię Cieśle i Kolonię Wągródka,
- obszar „Południowo-Zachodni” obejmujący Jęzor, Bór, Juliusz i teren eksploatacji złoża piasku „Maczki-Bór” wraz z wyrobiskami po eksploatacyjnymi,
- obszar „Południowo-Wschodni” obejmujący Modrzejów, Ludmiłę, Bobrek i Niwkę.

## 2. Analiza zmian w zagospodarowaniu przestrzennym gminy Sosnowiec.

Zgodnie z obowiązującym prawem, każda zmiana zagospodarowania terenu polegająca na budowie obiektu budowlanego lub wykonaniu innych robót budowlanych musi być zgodna z ustaleniami Miejscowego planu zagospodarowania terenu, a w przypadku braku tego planu – z warunkami ustalonymi w odpowiedniej decyzji administracyjnej.

W konsekwencji, ład przestrzenny na terenie gminy kształtowany jest poprzez:

- miejscowe plany zagospodarowania przestrzennego,
- decyzje o lokalizacji inwestycji realizujących cele publiczne,
- decyzje o warunkach zabudowy i zagospodarowania terenu.

## 2.1. Obowiązujące Miejscowe plany zagospodarowania przestrzennego.

W dniu 30 czerwca 2021 roku, to jest do końca objętego analizą okresu, Miejscowy plan zagospodarowania przestrzennego obowiązywał na powierzchni 5672 ha, co stanowi 62 % powierzchni miasta (**Tabela nr 1**).

W największym stopniu Miejscowymi planami zagospodarowania przestrzennego pokryte zostały:- obszar „Północny” (ok. 99%), obszar „Południowo-Wschodni” (ok. 81%), obszar „Centralny” (ok. 63%) i obszar „Zachodni”(ok. 52%) (**Mapa nr 1**).

**Tabela nr 1**

**Wykaz obowiązujących Miejscowych planów zagospodarowania przestrzennego (stan w dniu 30 czerwca 2021 roku)**

L.p	Nr Mpsz p	Uchwała Rady Miejskiej				przybliżona powierzchnia Mpsz [ha]	
		tytuł	Numer	data		uchwalonego	obowiązującego
				uchwalenia	wejścia w życie		
1.	1	w sprawie: zmiany miejscowego planu ogólnego zagospodarowania przestrzennego dla 36 obszarów o numerach: 1, 8, 9, 11, 15b, 16, 17, 18, 25, 26, 30, 31, 32, 34, 35, 39, 41, 42 i 46, 43, 44, 49, 50, 51, 54, 55, 56, 27 i 57a, 58, 61, 64, 65, 69, 70 oraz 68, 68', 68'', w granicach miasta Sosnowca.	649/XLVIII/98	<u>26-03-1998</u>	11-07-1998	387,0	131,0
2.	2	w sprawie: zmiany miejscowego planu ogólnego zagospodarowania przestrzennego miasta Sosnowca dla terenu położonego w rejonie ulic: Staszica, Szewczyka, Norwida i 3 Maja.	283/XIV/99	<u>28-10-1999</u>	15-12-1999	20,5	20,5
3.	3	zmiany miejscowego planu ogólnego zagospodarowania przestrzennego miasta Sosnowca dla terenu położonego w rejonie ulic: Czarnej, Struga i 1-go Maja.	535/XXVII/2000	<u>21-12-2000</u>	05-05-2001	1,6	1,6
4.	4	w sprawie: zmiany miejscowego planu ogólnego zagospodarowania przestrzennego miasta Sosnowca dla terenu położonego w rejonie skrzyżowania ul. Orłąt Lwowskich	723/XXXVII/01	<u>25-10-2001</u>	30-11-2001	19,0	3,6

*Analiza zmian w zagospodarowaniu przestrzennym miasta Sosnowca oraz ocena aktualności „Studium uwarunkowań i kierunków zagospodarowania przestrzennego gminy Sosnowiec” i miejscowych planów zagospodarowania przestrzennego*

L.p	Nr Mpsz p	Uchwała Rady Miejskiej				przybliżona powierzchnia Mpsz [ha]	
		tytuł	Numer	data		uchwalonego	obowiązującego
				uchwalenia	wejścia w życie		
		z trasą DK 1 (Wschodnia Obwodowa GOP).					
5.	5	w sprawie: zmiany miejscowego planu ogólnego zagospodarowania przestrzennego miasta Sosnowca dla terenu odejmującego obszar „Śródula-Północ”.	233/XIX/2003	<u>18-12-2003</u>	26-02-2004	381,0	331,0
6.	6	w sprawie: miejscowego planu zagospodarowania przestrzennego miasta Sosnowca dla obszaru położonego w rejonie ul. Klonowej, obejmującego teren projektowanej drogi, jej powiązania z ul. 11 Listopada i włączenia do drogi krajowej Nr 1.	405/XXVII/04	<u>24-06-2004</u>	11-09-2004	38,0	5,6
7.	7	w sprawie: miejscowego planu zagospodarowania przestrzennego dla wschodniej i południowo-wschodniej części gminy Sosnowiec.	711/XLIII/05	<u>25-08-2005</u>	17-11-2005	1 232,0	736,8
8.	8	w sprawie: miejscowego planu zagospodarowania przestrzennego dla położonego w gminie Sosnowiec obszaru „Małe Zagórze”.	819/XLVII/05	<u>22-12-2005</u>	17-02-2006	34,0	22,0
9.	9	w sprawie: miejscowego planu zagospodarowania przestrzennego miasta Sosnowca dla obszaru „Zagórze-Wschód”.	838/XLVIII/06	<u>26-01-2006</u>	10-04-2006	114,0	114,0
10.	10	w sprawie: miejscowego planu zagospodarowania przestrzennego miasta Sosnowca dla obszaru położonego w rejonie ul. Orłąt Lwowskich, obejmującego teren projektowanej strefy usługowo-produkcyjnej.	Nr 69/VI/06	<u>21-12-2006</u>	09-03-2007	364,0	364,0
11.	11	w sprawie: miejscowego planu zagospodarowania przestrzennego miasta Sosnowca dla obszaru „Sosnowiec-Centrum”.	338/XXVII/08	<u>27-03-2008</u>	23-06-2008	44,0	28,7

*Analiza zmian w zagospodarowaniu przestrzennym miasta Sosnowca oraz ocena aktualności  
„Studium uwarunkowań i kierunków zagospodarowania przestrzennego gminy Sosnowiec”  
i miejscowych planów zagospodarowania przestrzennego*

L.p	Nr Mpsz p	Uchwała Rady Miejskiej				przybliżona powierzchnia Mpsz [ha]	
		tytuł	Numer	data		uchwalonego	obowiązującego
				uchwalenia	wejścia w życie		
12.	12	w sprawie: miejscowego planu zagospodarowania przestrzennego miasta Sosnowca dla obszaru „Zagórze Północ” i „Zagórze-rejon ul. Kosynierów”.	416/XXXII/08	<u>28-08-2008</u>	02-11-2008	106,0	106,0
13.	13	w sprawie: miejscowego planu zagospodarowania przestrzennego dla położonego w gminie Sosnowiec obszaru „Towarowa”.	466/XXXV/08	13-11-2008	12-03-2009	11,0	6,2
14.	14	w sprawie: zmiany fragmentu miejscowego planu zagospodarowania przestrzennego dla wschodniej i południowo-wschodniej części gminy Sosnowiec	169/X/2011	14-07-2011	14-10-2011	172,0	172,0
15.	15	w sprawie: zmiany miejscowego planu zagospodarowania przestrzennego miasta Sosnowca dla terenu obejmującego obszar „Śródula-Północ”	321/XX/2012	<u>29-02-2012</u>	13-05-2012	13,0	13,0
16.	16	w sprawie: miejscowego planu zagospodarowania przestrzennego miasta Sosnowca dla obszaru położonego w rejonie ul. Jedności	631/XXXVII/2013	<u>25-04-2013</u>	24-05-2013	5,0	5,0
17.	17	w sprawie miejscowego planu zagospodarowania przestrzennego miasta Sosnowca dla obszaru „Zagórze Centrum”	667/XXXVIII/2013	<u>23-05-2013</u>	08-07-2013	29,0	29,0
18.	18	w sprawie: miejscowego planu zagospodarowania przestrzennego miasta Sosnowca dla obszaru „Sosnowiec-Śródmieście”	886/LII/2013	<u>19-12-2013</u>	31-01-2014	50,2	50,2
19.	19	w sprawie: miejscowego planu zagospodarowania przestrzennego miasta Sosnowca dla obszaru położonego po północnej stronie ul. Kordonowej	1031/LIX/2014	<u>26-06-2014</u>	23-07-2014	0,2	0,2
20.	20	w sprawie: miejscowego planu zagospodarowania przestrzennego miasta Sosnowca dla	132/XII/2015	<u>28-05-2015</u>	11-06-2015	10,0	10,0

*Analiza zmian w zagospodarowaniu przestrzennym miasta Sosnowca oraz ocena aktualności „Studium uwarunkowań i kierunków zagospodarowania przestrzennego gminy Sosnowiec” i miejscowych planów zagospodarowania przestrzennego*

L.p	Nr Mpsz p	Uchwała Rady Miejskiej				przybliżona powierzchnia Mpsz [ha]	
		tytuł	Numer	data		uchwalonego	obowiązującego
				uchwalenia	wejścia w życie		
		obszaru położonego w rejonie ul. K. K. Baczyńskiego					
21.	21	w sprawie: miejscowego planu zagospodarowania przestrzennego miasta Sosnowca dla obszaru położonego w rejonie ulic: Mysłowickiej, Wygody, Jana Spytковского, Wilg i Piwnej	190/XIX/2015	<u>24-09-2015</u>	05-10-2015	14,0	14,0
22.	22	w sprawie: miejscowego planu zagospodarowania przestrzennego miasta Sosnowca dla obszaru położonego w rejonie ulicy: gen. Władysława Andersa.	218/XXI/2015	<u>29-10-2015</u>	20-11-2015	118,0	118,0
23.	23	w sprawie: zmiany miejscowego planu zagospodarowania przestrzennego dla położonego w gminie Sosnowiec obszaru „Dańdówka”, zatwierdzonego Uchwałą Rady Miejskiej nr 417/XXXII/08 z dnia 28 sierpnia 2008 r., w zakresie zapisów dla terenu oznaczonego symbolem K.5 MW,U oraz miasta Sosnowca dla obszaru „Sosnowiec-Centrum” zatwierdzonego Uchwałą Rady Miejskiej nr 338/XXVII/08 z dnia 27 marca 2008 r., w zakresie zapisów dla terenu oznaczonego symbolem M.12 U(O,N).	273/XXIII/2015	<u>17-12-2015</u>	22-01-2016	4,3	4,3
24.	24	w sprawie: zmiany części tekstowej miejscowego planu zagospodarowania przestrzennego miasta Sosnowca dla obszaru położonego w rejonie ulicy Jamesa Watta, zatwierdzonego uchwałą Nr 161/XV/2015 Rady Miejskiej w Sosnowcu z dnia 15 lipca 2015 roku.	348/XXX/2016	<u>28-04-2016</u>	25-05-2016	23,5	23,5
25.	25	w sprawie: miejscowego planu zagospodarowania przestrzennego miasta Sosnowca dla obszaru Stary	350/XXX/2016	<u>28-04-2016</u>	26-05-2016	62,5	62,5



*Analiza zmian w zagospodarowaniu przestrzennym miasta Sosnowca oraz ocena aktualności  
„Studium uwarunkowań i kierunków zagospodarowania przestrzennego gminy Sosnowiec”  
i miejscowych planów zagospodarowania przestrzennego*

L.p	Nr Mpsz p	Uchwała Rady Miejskiej				przybliżona powierzchnia Mpsz [ha]	
		tytuł	Numer	data		uchwalonego	obowiązującego
				uchwalenia	wejścia w życie		
		Sosnowiec – Północ etap I.					
26.	<b>26</b>	w sprawie: miejscowego planu zagospodarowania przestrzennego miasta Sosnowca dla obszaru Stary Sosnowiec – Północ etap II.	<b>409/XXXIV/2016</b>	<u>25-08-2016</u>	21-09-2016	4,4	4,4
27.	<b>27</b>	w sprawie: miejscowego planu zagospodarowania przestrzennego dla obszaru położonego w rejonie skrzyżowania ul. Orłąt Lwowskich i drogi krajowej S1.	<b>410/XXXIV/2016</b>	<u>25-08-2016</u>	21-09-2016	15,0	15,0
28.	<b>28</b>	w sprawie: zmiany miejscowego planu zagospodarowania przestrzennego miasta Sosnowca dla obszaru położonego w rejonie ulicy marsz. Józefa Piłsudskiego-południe, zatwierdzonego uchwałą Nr 327/XXIX/2016 Rady Miejskiej w Sosnowcu z dnia 31 marca 2016 roku.	<b>437/XXXV/2016</b>	<u>29-09-2016</u>	07-10-2016	58,9	58,9
29.	<b>29</b>	w sprawie: miejscowego planu zagospodarowania przestrzennego miasta Sosnowca dla terenu zlokalizowanego w rejonie DK94 i ul. Piotrkowskiej.	<b>458/XXXVI/2016</b>	<u>27-10-2016</u>	09-11-2016	9,8	9,8
30.	<b>30</b>	w sprawie: miejscowego planu zagospodarowania przestrzennego miasta Sosnowca dla obszaru w rejonie skrzyżowania DK-94 i ul. Jana Długosza	<b>459/XXXVI/2016</b>	<u>27-10-2016</u>	09-11-2016	8,9	8,9
31.	<b>31</b>	w sprawie: miejscowego planu zagospodarowania przestrzennego miasta Sosnowca dla obszaru w rejonie ul. Braci Mieroszewskich.	<b>460/XXXVI/2016</b>	<u>27-10-2016</u>	14-11-2016	7,4	7,4
32.	<b>32</b>	w sprawie: miejscowego planu zagospodarowania przestrzennego miasta Sosnowca dla obszaru Śródla-Park.	<b>548/XLII/2017</b>	<u>28-02-2017</u>	08-03-2017	106,0	106,0
33.	<b>33</b>	w sprawie: miejscowego planu zagospodarowania przestrzennego miasta Sosnowca dla obszaru „Naf-	<b>573/XLIII/2017</b>	<u>30-03-2017</u>	06-04-2017	87,2	87,2

*Analiza zmian w zagospodarowaniu przestrzennym miasta Sosnowca oraz ocena aktualności „Studium uwarunkowań i kierunków zagospodarowania przestrzennego gminy Sosnowiec” i miejscowych planów zagospodarowania przestrzennego*

L.p	Nr Mpsz p	Uchwała Rady Miejskiej				przybliżona powierzchnia Mpsz [ha]	
		tytuł	Numer	data		uchwalonego	obowiązującego
				uchwalenia	wejścia w życie		
		towa”.					
34.	<b>34</b>	w sprawie: miejscowego planu zagospodarowania przestrzennego miasta Sosnowca dla obszaru dla obszaru "Rejon ulic: G. Narutowicza, Kombajnistów, 3-go Maja"	<b>589/XLV/2017</b>	<u>27-04-2017</u>	10-05-2017	42,0	42,0
35.	<b>35</b>	w sprawie: miejscowego planu zagospodarowania przestrzennego miasta Sosnowca dla obszaru w rejonie Parku Sieleckiego	<b>623/L/2017</b>	<u>22-06-2017</u>	04-07-2017	56,7	56,7
36.	<b>36</b>	w sprawie: zmiany części tekstowej miejscowego planu zagospodarowania przestrzennego dla wschodniej i południowo-wschodniej części gminy Sosnowiec, zatwierdzonego uchwałą Nr 711/XLIII/05 Rady Miejskiej w Sosnowcu z dnia 25 sierpnia 2005 roku, w zakresie ustaleń dla terenów oznaczonych symbolami <b>B.20 P,U(W)</b> i <b>B.21 P,U(W)</b>	<b>819/LIX/2018</b>	<u>22-02-2018</u>	17-03-2018	---	---
37.	<b>37</b>	w sprawie: miejscowego planu zagospodarowania przestrzennego miasta Sosnowca dla obszaru "Bór Wschód" i rejonu ulicy Grenadierów.	<b>820/LIX/2018</b>	<u>22-02-2018</u>	22-03-2018	325,0	325,0
38.	<b>38</b>	w sprawie: miejscowego planu zagospodarowania przestrzennego miasta Sosnowca dla obszaru w rejonie ulicy gen. Mariusza Zaruskiego.	<b>821/LIX/2018</b>	<u>22-02-2018</u>	25-06-2018	200,0	200,0
39.	<b>39</b>	w sprawie: miejscowego planu zagospodarowania przestrzennego miasta Sosnowca dla obszaru położonego w rejonie ulic: mjr. Hubala-Dobrzańskiego, Józefa Ignacego Kraszewskiego i Gabrieli Zapolskiej.	<b>836/LX/2018</b>	<u>22-03-2018</u>	19-04-2018	9,0	9,0

*Analiza zmian w zagospodarowaniu przestrzennym miasta Sosnowca oraz ocena aktualności  
„Studium uwarunkowań i kierunków zagospodarowania przestrzennego gminy Sosnowiec”  
i miejscowych planów zagospodarowania przestrzennego*

L.p	Nr Mpz p	Uchwała Rady Miejskiej				przybliżona powierzchnia Mpsz [ha]	
		tytuł	Numer	data		uchwalone- go	obowiązującego
				uchwalenia	wejścia w życie		
40.	<b>40</b>	w sprawie: zmiany miejscowego planu zagospodarowania przestrzennego miasta Sosnowca dla obszaru położonego w rejonie ul. gen. Władysława Andersa przyjętego uchwałą Nr 218/XXII/2015 Rady Miejskiej w Sosnowcu z dnia 29 października 2015 roku, dla fragmentu terenu oznaczonego symbolem G.16 ZD	<b>837/LIX/2018</b>	<u>22-03-2018</u>	19-04-2018	0,5	0,5
41.	<b>41</b>	w sprawie: zmiany części tekstowej miejscowego planu zagospodarowania przestrzennego dla wschodniej i pld. wschodniej części gminy zatwierdzonego uchwałą Rady Miejskiej 711/XLIII/2005 z dnia 25 sierpnia 2005 r.	<b>892/LXV/2018</b>	<u>21-06-2018</u>	18-07-2018	---	---
42.	<b>42</b>	w sprawie: miejscowego planu zagospodarowania przestrzennego miasta Sosnowca dla obszaru "POGOŃ-ZACHÓD"	<b>908/LXVI/2018</b>	<u>6-08-2018</u>	28-08-2018	190,0	109,0
43.	<b>43</b>	w sprawie: zmiany miejscowego planu zagospodarowania przestrzennego miasta Sosnowca dla obszaru Stary Sosnowiec-Północ etap I, zatwierdzonego uchwałą nr 350/XXX/2016 Rady Miejskiej z dnia 28 kwietnia 2016 roku, dla terenu oznaczonego symbolem S.15 Uo	<b>911/LXVI/2018</b>	<u>6-08-2018</u>	28-08-2018	---	---
44.	<b>44</b>	w sprawie: miejscowego planu zagospodarowania przestrzennego miasta Sosnowca dla obszaru położonego w rejonie ulic: Dęblińskiej, 3-go Maja, ks. Wł. Sedlaka, S. Żeromskiego	<b>925/LXVII/2018</b>	<u>30-08-2018</u>	20-09-2018	51,0	51,0
45.	<b>45</b>	w sprawie: miejscowego planu zagospodarowania przestrzennego miasta Sosnowca dla obszaru położonego w rejonie ulic: Jed-	<b>957/LXX/2018</b>	<u>25-10-2018</u>	17-11-2018	224,0	224,0

*Analiza zmian w zagospodarowaniu przestrzennym miasta Sosnowca oraz ocena aktualności „Studium uwarunkowań i kierunków zagospodarowania przestrzennego gminy Sosnowiec” i miejscowych planów zagospodarowania przestrzennego*

L.p	Nr Mpsz p	Uchwała Rady Miejskiej				przybliżona powierzchnia Mpsz [ha]	
		tytuł	Numer	data		uchwalonego	obowiązującego
				uchwalenia	wejścia w życie		
		ności, gen. L. Okulickiego i Niweckiej					
46.	<b>46</b>	w sprawie: miejscowego planu zagospodarowania przestrzennego miasta Sosnowca dla wschodniej części dzielnicy Maczki	<b>21/III/2018</b>	<u>30-11-2018</u>	20-12-2018	124,0	124,0
47.	<b>47</b>	w sprawie: miejscowego planu zagospodarowania przestrzennego miasta Sosnowca dla północno-zachodniej części dzielnicy Milowice	<b>48/III/2018</b>	<u>20-12-2018</u>	16-01-2019	37,0	37,0
48.	<b>48</b>	w sprawie: miejscowego planu zagospodarowania przestrzennego miasta Sosnowca dla obszaru położonego w rejonie Wschodniej Obwodnicy GOP, ul. Aleksandra Fredry i ul. Kopalni Węgla Kamiennego Kazimierz-Juliusz	<b>76IV/2019</b>	<u>31-01-2019</u>	28-02-2019	87,0	87,0
49.	<b>49</b>	w sprawie: miejscowego planu zagospodarowania przestrzennego miasta Sosnowca dla obszaru położonego w rejonie rzeki Przemszy	<b>77/IV/2019</b>	<u>31-01-2019</u>	28-02-2019	38,0	38,0
50.	<b>50</b>	w sprawie: zmiany miejscowych planów zagospodarowania przestrzennego miasta Sosnowca dla obszaru: położonego w rejonie ulic: Gabriela Narutowicza, Kom-bajnistów i 3 Maja, zatwierdzonego Uchwałą nr 589/XLV/2017 Rady Miejskiej w Sosnowcu z dnia 27 kwietnia 2017 r., w zakresie zapisów dla terenu oznaczonego symbolem Fb.10 MW oraz „Pogoń Zachód”, zatwierdzonego Uchwałą nr 908/LXVI/2018 Rady Miejskiej w Sosnowcu z dnia 6 sierpnia 2018 r., w zakresie zapisów dla terenu oznaczonego symbolem AA.141 U oraz położonego w rejonie ulicy marsz. Józefa Piłsudskiego - południe, zatwierdzonego	<b>261/XIV/2019</b>	29-08-2019	20-09-2019	---	---

*Analiza zmian w zagospodarowaniu przestrzennym miasta Sosnowca oraz ocena aktualności „Studium uwarunkowań i kierunków zagospodarowania przestrzennego gminy Sosnowiec” i miejscowych planów zagospodarowania przestrzennego*

L.p	Nr Mpsz p	Uchwała Rady Miejskiej				przybliżona powierzchnia Mpsz [ha]	
		tytuł	Numer	data		uchwalonego	obowiązującego
				uchwalenia	wejścia w życie		
		uchwałą nr 327/XXIX/2016 Rady Miejskiej w Sosnowcu z dnia 31 marca 2016 r., w zakresie zapisów dla terenu oznaczonego symbolem O.2 U,P					
51.	<b>51</b>	w sprawie: miejscowego planu zagospodarowania przestrzennego miasta Sosnowca dla obszaru drogi łączącej ulicę 11 Listopada z drogą ekspresową S1	<b>367/XX/2019</b>	<u>18-12-2019</u>	24-01-2020	5,0	5,0
52.	<b>52</b>	w sprawie: zmiany miejscowego planu zagospodarowania przestrzennego miasta Sosnowca dla obszaru położonego w rejonie ulic: Gabriela Narutowicza, Kombajnistów i 3 Maja, zatwierdzonego Uchwałą nr 589/XLV/2017 Rady Miejskiej w Sosnowcu z dnia 27 kwietnia 2017 r., dla terenu wyznaczonego na załączniku graficznym	<b>368/XX/2019</b>	<u>18-12-2019</u>	24-01-2020	---	---
53.	<b>53</b>	w sprawie: zmiany miejscowych planów zagospodarowania przestrzennego miasta Sosnowca: 1. miejscowego planu zagospodarowania przestrzennego miasta Sosnowca dla obszaru położonego w rejonie ulicy marsz. Józefa Piłsudskiego – południe zatwierdzonego Uchwałą nr 327/XXIX/2016 z dnia 31 marca 2016 r. wraz ze zmianą zatwierdzoną Uchwałą nr 437/XXXV/2016 z dnia 29 września 2016 r. w zakresie zapisów par.33 dotyczących terenu oznaczonego symbolem O.28 U; 2. miejscowego planu zagospodarowania przestrzennego miasta Sosnowca dla obszaru „Pogoń Zachód” zatwierdzonego Uchwałą nr	<b>397/XXI/2020</b>	<u>30-01-2020</u>	25-02-2020	---	---

*Analiza zmian w zagospodarowaniu przestrzennym miasta Sosnowca oraz ocena aktualności „Studium uwarunkowań i kierunków zagospodarowania przestrzennego gminy Sosnowiec” i miejscowych planów zagospodarowania przestrzennego*

L.p	Nr Mpsz p	Uchwała Rady Miejskiej				przybliżona powierzchnia Mpsz [ha]	
		tytuł	Numer	data		uchwalonego	obowiązującego
				uchwalenia	wejścia w życie		
		908/LXVI/2018 z dnia 6 sierpnia 2018 r. w zakresie zapisów par.37 dotyczących terenu oznaczonego symbolem AA.47ZP; 3. miejscowego planu zagospodarowania przestrzennego miasta Sosnowca dla obszaru położonego w rejonie ulic: Jedności, gen. L.Okulickiego i Niweckiej zatwierdzonego Uchwałą nr 957/LXX/2018 z dnia 25 października 2018 r. w zakresie zapisów par. 17 i 39 dotyczących terenów oznaczonych symbolami KK.72 ZP oraz MN oraz w zakresie par.6					
54.	<b>54</b>	w sprawie: zmiany miejscowych planów zagospodarowania przestrzennego miasta Sosnowca: 1. miejscowego planu zagospodarowania przestrzennego miasta Sosnowca dla obszaru „Pogoń Zachód” zatwierdzonego Uchwałą nr 908/LXVI/2018 z dnia 6 sierpnia 2018 r. w zakresie zapisów dotyczących terenu oznaczonego symbolem AA.20.UO; 2. miejscowego planu zagospodarowania przestrzennego miasta Sosnowca dla obszaru położonego w rejonie ulic: Jedności, gen. L.Okulickiego i Niweckiej zatwierdzonego Uchwałą nr 957/LXX/2018 z dnia 25 października 2018 r. w zakresie zapisów – w części tekstowej i graficznej - dotyczących terenów oznaczonego symbolem KK.35.MW.	<b>469/XXIV/2020</b>	<u>30-04-2020</u>	20-05-2020	---	----
55.	<b>55</b>	w sprawie: miejscowego planu zagospodarowania przestrzennego miasta Sosnowca dla północnej części Klimontowa w rejonie ulic: majora Henryka Huba-	<b>587/XXXII/2020</b>	<u>29-10-2020</u>	24-11-2020	114,0	114,0

*Analiza zmian w zagospodarowaniu przestrzennym miasta Sosnowca oraz ocena aktualności „Studium uwarunkowań i kierunków zagospodarowania przestrzennego gminy Sosnowiec” i miejscowych planów zagospodarowania przestrzennego*

L.p	Nr Mpsz p	Uchwała Rady Miejskiej				przybliżona powierzchnia Mpsz [ha]	
		tytuł	Numer	data		uchwalonego	obowiązującego
				uchwalenia	wejścia w życie		
		la-Dobrzańskiego, marszałka Edwarda Rydza-Śmigłego, 11-go Listopada					
56.	<b>56</b>	w sprawie: miejscowego planu zagospodarowania przestrzennego miasta Sosnowca dla obszaru „Ostrogórska Zachód” i dla obszaru przy ul. Teatralnej	<b>612/XXXIV/2020</b>	<u>26-11-2020</u>	31-12-2020	60,0	60,0
57.	<b>57</b>	w sprawie: miejscowego planu zagospodarowania przestrzennego miasta Sosnowca dla obszaru „KONSTANTYNÓW”, „ŚRODULA”, „ZUZANNA” - etap 1	<b>635/XXXV/2020</b>	<u>17-12-2020</u>	20-01-2021	106,0	106,0
58.	<b>58</b>	w sprawie: miejscowego planu zagospodarowania przestrzennego miasta Sosnowca dla obszaru „Niwka – Północ”	<b>636/XXXV/2020</b>	<u>17-12-2020</u>	20-01-2021	35,0	35,0
59.	<b>59</b>	w sprawie: miejscowego planu zagospodarowania przestrzennego miasta Sosnowca dla obszaru "Ostrowy-Wschód" i "Maczki-Wschód"	<b>691/XXXIX/2021</b>	<u>25-03-2021 r.</u>	24-04-2021	920,0	920,0
60.	<b>60</b>	w sprawie: miejscowego planu zagospodarowania przestrzennego miasta Sosnowca dla obszaru "Pogóń-Wschód"	<b>692/XXXIX/2021</b>	<u>25-03-2021 r.</u>	24-04-2021	43,7	43,7
61.	<b>61</b>	w sprawie: miejscowego planu zagospodarowania przestrzennego miasta Sosnowca dla obszaru Zagórza w rejonie ulic: S1, Teofila Lenartowicza, Braci Mieroszewskich, Romana Dmowskiego oraz dla obszaru położonego w rejonie ulic Teofila Lenartowicza i Ignacego Paderewskiego	<b>693/XXXIX/2021</b>	<u>25-03-2021 r.</u>	24-04-2021	366,0	366,0
62.	<b>62</b>	w sprawie: miejscowego planu zagospodarowania przestrzennego miasta Sosnowca dla obszaru "Zagórze-Zachód"	<b>694/XXXIX/2021</b>	<u>25-03-2021 r.</u>	24-04-2021	49,3	49,3
<b>RAZEM [ha]</b>						<b>6634</b>	<b>5672</b>

L.p	Nr Mpsz p	Uchwała Rady Miejskiej				przybliżona powierzchnia Mpsz [ha]	
		tytuł	Numer	data		uchwalone-go	obowiązującego
				uchwalenia	wejścia w życie		
STOPIEŃ POKRYCIA POWIERZCHNI MIASTA (9126 ha) PRZEZ Mpsz [%]					<b>72</b>	<b>62</b>	

Mpsz – miejscowy plan zagospodarowania przestrzennego

## 2.2. Decyzje administracyjne dotyczące terenów, dla których nie obowiązuje miejscowy plan zagospodarowania przestrzennego.

### a) Rejestr decyzji o ustaleniu lokalizacji inwestycji realizujących cel publiczny.

Do dnia 30 czerwca 2021 roku, to jest do końca objętego analizą okresu, wydano **386** decyzji o ustaleniu lokalizacji inwestycji realizujących cele publiczne (**Tabela nr 2**).

W analizowanym okresie liczba decyzji o lokalizacji inwestycji realizujących cele publiczne (związanych głównie z realizacją infrastruktury technicznej) wykazuje – utrzymuje się na stałym wysokim poziomie, co zapewne można tłumaczyć wzmożonym ruchem inwestycyjnym w tym zakresie (szczególnie na w obszarach: „Zachodnim”, „Centralnym”, „Południowo-Zachodnim” i „Wschodnim”) i postępowaniem w zaspokojeniu potrzeb związanych z budową i rozbudową systemów sieci uzbrojenia technicznego na terenie miasta.

Realizacja inwestycji infrastrukturalnych nie ma bezpośredniego wpływu na stan przestrzeni miasta, jednak jest elementem bardzo często decydującym o możliwościach rozwojowych danego obszaru. Natomiast racjonalny przebieg poszczególnych sieci uzbrojenia technicznego może korzystnie przyczynić się do kształtowania ładu przestrzennego.

### **Tabela nr 2**

#### **Decyzje o ustaleniu lokalizacji inwestycji realizujących cel publiczny (stan w dniu 30 czerwca 2021 roku)**



L.p	Rodzaj obiektów budowlanych	Ilość decyzji wydanych w latach										
		na podstawie analizy 2014 - 2017					na podstawie analizy 2017 - 2021					RAZEM w latach 2017 - 2021
		II pół- rocze 2014	2015	2016	półrocze		2018	2019	2020	I pół- rocze 2021		
					I	II						
2017												
1.	2.	3.	4.	5.	6.	7.	8.	9.	10.	11.	12.	
1.	Zabudowa usługowa	0	2	7	7	1	0	2	2	0	5	
2.	Zabudowa przemysłowa (magazyny, bazy, składy)	0	0	1	0	0	0	0	0	1	1	
3.	Infrastruktura techniczna	0	33	110	46	91	83	89	79	47	356	
4.	Różne obiekty kubaturowe o funkcji innej niż w poz. 1 ÷ 3	0	0	4	3	4	6	7	5	2	24	
<b>OGÓLEM</b>		<b>0</b>	<b>35</b>	<b>122</b>	<b>56</b>	<b>63</b>	<b>89</b>	<b>98</b>	<b>86</b>	<b>50</b>	<b>386</b>	

b) Rejestr decyzji o ustaleniu warunków zabudowy i zagospodarowania terenu.

Informacje o potencjalnych kierunkach zmian w zagospodarowaniu przestrzennym wynikające z decyzji o warunkach zabudowy i zagospodarowania terenu oraz decyzji o ustaleniu lokalizacji inwestycji realizujących cele publiczne, wydawane w odniesieniu do obszarów, dla których dotychczas nie sporządzono miejscowego planu zagospodarowania przestrzennego. Sygnalizują one zmiany w zagospodarowaniu, jakich można oczekiwać w bliskiej perspektywie czasowej (około 1 – 3 lat).

W latach 2017-2021, to jest w okresie objętym analizą, wydano **731** decyzje o ustaleniu warunków zabudowy i zagospodarowania terenu dotyczące budowy, rozbudowy i przebudowy obiektów budowlanych (**Tabela nr 3**).

**Tabela nr 3**  
**Decyzje o ustaleniu warunków zabudowy i zagospodarowania terenu**  
**(stan w dniu 30 czerwca 2021 roku)**

L.p	Rodzaj obiektów budowlanych	Ilość decyzji wydanych w latach									RAZEM w latach 2017 - 2021
		na podstawie analizy 2014 - 2017			na podstawie analizy 2017 - 2021						
		II półrocze 2014	2015	2016	półrocze		2018	2019	2020	I półrocze 2021	
					I	II					
2017											
1.	2.	3.	4.	5.	6.	7.	8.	9.	10.	11.	12.
1.	Zabudowa mieszkaniowa jednorodzinna	100	146	153	79	60	136	100	106	21	423
2.	Zabudowa mieszkaniowa wielorodzinna	5	5	12	4	9	14	15	11	6	55
3.	Zabudowa usługowa	21	35	23	11	13	21	13	26	4	77
4.	Zabudowa przemysłowa (magazyny, bazy, składy)	5	11	5	4	6	7	15	4	2	34
5.	Infrastruktura techniczna	0	3	2	1	4	6	5	4	0	19
6.	Różne obiekty kubaturowe o funkcji innej niż w poz. 1 ÷ 5	25	43	35	14	31	39	23	23	7	123
<b>OGÓLEM</b>		<b>161</b>	<b>243</b>	<b>230</b>	<b>113</b>	<b>123</b>	<b>223</b>	<b>171</b>	<b>174</b>	<b>40</b>	<b>731</b>

W analizowanym okresie liczba decyzji o ustaleniu warunków zabudowy i zagospodarowania terenu wykazuje tendencję spadkową, co nie oznacza zmniejszenia ruchu inwestycyjnego, lecz wynika ze znacznego wzrostu powierzchni terenów objętych obowiązującym Miejscowym planem zagospodarowania przestrzennego, na którym inwestowanie nie wymaga ustalenia warunków zabudowy i zagospodarowania. Biorąc pod uwagę wyłącznie kryterium rodzaju obiektów budowlanych objętych planowanymi inwestycjami, należy stwierdzić, że podobnie jak w okresie objętym poprzednią analizą, to jest od II półrocza roku 2014 do 30 czerwca roku 2017, zdecydowanie przeważają decyzje dotyczące warunków zabudowy i zagospodarowania terenu dla budynków mieszkaniowych jednorodzinnych (423 decyzji) wobec stosunkowo niewielkiej liczby decyzji ustalających warunki zabudowy i zagospodarowania terenu dla budynków mieszkaniowych wielorodzinnych (55 decyzji). Na drugim miejscu pod względem liczebności znajdują się decyzje ustalające warunki zabudowy i zagospodarowania terenu dla obiektów usługowych, których wydano w okresie analizy ogółem 77, wobec 34 decyzji dla obiektów przemysłowych skąd wnioski, że sfera usług jest wciąż preferowana w stosunku do działalności produkcyjnych.

### 2.3. Zmiany w zagospodarowaniu przestrzennym.

Analiza zmian zachodzących w zagospodarowaniu przestrzennym miasta opiera się przede wszystkim na wydawanych decyzjach o pozwoleniu na budowę. Pozwalają one

ocenić tempo rozwoju przestrzennego oraz strukturę rodzajową i przestrzenną zmian zachodzących w zagospodarowaniu terenów na obszarze miasta.

**Tabela nr 4**  
**Decyzje o pozwoleniu na budowę lub rozbudowę (stan w dniu 30 czerwca 2021 roku)**

L.p	Rodzaj obiektów budowlanych	Ilość decyzji wydanych w latach									
		na podstawie analizy 2014 - 2017			na podstawie analizy 2017 - 2021						RAZEM w latach 2017 - 2021
		II półrocze 2014	2015	2016	półrocze		2018	2019	2020	I półrocze 2021	
					I	II					
		2017									
1.	2.	3.	4.	5.	6.	7.	8.	9.	10.	11.	12.
1.	Zabudowa mieszkaniowa jednorodzinna (wraz z zabudową mieszkaniowo-usługową)	60	127	143	80	67	233	263	165	48	776
2.	Zabudowa mieszkaniowa wielorodzinna	2	8	18	5	12	31	25	19	3	90
3.	Zabudowa usługowa	15	31	30	11	16	36	34	19	7	112
4.	Zabudowa przemysłowa (magazyny, bazy, składy)	6	10	22	5	9	21	22	18	3	73
5.	Drogi	1	3	3	1	1	6	4	10	2	23
6.	Infrastruktura techniczna	49	49	59	34	6	15	19	12	3	55
7.	Różne obiekty kubaturowe o funkcji innej niż w poz. 1 ÷ 5	15	20	38	10	5	22	18	23	4	72
<b>OGÓLEM</b>		148	<b>248</b>	<b>313</b>	<b>146</b>	<b>116</b>	<b>364</b>	<b>385</b>	<b>266</b>	<b>70</b>	<b>1201</b>

Podobnie jak w okresowych analizach zmian w zagospodarowaniu przestrzennym miasta dla lat 2002 – 2006, 2006 – 2010, 2010 – 2014 i 2014 – 2017, w niniejszej analizie wykorzystano przede wszystkim rejestr decyzji o pozwoleniu na budowę. Obejmuje on decyzje wydane w okresie od dnia 01 lipca 2017 r. do dnia 30 czerwca 2021 r. Do końca tego okresu, wydano **1201** decyzji o pozwoleniu na budowę, dotyczące budowy i rozbudowy obiektów budowlanych, a także 3582 decyzji dotyczących innych robót budowlanych, takich jak: nadbudowa, przebudowa, termomodernizacja, ocieplenie i budowa instalacji wewnętrznych.

Biorąc pod uwagę wyłącznie kryterium rodzaju obiektów budowlanych objętych planowanymi inwestycjami, należy stwierdzić, że podobnie jak w okresie objętym poprzednią analizą, to jest od II półrocza roku 2017 do 30 czerwca 2021 r., zdecydowanie przeważają decyzje dotyczące pozwolenia na budowę dla budynków mieszkaniowych jednorodzinnych (776 decyzji) niewielkiej liczby decyzji o pozwoleniu na budowę dla budynków mieszkaniowych wielorodzinnych (90 decyzji). Na drugim miejscu pod względem liczebności znajdują się decyzje o pozwoleniu na budowę dla obiektów usługowych, których wydano w okresie analizy ogółem 112, wobec 73 decyzji dla obiektów przemysłowych skąd wnioski, że sfera usług jest wciąż preferowana w stosunku do działalności produkcyjnych. Jednocześnie wydano 55 decyzji o pozwoleniu na budowę dla inwestycji realizujących cele publiczne (związanych głównie z budową infrastruktury technicznej). Jako odrębną kategorię wyróżniono decyzje dotyczące realizacji inwestycji drogowych, których wydano 23

#### 2.4. Podsumowanie – wnioski i ocena zmian w zagospodarowaniu przestrzennym gminy Sosnowiec.

Analizę decyzji administracyjnych dotyczących zagospodarowania przestrzennego przeprowadzono na podstawie zestawionych w Tabeli Nr 5 zmian, jakie nastąpiły w okresach: poprzednim, trzyletnim i obecnym, czteroletnim.

**TABELA Nr 5**

**Zestawienie decyzji administracyjnych dotyczących zagospodarowania przestrzennego**

L.p.	Przedmiot decyzji	Ilość decyzje wydanych w latach									zmiana*)
		na podstawie analizy dla okresu 2014 - 2017				na podstawie analizy dla okresu 2017 - 2021					
		II półrocze 2014	2015	2016	I półrocze 2017	II półrocze 2017	2018	2019	2020	I półrocze 2021	
1	2	3	4	5	6	7	8	9	10	11	
1.	lokalizacja inwestycji realizującej cel publiczny	0	35	122	56	96	89	98	86	50	36%
	razem ( $\Sigma D_{lircp}$ )	213				386					
2.	ustalenie warunków zabudowy i zagospodarowania terenu	156	243	230	113	214	223	171	174	40	-17%
	razem ( $\Sigma D_{wzizt}$ )	742				822					
3.	pozwolenie na budowę	134	248	313	146	116	364	385	266	70	7%
	razem ( $\Sigma D_{pb}$ )	841				1201					
wskaźniki	$\frac{(\Sigma D_{lircp})}{(\Sigma D_{pb})}$	0,25				0,30					20%
	$\frac{(\Sigma D_{wzizt})}{(\Sigma D_{pb})}$	0,88				0,60					-32%

L.p.	Przedmiot decyzji	Ilość decyzje wydanych w latach									zmiana*)
		na podstawie analizy dla okresu 2014 - 2017				na podstawie analizy dla okresu 2017 - 2021					
		II pół-rocze 2014	2015	2016	I pół-rocze 2017	II pół-rocze 2017	2018	2019	2020	I pół-rocze 2021	
1	2	3	4	5	6	7	8	9	10	11	
	$\frac{(\Sigma D_{lircp}) + (\Sigma D_{wzizt})}{(\Sigma D_{pb})}$	1,14				0.90					-21%

\*) ilość decyzje wydanych w trzyletnim okresie od II półrocza 2011 roku do I półrocza 2017 roku = 100 %, przy czym dla okresu czteroletniego, w celach porównawczych, przyjęto wielkości średnie, trzyletnie.

### Wnioski wynikające z analizy decyzji administracyjnych dotyczących zagospodarowania przestrzennego

Na podstawie analizy ilości wydanych decyzji administracyjnych (Tabela nr 2, Tabela nr 3, Tabela nr 4), zestawionych w Tabeli Nr 5 można sformułować poniższe wnioski.

1. W analizowanym, czteroletnim okresie wydano 822 decyzji o ustaleniu warunków zabudowy i zagospodarowania terenu dotyczące budowy, rozbudowy i przebudowy obiektów budowlanych, 386 decyzji o ustaleniu lokalizacji inwestycji realizujących cele publiczne oraz 1201 decyzji o pozwoleniu na budowę dotyczących budowy i rozbudowy obiektów budowlanych.
2. W analogicznych (trzyletni przedział czasu pomiędzy 01 lipca 2014 r. i 30 czerwca 2017 r. oraz czteroletni przedział czasu pomiędzy 01 lipca 2017 r. i 31 czerwca 2021 r.) okresach objętych poprzednią i niniejszą analizą (Tabela nr 5), oznacza to – w stosunku do okresu objętego poprzednią analizą:
  - wzrost ilości decyzji o pozwoleniu na budowę (o około 7 %),
  - wzrost ilości decyzji o ustaleniu lokalizacji inwestycji realizujących cele publiczne (o około 36 %),
  - spadek ilości decyzji o warunkach zabudowy i zagospodarowania terenu (o około 17 %), który wynika ze znacznego wzrostu powierzchni terenów objętych obowiązującym Miejscowym planem zagospodarowania przestrzennego.

W konsekwencji obserwuje się także dalszy spadek wskaźnika  $(\Sigma D_{wzizt}) / (\Sigma D_{pb})$ , określającego stosunek liczby decyzji o warunkach zabudowy i zagospodarowania terenu do liczby decyzji o pozwoleniu na budowę – w okresie poprzedniej „Analizy ...” wynosił on około 0,88, a obecnie wynosi około 0,60.

Natomiast nieznacznie wzrósł wskaźnik  $(\Sigma D_{lircp}) / (\Sigma D_{pb})$  określający stosunek liczby decyzji o ustaleniu lokalizacji inwestycji realizujących cele publiczne do liczby decyzji o pozwoleniu na budowę – w okresie poprzedniej „Analizy ...” wynosił on około 0,25, a obecnie wynosi około 0,30. Jednocześnie wskaźnik  $[(\Sigma D_{lircp}) + (\Sigma D_{wzizt})] / (\Sigma D_{pb})$ , określający stosunek liczby wszystkich decyzji administracyjnych dotyczących zagospodarowania przestrzennego do liczby decyzji o pozwoleniu na budowę, który w okresie poprzedniej „Analizy ...” wynosił on około 1,14, a obecnie wynosi około 0,90.

Stopień zmiany tych wskaźników odpowiada w przybliżeniu stopniowi wzrostu powierzchni terenów objętych miejscowymi planami zagospodarowania przestrzennego, na których realizacja inwestycji następuje bezpośrednio na podstawie decyzji o pozwoleniu na budowę. Należy jednak zaznaczyć, że stosunkowo niewielki wzrost ilości wydanych decyzji o pozwoleniu na budowę nie musi oznaczać zmniejszenia ruchu inwestycyjnego, szczególnie w odniesieniu do mniej skomplikowanych przedsięwzięć, dla których obecnie obo-

wiążące przepisy budowlane wymagają jedynie zgłoszenia do organu administracji architektoniczno-budowlanej zamiaru rozpoczęcia robót budowlanych.

### **3. Ocena prawnej i formalnej aktualności obowiązujących dokumentów planistycznych:**

#### **3.1. Studium uwarunkowań i kierunków zagospodarowania przestrzennego Miasta Sosnowca.**

a) analiza zgodności z obowiązującymi przepisami prawa w zakresie gospodarki przestrzennej.

Rada Miejska w Sosnowcu w dniu 26 kwietnia 2018 r. podjęła uchwałę Nr 855/LXII/2018 w sprawie zmiany uchwały Nr 369/XXXI/2016 z dnia 19 maja 2016 r. w sprawie przyjęcia „Studium uwarunkowań i kierunków zagospodarowania przestrzennego miasta Sosnowca”. Zmiany, które nastąpiły w przepisach dotyczących gospodarki przestrzennej w okresie od dnia uchwalenia tego dokumentu do dnia 30 czerwca 2021 roku nie spowodowały utraty jego zgodności z obowiązującym prawem.

b) analiza zgodności z obowiązującymi dokumentami strategicznymi, w tym z Planem zagospodarowania przestrzennego Województwa Śląskiego, które weszły w życie po dniu 19 maja 2016 roku.

Zgodnie z treścią art. 9 ust. 2 ustawy z dnia 27 marca 2003 r. o planowaniu i zagospodarowaniu przestrzennym (tekst jednolity: Dz. U. z 2017 r., poz. 1073), dokumenty określające politykę przestrzenną gminy, w tym lokalne zasady zagospodarowania przestrzennego, powinny uwzględniać ustalenia strategii rozwoju i planu zagospodarowania przestrzennego województwa. Warunek ten został i jest spełniony w odniesieniu do Planu Zagospodarowania Przestrzennego Województwa Śląskiego 2020+, stanowiącego załącznik do uchwały nr V/26/2/2016 Sejmiku Województwa Śląskiego, podjętej w dniu 29 sierpnia 2016 r. W dokumencie tym nie zawarto nowych ustaleń, nie uwzględnionych w obowiązującym „Studium uwarunkowań i kierunków zagospodarowania przestrzennego miasta Sosnowca”.

#### **3.2. Miejscowe plany zagospodarowania przestrzennego.**

a) Analiza zgodności z obowiązującymi przepisami prawa w zakresie gospodarki przestrzennej.

Podstawą oceny aktualności miejscowych planów zagospodarowania przestrzennego pod względem przepisów prawa jest zgodność z:

- zakresem i formą określoną w ustawie o planowaniu i zagospodarowaniu przestrzennym (art. 14 ust. 1 – 8, art. 15 ust. 1, 2, 3 oraz art. 16 ust. 1) i Rozporządzeniu Ministra Infrastruktury dnia 26 sierpnia 2003 w sprawie wymaganego zakresu projektu miejscowych planów zagospodarowania przestrzennego;
- przepisami odrębnymi.

W przypadku miejscowych planów zagospodarowania przestrzennego istotną cezurą czasową jest marzec 2003 r., gdyż wiąże się ona z wejściem w życie ustawy (wprowadzającej istotne zmiany zarówno w zakresie proceduralnym jak i merytorycznym w stosunku do przepisów wcześniej obowiązującej Ustawy z dnia 7 lipca 1994 roku o zagospodarowaniu przestrzennym), tj. ustawy z dnia 27 marca 2003 r. o planowaniu i zagospodarowaniu przestrzennym.

W celu oceny aktualności miejscowych planów zagospodarowania przestrzennego w kontekście obowiązujących przepisów prawa, dokonano selekcji zapisów w ustawach zmieniających ustawę o planowaniu i zagospodarowaniu przestrzennym wprowadzonych w analizowanym okresie (tj. od lipca 2017 r. do czerwca 2021 r.) i wzięto pod uwagę te przepisy, które bezpośrednio wpływają na zakres i aktualność obecnie obowiązujących dokumentów planistycznych.

W dniu 30 czerwca 2021 roku na terenie miasta Sosnowca obowiązywały 62 miejscowe plany zagospodarowania przestrzennego (**Tabela nr 1**), z których 40 miejscowych planów zagospodarowania przestrzennego zostało sporządzonych do czerwca 2017 r. i było przedmiotem poprzedniej analizy (lipiec 2014 r. – czerwiec 2017 r.). Tym samym wyniki analizy – odnoszące się do tych planów – przejmują się z poprzedniego opracowania, jednak z uwzględnieniem planów uchwalonych lub sporządzanych w okresie objętym niniejszą analizą.

**Za nieaktualne**, głównie z powodu niedostosowania ustaleń planu do wymagań ustawy z dnia 27 marca 2003 r. o planowaniu i zagospodarowaniu przestrzennych, jak również skalę Rysunków Planu, **uznano**:

1. zmianę miejscowego planu zagospodarowania przestrzennego dla 36 obszarów w granicach miasta Sosnowca – uchwała Nr 649/XLVIII/98 Rady Miejskiej w Sosnowcu z dnia 26.03.1998 r. (w części),
2. zmianę miejscowego planu zagospodarowania przestrzennego miasta Sosnowca dla terenu położonego w rejonie ulic: Staszica, Szewczyka i Norwida – uchwała Nr 283/XIV/99 Rady Miejskiej w Sosnowcu z dnia 28.10.1999 r. (w całości),
3. zmianę miejscowego planu zagospodarowania przestrzennego miasta Sosnowca dla terenu położonego w rejonie ulic: Czarnej, Struga i 1 Maja – uchwała Nr 535/XXVII/2000 z dnia 21.12.2000 r. (w całości),
4. zmianę miejscowego planu ogólnego zagospodarowania przestrzennego miasta Sosnowca dla terenu położonego w rejonie skrzyżowania ul. Orłąt Lwowskich z trasą DK 1 (Wschodnia Obwodowa GOP) – uchwała Nr 723/XXXVII/01 z dnia 25.10.2001 r. (w części),
5. zmianę miejscowego planu zagospodarowania przestrzennego miasta Sosnowca dla terenu obejmującego obszar „Śródula-Północ” – uchwała Nr 233/XIX/2003 Rady Miejskiej w Sosnowcu z dnia 18.12.2003 r. (w części).

Pozostałych 57 miejscowych obowiązujących planów zagospodarowania przestrzennego, nie wykazało niezgodności z obowiązującymi przepisami prawa zarówno w zakresie formalnym, jak i merytorycznym.

**b) Analiza zgodności z ustaleniami Studium uwarunkowań i kierunków zagospodarowania przestrzennego Miasta Sosnowca.**

Rada Miejska w Sosnowcu w dniu 26 kwietnia 2018 r. podjęła uchwałę Nr 855/LXII/2018 w sprawie zmiany uchwały Nr 369/XXXI/2016 z dnia 19 maja 2016 r. w sprawie przyjęcia „Studium uwarunkowań i kierunków zagospodarowania przestrzennego miasta Sosnowca”.

Zmiany w zakresie kierunków przeznaczenia poszczególnych obrębów wyznaczonych w tym dokumencie, spowodowały utratę – w całości lub w części – zgodności niektórych wcześniej uchwalonych miejscowych planów zagospodarowania przestrzennego ze Suikzpj (**Tabela nr 6**).

**Tabela nr 6**

**Wykaz obowiązujących Miejscowych planów zagospodarowania przestrzennego nie zgodnych ze „Studium uwarunkowań i kierunków zagospodarowania przestrzennego miasta Sosnowca” (stan w dniu 30 czerwca 2021 roku)**

L.p	Nr Mpszp	Uchwała Rady Miejskiej				Uwagi
		tytuł	Numer	data		
				uchwalenia	wejścia w życie	
1.	1	w sprawie zmiany miejscowego planu ogólnego zagospodarowania przestrzennego dla 36 obszarów o numerach: 1, 8, 9, 11, 15b, 16, 17, 18, 25, 26, 30, 31, 32, 34, 35, 39, 41, 42 i 46, 43, 44, 49, 50, 51, 54, 55, 56, 27 i 57a, 58, 61, 64, 65, 69, 70 oraz 68, 68', 68", w granicach miasta Sosnowca.	649/XLVIII/98	<u>26-03-1998</u>	09-07-1998	w całości
2.	3	w sprawie zmiany miejscowego planu ogólnego zagospodarowania przestrzennego miasta Sosnowca dla terenu położonego w rejonie ulic: Staszica, Szewczyka, Norwida i 3 Maja.	283/XIV/99	<u>28-10-1999</u>	13-01-2000	w całości
3.	4	W sprawie zmiany miejscowego planu ogólnego zagospodarowania przestrzennego miasta Sosnowca dla terenu położonego w rejonie ulic: Czarnej, Struga i 1-go Maja.	535/XXVII/2000	<u>21-12-2000</u>	04-05-2001	w części
4.	6	w sprawie zmiany miejscowego planu ogólnego zagospodarowania przestrzennego miasta Sosnowca dla terenu obejmującego obszar „Śródula-Północ”.	233/XIX/2003	<u>18-12-2003</u>	25-02-2004	w części
5.	10	w sprawie miejscowego planu zagospodarowania przestrzennego dla położonego w gminie Sosnowiec obszaru „Małe Zagórze”.	819/XLVII/05	<u>22-12-2005</u>	19-02-2006	w części
6.	11	w sprawie miejscowego planu zagospodarowania przestrzennego miasta Sosnowca dla obszaru „Zagórze-Wschód”.	838/XLVIII/06	<u>26-01-2006</u>	09-04-2006	w części



L.p	Nr Mpzp	Uchwała Rady Miejskiej				Uwagi
		tytuł	Numer	data		
				uchwalenia	wejścia w życie	
7.	14	w sprawie miejscowego planu zagospodarowania przestrzennego miasta Sosnowca dla obszaru „Zagórze Północ” i „Zagórze-rejon ul. Kosynierów”.	416/XXXII/08	<u>28-08-2008</u>	01-11-2008	w części
9.	20	w sprawie miejscowego planu zagospodarowania przestrzennego miasta Sosnowca dla obszaru „Zagórze Centrum”	667/XXXVIII/2013	<u>23-05-2013</u>	08-07-2013	w części

#### 4. Ocena faktycznej aktualności obowiązujących dokumentów planistycznych

W okresie objętym niniejszą analizą do Prezydenta Miasta złożono 40 wniosków w sprawie uchwalenia lub zmiany Miejscowego planu zagospodarowania przestrzennego (Tabela nr 7), z czego:

- 5 wniosków dotyczy sporządzenia i uchwalenia Miejscowego planu zagospodarowania przestrzennego dla obszarów dotychczas nie objętych obowiązującym Miejscowym planem zagospodarowania przestrzennego,
- 35 wniosków dotyczy zmiany łącznie 20 obowiązujących Miejscowych planów zagospodarowania przestrzennego, przy czym dla 17, terenów proponowane jest przeznaczenie inne, niż kierunek zagospodarowania ustalony w Studium...

Zgodnie z Art.14 ust. 1 Upzp ocena złożonych wniosków i możliwości ich uwzględnienia prowadzona jest każdorazowo przed podjęciem uchwały, o przystąpieniu do sporządzenia projektu miejscowego planu zagospodarowania przestrzennego lub jego zmiany w trakcie analizy dotyczącej zasadności przystąpienia do sporządzenia planu i stopnia zgodności przewidywanych rozwiązań z ustaleniami Studium...

##### Tabela nr 7

##### Wykaz wniosków w sprawie sporządzenia lub zmiany miejscowych planów zagospodarowania przestrzennego miasta sosnowca (stan w dniu 30 czerwca 2021 roku)

Lp	Data złożenia wniosku	Wnioskodawca	Teren			Uwagi
			położenie	przeznaczenie		
				obowiązujące	proponowane	
1	3	4	5	7	8	9
1.	17.08 2017 r.	Osoba fizyczna	ul. Dąbrowska, rejon ul. T. Lenartowicza	F.1 P,U - obiekty produkcyjne, składy i magazyny, usługi	MN – teren zabudowy mieszkaniowej jedno rodzinnej	Wymagana zmiana Studium...
2.	31.08.2017 r.	Osoba fizyczna	Środula, rejon ul. Kaczeńców	V24 ZZ – tereny trwałych użytków zielonych	MN – teren zabudowy mieszkaniowej jedno rodzinnej	Studium... 2016: Z6 – zieleń buforowa
3.	11.12.2017 r.	Green Angel B&C S.A. S.lk., Poznań	Obszar całego miasta	---	Wykreślenie z zapisów planów realizacji dachów stromych	---
4.	18.01.2018	Osoba fizyczna	Środula,	V25 UN,UA	U - teren zabu-	Studium.. 2016:

*Analiza zmian w zagospodarowaniu przestrzennym miasta Sosnowca oraz ocena aktualności „Studium uwarunkowań i kierunków zagospodarowania przestrzennego gminy Sosnowiec” i miejscowych planów zagospodarowania przestrzennego*

Lp	Data złożenia wniosku	Wnioskodawca	Teren			Uwagi
			położenie	przeznaczenie		
				obowiązujące	proponowane	
1	3	4	5	7	8	9
	r.		rejon ul. Sokolskiej	mpzp Śródula Północ	dowy handlowej i usługowej	TU – usługi, P4 – tereny produkcji nieuciążliwej
5.	16.03.2018 r.	Osoba fizyczna	Ostrowy Górnicze, ul. Armii Krajowej	70 L1x2 – ulica lokalna, mpzp dla 36 obszarów	Możliwość realizacji zabudowy	Studium.. 2016: MN2 – budownictwo jednorodzinne z usługami
6.	22.03.2018 r.	Artur Janiga ALPIND	Śródula, rejon ul. Sokolskiej	V25 UN,UA, mpzp Śródula Północ	P,U - teren zabudowy przemysłowo-usługowej	Studium.. 2016: TU – usługi, P4 – tereny produkcji nieuciążliwej, Z3 – tereny zielone
7.	22.03.2018 r.	Osoba fizyczna	Śródula, rejon Alei Zagłębia Dąbrowskiego	O18 KZ1/2, V31 ZI	U - teren zabudowy usługowej	Studium.. 2016: UC – tereny usług i handlu
8.	22.06.2018 r.	Osoba fizyczna	Rejon ul. Rolniczej	Bez planu	MN – teren zabudowy mieszkaniowej jednorodzinnej	Studium.. 2016: MN1 – tereny mieszk. jednorodzinne
9.	29.08.2018 r.	Osoba fizyczna	ul. Matki Teresy Kierocińskiej	O.28 U – zabudowa usługowa	MN – teren zabudowy mieszkaniowej	Studium.. 2016: MW2 – tereny mieszk. wielorodzinne z usługami
10	05.11 2018 r. 29.05.2018 r.	Grzegorz Pałuch Kwadrat Polska sp.	ul. Innowacyjna	B.16 U i B16a U – tereny usług	P,U - tereny produkcyjne, składy, magazyny oraz usługi, w tym centrum logistyczne	Studium.. 2016: TU1 – usługi komercyjne; TU4 – us. Prod. T1 –ter. Logistyki, K – ter. Usług komunikacji
11	23.01.2019 r.	P.P.H.U. IMEX Mateusz Piotrowski Sebastian Piotrowski S.C.	ul. Kosynierów	---	Wyłączenie z mpzp	---
12	30.01.2019 r.	EXCED S.A.	ul. Kombatantów	Fb.10 MW – tereny zabudowy mieszkaniowej wielorodzinnej	Zmiana wskaźników: maksymalna wysokość budynków mieszkalnych oraz minimum 1,2 miejsca postojowego	Studium: A3.3/2 MU – tereny mieszkaniowo-usługowe
13	03.06.2019 r.	Osoba fizyczna	Zagórze, ul. Lenartowicza rejon Zajezdni	N.27 ZN – tereny zieleni do ochrony	MN – teren zabudowy mieszkaniowej jednorodzinnej	Studium: tereny zieleni, wyłączone z zabudowy
14	03.06.2019 r.	Osoba fizyczna	Zagórze, ul. Lenartowicza rejon Zajezdni	N.27 ZN – tereny zieleni do ochrony	MN – teren zabudowy mieszkaniowej jednorodzinnej	Studium: tereny zieleni, wyłączone z zabudowy
15	12.06.2019 r.	Osoba fizyczna	Porąbka rejon ul. Kosmonautów	K159 W – teren wód otwartych	Lokalizacja zabudowy	Studium: tereny wód powierzchniowych
16	08.07.2019 r.	Mateusz Bochenek, Przewodniczący Rady Miejskiej w Sosnowcu na wniosek:	ul. Klimontowska	G.35 MN, G.36 MN, G.38 MN, G.47 MW,U	Teren zabudowy jednorodzinnej: wysokość zab. 2 kond. nadziemnych do wys. 8m, intensywno-	Studium: A6.3/6 MN1

*Analiza zmian w zagospodarowaniu przestrzennym miasta Sosnowca oraz ocena aktualności  
„Studium uwarunkowań i kierunków zagospodarowania przestrzennego gminy Sosnowiec”  
i miejscowych planów zagospodarowania przestrzennego*

Lp	Data złożenia wniosku	Wnioskodawca	Teren			Uwagi
			położenie	przeznaczenie		
				obowiązujące	proponowane	
1	3	4	5	7	8	9
		Barbara Hlawka-Rojek, ul. Klimontowska, 41-200 Sosnowiec			ność zab.- 0,5; pow.biol. czynna min.40%, min. pow. nowo wydzielonej działki nie mniejsza niż 1200m <sup>2</sup> , przywrócenie 30 m pasa zieleni (G.35 MN – F 132 aZ) – dz. 5309/12	
17	15.07.2019 r.	Osoba fizyczna	Pogoń, ul. Chemiczna 12/XI	Nie ma planu	Zachowanie funkcji zabudowy mieszkaniowej	Studium: A1d 3/1T1 – tereny usług techniczno – transportowych
18	22.08.2019 r.	AZW Investment SP.z o.o. ce	ul. I. Padere-wskiego	H56 P,U- obiekty produkcyjne, składy i magazyny, usługi	Zabudowa mieszkaniowo-usługowa	Studium: A&.1/1.MW1 – tereny mieszkaniowe jednorodzinne
19	05.11.2019 r.	GTB Metropolis Sp. z o.o.	ul. Kosynierów, ul. Wiśniowa	N.KD14D-1x2 – droga dojazdowa, N.KD6L-1x2 – droga lokalna N.KD5L-1x2 – droga lokalna N.31 ZI – tereny zieleni izolacyjnej N.32 P,U – tereny obiektów produkcyjnych i magazynowych	Tereny obiektów produkcyjnych i magazynowych Usunąć z mpzp fragment drogi oznaczonej symbolem: N.KD14D-1x2 N.KD6L-1x2 N.KD5L-1x2	Studium: G2.1/1.P4 – tereny produkcji nieuciążliwej
20	08.11.2019 r.	Osoba fizyczna	Milowice,ul. Saturnowska	DD6 Z- zieleń DD5 MN,U – teren zab. mieszk. jednorod. i usług.	Realizacja zabudowy na każdej z działek	Studium: H1 3/MN1 – tereny mieszkaniowe jednorodzinne
21	10.12.2019 r.	Pracownia Projektowa MIZAWA	---	Rozdział 3, par.15 ust. 1 pkt 2	Sprostowanie oczywistej omyłki	---
22	19.02.2020 r.	Osoba fizyczna	ul. Kol. Wagródka	B56 ZL – tereny zieleni lasów	Zabudowa mieszkaniowa jednorodzinna	Studium: E.4.3/7. MN1-tereny mieszkaniowe jednorodzinne
23	03.03.2020 r.	Spółdzielnia Mieszkaniowa „LOKUM”	ul.3 Maja	CC.6MW – tereny zabudowy mieszkaniowej wielorodzinnej	Możliwość termomodernizacji	Studium: A1d.5/2.MU – tereny mieszkaniowo – usługowe
23	21.07.2020 r.	Osoba fizyczna	ul. Komuny Paryskiej 49	O19KZ1/2 – tereny drogi zbiorczej	Przeznaczenie podstawowe zabudowa mieszkaniowa oraz wykreślenie zapisu o konieczności pozostawienia wolnego	Studium: I1.3/5. MN 1- tereny mieszkaniowe

*Analiza zmian w zagospodarowaniu przestrzennym miasta Sosnowca oraz ocena aktualności „Studium uwarunkowań i kierunków zagospodarowania przestrzennego gminy Sosnowiec” i miejscowych planów zagospodarowania przestrzennego*

Lp	Data złożenia wniosku	Wnioskodawca	Teren			Uwagi
			położenie	przeznaczenie		
				obowiązujące	proponowane	
1	3	4	5	7	8	9
					pasa w granicy z drogą komuny Paryskiej oraz zmniejszenie wielkości procentowej na zieleni urządzonej	
			ul. Sokolska	V25 UN,UA – teren usług nauki i administracji.	Możliwość zabudowy mieszkaniowej jednorodzinnej oraz działalność produkcyjną i usługową	Studium: I1.4/1 TU – tereny usług
24	05.08.2020 r.	Osoba fizyczna	ul. St. Okrzei	E36 ZI – tereny zieleni izolacyjnej.	Zabudowa mieszkaniowa	Studium: A5.2/1 Z3 – teren zieleni pozostałej obszaru zurbanizowanego
25	02.10.2020 r.	EUROTERMINAL SŁAWKÓW sp. z o.o.	Kolonia Wągródka, Kolonie Cieśle	ZL – tereny zieleni lasów	Wymóg utrzymania układów torów na stacji Euroterminalu	Studium: E4.6/5.L1 – tereny lasów
26	28.10.2020 r.	CTL LOGISTICS, CTL Maczki-Bór	W rejonie ul. Grenadierów	Cały teren Ba.13P/P,U	Przedłużenie prowadzenia eksploatacji górniczej do roku 2035	Studium: E1.2/1.Z3 – tereny zieleni pozostałej obszaru zurbanizowanego
27	28.10.2020 r.	FMZ Sosnowiec Sp. z o.o.	ul. Kukulek i ul. 11 Listopada	FF.33 U, UC – tereny zabudowy usługowej, tereny rozmieszczenia obiektów handlowych o powierzchni sprzedaży powyżej 2000 m <sup>2</sup>	Zabudowa mieszkaniowa wielorodzinna	Studium: A3.1/1 UC – teren usług i handlu o powierzchni sprzedaży powyżej 2000 m <sup>2</sup>
28	02.12.2020 r.	CTL LOGISTICS, CTL Maczki-Bór	W rejonie ul. Grenadierów	B.26P/ZI(L) – tereny zieleni	Tp – tereny przemysłowe wszelkiej działalności przemysłowej i produkcyjnej	Studium: B2.3/1.TP – tereny przemysłowe wszelkiej działalności przemysłowej i produkcyjnej
29	04.01.2021 r.	Email z WRP Tomasz Szymonowicz	ul. Sokolska	Teren V26 MN	TV33 UPN – teren produkcyjno-usługowy	Studium: I1.4/1 MN1 tereny mieszkaniowe jednorodzinne
30	15.02.2021 r.	Wojewódzki Szpital Specjalistyczny nr 5 im. Św. Barbary	Ulice: Swobodna 13 i Odrodzenia	S.23 Uz – tereny usług zdrowia	Zabudowa mieszkaniowa z usługami	Studium: A1a.2/3. MW2 – tereny mieszkaniowe wielorodzinne z usługami
31	10.03.2021 r.	Osoba fizyczna	ul. Wapienna 6	LL.3 ZI – tereny zieleni izolacyjnej	Odbudowa rodzinnego domu, teren mieszkalny.	Studium A5. 2/1 Z3 – tereny zieleni pozostałej obszaru zurbanizowanego
32	11.03.2021 r.	AXI IMMO Group Sp. z o.o.	ul. Sokolska rejon CH Auchan/Decathlon	Teren I – V56 UC – tereny usług komercyjnych	Realizacja magazynów jako obiektów służących	Studium: I1.1/1 UC – tereny usług i handlu

*Analiza zmian w zagospodarowaniu przestrzennym miasta Sosnowca oraz ocena aktualności  
„Studium uwarunkowań i kierunków zagospodarowania przestrzennego gminy Sosnowiec”  
i miejscowych planów zagospodarowania przestrzennego*

Lp	Data złożenia wniosku	Wnioskodawca	Teren			Uwagi
			położenie	przeznaczenie		
				obowiązujące	proponowane	
1	3	4	5	7	8	9
				cyjnych Teren II – V59 UC – tereny usług komercyjnych	cych do składowania, sortowania, konfekcjonowania, sprzedaży hurtowej i wysyłkowej sprzedaży detalicznej towarów wraz z obiektami towarzyszącymi Wysokość obiektów realizujących funkcje magazynowe z częścią biurową maksymalnie do 25 m nad poziomem terenu.	o powierzchni sprzedaży powyżej 2000 m <sup>2</sup> Wniosek o zmianę studium w kierunku T1 – tereny usług techniczno-transportowych; TU3 – tereny usług wystawieni- nicznych; TU4 – tereny usług produkcyj- nych.
33	02.04.2021 r. (data przekazania wniosku przez WGN) 19.02.2021 r. - złożenie wniosku do UM	Zakłady Mięsne Silesia S.A.	ul. Baczyńskiego 165 – oraz teren sąsiadujący tj. teren ogrodów działkowych	Brak planu na terenie ogrodów działkowych	Utworzenie na terenie ogrodów działkowych obszaru ograniczającego użytkowania.	Studium H1.8/1.Z4 – tereny ogrodów działkowych
	01.04.2021 r.	Euro Mall Polska X Sp. z o.o.	ul. Staszica, ul. Szewczyka	F152 U – teren zabudowy handlowo-usługowej	Zabudowa mieszkaniowa wysokiej intensywności wraz z niezbędną infrastrukturą parkingową i techniczną, przeznaczenie uzupełniająca: handel i usługi wbudowane w budynki mieszkalne	Studium A5.1/1 UC – tereny usług i handlu o powierzchni sprzedaży powyżej 2000m <sup>2</sup>
34	15.04.2021 r.	Krzysztof Janik	ul. Jędryczki	LL.115 ZI – tereny zieleni izolacyjnej LL.109 U – tereny usług	Kompleks mieszkaniowo – usługowy 9 apartamenty, sklepy, biura, hotel) wraz z infrastrukturą towarzyszącą	Studium: A5.2/2. Z3 – tereny zieleni pozostałej obszaru zurbanizowanego
35	22.04.2021 r.	Nadwozia-Partner S.A.	ul. Jedności	KK. 5 U – teren zabudowy usługowej	tereny zabudowy produkcyjnej lub produkcyjno-usługowej	Studium F.2.1/2 TU1 – tereny usług komercyjnych
36	28.04.2021 r.	CTL Maczki – Bór S.A.	ul. Długa	Bb. 21 ZS – zieleń systemowa	Bb. P,U – tereny obiektów budowlanych produkcyjnych, składów i magazynów oraz zabudowy usługowej	Studium: E1.1/4.P2 – tereny produkcyjne E1.2/2. Z3 – tereny zieleni pozostałej obszaru zurbanizowanego
37	28.05.2021 r.	Miejskie Przedsiębiorstwo Gospodarki Odpadami Sp.zo.o.	ul. Grenadierów	B.29 ZI(L), B. 30 ZI(L) – tereny zieleni izolacyjnej o	Budowa farmy fotowoltaicznej	Studium: B2. 1/1 Z3 – tereny zieleni pozostałej obszaru

Lp	Data złożenia wniosku	Wnioskodawca	Teren			Uwagi
			położenie	przeznaczenie		
				obowiązujące	proponowane	
1	3	4	5	7	8	9
				charakterze zieleni leśnej B.KK 1 – tereny kolei		zurbanizowanego
38	14.06.2021 r.	Osoby fizyczne	ul. Karola Szymanowskiego	Na. KD-W – tereny drogi wewnętrznej; Na.35 MN – tereny zabudowy mieszkaniowej jednorodzinnej	Tereny zabudowy mieszkaniowej jednorodzinnej i usługowej	Studium: A2a.3/2.MN1 – tereny mieszkaniowe jednorodzinne
39	14.06.2021 r.	Osoby fizyczne	ul. Klonowa ul.11 Listopada	FF.39 U – tereny zabudowy usługowej FF.KD18 W – tereny drogi wewnętrznej FF.40 MN, U – tereny zabudowy mieszkaniowej jednorodzinnej i zabudowy usługowej	FF.39 U na MN,U – tereny zabudowy mieszkaniowej jednorodzinnej i zabudowy usługowej; Zmiana przebiegu drogi wewnętrznej zgodnie z załącznikiem graficznym.	Studium: A6.3/8.MN1 – tereny mieszkaniowe jednorodzinne
40	21.06.2021 r.	Dalkia Polska Energia S.A.	ul. Grenadierów	Nie ma planu	Inwestycja celu publicznego – budowa bloku energetycznego	Studium: B2.1/P1 – tereny przemysłowe

## 5. Wnioski dotyczące zakresu obszarowego i przedmiotowego prac koniecznych do podjęcia dla uzyskania formalnej aktualności dokumentów planistycznych.

Na podstawie oceny formalno-prawnej aktualności obowiązujących dokumentów planistycznych opisanej w punktach: 3.2.a i 3.2.b niniejszej analizy oraz wniosków w sprawie zmiany miejscowego planu zagospodarowania przestrzennego (punkt 4 niniejszej analizy), przy uwzględnieniu obecnie sporządzanych miejscowych planów zagospodarowania przestrzennego, stwierdzono potrzebę podjęcia działań koniecznych do ich aktualizacji w całości lub w części siedmiu Mpzp o łącznej powierzchni około 650 ha (Tabela Nr 8).

Ponadto dniu 28 marca 2019 roku Rada Miejska w Sosnowcu podjęła Uchwałę Nr 131/VI/2019 w sprawie przystąpienia do sporządzenia zmiany studium uwarunkowań i kierunków zagospodarowania przestrzennego miasta Sosnowiec zatwierdzonego Uchwałą Rady Miejskiej nr 369/XXXI/2016 z dnia 19 maj 2016 r. wraz ze zmianą przyjętą uchwałą Nr 855/LXII/2018 z dnia 26 kwietnia 2018 r.

**Tabela nr 8**

**Wykaz obowiązujących Miejscowych planów zagospodarowania przestrzennego wymagających zmiany (stan w dniu 31 grudnia 2020 roku)**

L.p	Nr Mpszp	Uchwała Rady Miejskiej			przybliżona powierzchnia obowiązującego Mpszp wymagająca zmiany [ha]
		tytuł	Numer	data uchwalenia	
1.	1	w sprawie zmiany miejscowego planu ogólnego zagospodarowania przestrzennego dla 36 obszarów o numerach: 1, 8, 9, 11, 15b, 16, 17, 18, 25, 26, 30, 31, 32, 34, 35, 39, 41, 42 i 46, 43, 44, 49, 50, 51, 54, 55, 56, 27 i 57a, 58, 61, 64, 65, 69, 70 oraz 68, 68', 68", w granicach miasta Sosnowca.	649/XLVIII/98	<u>26-03-1998</u>	180,0
2.	3	w sprawie zmiany miejscowego planu ogólnego zagospodarowania przestrzennego miasta Sosnowca dla terenu położonego w rejonie ulic: Staszica, Szewczyka, Norwida i 3 Maja.	283/XIV/99	<u>28-10-1999</u>	24,0
3.	4	W sprawie zmiany miejscowego planu ogólnego zagospodarowania przestrzennego miasta Sosnowca dla terenu położonego w rejonie ulic: Czarnej, Struga i 1-go Maja.	535/XXVII/2000	<u>21-12-2000</u>	3,0
4.	5	w sprawie zmiany miejscowego planu ogólnego zagospodarowania przestrzennego miasta Sosnowca dla terenu położonego w rejonie skrzyżowania ul. Orłąt Lwowskich z trasą DK 1 (Wschodnia Obwodowa GOP).	723/XXXVII/01	<u>25-10-2001</u>	4,0
5.	6	w sprawie zmiany miejscowego planu ogólnego zagospodarowania przestrzennego miasta Sosnowca dla terenu obejmującego obszar „Śródula-Północ”.	233/XIX/2003	<u>18-12-2003</u>	345,0
6.	10	w sprawie miejscowego planu zagospodarowania przestrzennego dla położonego w gminie Sosnowiec obszaru „Małe Zagórze”.	819/XLVII/05	<u>22-12-2005</u>	34,0
7.	11	w sprawie miejscowego planu zagospodarowania przestrzennego miasta Sosnowca dla obszaru „Zagórze-Wschód”.	838/XLVIII/06	<u>26-01-2006</u>	60,0
<b>RAZEM</b>					<b>650,0</b>

## 6. Ocena postępów w sporządzaniu miejscowych planów zagospodarowania przestrzennego

W okresie objętym analizą Rada Miejska w Sosnowcu uchwaliła 24 miejscowe plany zagospodarowania przestrzennego o łącznej powierzchni 2211 ha, w tym:

- miejscowy plan zagospodarowania przestrzennego miasta Sosnowca dla obszaru w rejonie Parku Sieleckiego, o powierzchni około 57 ha;
- zmiany części tekstowej miejscowego planu zagospodarowania przestrzennego dla wschodniej i południowo-wschodniej części gminy Sosnowiec, zatwierdzonego uchwałą Nr 711/XLIII/05 Rady Miejskiej w Sosnowcu z dnia 25 sierpnia 2005 roku, w zakresie ustaleń dla terenów oznaczonych symbolami **B.20 P,U(W)** i **B.21 P,U(W)**;
- miejscowy plan zagospodarowania przestrzennego miasta Sosnowca dla obszaru "Bór Wschód" i rejonu ulicy Grenadierów, o powierzchni około 325,0 ha;

- miejscowy plan zagospodarowania przestrzennego miasta Sosnowca dla obszaru w rejonie ulicy gen. Mariusza Zaruskiego, o powierzchni około 200 ha;
- miejscowy plan zagospodarowania przestrzennego miasta Sosnowca dla obszaru położonego w rejonie ulic: mjr. Hubala-Dobrzańskiego, Józefa Ignacego Kraszewskiego i Gabrieli Zapolskiej, o powierzchni około 9 ha;
- zmiana miejscowego planu zagospodarowania przestrzennego miasta Sosnowca dla obszaru położonego w rejonie ul. gen. Władysława Andersa przyjętego uchwałą Nr 218/XXII/2015 Rady Miejskiej w Sosnowcu z dnia 29 października 2015 roku, dla fragmentu terenu oznaczonego symbolem G.16 ZD;
- zmiana części tekstowej miejscowego planu zagospodarowania przestrzennego dla wschodniej i płd. wschodniej części gminy zatwierdzonego uchwałą Rady Miejskiej 711/XLIII/2005 z dnia 25 sierpnia 2005 r.;
- miejscowy plan zagospodarowania przestrzennego miasta Sosnowca dla obszaru "POGOŃ-ZACHÓD", o powierzchni około 190 ha;
- zmiana miejscowego planu zagospodarowania przestrzennego miasta Sosnowca dla obszaru Stary Sosnowiec-Północ etap I, zatwierdzonego uchwałą nr 350/XXX/2016 Rady Miejskiej z dnia 28 kwietnia 2016 roku, dla terenu oznaczonego symbolem S.15 Uo;
- miejscowy plan zagospodarowania przestrzennego miasta Sosnowca dla obszaru położonego w rejonie ulic: Dęblińskiej, 3-go Maja, ks. Wł. Sedlaka, S. Żeromskiego, o powierzchni około 51 ha;
- miejscowy plan zagospodarowania przestrzennego miasta Sosnowca dla obszaru położonego w rejonie ulic: Jedności, gen. L. Okulickiego i Niweckiej, o powierzchni około 224 ha;
- miejscowy plan zagospodarowania przestrzennego miasta Sosnowca dla wschodniej części dzielnicy Maczki, o powierzchni około 124,0 ha;
- miejscowy plan zagospodarowania przestrzennego miasta Sosnowca dla północno-zachodniej części dzielnicy Milowice, o powierzchni około 37 ha;
- miejscowy plan zagospodarowania przestrzennego miasta Sosnowca dla obszaru położonego w rejonie Wschodniej Obwodnicy GOP, ul. Aleksandra Fredry i ul. Kopalni Węgla Kamiennego Kazimierz-Juliusz, o powierzchni około 87 ha;
- miejscowy plan zagospodarowania przestrzennego miasta Sosnowca dla obszaru położonego w rejonie rzeki Przemszy, o powierzchni około 38 ha;
- zmiana miejscowych planów zagospodarowania przestrzennego miasta Sosnowca dla obszaru: położonego w rejonie ulic: Gabriela Narutowicza, Kombajnistów i 3 Maja, zatwierdzonego Uchwałą nr 589/XLV/2017 Rady Miejskiej w Sosnowcu z dnia 27 kwietnia 2017 r., w zakresie zapisów dla terenu oznaczonego symbolem Fb.10 MW oraz „Pogoń Zachód”, zatwierdzonego Uchwałą nr 908/LXVI/2018 Rady Miejskiej w Sosnowcu z dnia 6 sierpnia 2018 r., w zakresie zapisów dla terenu oznaczonego symbolem AA.141 U oraz położonego w rejonie ulicy marsz. Józefa Piłsudskiego - południe, zatwierdzonego uchwałą nr 327/XXIX/2016 Rady Miejskiej w Sosnowcu z dnia 31 marca 2016 r., w zakresie zapisów dla terenu oznaczonego symbolem O.2 U,P;
- miejscowy plan zagospodarowania przestrzennego miasta Sosnowca dla obszaru drogi łączącej ulicę 11 Listopada z drogą ekspresową S1, o powierzchni około 5 ha;
- zmiana miejscowego planu zagospodarowania przestrzennego miasta Sosnowca dla obszaru położonego w rejonie ulic: Gabriela Narutowicza, Kombajnistów i 3 Maja, zatwierdzonego Uchwałą nr 589/XLV/2017 Rady Miejskiej w Sosnowcu z dnia 27 kwietnia 2017 r., dla terenu wyznaczonego na załączniku graficznym;
- zmiana miejscowych planów zagospodarowania przestrzennego miasta Sosnowca:
  1. miejscowego planu zagospodarowania przestrzennego miasta Sosnowca dla obszaru położonego w rejonie ulicy marsz. Józefa Piłsudskiego – południe zatwierdzonego



Uchwałą nr 327/XXIX/2016 z dnia 31 marca 2016 r. wraz ze zmianą zatwierdzoną Uchwałą nr 437/XXXV/2016 z dnia 29 września 2016 r. w zakresie zapisów par.33 dotyczących terenu oznaczonego symbolem O.28 U,

2. miejscowego planu zagospodarowania przestrzennego miasta Sosnowca dla obszaru „Pogoń Zachód” zatwierdzonego Uchwałą nr 908/LXVI/2018 z dnia 6 sierpnia 2018 r. w zakresie zapisów par.37 dotyczących terenu oznaczonego symbolem AA.47ZP,

3. miejscowego planu zagospodarowania przestrzennego miasta Sosnowca dla obszaru położonego w rejonie ulic: Jedności, gen. L. Okulickiego i Niweckiej zatwierdzonego Uchwałą nr 957/LXX/2018 z dnia 25 października 2018 r. w zakresie zapisów par. 17 i 39 dotyczących terenów oznaczonych symbolami KK.72 ZP oraz MN oraz w zakresie par.6;

- zmiana miejscowych planów zagospodarowania przestrzennego miasta Sosnowca:
  1. miejscowego planu zagospodarowania przestrzennego miasta Sosnowca dla obszaru „Pogoń Zachód” zatwierdzonego Uchwałą nr 908/LXVI/2018 z dnia 6 sierpnia 2018 r. w zakresie zapisów dotyczących terenu oznaczonego symbolem AA.20.UO,
  2. miejscowego planu zagospodarowania przestrzennego miasta Sosnowca dla obszaru położonego w rejonie ulic: Jedności, gen. L. Okulickiego i Niweckiej zatwierdzonego Uchwałą nr 957/LXX/2018 z dnia 25 października 2018 r. w zakresie zapisów – w części tekstowej i graficznej - dotyczących terenów oznaczonego symbolem KK.35.MW;
- miejscowy plan zagospodarowania przestrzennego miasta Sosnowca dla północnej części Klimontowa w rejonie ulic: majora Henryka Hubala-Dobrzańskiego, marszałka Edwarda Rydza-Śmigłego, 11-go Listopada, o powierzchni około 114 ha;
- miejscowy plan zagospodarowania przestrzennego miasta Sosnowca dla obszaru „Ostrogórska Zachód” i dla obszaru przy ul. Teatralnej, o powierzchni około 60 ha.
- miejscowy plan zagospodarowania przestrzennego miasta Sosnowca dla obszaru „KONSTANTYNÓW”, „SRODULA”, „ZUZANNA” - etap 1, o powierzchni około 106 ha;
- miejscowy plan zagospodarowania przestrzennego miasta Sosnowca dla obszaru „Niwka – Północ”, o powierzchni około 35 ha.

W okresie objętym analizą powierzchnia terenów miasta, dla których obowiązuje miejscowy plan zagospodarowania przestrzennego wzrosła z około 3461,2 ha do 5672,0 ha, to jest (odpowiednio) z 38% do 62 %.

## **7. Wieloletni program sporządzania miejscowych planów zagospodarowania przestrzennego na lata 2021 – 2025.**

**Proponowane do sporządzenia miejscowe plany zagospodarowania przestrzennego**  
**Tabela nr 10**

L. p.	Przedmiot	Przybliżona powierzchnia
1.	zmiana Uchwały Nr 666/XXXVIII/2021 Rady Miejskiej w Sosnowcu z dnia 25 lutego 2021 r. w sprawie przystąpienia do sporządzenia miejscowego planu zagospodarowania przestrzennego miasta Sosnowca dla wyznaczenia fragmentu drogi relacji S1-Sławków, w zakresie zmiany Załącznika graficznego Nr 1.	27,00
1.	miejscowy plan zagospodarowania przestrzennego miasta Sosnowca dla obszaru dzielnicy Porąbka w rejonie ulicy Grenadierów	19,00
2.	miejscowy plan zagospodarowania przestrzennego miasta Sosnowca dla obszaru KWK „Kazimierz-Juliusz”.	65,80
3.	miejscowy plan zagospodarowania przestrzennego miasta Sosnowca	23,40

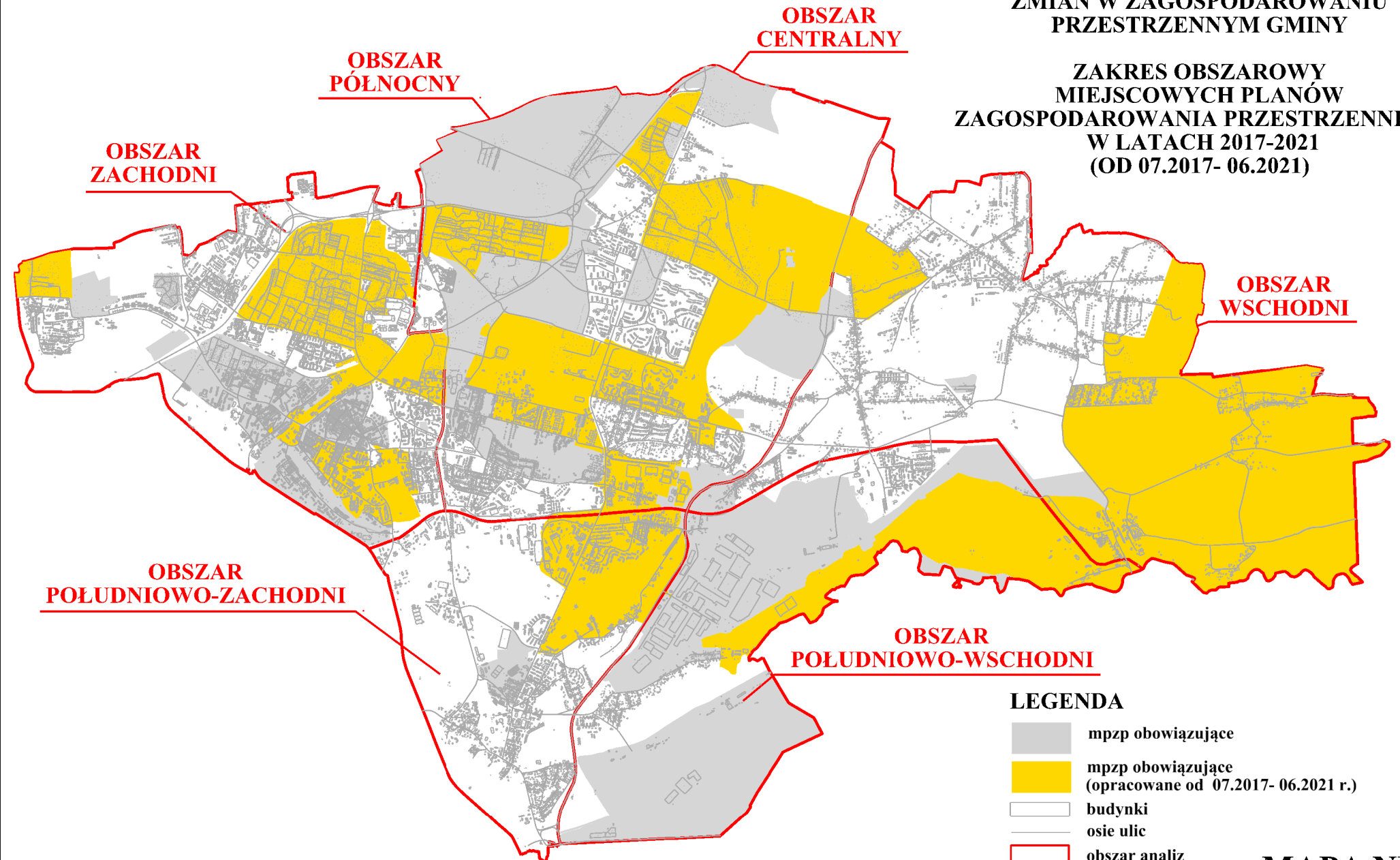
L. p.	Przedmiot	Przybliżona powierzchnia
	dla terenu zlokalizowanego w rejonie ulicy Radocha.	
4.	miejscowy plan zagospodarowania przestrzennego miasta Sosnowca dla terenu położonego przy ulicy Małe Zagórze i ulicy gen. T. Bora-Komorowskiego.	1,60
5.	miejscowy plan zagospodarowania przestrzennego miasta Sosnowca dla obszaru ograniczonego ulicami: T. Lenartowicza, Al. I J. Padarewskiego, Braci Mieroszewskich, marsz. E. Rydza-Śmigłego	107,00
6.	miejscowy plan zagospodarowania przestrzennego miasta Sosnowca dla terenu w rejonie ulicy Armii Krajowej, Konstantego Ildefonsa Gałczyńskiego i Stefana Starzyńskiego oraz wzdłuż granicy z miastem Dąbrowa Górnicza	81,00
7.	miejscowy plan zagospodarowania przestrzennego miasta Sosnowca dla obszaru Zagórze w rejonie DK 94 oraz ulic Sokolskiej i ks. Jerzego Popiełuszki.	88,00
8.	miejscowy plan zagospodarowania przestrzennego miasta Sosnowca dla dzielnicy Niwka w obszarze ulic Mikołajczyka, Jamesa Watta, Wojska Polskiego i Orłąt Lwowskich.	112,39
9.	miejscowy plan zagospodarowania przestrzennego miasta Sosnowca dla obszaru ograniczonego ulicą Orłąt Lwowskich oraz granicą administracyjną miasta Mysłowic.	125,53
10.	miejscowy plan zagospodarowania przestrzennego miasta Sosnowca dla obszaru w rejonie ulic Stanisława Mikołajczyka, gen. Władysława Andersa, Wojska Polskiego i Niweckiej.	126,00
<b>RAZEM [ha]</b>		<b>776,72</b>

## Spis map:






- Mapa nr 1 Zakres obszarowy miejscowych planów zagospodarowania przestrzennego w latach 2017 – 2021.
- Mapa nr 2 Decyzja o ustaleniu lokalizacji inwestycji celu publicznego.
- Mapa nr 3 Decyzja o ustaleniu warunków zabudowy i zagospodarowania.
- Mapa nr 4 Decyzja o pozwoleniu na budowę.
- Mapa nr 5 Budynki wybudowane w latach 2017 – 2021.
- Mapa nr 5a Budynki wybudowane w latach 2017 – 2021. Obszar zachodni.
- Mapa nr 5b Budynki wybudowane w latach 2017 – 2021. Obszar centralny.
- Mapa nr 5c Budynki wybudowane w latach 2017 – 2021. Obszar północny.
- Mapa nr 5d Budynki wybudowane w latach 2017 – 2021. Obszar wschodni.
- Mapa nr 5e Budynki wybudowane w latach 2017 – 2021. Obszar południowo-zachodni.
- Mapa nr 5f Budynki wybudowane w latach 2017 – 2021. Obszar południowo-wschodni.

SOSNOWIEC  
ANALIZA  
ZMIAN W ZAGOSPODAROWANIU  
PRZESTRZENNYM GMINY

ZAKRES OBSZAROWY  
MIEJSCOWYCH PLANÓW  
ZAGOSPODAROWANIA PRZESTRZENNEGO  
W LATACH 2017-2021  
(OD 07.2017- 06.2021)



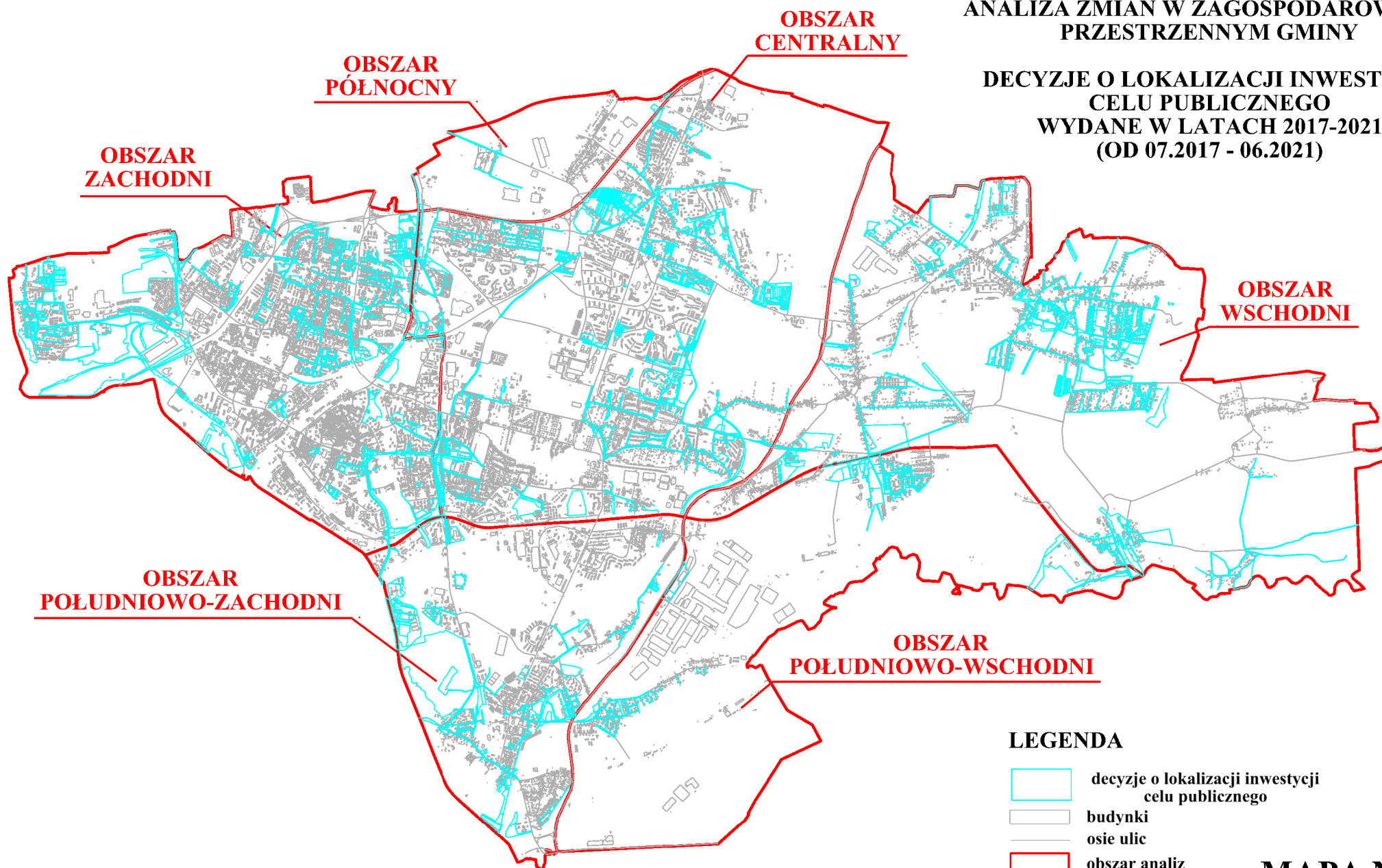
**LEGENDA**

-  mpzp obowiązujące
-  mpzp obowiązujące (opracowane od 07.2017- 06.2021 r.)
-  budynki
-  osie ulic
-  obszar analiz




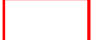
**MAPA NR 1**

**SOSNOWIEC**  
**ANALIZA ZMIAN W ZAGOSPODAROWANIU**  
**PRZESTRZENNYM GMINY**

**DECYZJE O LOKALIZACJI INWESTYCJI**  
**CELU PUBLICZNEGO**  
**WYDANE W LATACH 2017-2021**  
**(OD 07.2017 - 06.2021)**



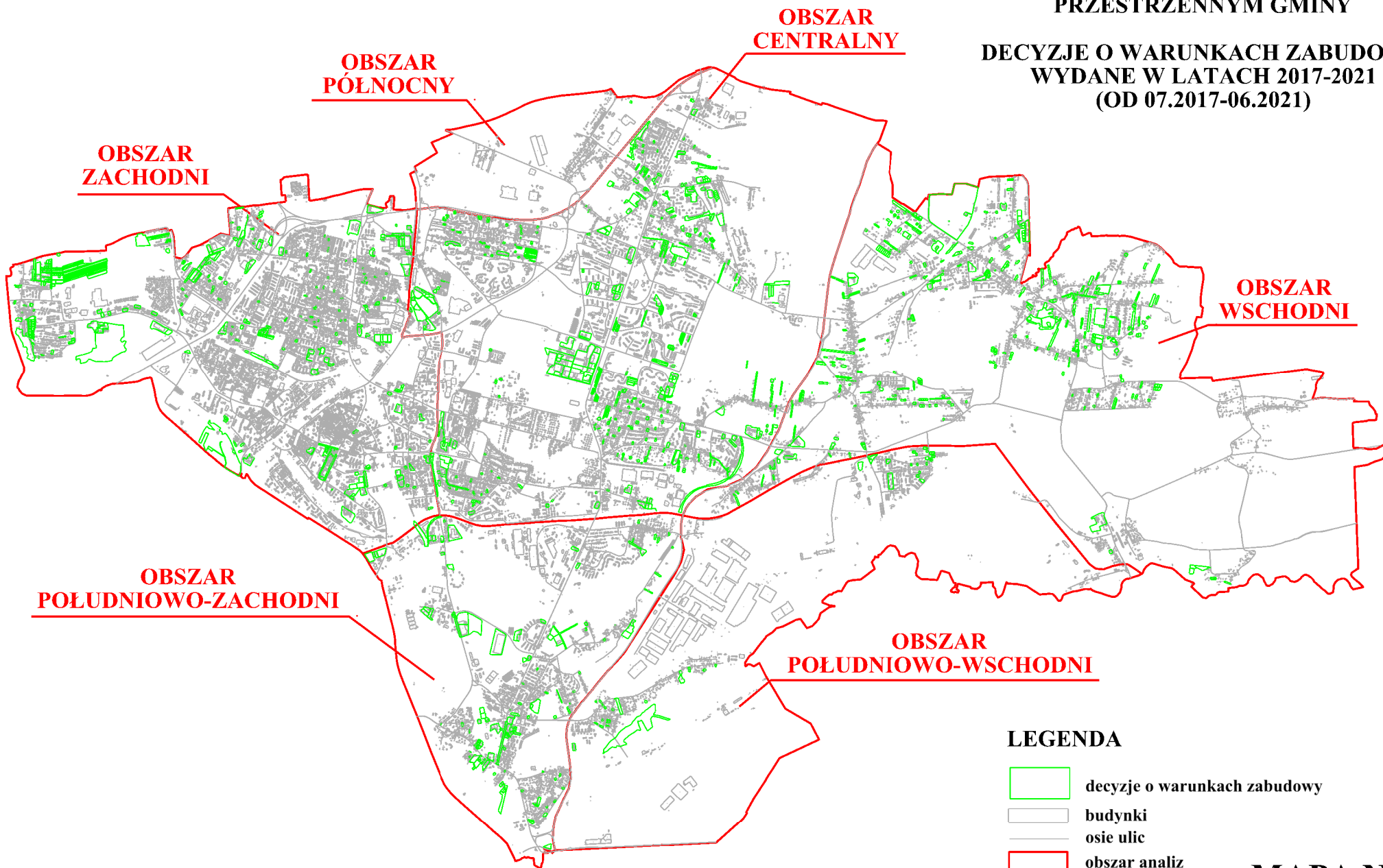
**LEGENDA**

-  decyzje o lokalizacji inwestycji celu publicznego
-  budynki
-  osie ulic
-  obszar analiz





**MAPA NR 2**

**SOSNOWIEC**  
**ANALIZA ZMIAN W ZAGOSPODAROWANIU**  
**PRZESTRZENNYM GMINY**

**DECYZJE O WARUNKACH ZABUDOWY**  
**WYDANE W LATACH 2017-2021**  
**(OD 07.2017-06.2021)**



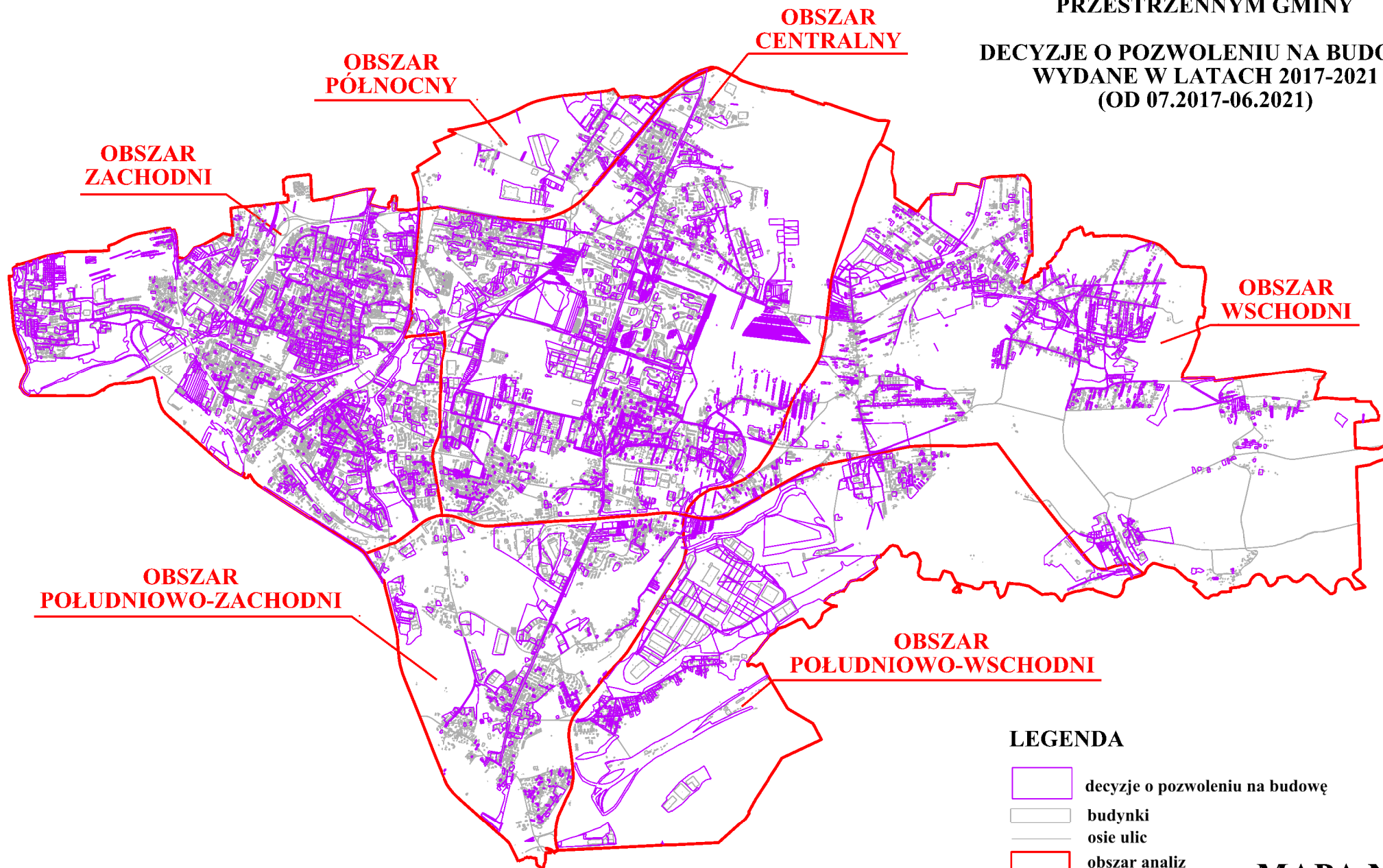
**LEGENDA**

-  decyzje o warunkach zabudowy
-  budynki
-  osie ulic
-  obszar analiz

**MAPA NR 3**

**SOSNOWIEC**  
**ANALIZA ZMIAN W ZAGOSPODAROWANIU**  
**PRZESTRZENNYM GMINY**

**DECYZJE O POZWOLENIU NA BUDOWĘ**  
**WYDANE W LATACH 2017-2021**  
**(OD 07.2017-06.2021)**



**MAPA NR 4**

**SOSNOWIEC**  
**ANALIZA ZMIAN**  
**W ZAGOSPODAROWANIU**  
**PRZESTRZENNYM GMINY**

**NOWE BUDYNKI WYBUDOWANE**  
**W LATACH 2017-2021**  
**(OD 07.2017-06.2021)**

**OBSZAR**  
**PÓLNOCNY**

**OBSZAR**  
**CENTRALNY**




**OBSZAR**  
**ZACHODNI**

**OBSZAR**  
**WSCHODNI**








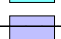

**OBSZAR**  
**POŁUDNIOWO-ZACHODNI**

**OBSZAR**  
**POŁUDNIOWO-WSCHODNI**

**LEGENDA:**

-  obszary obowiązywania miejscowych planów zagospodarowania przestrzennego
-  obszar analiz
-  osie ulic

Funkcje użytkowe budynków:

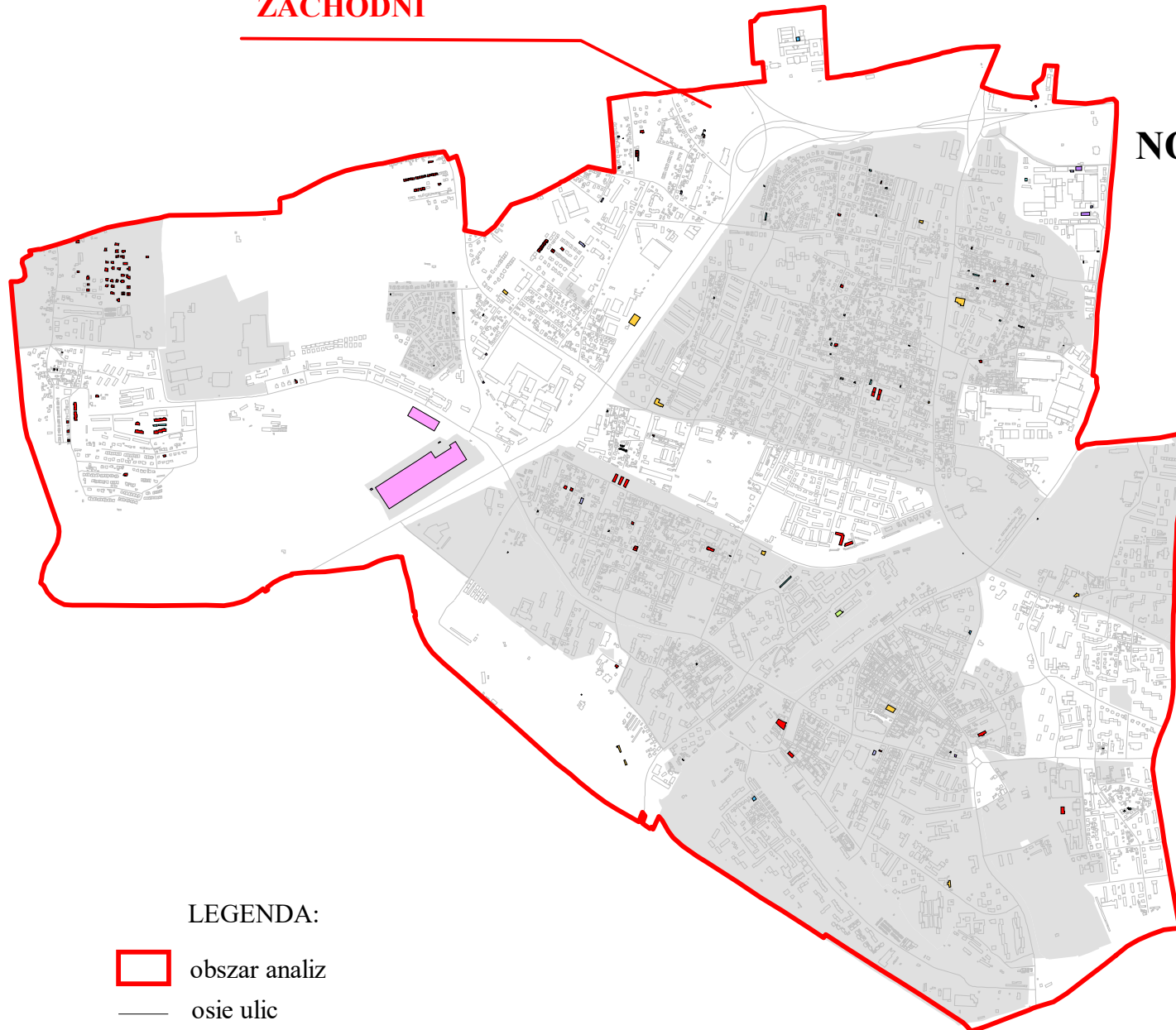
-  budynki mieszkalne
-  budynki biurowe
-  budynki handlowo-usługowe
-  budynki oświaty, nauki i kultury oraz budynki sportowe
-  budynki przemysłowe
-  zbiorniki, silosy i budynki magazynowe
-  budynki szpitali i zakładów opieki medycznej
-  budynki transportu i łączności
-  budynki inne niemieszkalne

# SOSNOWIEC ANALIZA ZMIAN W ZAGOSPODAROWANIU PRZESTRZENNYM GMINY




## NOWE BUDYNKI WYBUDOWANE W LATACH 2017-2021 (OD 07.2017-06.2021)

### MAPA NR 5a









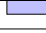
**OBSZAR  
ZACHODNI**



#### LEGENDA:

-  obszar analiz
-  osie ulic
-  obszary obowiązywania miejscowych planów zagospodarowania przestrzennego

#### Funkcje użytkowe budynków:

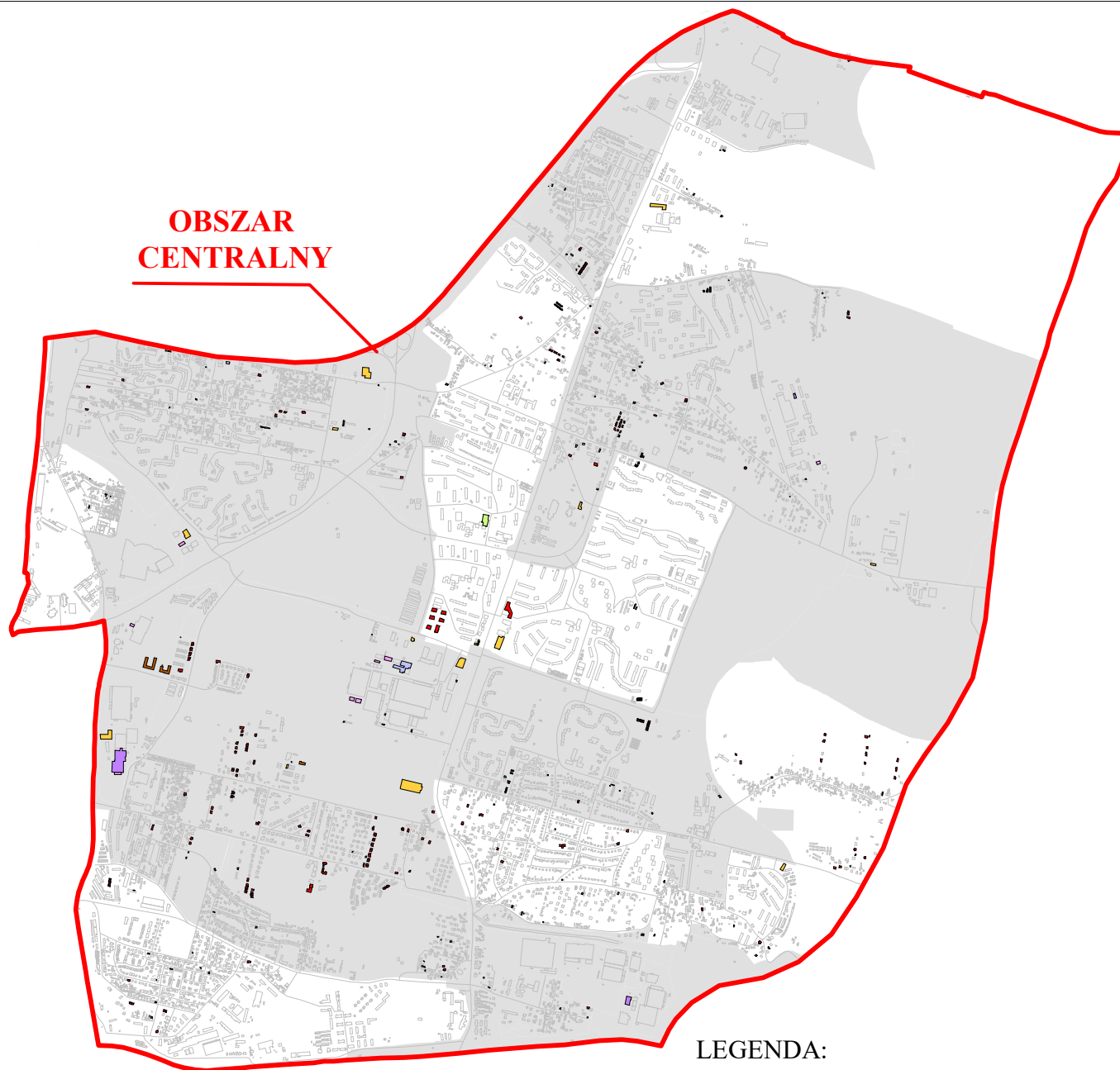
-  budynki mieszkalne
-  budynki biurowe
-  budynki handlowo-usługowe
-  budynki oświaty, nauki i kultury oraz budynki sportowe
-  budynki przemysłowe
-  zbiorniki, silosy i budynki magazynowe
-  budynki szpitali i zakładów opieki medycznej
-  budynki transportu i łączności
-  budynki inne niemieszkalne



# SOSNOWIEC ANALIZA ZMIAN W ZAGOSPODAROWANIU PRZESTRZENNYM GMINY




## NOWE BUDYNKI WYBUDOWANE W LATACH 2017-2021 (OD 07.2017-06.2021)

### MAPA NR 5b




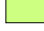




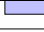


**OBSZAR  
CENTRALNY**

#### LEGENDA:

-  obszar analiz
-  osie ulic
-  obszary obowiązywania miejscowych planów zagospodarowania przestrzennego

#### Funkcje użytkowe budynków:

-  budynki mieszkalne
-  budynki biurowe
-  budynki handlowo-usługowe
-  budynki oświaty, nauki i kultury oraz budynki sportowe
-  budynki przemysłowe
-  zbiorniki, silosy i budynki magazynowe
-  budynki szpitali i zakładów opieki medycznej
-  budynki transportu i łączności
-  budynki inne niemieszkalne

# SOSNOWIEC ANALIZA ZMIAN W ZAGOSPODAROWANIU PRZESTRZENNYM GMINY

## NOWE BUDYNKI WYBUDOWANE W LATACH 2017-2021 (OD 07.2017-06.2021)

**OBSZAR  
PÓLNOCNY**



**MAPA NR 5c**

### LEGENDA:



obszar analiz



osie ulic



obszary obowiązywania miejscowych planów  
zagospodarowania przestrzennego

### Funkcje użytkowe budynków:



budynki mieszkalne



budynki biurowe



budynki handlowo-usługowe



budynki oświaty, nauki i kultury oraz budynki sportowe



budynki przemysłowe



ziorniki, silosy i budynki magazynowe



budynki szpitali i zakładów opieki medycznej



budynki transportu i łączności

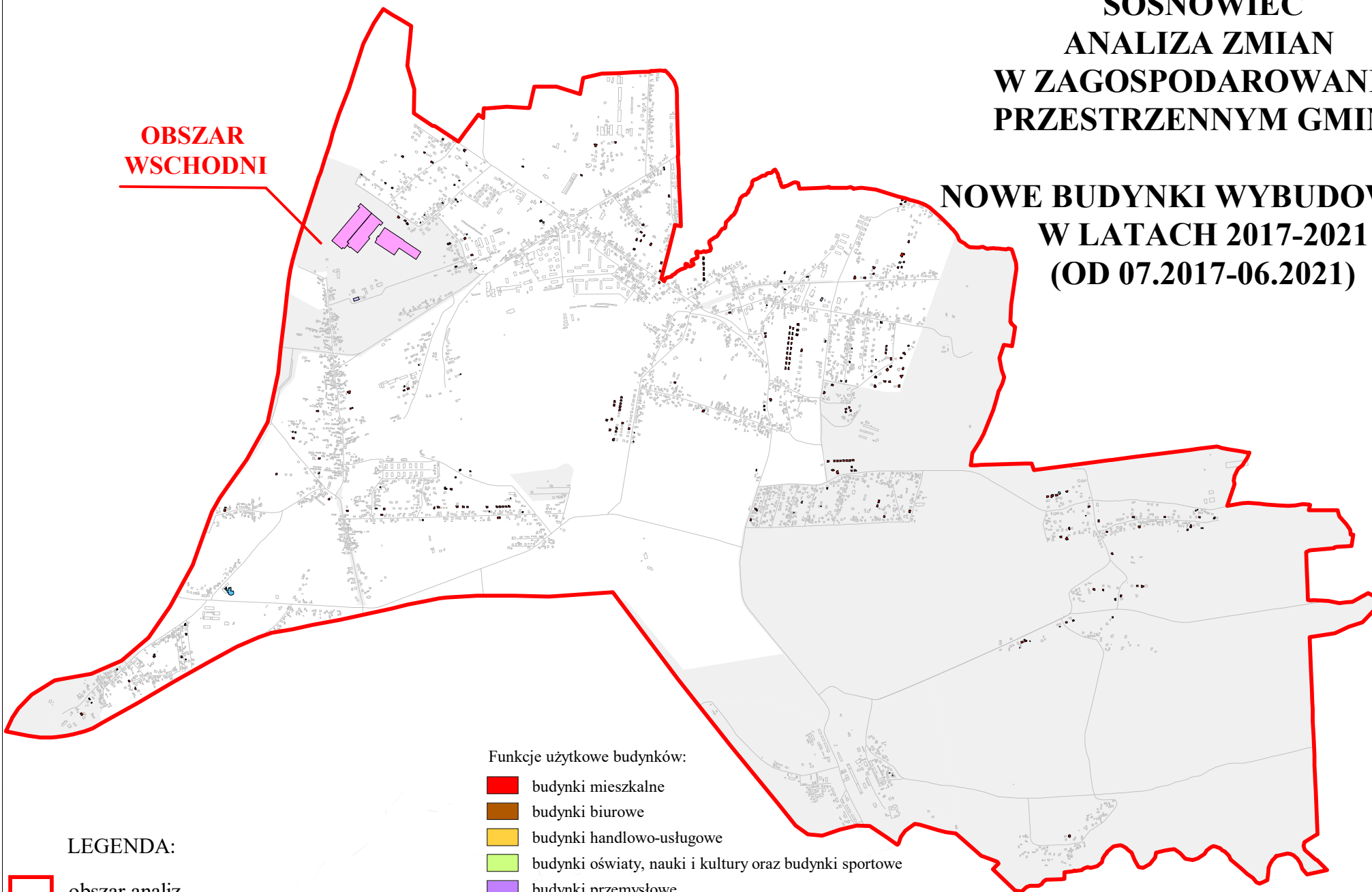


budynki inne niemieszkalne

# SOSNOWIEC ANALIZA ZMIAN W ZAGOSPODAROWANIU PRZESTRZENNYM GMINY

## NOWE BUDYNKI WYBUDOWANE W LATACH 2017-2021 (OD 07.2017-06.2021)

**OBSZAR  
WSCHODNI**



### LEGENDA:



obszar analiz



osie ulic



obszary obowiązywania miejscowych planów

zagospodarowania przestrzennego

### Funkcje użytkowe budynków:



budynki mieszkalne



budynki biurowe



budynki handlowo-usługowe



budynki oświaty, nauki i kultury oraz budynki sportowe



budynki przemysłowe



zbiorniki, silosy i budynki magazynowe



budynki szpitali i zakładów opieki medycznej



budynki transportu i łączności



budynki inne niemieszkalne

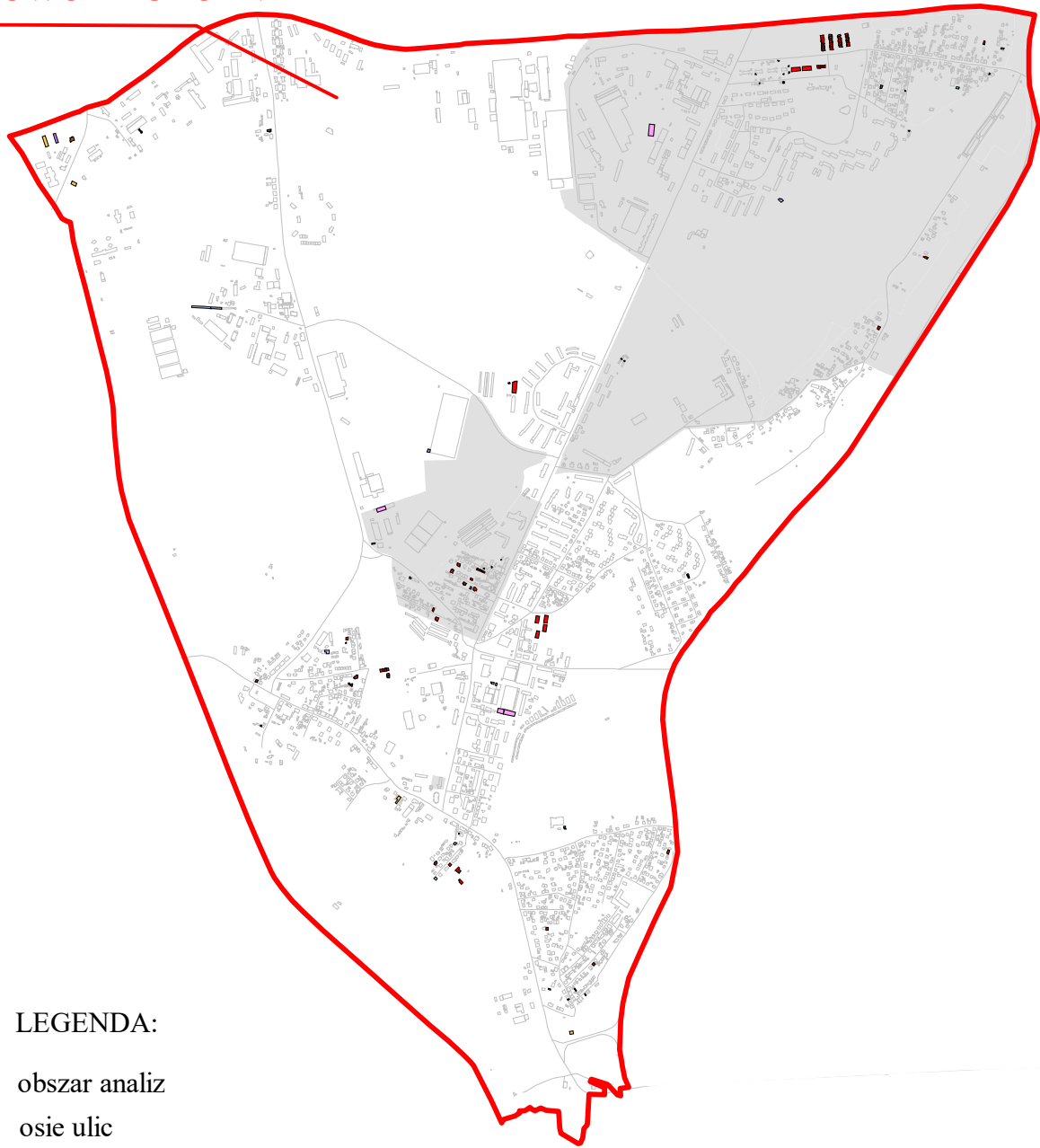
**MAPA NR 5 d**

**OBSZAR  
POŁUDNIOWO-ZACHODNI**




**SOSNOWIEC  
ANALIZA ZMIAN  
W ZAGOSPODAROWANIU  
PRZESTRZENNYM GMINY**

**NOWE BUDYNKI WYBUDOWANE  
W LATACH 2017-2021  
(OD 07.2017-06.2021)**




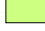




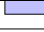
**MAPA NR 5e**



**LEGENDA:**

-  obszar analiz
-  osie ulic
-  obszary obowiązywania miejscowych planów zagospodarowania przestrzennego

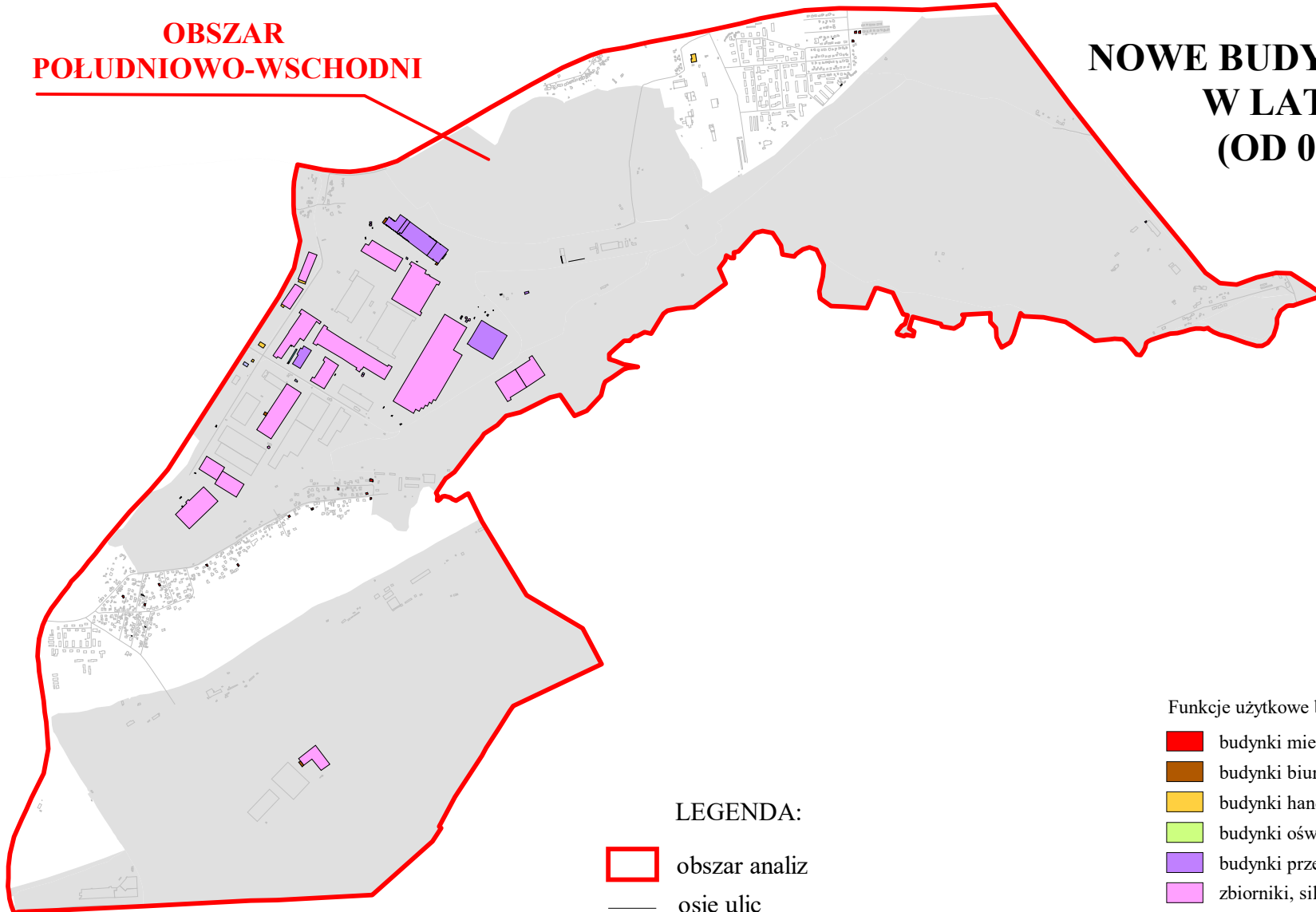
Funkcje użytkowe budynków:

-  budynki mieszkalne
-  budynki biurowe
-  budynki handlowo-usługowe
-  budynki oświaty, nauki i kultury oraz budynki sportowe
-  budynki przemysłowe
-  zbiorniki, silosy i budynki magazynowe
-  budynki szpitali i zakładów opieki medycznej
-  budynki transportu i łączności
-  budynki inne niemieszkalne

# SOSNOWIEC ANALIZA ZMIAN W ZAGOSPODAROWANIU PRZESTRZENNYM GMINY

**OBSZAR  
POŁUDNIOWO-WSCHODNI**

**NOWE BUDYNKI WYBUDOWANE  
W LATACH 2017-2021  
(OD 07.2017-06.2021)**



**MAPA NR 5f**

**LEGENDA:**



obszar analiz



osie ulic



obszary obowiązywania miejscowych planów  
zagospodarowania przestrzennego

Funkcje użytkowe budynków:



budynki mieszkalne



budynki biurowe



budynki handlowo-usługowe



budynki oświaty, nauki i kultury oraz budynki sportowe



budynki przemysłowe



zbiorniki, silosy i budynki magazynowe



budynki szpitali i zakładów opieki medycznej



budynki transportu i łączności



budynki inne niemieszkalne