

Z up. KOMENDANTA MIEJSKIEGO  
PAŃSTWOWEJ STRAŻY POŻARNEJ  
W SOSNOWCU

*M. Kobiński*  
m. bryg. mgr inż. Michał Kobiński  
p.o. ZASTĘPCA KOMENDANTA MIEJSKIEGO  
PAŃSTWOWEJ STRAŻY POŻARNEJ  
ZATWIERDZAM

KOMENDA MIEJSKA  
PAŃSTWOWEJ STRAŻY POŻARNEJ  
W SOSNOWCU



**INFORMACJA O STANIE BEZPIECZEŃSTWA MIASTA  
SOSNOWIEC W ZAKRESIE OCHRONY  
PRZECIWPÓŻAROWEJ  
2021**

Opracował zespół oficerów  
KM PSP w Sosnowcu

Sosnowiec, styczeń 2022 r.

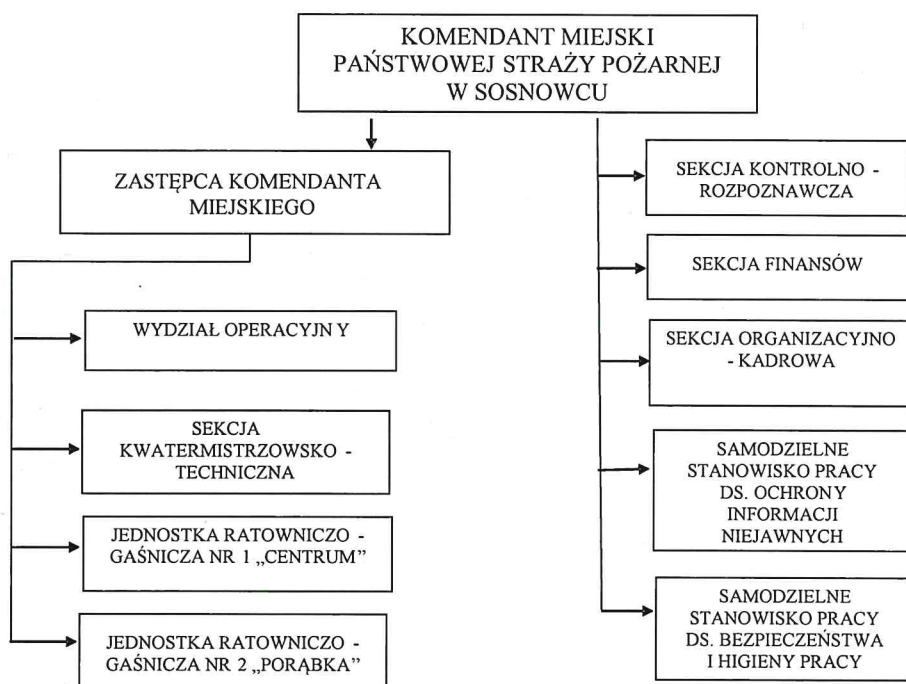
## SPIS TREŚCI

I. ORGANIZACJA KOMENDY MIEJSKIEJ PSP W SOSNOWCU .....	3
II. DZIAŁALNOŚĆ ORGANIZACYJNO - KADROWA .....	5
III. ĆWICZENIA I SZKOLENIA .....	8
IV. DZIAŁALNOŚĆ INTERWENCYJNA JEDNOSTEK OCHRONY PRZECIWPOŻAROWEJ MIASTA SOSNOWIEC.....	10
V. WAŻNIEJSZE AKCJE RATOWNICZO – GAŚNICZE .....	14
VI. PRZYCZYNY I SKUTKI ZDARZEŃ.....	16
VII. WSPÓŁPRACA Z JEDNOSTKAMI OCHOTNICZYCH STRAŻY POŻARNYCH .....	19
VIII. DZIAŁALNOŚĆ KONTROLNO – ROZPOZNAWCZA .....	22
IX. DZIAŁALNOŚĆ INFORMACYJNA I EDUKACYJNA.....	26
X. DZIAŁALNOŚĆ KWATERMISTRZOWSKO - TECHNICZNA .....	28
XI. DZIAŁALNOŚĆ FINANSOWA .....	30
XII. ZAGADNIENIA BEZPIECZEŃSTWA I HIGIENY PRACY.....	32
XIII. CHARAKTERYSTYKA ZAGROŻEŃ WYSTĘPUJĄCYCH NA TERENIE MIASTA .....	33
XIV. UWAGI I WNIOSKI.....	37

## I. ORGANIZACJA KOMENDY MIEJSKIEJ PSP W SOSNOWCU

Komenda Miejska Państwowej Straży Pożarnej w Sosnowcu działa w oparciu o przepisy Ustawy o PSP oraz na podstawie Regulaminu Organizacyjnego Komendy Miejskiej Państwowej Straży Pożarnej w Sosnowcu zatwierdzonego zarządzeniem Śląskiego Komendanta Wojewódzkiego Państwowej Straży Pożarnej. Komenda jest zakwalifikowana do III kategorii komend powiatowych/miejskich Państwowej Straży Pożarnej w pięciostopniowej skali.

Na potrzeby funkcjonowania Komenda Miejska PSP w Sosnowcu zajmuje dwa obiekty przy ul. Klimontowskiej 21, gdzie mieści się siedziba komendy wraz z Jednostką Ratowniczo - Gaśniczą Nr 1 „Centrum” oraz przy ul. Wiejskiej 160, gdzie mieści się Jednostka Ratowniczo - Gaśnicza Nr 2 „Porąbka” oraz Stanowisko Kierowania Komendanta Miejskiego PSP. Strukturę organizacyjną Komendy Miejskiej PSP w Sosnowcu tworzą następujące komórki organizacyjne.



Schemat nr 1 - Schemat organizacyjny KM PSP w Sosnowcu.

Komenda Miejska PSP w Sosnowcu realizuje zadania bezpieczeństwa w dwóch obszarach:

### 1. **prewencyjnym**, poprzez:

- rozpoznawanie zagrożeń pożarowych i innych miejscowych zagrożeń,
- nadzór nad przestrzeganiem przepisów przeciwpożarowych,
- działania o charakterze edukacyjnym.

### 2. **operacyjnym**, poprzez:

- organizowanie, prowadzenie i koordynację akcji ratowniczych w czasie pożarów, klęsk żywiołowych lub likwidacji miejscowych zagrożeń,
- analizowanie stanu zabezpieczenia operacyjnego na obszarze powiatu oraz przygotowanie Komendy Miejskiej do organizacji działań ratowniczych, w tym: w czasie nadzwyczajnych

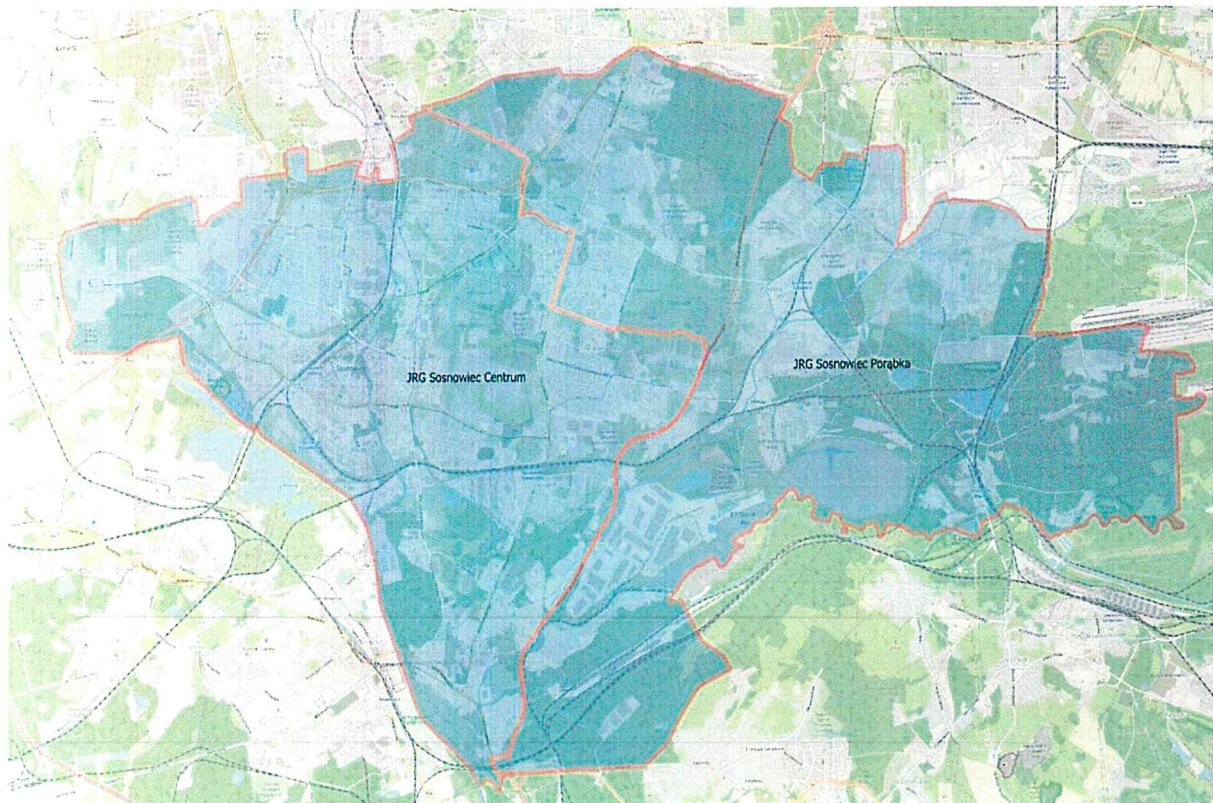


zagrożeń, katastrof lub klęsk żywiołowych, opracowywanie planów ratowniczych i ich bieżąca aktualizacja,

- sporządzanie analiz i wniosków z działań ratowniczych,
- sporządzanie rocznych i okresowych analiz oraz zestawień statystycznych ze zdarzeń,
- planowanie i organizowanie szkoleń na potrzeby Komendy Miejskiej oraz jednostek Ochotniczych Straży Pożarnych na obszarze miasta,
- koordynowanie i nadzorowanie, a także prowadzenie spraw związanych z organizowaniem obronności w Komendzie Miejskiej.

Teren miasta Sosnowca zabezpieczają dwie jednostki ratowniczo – gaśnicze PSP, których zastępydocierają w czasie do 15 minut w porze dziennej do ponad 98% populacji miasta i do ponad 95% powierzchni, co oznacza, iż teren miasta jest chroniony w stopniu dobrym. Ze względu na charakter infrastruktury drogowej i kolejowej w mieście nie jest możliwa poprawa parametrów dojazdu do poszczególnych części miasta bez budowy kolejnych ulic bądź wiaduktów nad liniami kolejowymi.

Podział terenu miasta pod względem zabezpieczenia przez poszczególne jednostki ratowniczo – gaśnicze obrazuje poniższa mapa.





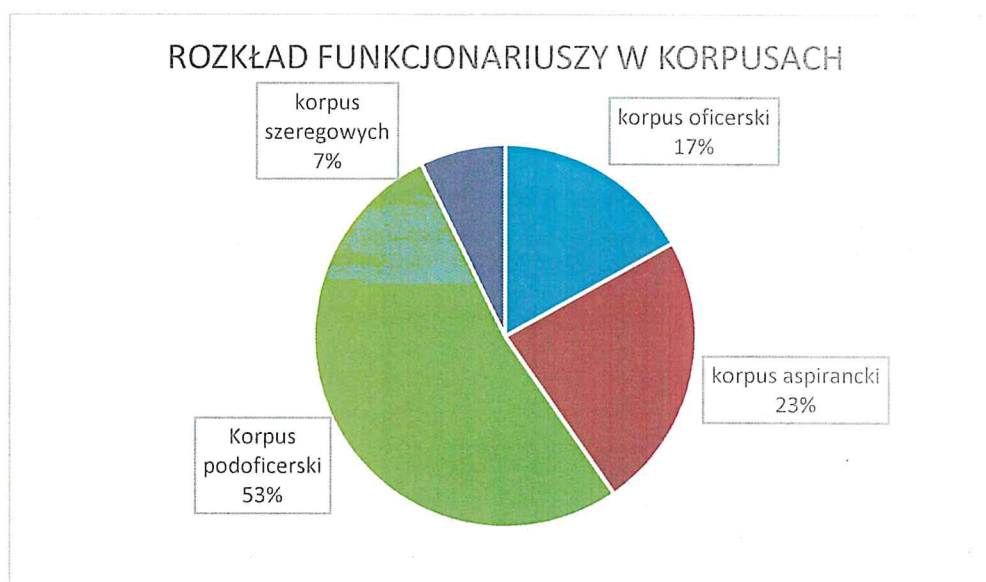
## II. DZIAŁALNOŚĆ ORGANIZACYJNO - KADROWA

Według stanu na dzień 31.12.2021r. łączny limit etatowy Komendy Miejskiej PSP w Sosnowcu, wynosił 130 z czego:

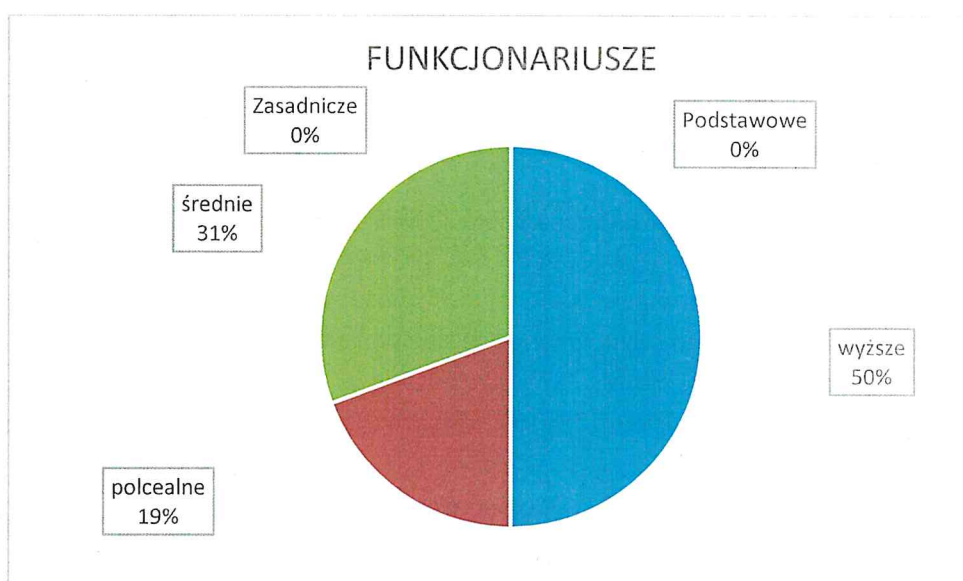
- 124 etaty to funkcjonariusze,
- 2 etaty to korpus służby cywilnej,
- 4 etaty to stanowiska pomocnicze.

Wykonanie limitu etatowego kształtowało się na poziomie 100% co oznacza, iż łącznie w przeliczeniu na pełne etaty zatrudnionych było 130 osób.

Zatrudnienie w tutejszej komendzie w rozbiciu na poszczególne korpusy oraz według poziomu wykształcenia przedstawiają dwa poniższe wykresy kołowe:

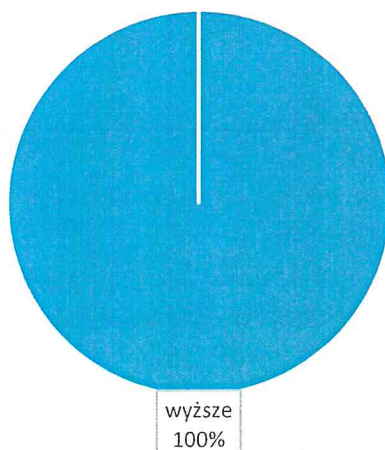


Wykres nr 1 - Struktura zatrudnienia w rozbiciu na korpusy.



Wykres nr 2 - Struktura zatrudnienia według poziomu wykształcenia funkcjonariuszy.

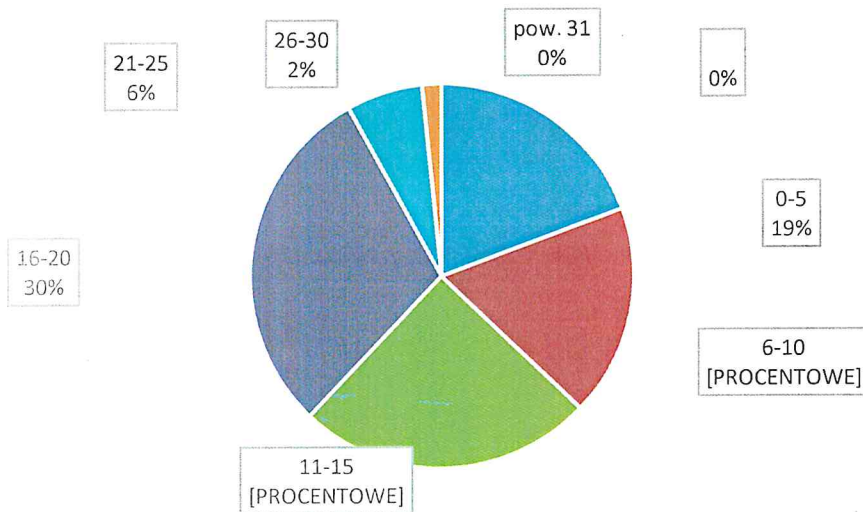
## PRACOWNICY CYWILNI



Wykres nr 3 - Struktura zatrudnienia według poziomu wykształcenia pracowników cywilnych.

Analizując strukturę zatrudnienia funkcjonariuszy w Komendzie Miejskiej PSP w Sosnowcu pod względem stażu służby przeważały osoby nieprzekraczające 15 lat służby (77 osób).

## STRUKTURA ZATRUDNIENIA WEDŁUG LAT SŁUŻBY



Wykres nr 4 - Struktura zatrudnienia według lat służby.

W roku 2021 do służby/pracy w Komendzie Miejskiej PSP w Sosnowcu przyjęto:

- 2 funkcjonariuszy, których mianowano w służbie przygotowawczej,
- 2 absolwentów Centralnej Szkoły PSP w Częstochowie,
- 2 funkcjonariuszy na zasadzie przeniesienia służbowego.

Ze służby/pracy w Komendzie Miejskiej PSP w Sosnowcu łącznie odeszło:

- 5 funkcjonariuszy, z czego 4 przeszło na zaopatrzenie emerytalne, a jeden pełni dalszą służbę w innej jednostce organizacyjnej.

W roku 2021 w Komendzie Miejskiej PSP w Sosnowcu nie zostały przeprowadzone kontrole zewnętrzne. Przeprowadzona natomiast została kontrola wewnętrzna Sekcji Kontrolno-Rozpoznawczej. Kontrolą zostało objęte prowadzenie postępowań administracyjnych zgodnie z KPA. W wyniku przeprowadzonej kontroli uzyskano ocenę pozytywną.

W ramach współpracy z administracją samorządową, innymi służbami i instytucjami współdziałającymi, przedstawiciele komendy uczestniczyli w:

- Komisjach Bezpieczeństwa i Porządku Publicznego Rady Miejskiej,
- Posiedzeniach Powiatowego Zespołu Zarządzania Kryzysowego,
- Sesjach Rady Miejskiej,
- Posiedzeniach Zarządu Oddziału Powiatowego Związku Ochotniczych Straży Pożarnych RP w Sosnowcu,
- Zebraniach sprawozdawczych jednostek OSP.



### III. ĆWICZENIA I SZKOLENIA

Szkolenie i doskonalenie zawodowe w 2021 roku w Jednostkach Ratowniczo-Gaśniczych podległych Komendzie Miejskiej Państwowej Straży Pożarnej w Sosnowcu, realizowane było na podstawie planu doskonalenia zawodowego. Szkolenie, swoją tematyką obejmowało przede wszystkim doskonalenie w zakresie zwalczania pożarów oraz dodatkowo sześć dziedzin ratownictwa specjalistycznego w zakresie, których realizowane są działania ratownicze.

1. Sprzęt do działań ratowniczo – gaśniczych
2. Taktyka zwalczania pożarów
3. Ratownictwo medyczne
4. Ratownictwo techniczne
5. Ratownictwo chemiczno-ekologiczne
6. Ratownictwo wodne w tym lodowe
7. Ratownictwo wysokościowe
8. Działania poszukiwawczo-ratownicze

W celu poprawy znajomości charakterystyki pożarowej obiektów i terenów miasta Sosnowiec mimo panującego okresu pandemii przeprowadzono następujące ćwiczenia:

- Zapoznanie z obiektem Eurocash przy ul. Inwestycyjnej - podczas ćwiczeń funkcjonariusze zapoznali się dokładnie z drogami dojazdowymi do obiektu oraz możliwościami podjazdu podczas rozładunku samochodów dostawczych ustawionych przy rampach; następnie zapoznano strażaków z rozmieszczeniem głównego wyłącznika prądu, gazu; przeprowadzono ćwiczenia praktyczne z zakresu ratownictwa chemicznego.
- Zapoznanie z nowopowstałym obiektem Prokuratury przy ul. Janowskiego - podczas ćwiczeń funkcjonariusze zapoznali się dokładnie z drogami dojazdowymi do obiektu, rozmieszczeniem pomieszczeń oraz charakterystyką obiektu.
- Powiatowe ćwiczenia aplikacyjne dot. pożaru na terenie zakładu TIMKEN – funkcjonariusze podczas ćwiczeń przeprowadzili organizację działań podczas dużych zdarzeń z uwzględnieniem utworzenia punktu przyjęcia sił i środków, organizacji łączności oraz współpracy z innym podmiotami.
- Przeprowadzono liczne wideonarady i wideokonferencje szkoleniowe organizowane przez Komendę Wojewódzką PSP w Katowicach oraz szkolenia i ćwiczenia JRG na terenie jednostek.

Funkcjonariusze Komendy Miejskiej PSP w Sosnowcu w dalszym ciągu podnosili swoje kwalifikacje zawodowe w ramach studiów i kursów tj.: kontynuowali naukę:

- w Szkole Głównej Służby Pożarnej – 3 osoby,
- rozpoczęły naukę:

- w Szkole Głównej Służby Pożarnej – 1 osoba.

W 2021 roku funkcjonariusze ukończyli szkolenia:

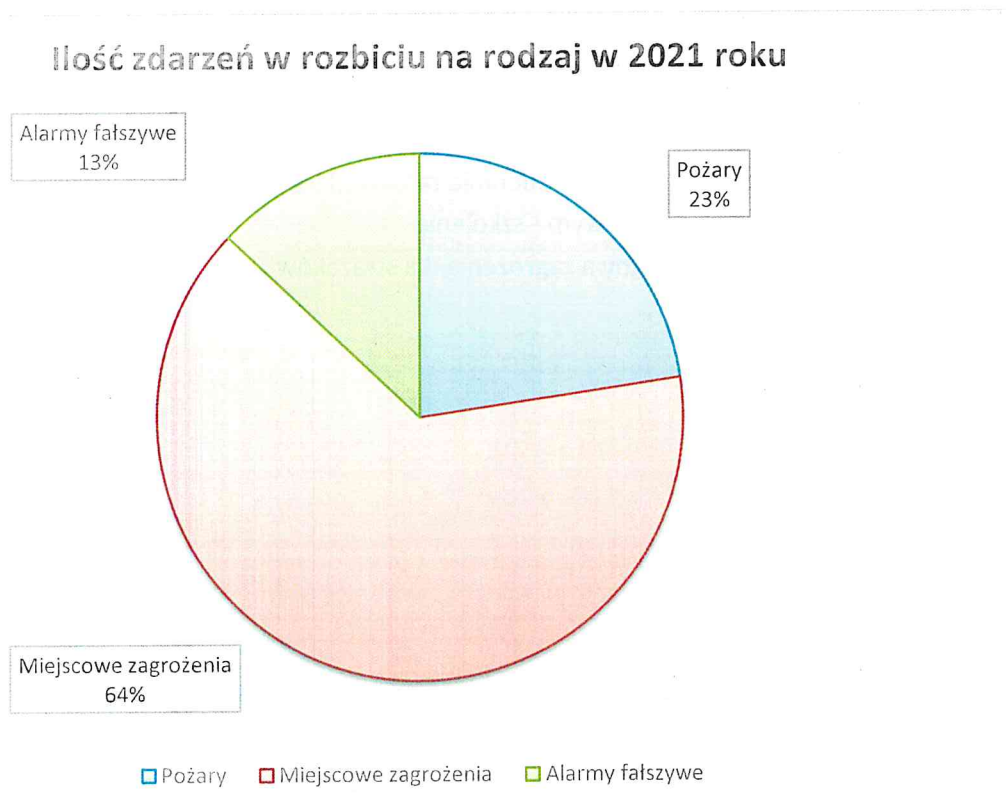
- |   |    |
|---|----|
| • Szkolenie z zakresu metodyki nauczania działań poszukiwawczo-ratowniczych realizowanych przez KSRG w zakresie podstawowym | 12 |
| • Szkolenie z zakresu metodyki nauczania ratownictwa technicznego realizowanego przez KSRG w zakresie podstawowym           | 11 |
| • Szkolenie specjalistyczne kierowców-operatorów samochodów z drabiną mechaniczną o modelu pracy CS                         | 6  |
| • Szkolenie z zakresu gaszenia pożarów wewnętrznych   | 5  |

- Szkolenie z zakresu ratownictwa na obszarach wodnych realizowanego przez KSRG w zakresie podstawowym 4
- Szkolenie z metodyki nauczania ratownictwa na obszarach wodnych realizowanego przez KSRG w zakresie podstawowym 4
- Szkolenie z metodyki nauczania ratownictwa Chemicznego i Ekologicznego realizowanego przez KSRG w zakresie podstawowym 3
- Szkolenie podsumowujące proces doskonalenia zawodowego dla etatowej obsady stanowiska kierowania 2
- Szkolenie doskonalące dla strażaków KSRG z zakresu współdziałania z SP ZOZ Lotnicze Pogotowie Ratunkowe (część praktyczna) 2
- Szkolenie doskonalące dla strażaków KSRG z zakresu współdziałania z SP ZOZ Lotnicze Pogotowie Ratunkowe (część teoretyczna) 2
- Szkolenie z zakresu metodyki nauczania ratownictwa na obszarach wodnych realizowanego przez KSRG w zakresie podstawowym 1
- Szkolenie z zakresu metodyki nauczania ratownictwa lodowego realizowanego przez KSRG w zakresie podstawowym 1
- Szkolenie z zakresu metodyki nauczania ratownictwa lodowego realizowanego przez KSRG w zakresie podstawowym - szkolenie 1
- Szkolenie Prąd elektryczny a zagrożenia dla strażaków 1

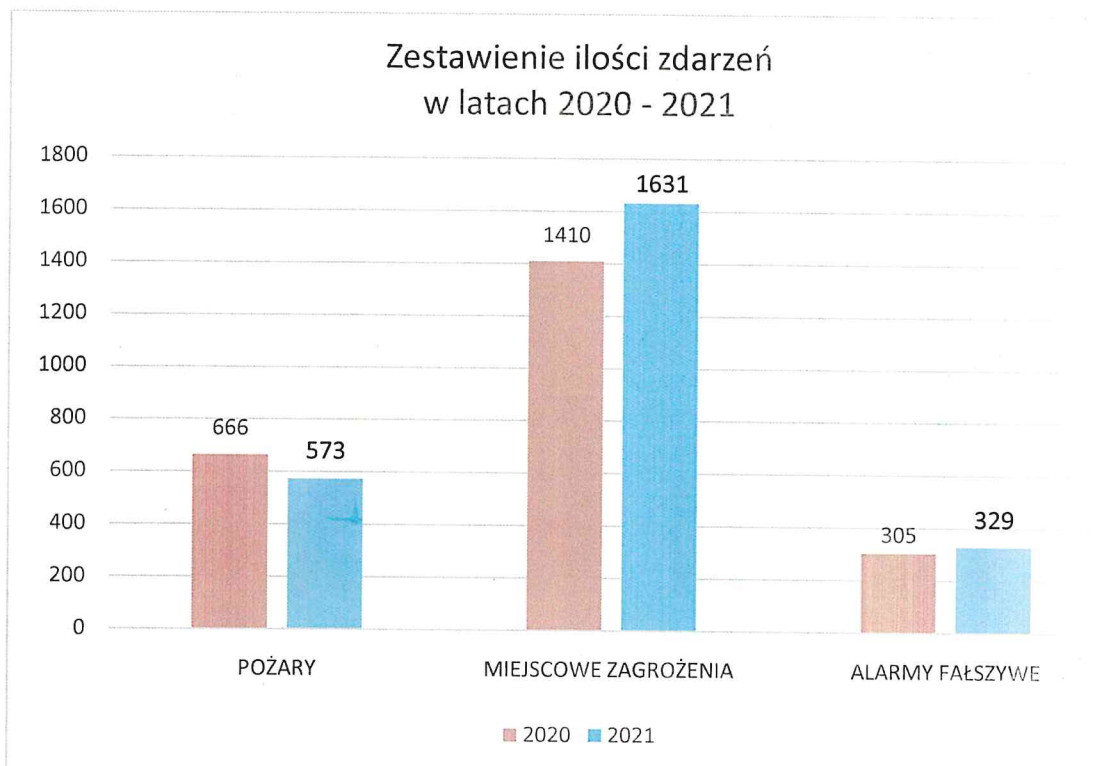
#### IV. DZIAŁALNOŚĆ INTERWENCYJNA JEDNOSTEK OCHRONY PRZECIWPÓŻAROWEJ MIASTA SOSNOWIEC

W 2021 roku Państwowa Straż Pożarna w Sosnowcu odnotowała łącznie **2533** zdarzenia na terenie miasta Sosnowiec (w stosunku do ubiegłego roku, gdzie odnotowano **2381** zdarzeń, nastąpił wzrost o około **6,4 %**). Ilość zdarzeń w rozbiciu na rodzaj przedstawia się następująco:

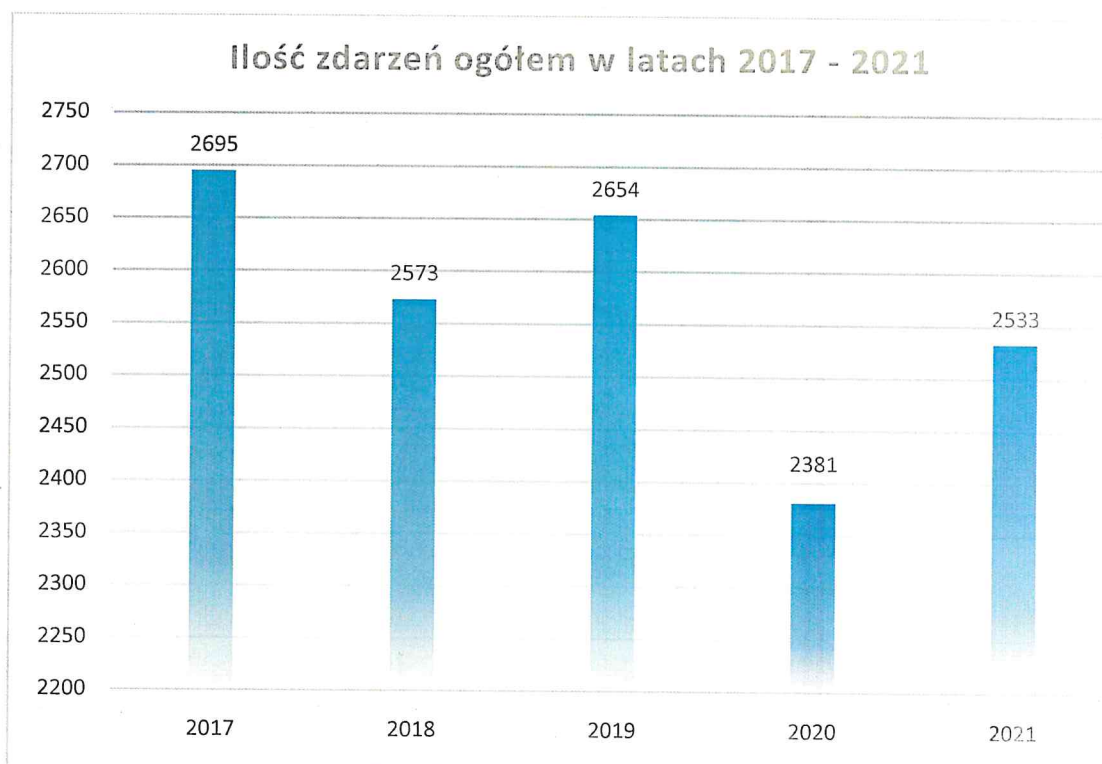
- **573** pożarów (spadek w stosunku do roku ubiegłego o około **14 %**, w którym odnotowano **666** pożarów),
- **1631** miejscowych zagrożeń (**wzrost** w stosunku do roku ubiegłego o około **15,7 %**, w którym odnotowano **1410** miejscowych zagrożeń),
- **329** alarmów fałszywych (**wzrost** liczby alarmów w porównaniu do roku ubiegłego o około **7,9 %**, w którym odnotowano **305** alarmów fałszywych).





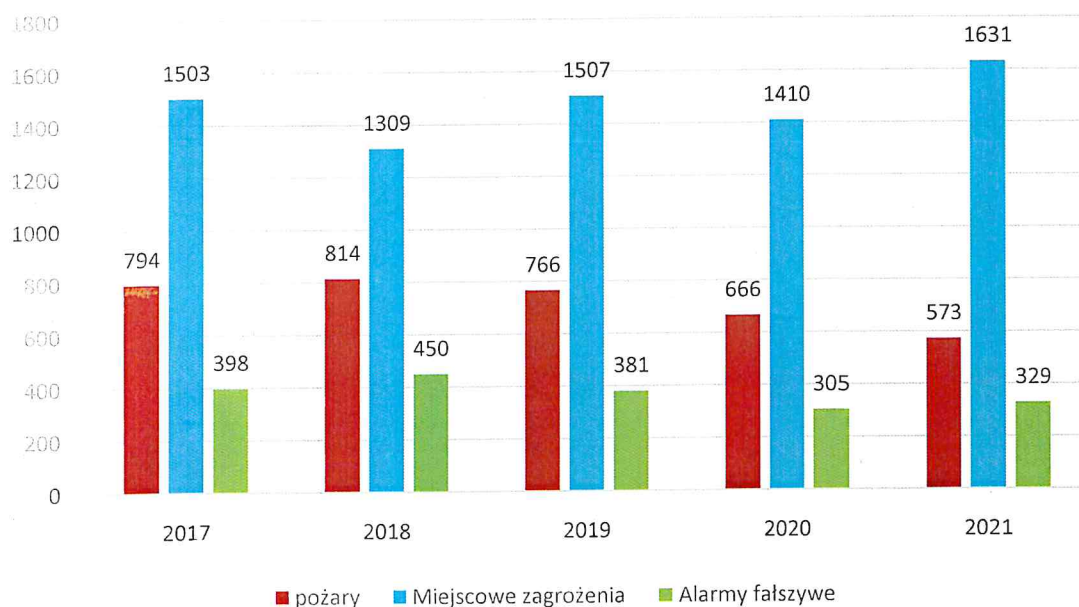


Wykres nr 6 – Zestawienie ilości zdarzeń w latach 2020 i 2021



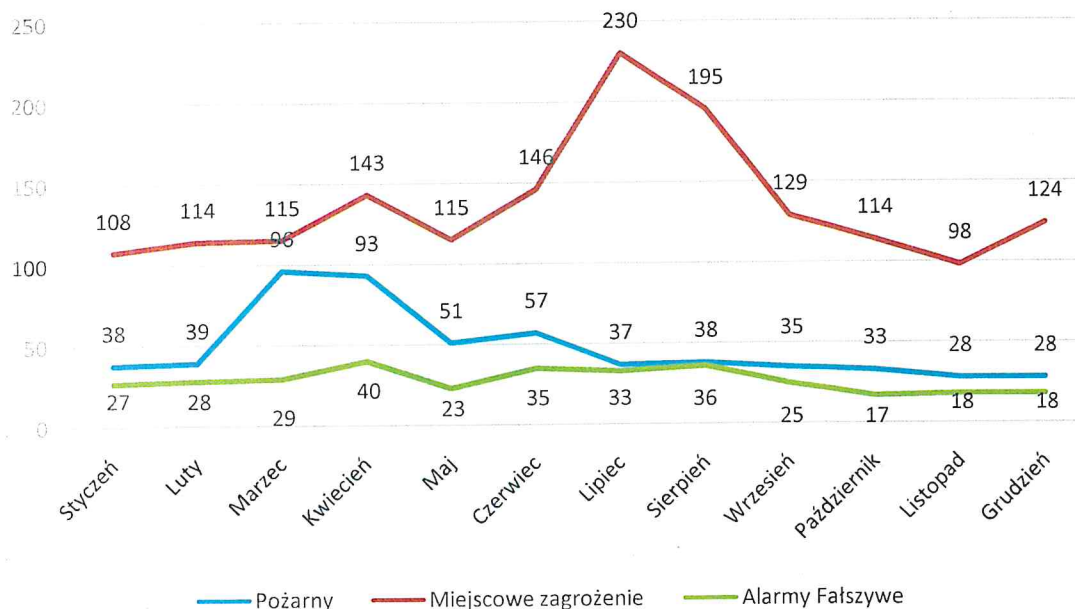
Wykres nr 7 – Wykres ilości zdarzeń ogółem w latach 2017-2021

### Ilość zdarzeń w rozbiciu na rodzaj w latach 2017 - 2021



Wykres nr 8 - Ilość zdarzeń w rozbiciu na rodzaj w latach 2017 -2021

### Interwencje Państwowej Straży Pożarnej w poszczególnych miesiącach 2021 roku



Wykres nr 9 - Interwencje jednostek ochrony przeciwpożarowej w poszczególnych miesiącach 2021 roku

Podział zdarzeń w zależności od rodzaju i wielkości z rozdziałem pod względem obszarów chronionych poszczególnych Jednostek Ratowniczo – Gaśniczych przedstawia poniższa tabela.

Obszar chroniony	Pożar					Miejscowe zagrożenia						Alarmy fałszywe			
	Razem	Małe	Średnie	Duże	Bardzo duże	Razem	Małe	Lokalne	Średnie	Duże	Gigantyczne	Razem	Złośliwe	W dobrej wierze	Z instalacji wykrywczej
JRG nr 1 "Centrum"	379	379	0	0	0	1287	351	920	16	0	0	250	15	166	69
JRG nr 2 "Porąbka"	194	192	2	0	0	344	69	266	9	0	0	79	6	51	22
<b>Łącznie</b>	<b>573</b>	<b>571</b>	<b>2</b>	<b>0</b>	<b>0</b>	<b>1631</b>	<b>420</b>	<b>1186</b>	<b>25</b>	<b>0</b>	<b>0</b>	<b>329</b>	<b>21</b>	<b>217</b>	<b>91</b>

Tabela nr 1 – Podział zdarzeń w zależności od rodzaju i wielkości pod względem obszarów chronionych

W likwidacji zdarzeń mających miejsce w **2021** roku na terenie naszego miasta brało łącznie udział: **4174** zastępów PSP i **203** zastępów OSP oraz **19237** ratowników PSP i **1038** ratowników OSP.

Prowadzenie szybkich i skutecznych działań wymagało wielokrotnie współdziałania podczas akcji z innymi służbami i instytucjami. Poniższa tabela przedstawia dane dotyczące przedmiotowego zakresu.

Rodzaj zdarzenia	Służby i instytucje współdziałające					
	Policja	Pogotowie ratunkowe	Straż Miejska	Pogotowie Energetyczne	Pogotowie Gazowe	Inne służby/instytucje
Pożar	223	27	6	29	10	58
Miejscowe zagrożenie	956	467	31	38	59	408
<b>PODSUMOWANIE:</b>	<b>1179</b>	<b>494</b>	<b>37</b>	<b>67</b>	<b>69</b>	<b>466</b>

Tabela 2 - Ilość interwencji poszczególnych służb w zdarzeniach PSP.

Rodzaj zdarzenia	Służby i instytucje współdziałające ilość osób					
	Policja	Pogotowie ratunkowe	Straż Miejska	Pogotowie Energetyczne	Pogotowie Gazowe	Inne służby/instytucje
Pożar	452	59	12	59	20	103
Miejscowe zagrożenie	2127	1153	61	77	122	1318
<b>PODSUMOWANIE:</b>	<b>2579</b>	<b>1212</b>	<b>73</b>	<b>136</b>	<b>142</b>	<b>1421</b>

Tabela 3 - Ilość osób poszczególnych służb w zdarzeniach PSP.



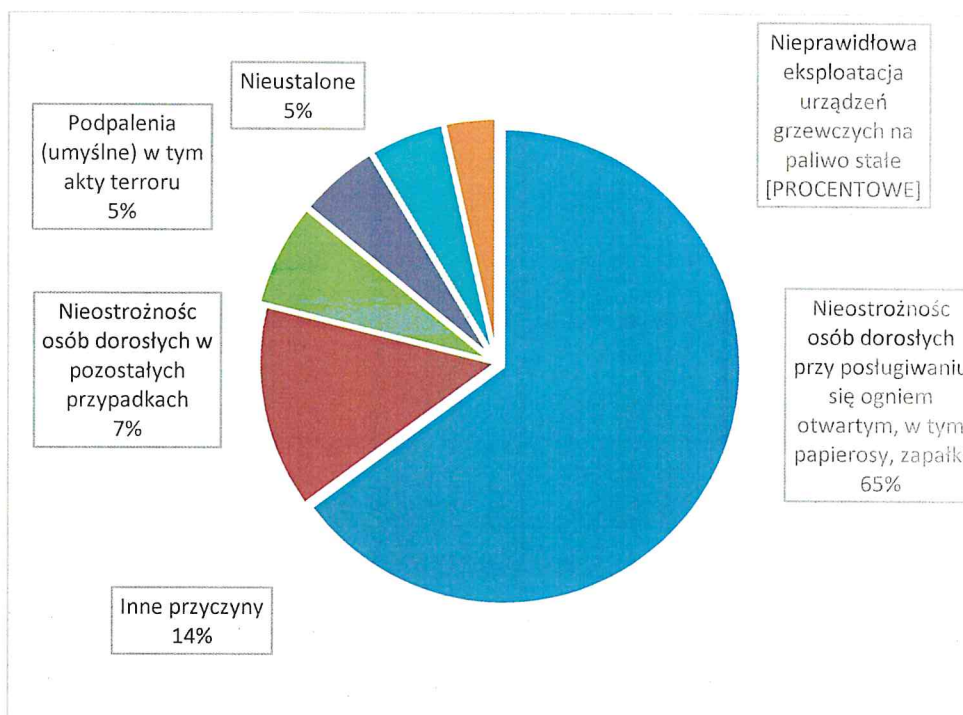
## V. WAŻNIEJSZE AKCJE RATOWNICZO – GAŚNICZE

Wśród zdarzeń, jakie miały miejsce na terenie miastaw 2021 r. przybliżyć należy te, w których działania wymagały szczególnego zaangażowania strażaków. Należą do nich między innymi:

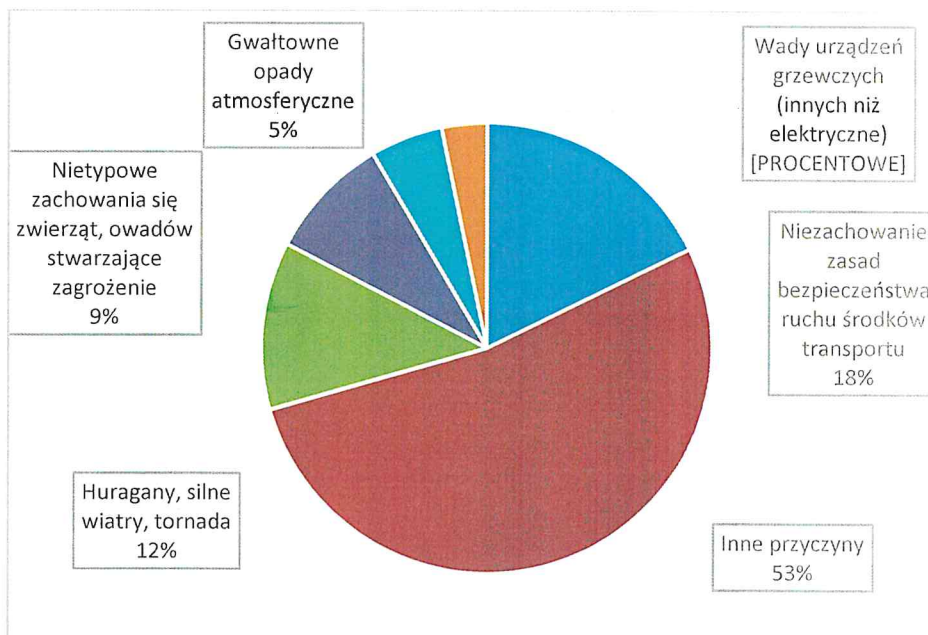
1. **Wybuch na stacji paliw** – w dniu 11.02.2021 r. na terenie stacji paliw przy ul. Braci Mieroszewskich doszło do wybuchu gazu. W wyniku zdarzenia w znacznej części uszkodzony został budynek stacji, doszło do jego pożaru, natomiast nieuszkodzona została instalacja paliwowa stacji. W skutek pożaru poszkodowanych zostało dwoje pracowników stacji. W działaniach udział brało 17 pojazdów w tym Specjalistyczna Grupa Ratownictwa Technicznego z Dąbrowy Górniczej, Specjalistyczna Grupa Poszukiwawcza z psami z Jastrzębia Zdroju oraz Grupa Operacyjna KW.
2. **Wybuch na terenie garaży** – w dniu 20.02.2021 r. na terenie garaży ul. Lenartowicza doszło do wybuchu gazu w ciągu garaży murowanych. W wyniku zdarzenia uszkodzony został budynek garaży oraz liczne pojazdy. W trakcie działań ujawniono wyciek gazu z sieci przesyłowej w związku z czym konieczna była ewakuacja mieszkańców pobliskiego bloku. Ewakuowano ok 400 osób. W zdarzeniu nikt nie odniósł obrażeń. W działaniach udział brało 11 pojazdów oraz 39 strażaków.
3. **Pożar w budynku wielorodzinnym** – w dniu 20.02.2021 r. przy ulicy Krakowskiej doszło do pożaru w mieszkaniu na trzecim piętrze budynku. W chwili przybycia zastępów pożar był w pełni rozwinięty. W wyniku pożaru śmierć poniosła jedna osoba a jedna osoba została ranna. W działaniach udział brało łącznie 5 samochodów pożarniczych oraz 20 strażaków.
4. **Pożar na terenie zakładu Raben** – w dniu 24.03.2021 r. przy ulicy Inwestycyjnej na skutek rozszczelnienia pojemnika z substancją chemiczną doszło do pożaru. Pożar został ugaszony przez pracowników a działania PSP polegały na wyznaczeniu strefy niebezpiecznej, wyeliminowaniu źródeł zapłonu oraz uszczelnieniu pozostałych pojemników. W zdarzeniu nie było osób poszkodowanych. W działaniach udział brało łącznie 10 samochodów pożarniczych oraz 31 strażaków, w tym grupa operacyjna KW PSP oraz Specjalistyczna Grupa Ratownictwa Chemiczno-Ekologicznego z Katowic.
5. **Liczne zalania i podtopienia na terenie miasta** – w dniu 31.08.2021 r. na terenie miasta doszło do licznych podtopień i zalań na skutek intensywnych opadów deszczu. Wielogodzinne działania prowadziły wszystkie zastępy PSP i OSP z terenu miasta przy wsparciu jednostek z innych miast. Podczas działań między innymi: nie dopuszczono do zalania hali przy ulicy Inwestycyjnej oraz powstrzymano rozprzestrzenianie plamy ropopochodnej na Rowie Mortimerowskim.

## VI. PRZYCZYNY I SKUTKI ZDARZEŃ

Najczęstszymi przypuszczalnymi przyczynami powstawania pożarów są: nieostrożność osób dorosłych przy posługiwaniu się ogniem otwartym. Do głównych przyczyn powstania miejscowych zagrożeń zaliczyć należy przede wszystkim: niezachowanie zasad bezpieczeństwa w ruchu środków transportu oraz silne wiatry. Przypuszczalne przyczyny powstawania pożarów i miejscowych zagrożeń przedstawiają poniższe wykresy.

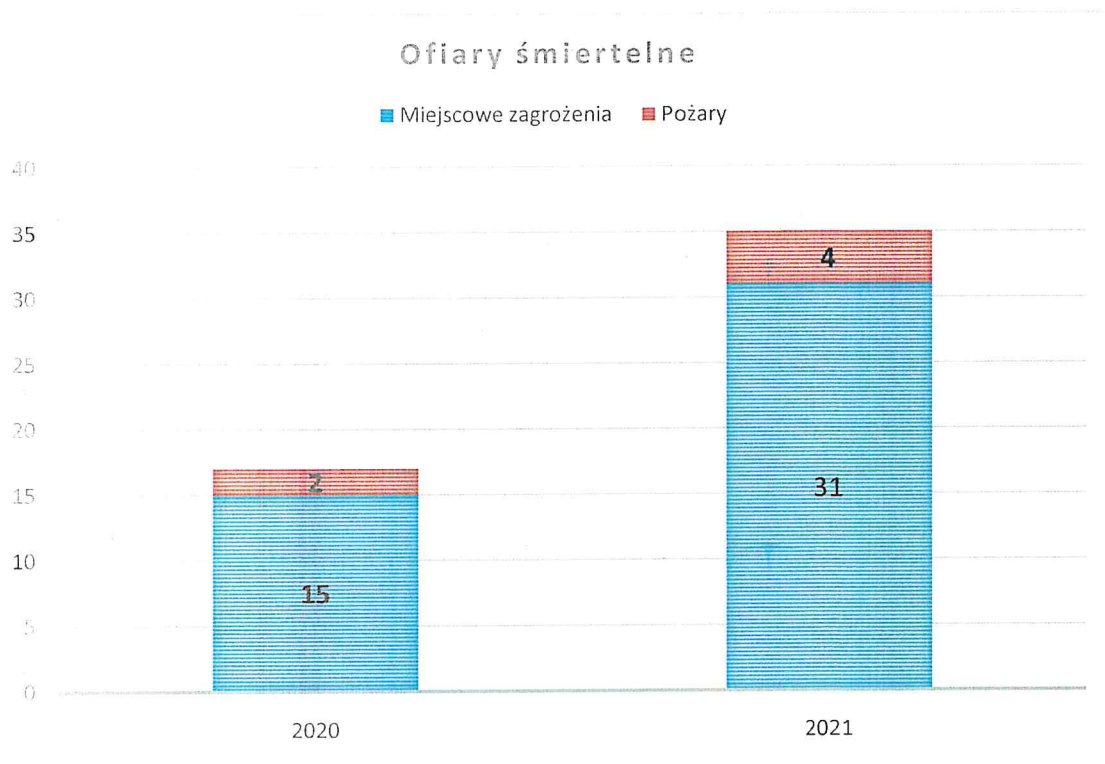


Wykres nr 10 - Przypuszczalne przyczyny powstania pożarów w 2021 roku

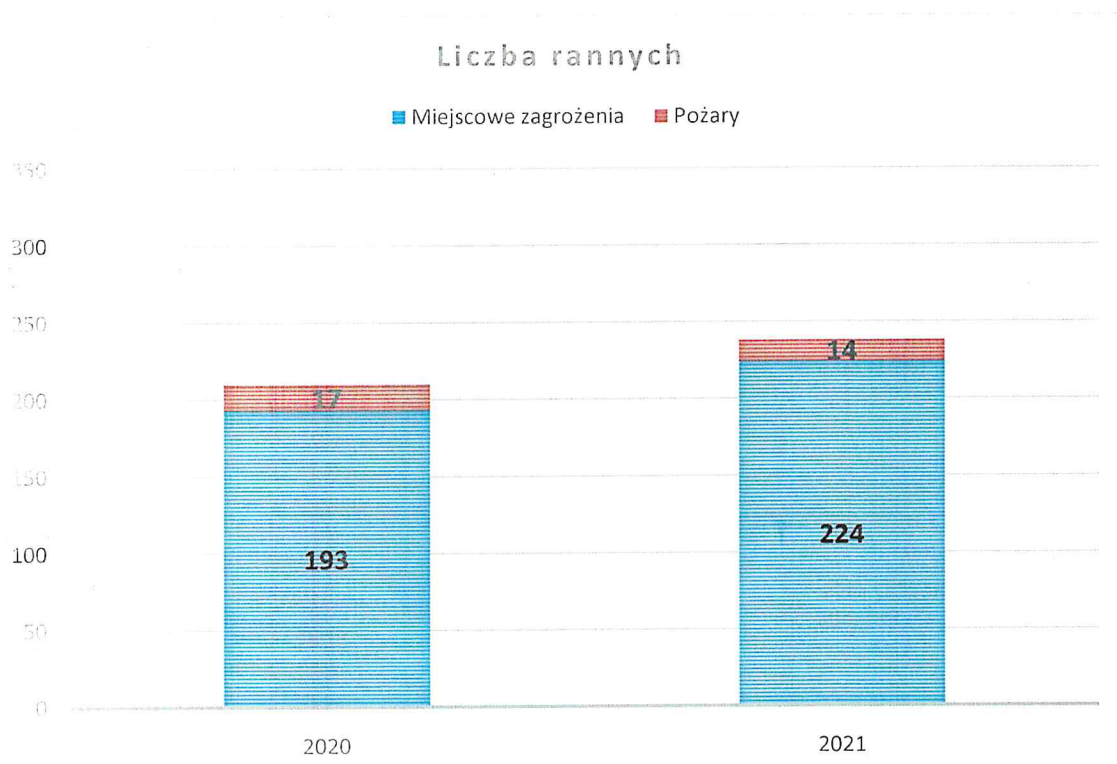


Wykres nr 11 - Przypuszczalne przyczyny powstania miejscowych zagrożeń 2021

Najistotniejszym skutkiem zdarzeń, jakie wystąpiły na terenie miasta, jest liczba ofiar i poszkodowanych. W pożarach i miejscowych zagrożeniach śmierć poniosło 35 osób (P-4, MZ-31), w tym 1 dziecko (P-0, MZ-1) a 238 zostało rannych (P-14, MZ-224), w tym 15 dzieci (P-1, MZ-14).



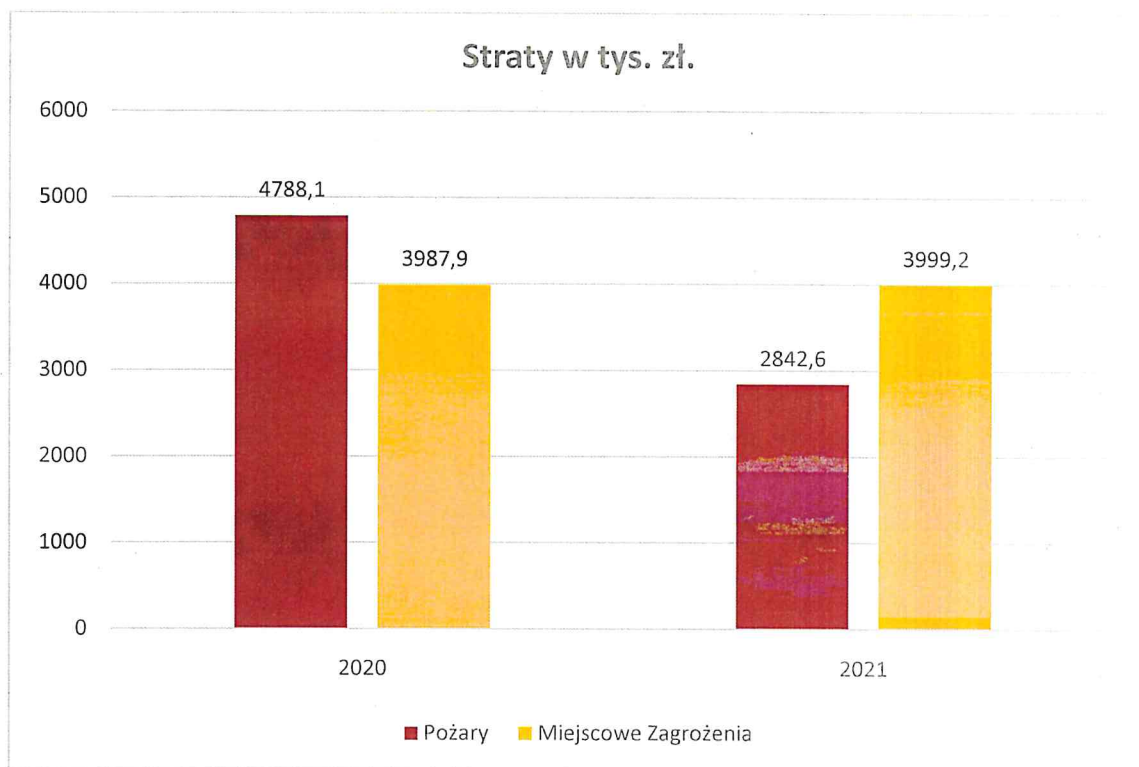
Wykres nr 12 – Liczba ofiar śmiertelnych w zdarzeniach w latach 2020-2021



Wykres nr 13 – Liczba osób rannych w zdarzeniach w latach 2020-2021



Występujące na terenie miasta zdarzenia pociągają za sobą duże straty w mieniu zarówno mieszkańców miasta jak i instytucji. Poniższy wykres przedstawia wielkość strat w latach 2020-2021

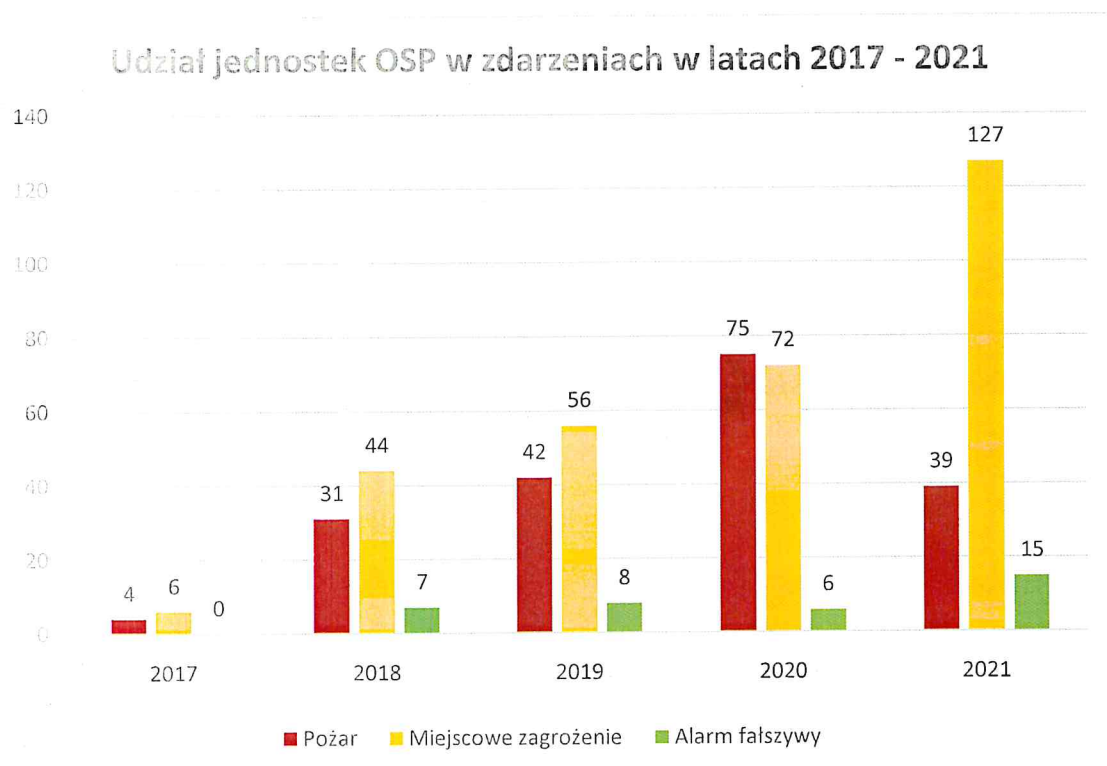


Wykres nr 14 – Ogółem straty w mieniu powstałe w zdarzeniach w latach 2020-2021

## VII. WSPÓŁPRACA Z JEDNOSTKAMI OCHOTNICZYCH STRAŻY POŻARNYCH

Ochotnicza Straż Pożarna funkcjonuje w oparciu o przepisy ustawy o stowarzyszeniach oraz ustawy o ochronie przeciwpożarowej, a jej szczegółowe zadania oraz organizację określa własny statut. Jest umundurowaną jednostką ochrony przeciwpożarowej, wyposażoną w sprzęt specjalistyczny, przeznaczoną w szczególności do walki z pożarami, klęskami żywiołowymi lub innymi miejscowymi zagrożeniami. Bezpośredni udział w działaniach ratowniczych mogą brać członkowie OSP, którzy ukończyli 18 i nie przekroczyli 65 lat życia, posiadają aktualne badania lekarskie dopuszczające ich do udziału w działaniach ratowniczych oraz odbyli szkolenie pożarnicze.

Na terenie miasta Sosnowiec funkcjonują 3 jednostki Ochotniczej Straży Pożarnej, działające poza Krajowym Systemem Ratowniczo Gaśniczym tj.: OSP w Sosnowcu-Cieślach, OSP Timken Polska, OSP w Sosnowcu Porąbce. Stanowią one ważne ogniwo w strukturze zabezpieczenia operacyjnego miasta, swoimi siłami wspierają Państwową Straż Pożarną podczas działalności informacyjnej i edukacyjnej. Dzięki wsparciu Urzędu Miasta Sosnowic oraz innych instytucji na bieżąco doposażanie są w nowy specjalistyczny sprzęt stosowany podczas akcji ratowniczych. Druhowie OSP ciągle podnoszą swoje kwalifikacje, zdobywają wiedzę uczestnicząc w różnego rodzaju szkoleniach oraz ćwiczeniach, co przekłada się na ich profesjonalne działanie podczas akcji ratowniczych. Poniższy wykres przedstawia zaangażowanie jednostek ochotniczych straży pożarnych podczas działań ratowniczo-gaśniczych.



Wykres nr 15 - Udział jednostki OSP w zdarzeniach w rozbiciu na rodzaj w latach 2017-2021

<b>Udział jednostki OSP w Sosnowcu-Cieślach w zdarzeniach</b>			
<b>Rok</b>	<b>Pożar</b>	<b>Miejscowe zagrożenie</b>	<b>Alarm fałszywy</b>
2017	4	6	0
2018	31	44	7
2019	42	56	8
2020	63	64	6
2021	30	72	14
<b>Udział jednostki OSP w Sosnowcu Porąbce w zdarzeniach</b>			
<b>Rok</b>	<b>Pożar</b>	<b>Miejscowe zagrożenie</b>	<b>Alarm fałszywy</b>
2020	12	8	0
2021	9	55	1

Tabela 4 – Udział jednostek OSP w zdarzeniach w latach 2016-2021 w rozbiciu na jednostki

Spoglądając na zestawienia dotyczące ilości interwencji na terenie miasta w ubiegłych latach można zauważyć, że liczba zdarzeń, w których udział bierze jednostka OSP, ma tendencję wzrostową. Niewątpliwym jest, że jednostki OSP będą coraz częściej wykorzystywane, jako zastępy pomocnicze dla Państwowej Straży Pożarnej podczas zdarzeń. To daje jednoznaczny obraz, że należy wspierać druhów w ich działaniach.

W strukturach Ochotniczych Straży Pożarnych na terenie miasta Sosnowiec zrzeszonych jest 132 druhów, z czego 80 jest czynnymi ratownikami biorącymi bezpośredni udział w działaniach ratowniczych. Każdy z ochotników biorący udział w działaniach ratowniczych posiada aktualne badania lekarskie dopuszczające do udziału w działaniach ratowniczych oraz odbyte szkolenie pożarnicze.

W 2021 roku Komenda Miejska Państwowej Straży Pożarnej w Sosnowcu zorganizowała i przeprowadziła szkolenie podstawowe strażaków ratowników ochotniczych straży pożarnych w wyniku, którego ocenę pozytywną z egzaminu końcowego uzyskało 16 druhów i tym samym uzyskali możliwość bezpośredniego uczestnictwa w działaniach ratowniczych. Ponadto w ubiegłym roku odbyło się szkolenie kierowców-konserwatorów sprzętu ratowniczego ochotniczych straży pożarnych, celem przedmiotowego szkolenia jest przygotowanie kierowców-konserwatorów sprzętu OSP do wykonywania zadań operatora sprzętu, obsługi samochodów pożarniczych oraz urządzeń z silnikami spalinowymi stanowiących wyposażenie jednostek OSP. W 2021 roku pozytywną ocenę z egzaminu końcowego uzyskało 16 druhów.

Współpraca Państwowej Straży Pożarnej w Sosnowcu z Ochotniczymi Strażami Pożarnymi układa się bardzo dobrze. Funkcjonariusze PSP pomagają w pozyskiwaniu publicznych środków finansowych z dotacji celowej budżetu państwa przekazywanej przez Ministra Spraw Wewnętrznych

i Administracji przeznaczonej na dofinansowanie Ochotniczych Straży Pożarnych na doposażenie służb ratowniczych.

- z Ministerstwa Spraw Wewnętrznych i Administracji blisko 3,5 tys. zł. na zakup sprzętu ratowniczo-gaśniczego, (OSP Cieśle), (OSP Porąbka).
- z Ministerstwa Spraw Wewnętrznych i Administracji 10 tys. zł. na zakup wyposażenia osobistego (OSP Cieśle), (OSP Porąbka).

Aktualnie największym problemem jest zaplecze garażowe jednostki OSP w Sosnowcu Cieślach. Niezbędne jest kontynuowanie remontu oraz zwiększenie ilości stanowisk garażowych, co przełoży się na wzrost czynnego udziału jednostki w działaniach ratowniczo - gaśniczych.

W celu umożliwienia dalszego dynamicznego rozwoju jednostki Ochotniczej Straży Pożarnej w Sosnowcu Porąbce oraz zwiększenia poziomu zabezpieczenia operacyjnego miasta Sosnowiec konieczne jest wsparcie jednostki w pozyskaniu własnej siedziby wraz z miejscem garażowym dla samochodów będących na jej wyposażeniu. Obecnie jednostka wynajmuje jeden z boksów garażowych w budynku Teatru Zagłębia przy ulicy Legionów 20. Wskazane jest aby lokalizacja siedziby obejmowała południowo-wschodnią część miasta (dzielnice Juliusz, Porąbka, Kazimierz) tak by stanowiło realne wsparcie dla jednostki ratowniczo-gaśniczej nr 2.

Należy zwrócić także uwagę na fakt, iż jednostki Ochotniczej Straży Pożarnej na terenie miasta Sosnowiec spełniają wymagania, minimalnego poziomu wyszkolenia dla członków OSP jednostek niewłączonych do Krajowego Systemu Ratowniczo – Gaśniczego, jednakże w dalszym ciągu wymagają doposażenia w podstawowy sprzęt umożliwiający efektywne prowadzenie działań ratowniczo-gaśniczych.



## VIII. DZIAŁALNOŚĆ KONTROLNO – ROZPOZNAWCZA

### 1. KONTROLE BEZPIECZEŃSTWA PRZECIWPOŻAROWEGO

Komenda Miejska PSP przeprowadziła w 2021 roku ogółem 120 kontroli w 136 obiektach. W wyniku przeprowadzonego postępowania administracyjnego wydano 104 decyzje administracyjne w sprawie usunięcia uchybień lub prolongujących termin realizacji zaleceń.

W 2021 roku w sumie ujawniono 203 nieprawidłowości i uchybień z zakresu przestrzegania przepisów ochrony przeciwpożarowej mających wpływ na bezpieczeństwo użytkownika skontrolowanych obiektów. Najwięcej nieprawidłowości, podobnie jak w latach ubiegłych, dotyczyło warunków ewakuacji.

Ważniejsze obiekty, w których przeprowadzono czynności kontrolno – rozpoznawcze to:

- ✓ Miejska Biblioteka Publiczna, ul. Kościelna 11;
- ✓ Klub muzyczny Inferno Club, ul. Targowa 9;
- ✓ Centrum Dystrybucyjne Jeronimo Martins Polska S.A., ul. Innowacyjna 6;
- ✓ Hala produkcyjno - magazynowa SAPA Polska, ul. Narutowicza Gabriela 53;
- ✓ Szkoły i uczelnie:
  - Szkoła Centrum Nauki i Biznesu ŻAK zlokalizowana w budynku administracyjno – biurowym przy ul. Mioszewska Braci 122;
  - Szkoła prywatna, ul. mjr Henryka Hubala-Dobrzańskiego 124;
  - Zespół Szkół Katolickich im. św. Jana Bosko, ul. Mariacka 18;
  - Uniwersytet Śląski - Wydział Nauk o Ziemi, ul. Będzińska 60;
  - Uniwersytet Śląski - Wydział Humanistyczny, ul. gen. Stefana Grot-Roweckiego 5;
- ✓ Budynki mieszkalne wielorodzinne:
  - Budynek mieszkalny wielorodzinny, ul. Szymanowskiego 59;
  - Budynek mieszkalny wielorodzinny, ul. Bartosza Głowackiego 3;
  - Budynek mieszkalny wielorodzinny, ul. Szkolna 3;
  - Budynek mieszkalny wielorodzinny, ul. Sielecka 32;
  - Budynek mieszkalny wielorodzinny, ul. Baczyńskiego Krzysztofa Kamila 37;
  - Budynek mieszkalny wielorodzinny, ul. Zamenhofska Ludwika 26, 26a;
- ✓ Żłobki i kluby dziecięce:
  - Żłobek Miejski Oddział nr 1, ul. Wojska Polskiego 19;
  - Żłobek w budynku mieszkalnym wielorodzinnym, ul. Wyspiańskiego Stanisława 87;
  - Żłobek Miejski Oddział nr 1, ul. Wojska Polskiego 19;
  - Zespół Szkół Ogólnokształcących nr 11 zlokalizowany przy ul. Skwerowa 21, w którym mieści się Żłobek Miejski;
  - Budynek mieszkalny wielorodzinny, ul. Kossaka Juliusza 18, w którym mieści się Żłobek Prywatny;
- ✓ Obiekty sportowe i rekreacyjne:
  - Kompleks Rekreacyjno - Sportowy Górka Śródulska, ul. 3 Maja 51;
  - Miejski Ośrodek Sportu i Rekreacji - Basen ZSO, ul. Bohaterów Monte Cassino 46a;
  - Kompleks Piłkarski, ul. Kresowa 1;
  - Stadion Zimowy, ul. Zamkowa 2;
  - Hala Widowiskowo – Sportowa, ul. Żeromskiego Stefana 4.

Dwukrotnie, w ciągu roku, skontrolowano wszystkie znajdujące się w rejonie miasta kompleksy leśne wchodzące w skład Nadleśnictwa Chrzanów, Nadleśnictwa Siewierz, Wspólnoty Leśnej Sławków oraz podmioty mające wpływ na bezpieczeństwo pożarowe kompleksów leśnych. W sumie przeprowadzono 10 kontroli.

W zakresie spełnienia wymogów bezpieczeństwa w zakładzie o dużym ryzyku wystąpienia poważnej awarii przemysłowej dwukrotnie skontrolowano Raben Logistics Polska Sp. z o.o., Oddział w Sosnowcu, przy ul. Inwestycyjnej 4.

W kwietniu oraz maju w ramach wsparcia działań operacyjnych funkcjonariuszy policji w zakresie nadzoru nad przestrzeganiem obostrzeń sanitarnych związanych z zagrożeniem epidemiologicznym COVID-19 skontrolowano część hoteli oraz siłowni znajdujących się na terenie miasta:

- ✓ Hotel Orion, ul. Przyjaciół Żołnierza 5a;
- ✓ Boutique Hotel, ul. Partyzantów 11;
- ✓ Hotel Okrąglak, ul. Narutowicza Gabriela 59;
- ✓ Hotel Sielec, ul. Narutowicza Gabriela 57,
- ✓ Hotel DOM GÓRNIKA, ul. Wojska Polskiego 100;
- ✓ Hostel Mikołajczyka59, ul. Mikołajczyka Stanisława 59;
- ✓ Hotel Irys, ul. Małobądzka 1;
- ✓ EuroHotel Sosnowiec, ul. Broniewskiego Władysława 30;
- ✓ Sport Poziom 450, ul. Narutowicza Gabriela 51;
- ✓ Siłownia Max-Gym, ul. Narutowicza Gabriela 51A.

Zgodnie z art. 56 Prawa Budowlanego prowadzono odbiory obiektów przekazywanych do użytkowania. W związku z otrzymanymi zgłoszeniami przeprowadzono czynności kontrolno – rozpoznawcze w 34 obiektach przed przystąpieniem do ich eksploatacji, związane ze sprawdzeniem stanu ochrony przeciwpożarowej oraz zgodności ich wykonania z projektem budowlanym. Do najważniejszych obiektów należą:

- ✓ Hala sportowa MOSiR, ul. Baczyńskiego Krzysztofa Kamila 4;
- ✓ Szkoła CKZiU, ul. Kilińskiego 31;
- ✓ Komenda Miejska Policji, ul. Janowskiego Aleksandra;
- ✓ Śląski Uniwersytet Medyczny - Wydział Nauk Farmaceutycznych, ul. Jagiellońska 4;
- ✓ Budynek Zakładu Doskonalenia Zawodowego, ul. Sienkiewicza Henryka 25;
- ✓ Żłobek Miejski zlokalizowany w Zespole Szkół Ogólnokształcących nr 11 przy ul. Skwerowa 21;
- ✓ Budynki handlowo - usługowe:
  - Pawilon handlowy Biedronka, ul. Będzińska 13;
  - Pawilon handlowy Stokrotka, ul. gen. Józefa Hallera 1;
  - Pawilon handlowy Biedronka, ul. Grenadierów 2;
  - Pawilon handlowy ALDI, ul. Frankiewicza Antoniego 15;
- ✓ Budynki mieszkalne wielorodzinne:
  - Budynek mieszkalny wielorodzinny ul. gen. Tadeusza Bora – Komorowskiego 15;
  - Budynek mieszkalny wielorodzinny ul. Żelazna 1B;
  - Budynek mieszkalny wielorodzinny ul. Żelazna 1A;
  - Budynek mieszkalny wielorodzinny ul. Partyzantów;
  - Budynek mieszkalny wielorodzinny, ul. Niepodległości 7B, 7C;
  - Budynek mieszkalny wielorodzinny Zielone Tarasy, ul. Zagłębiowska 42A;
- ✓ Hale produkcyjne i magazynowe:

- Centrum Logistyczne Milowice, ul. Baczyńskiego Krzysztofa Kamila 25e – Hala „B”;
- Hala produkcyjno – magazynowa, ul. Inwestycyjna 14;
- Hala produkcyjno – magazynowa HE Zagłębie, ul. Baczyńskiego Krzysztofa Kamila 2a;
- Hala produkcyjno – magazynowa Nitrex Metal, ul. Jedności 48;
- Hala magazynowa Amtra Sp. z o.o., ul. Schonów Elżbiety i Wilhelma 3;
- Hala produkcyjno – magazynowa, ul. Inwestycyjna 8B.

W stosunku do 8 obiektów, po przeprowadzonych czynnościach kontrolno – rozpoznawczych, Komendant Miejski PSP w Sosnowcu wydał negatywne stanowisko w związku ze stwierdzonymi uchybieniami z zakresu ochrony przeciwpożarowej i brakiem zgodności wykonania z przedstawionym projektem budowlanym.

Wydano 6 opinii dotyczących imprez masowych na terenie miasta Sosnowiec. Wydanie każdej z opinii poprzedzone zostało przeprowadzeniem lustracji terenu lub obiektu, w którym impreza miała się odbyć.

W okresie między Świątami Bożego Narodzenia, a Nowym Rokiem przeprowadzono kontrole stoisk i punktów sprzedaży fajerwerków. Skontrolowano 8 podmiotów.

Podsumowując, Sekcja Kontrolno – Rozpoznawcza tutejszej Komendy podjęła działania w stosunku do ponad 600 spraw, wliczając powyższe kontrole, jak również wydane, zgodnie z posiadanymi kompetencjami opinie i postanowienia.

Pomimo panującej pandemii koronawirusa SARS-CoV-2, ilość przeprowadzonych kontroli przez sekcję kontrolno – rozpoznawczą Komendy Miejskiej Państwowej Straży Pożarnej w Sosnowcu nie uległa znaczącej zmianie.

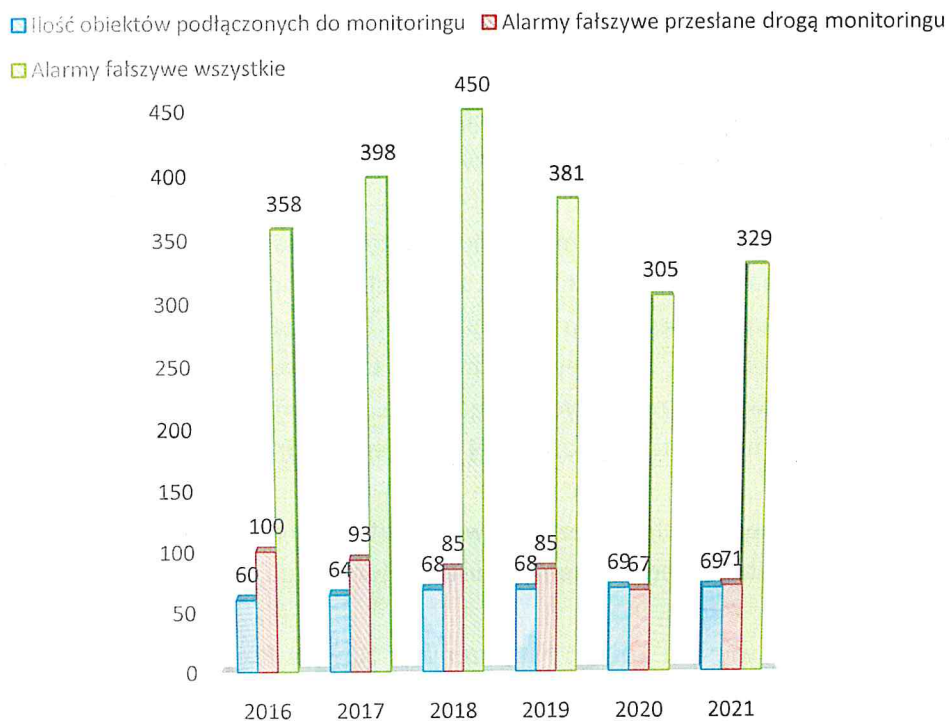
## **2. MONITORING POŻAROWY**

Obecnie operatorami monitoringu pożarowego na terenie operacyjnym KM PSP w Sosnowcu, są następujące podmioty:

1. „NOMA 2” Sp. z o.o. 40-041 Katowice, ul. Plebiscytowa 36
2. „TOTAL PROJEKT” Sp. z o.o. 41-200 Sosnowiec, ul. Opolska 8
3. „TP TELTECH” Sp. z o.o. ul. Aleja Tadeusza Kościuszki 5/7, 90-418 Łódź
4. „CNT” Sp. z o.o. ul. Kawia 4/16 lok. 15, 42-202 Częstochowa

W ramach funkcjonowania monitoringu pożarowego na terenie operacyjnym KM PSP w Sosnowcu do systemu podłączonych jest obecnie 69 obiektów.

Niezaprzeczalnym faktem jest, że w ciągu 2021 roku 89 zgłoszeń z instalacji systemu sygnalizacji pożaru zostało w sposób automatyczny przekazanych do tut. Komendy, z czego aż 71 zgłoszeń stanowiły alarmy fałszywe.



Wykres nr 16 - Ilość alarmów fałszywych generowanych przez systemy w odniesieniu do wszystkich alarmów fałszywych.

W latach 2020/21r. zaobserwowany został spadek alarmów fałszywych generowanych przez systemy sygnalizacji pożarowej względem lat poprzednich, co spowodowane jest ograniczoną działalnością części obiektów podłączonych do monitoringu.

### 3. OBIEKTY I TERENY, W OBRĘBIE KTÓRYCH GROMADZONE SĄ ODPADY

W związku z nowelizacją z dnia 20 lipca 2018r. Ustawy o odpadach wprowadzono obowiązek opracowania operatu przeciwpożarowego przez podmioty wytwarzające, zbierające lub przetwarzające odpady. Przedmiotowe operaty opiniowane są przez Komendanta Miejskiego PSP w Sosnowcu poprzez wydanie postanowienia w sprawie uzgodnienia warunków ochrony przeciwpożarowej. W toku dalszego postępowania, na wniosek Prezydenta Miasta Sosnowca lub Marszałka Województwa Śląskiego przeprowadzane są czynności kontrolno – rozpoznawcze obiektów i terenów, w obrębie, których gromadzone są odpady w zakresie spełnienia wymagań określonych w przepisach dotyczących ochrony przeciwpożarowej, o których mowa w operacie przeciwpożarowym oraz w wydanym postanowieniu. W ramach prowadzonej działalności przez sekcję kontrolno-rozpoznawczą w 2021 roku wśród obiektów skontrolowanych znalazły się:

- ✓ Zakład Przerobu Odpadów Wydobywczych CTL Haldex S.A., ul. Długa 90;
- ✓ Składowisko odpadów Global Krzysztof Sikorski, ul. Ostrogórska 38;
- ✓ Stacja demontażu pojazdów Auto-Box, ul. Niwecka 8a;
- ✓ Centrum Dystrybucyjne Jeronimo Martins Polska S.A., ul. Innowacyjna 6;
- ✓ Toolmex Serwis, ul. Lenartowicza Teofila 73;
- ✓ Miejskie Przedsiębiorstwo Gospodarki Odpadami Sp. z o.o., ul. Grenadierów 21;
- ✓ Wyrobiska popiaskowe - CTL Maczki Bór, Bór Wschód 2B oraz Bór Zachód 2A, Rekultywacja wyrobisk CTL Maczki-Bór S.A., ul. Długa 90;
- ✓ Budynek produkcyjny Promus Katowice, ul. Społeczna 8a, 41-214 Sosnowiec;
- ✓ Bitron Poland Sp. z o.o., ul. Jedności 46.



W toku przeprowadzonych czynności kontrolnych na terenie w/w obiektów wydano 18 postanowień, z czego 9 w przedmiocie spełnienia wymagań określonych w art. 41 ust. 3a Ustawy o Odpadach, a 9 w przedmiocie spełnienia wymagań określonych w art. 183c Ustawy Prawo Ochrony Środowiska.

Ponadto, w ramach czynności operacyjnych oraz kontrolno – rozpoznawczych prowadzono nadzór nad niezalegalizowanymi składowiskami i wysypiskami odpadów, w sprawach których toczą się odrębne postępowania w Prokuraturze Okręgowej w Katowicach, Prokuraturze Rejonowej Sosnowiec – Północ oraz Prokuraturze Rejonowej Sosnowiec – Południe takie jak:

- ✓ Hala magazynowa ul. Mikołajczyka 59a;
- ✓ Plac magazynowy ul. Radocha – wydano Postanowienie opiniujące pozytywnie sprawę niezwłocznego usunięcia odpadów;

W ramach działalności komórek: operacyjnej oraz kontrolno – rozpoznawczej trwają czynności wobec wszystkich z ujawnionych nielegalnych składowisk odpadów na terenie miasta Sosnowca.

## IX. DZIAŁALNOŚĆ INFORMACYJNA I EDUKACYJNA

Prewencja społeczna to dostarczenie wiedzy oraz informacji, zmiana postaw i wzrost świadomości społeczeństwa. Komenda Miejska Państwowej Straży Pożarnej w Sosnowcu realizuje te zadania poprzez inicjowanie, prowadzenie i koordynowanie działań i programów dotyczących ochrony przeciwpożarowej, ratownictwa, obrony cywilnej i ochrony ludności, edukację na rzecz bezpieczeństwa publicznego oraz prowadzenie działalności popularyzatorskiej i promocyjnej, które powinny zwrócić uwagę lokalnej społeczności, a w szczególności młodych ludzi, na kwestie związane z bezpieczeństwem. Mając powyższe na uwadze Komenda Miejska Państwowej Straży Pożarnej w Sosnowcu na bieżąco aktualizuje informacje zamieszczane na stronie internetowej tutejszej komendy, dotyczące zachowań w różnych sytuacjach mogących grozić utracie zdrowia lub życia.

W ramach prewencji społecznej Państwowa Straż Pożarna w Sosnowcu w 2021 roku uczestniczyła

w następujących akcjach:

- „Czad i Ogień. Obudź czujność”, kampania społeczna Wojewody Śląskiego realizowana w ramach rządowego programu ograniczania przestępczości i aspołecznych zachowań „Razem bezpieczniej”,
- „Kręci mnie bezpieczeństwo” pod patronatem Ministerstwa Spraw Wewnętrznych i Administracji,
- „Czujka na straży Twojego bezpieczeństwa!” ogólnopolska kampania edukacyjno – informacyjna Państwowej Straży Pożarnej uświadamiająca jak duże niebezpieczeństwo dla zdrowia i życia stanowi tlenek węgla.

W ubiegłym roku działalność informacyjna i edukacyjna została skutecznie ograniczona ze względu na panującą pandemię koronawirusa. Jednak na początku roku szkolnego w ramach organizowanych przez Dyrektorów placówek oświatowych ćwiczeń z zakresu praktycznego sprawdzenia organizacji i warunków ewakuacji zostały przeprowadzone z zachowaniem reżimu sanitarnego prelekcje dla uczniów.

Podczas kampanii „Czujka na straży Twojego bezpieczeństwa!” funkcjonariusze przekazują czujniki tlenku węgla, które zakupił Wojewoda Śląski z przeznaczeniem dla mieszkańców naszego województwa. Czujniki są przekazywane, w trakcie prowadzenia działań ratowniczych w budynkach mieszkalnych, związanych z emisją tlenku węgla. Przekazanie przedmiotowych czujek jest poprzedzone informacją na temat właściwej eksploatacji instalacji dymowych i wentylacyjnych oraz urządzeń grzewczych. Funkcjonariusze przypominają o konieczności zapewnienia drożności i szczelności przewodów kominowych dymowych i wentylacyjnych. Ponadto uświadamiamy mieszkańców, iż czujniki tlenku węgla nie mają za zadanie zapobiegać ulatnianiu się tego gazu, a wyłącznie ostrzegać przed potencjalnym zagrożeniem. Celem głównym kampanii jest zmniejszenie liczby ofiar pożarów i zatruc tlenkiem węgla w mieszkaniach oraz domach jednorodzinnych. Celami szczegółowymi są: podniesienie poziomu wiedzy na temat: zagrożeń związanych z pożarem w mieszkaniach lub domach jednorodzinnych, zagrożeń związanych z emisją tlenku węgla, zapewnienie właściwej ewakuacji oraz sposobów powiadamiania służb ratowniczych. Istotnym jest uświadomienie odbiorcom kampanii korzyści, jakie niesie za sobą zamontowanie i właściwa eksploatacja czujek dymu i tlenku węgla w mieszkaniach lub domach jednorodzinnych.

Rok 2021 to również działania związane ze zwalczaniem zagrożenia koronawirusem SARS-CoV-2. Od początku pandemii Państwowa Straż Pożarna wspiera w tym zakresie inne służby i instytucje. W związku z walką z pandemią sosnowieccy strażacy pomagali przy tworzeniu

przyspitalnych polowych izb przyjęć a także mobilnych punktów pobrań, udostępniając namioty i zapewniając ich obsługę techniczną.

Druhowie z ochotniczych straży pożarnych angażowali się w działania związane ze zwalczaniem zagrożenia koronawirusem SARS-CoV-2 realizując akcję informacyjną oraz rozdając maski ochronne dla mieszkańców Sosnowca. Druhowie aktywnie uczestniczyli w programie pt. #SzczepimysięzOSP organizowanym przez Ministra Spraw Wewnętrznych i Administracji przy pomocy Komendanta Głównego Państwowej Straży Pożarnej w ramach, którego realizowano promocję i zapewnienie większej dostępności szczepień poprzez transport pacjenta do punktu szczepień lub innego miejsca wykonywania szczepienia. Ponadto w sierpniu ubiegłego roku druhowie uczestniczyli w działaniach związanych z organizowaniem mobilnych punktów szczepień przy parafiach.

## X. DZIAŁALNOŚĆ KWATERMISTRZOWSKO - TECHNICZNA

W ramach zagadnień kwatermistrzowsko – technicznych, dotyczących poprawy stanu wyposażenia strażaków i ich bezpieczeństwa podczas wykonywania zadań w akcjach ratowniczo-gaśniczych, w 2021 roku zakupione zostały przedmioty wyposażenia specjalnego, środki ochrony indywidualnej, ekwipunku osobistego strażaków między innymi: ubrania specjalne, obuwie specjalne, rękawice strażackie, ubrania koszarowe, kominiarki niepalne oraz bielizna termoaktywna. Wyżej wymienione zakupy zostały zrealizowane między innymi ze środków własnych komendy, na łączną kwotę 92,5 tys. zł. oraz z budżetowej rezerwy celowej na „Przeciwdziałanie i usuwanie skutków klęsk żywiołowych” o wartości 20 tys. zł, która została wydatkowana na zakup 97 szt. kominiarek niepalnych.

Ponadto Komenda Miejska Państwowej Straży Pożarnej w Sosnowcu pozyskała w ramach nieodpłatnego przekazania z Komendy Wojewódzkiej PSP w Katowicach sorbent w ilości 600 kg, dyspergent w ilości 120 kg, a także neutralizatory i sorbenty o wartości 4,8 tys. zł (również w ramach współpracy z Komendą Wojewódzką PSP w Katowicach). Dodatkowo w ramach własnych środków finansowych zakupiono neutralizator oraz dyspergent na łączną kwotę ponad 4 tys. zł.

Dodatkowo w ubiegłym roku Komenda Wojewódzka PSP w Katowicach przekazała dla funkcjonariuszy tutejszej komendy środki ochrony indywidualnej o wartości ponad 81,5 tys. zł. a także nieodpłatnie na majątek tutejszej Komendy system odkażania Decon – przenośny - o wartości ponad 6 tys. zł.

Na zakup sprzętu specjalistycznego, tj. sprzętu do ratownictwa wysokościowego, wodnego, medycznego itp., w ubiegłym roku wydatkowano łącznie kwotę prawie 55 tys. zł.

Tutejsza Komenda w ramach modernizacji systemu lokalizacji pojazdów ratowniczych zakupiła nowe urządzenia wraz z licencjami na kwotę ponad 6 tys. zł.

Ponadto dzięki wsparciu firmy ArcelorMittal Poland Komenda Miejska PSP w Sosnowcu zakupiła wielofunkcyjny przyrząd pomiarowy GT-44 GMI, który jest wykorzystywany podczas akcji ratowniczo-gaśniczych przez strażaków tut. komendy. Zakup miernika sfinansowano ze środków finansowych firmy ArcelorMittal Poland w kwocie 6 tys. zł oraz z budżetu tut. komendy w kwocie około 2 tys. zł.

W roku 2021 Komenda Miejska Państwowej Straży Pożarnej w Sosnowcu, w ramach pozyskanych środków finansowych na realizację zadań obejmujących przeciwdziałaniu pandemii koronawirusa zakupiła lekki samochód kwatermistrzowski Fiat Talento, kamerę termowizyjną oraz defibrylator AED na łączną kwotę 140 tys. zł. Ponadto zakupiono niezbędne środki ochrony do walki z COVID-19, tj. rękawiczki medyczne, maseczki, płyny do dezynfekcji, testy na COVID-19, kombinezony itp. na łączną kwotę 90 tys. zł. Dodatkowo w ramach przyznanych środków finansowych tutejsza komenda zakupiła namiot pneumatyczny wraz z wyposażeniem na kwotę 38 tys. zł.

W ramach własnego budżetu tut. Komenda zakupiła materace do Jednostki Ratowniczo-Gaśniczej nr 2 „Porąbka” na łączną kwotę ponad 14 tys. zł. , profesjonalne fotele dyspozytorskie a także nowe wyposażenie przeznaczone do odpoczynku na Stanowisku Kierowania Komendanta Miejskiego na kwotę ponad 6 tys. zł. Powyższy asortyment zakupiono w celu poprawy warunków socjalno-bytowych oraz ergonomii pracy. Ponadto doposażyliśmy jednostki ratowniczo – gaśnicze w nowy sprzęt do pielęgnacji terenów zielonych o wartości ponad 10 tys. zł. Tut. Komenda w 2021 r. doposażyła w niezbędny sprzęt sportowy pomieszczenie siłowni, łączna wartość zrealizowanego zadania wyniosła ponad 5 tys. zł.

Samochody Komendy Miejskiej Państwowej Straży Pożarnej w Sosnowcu w roku 2021 przejechały prawie 69 526 km, co skutkowało zużyciem paliw płynnych i smarów o wartości prawie



161 tys. zł. Koszt wykonania napraw samochodów oraz sprzętu silnikowego wyniósł w roku 2021 ponad 56 tys. zł.

Komenda Miejska PSP w Sosnowcu do realizacji zadań ustawowych dysponuje następującymi samochodami pożarniczymi:

Lp.	Oznaczenie	Nazwa	Ilość	Rok produkcji
<b>Komenda Miejska PSP w Sosnowcu</b>				
1.	SLKw	Lekki samochód kwatermistrzowski	2	1993 2021
2.	SLOp	Lekki samochód operacyjny	3	2000 2012 2018
3.	SLBus	Lekki samochód typu BUS	1	2015
<b>Jednostka Ratowniczo Gaśnicza Nr 1 „Centrum”</b>				
4.	GBA-Pr	Średni samochód ratowniczo – gaśniczy	1	2006
5.	GBA-Rt	Średni samochód ratowniczo – gaśniczy	1	2014
6.	GCBA-Rt	Ciężki samochód ratowniczo – gaśniczy	1	2009
7.	SLPgaz	Lekki samochód specjalny – ochrona dróg oddechowych	1	1997
8.	SLRR	Lekki samochód rozpoznawczo – ratowniczy	1	2016
9.	<b>SD-32</b>	<b>Średni samochód ratowniczy z drabiną mechaniczną</b>	<b>1</b>	<b>2020</b>
<b>Jednostka Ratowniczo Gaśnicza Nr 2 „Porąbka”</b>				
10.	GBA-Rt	Średni samochód ratowniczo – gaśniczy	1	2014
11.	GCBA	Ciężki Samochód ratowniczo – gaśniczy	1	2002
12.	SD37	Samochód z drabiną mechaniczną 37m	1	1993
13.	SCD42	Samochód ciężki z drabiną mechaniczną 42m	1	2016
14.	SLRR	Lekki samochód rozpoznawczo – ratowniczy	1	2017
15.	SLOp	Lekki samochód operacyjny	1	2006

Tabela nr 3 – Pojazdy pożarnicze na wyposażeniu KM PSP w Sosnowcu.

Podjęcie skutecznych działań ratowniczych możliwe jest dzięki posiadaniu specjalistycznego sprzętu ratowniczego, do którego należą między innymi: łódzie, motopompy pływające i przenośne przeznaczone do wody czystej i zanieczyszczonej, piły i pilarki do drewna, stali i betonu, narzędzia hydrauliczne, armatura wodno – pianowa, urządzenia pneumatyczne, zestawy medyczne PSP R1 i R2, oraz defibrylatory, agregaty prądotwórcze, urządzenia pomiarowe substancji niebezpiecznych, sprzęt oświetleniowy oraz sprzęt ratownictwa wysokościowego i wodnego.

## XI. DZIAŁALNOŚĆ FINANSOWA

Plany finansowe Komendy Miejskiej PSP w Sosnowcu realizowane były zgodnie z dotacjami celowymi na zadania z zakresu administracji rządowej. Dotacje celowe na 2021r. zostały zaplanowane w wysokości 12.354.000,00 zł. W ciągu roku na podstawie Decyzji Wojewody Śląskiego z budżetu państwa zostały dokonane następujące zwiększenia budżetu jednostki w tym między innymi:

- **Decyzja FBI.3111.44.9.2021 z dnia 11.03.2021 r. – 51.742,00 zł,**  
środki pochodzące z ustawy budżetowej na 2021 rok, przeznaczono na wypłatę należności dla funkcjonariuszy związanych ze zwiększeniem dobowych stanów etatowych,
- **Decyzja FBI.3111.44.12.2021 z dnia 12.03.2021 r. – 23.000,00 zł,**  
środki pochodzące z rezerwy celowej budżetu państwa poz. 56, przeznaczono na sfinansowanie w I półroczu 2021 roku wypłaty świadczenia motywacyjnego strażakom pełniącym służbę w komendach Państwowej Straży Pożarnej,
- **Decyzja FBI.3111.44.39.2021 z dnia 9.07.2021 r. – 7.110,00 zł,**  
środki pochodzące z rezerwy celowej budżetu państwa poz. 56, przeznaczono na sfinansowanie w miesiącach lipiec – sierpień 2021 roku wypłaty świadczenia motywacyjnego strażakom pełniącym służbę w Komendach Państwowej Straży Pożarnej,
- **Decyzja FBI.3111.44.55.2021 z dnia 27.08.2021 r. – 37.811,00 zł,**  
środki pochodzące z ustawy budżetowej na 2021 rok, przeznaczono na wypłatę należności dla funkcjonariuszy związanych ze zwiększeniem dobowych stanów etatowych,
- **Decyzja FBI.3111.44.72.2021 z dnia 10.09.2021 r. – 16.500,00 zł,**  
środki pochodzące z rezerwy celowej budżetu państwa poz. 56, przeznaczono na sfinansowanie w miesiącach wrzesień – grudzień 2021 roku wypłaty świadczenia motywacyjnego strażakom pełniącym służbę w Komendach Państwowej Straży Pożarnej,
- **Decyzja FBI.3111.198.4.2021 z dnia 3.11.2021 r. – 517.543,00**  
środki pochodzące z ustawy budżetowej (nowelizacja) na 2021 rok, przeznaczono na wynagrodzenia i pochodne z przeznaczeniem na dodatkowy fundusz motywacyjny dla pracowników i funkcjonariuszy Komend Państwowej Straży Pożarnej,
- **Decyzja FBI.3111.44.114.2021 z dnia 20.12.2021 r. – 20.000,00 zł,**  
środki pochodzące z rezerwy celowej budżetu państwa poz. 4, przeznaczono na wydatki ponoszone przez jednostki organizacyjne Państwowej Straży Pożarnej w związku z prowadzeniem działań związanych z przeciwdziałaniem i usuwaniem skutków klęsk żywiołowych w roku 2021, tj. powódzie, silne wiatry, gwałtowne burze, trąby powietrzne, intensywne opady deszczu i osuwiska ziemi.

Dodatkowo na podstawie Uchwały nr 738/XLII/2021 Rady Miejskiej w Sosnowcu oraz Zarządzenia Prezydenta Miasta Nr 200 z dnia 27 maja 2021 roku, budżet Komendy został zwiększony o środki pozyskane z tytułu podpisanej umowy darowizny zawartej w dniu 4 marca 2021r. z Arcelor Mittal Poland SA z siedzibą w Dąbrowie Górniczej o kwotę **6.000,00 zł** z przeznaczeniem na cele statutowe – zakup sprzętu pożarniczego.

Plan po zmianach na koniec 2021 roku wynosił: **13.033.706,00 zł.**

Ogólnie struktura budżetu jednostki przedstawia się następująco:

- 87,73 % budżetu stanowią uposażenia, wynagrodzenia i pochodne funkcjonariuszy oraz pracowników,
- 3,51 % budżetu stanowią świadczenia dla funkcjonariuszy i pracowników,
- 8,76 % budżetu to wydatki związane z realizacją zadań statutowych, które pozwalają zabezpieczyć działalność operacyjną tj. między innymi zakup paliwa, zakup umundurowania osobistego strażaka oraz inne zakupy związane z utrzymaniem obiektów, remonty, usługi, przeglądy, konserwacja urządzeń itp.

Jak widać z powyższego tutejsza Komenda nie jest w stanie samodzielnie z własnego budżetu dokonać zakupów inwestycyjnych np. samochodów, sprzętu specjalistycznego, z uwagi na brak odpowiednich środków finansowych w planie finansowym. Pomocna stała się współpraca w pozyskiwaniu środków finansowych z Urzędu Miasta Sosnowiec oraz środków uzyskanych w ramach rezerwy celowej – dotacji budżetowych. Konieczny jest również udział w realizacji projektów współfinansujących ze środków zewnętrznych poprzez partycypację w kosztach danego projektu.

## **XII. ZAGADNIENIA BEZPIECZEŃSTWA I HIGIENY PRACY**

W 2021 roku odnotowano 1 wypadek przy pracy. W porównaniu do roku 2020 nastąpił spadek o 2 wypadki. Wypadek powstał podczas wykonywania prac porządkowych na terenie Komendy. Powyższy wypadek ze względu na stopień ciężkości zakwalifikowano, jako lekki.

Obiekty KM PSP w Sosnowcu, w tym JRG nr 1 „Centrum” i JRG nr 2 „Porąbka”, ze względu na zużywające się elementy konstrukcyjne i instalacje wewnętrzne oraz podnoszenie standardów w ramach posiadanych środków przechodzą bieżące naprawy i modernizację. Z uwagi na zwiększającą się ilość sprzętu technicznego zarysowuje się brak pomieszczeń garażowych i pomocniczych (zbyt mała powierzchnia stanowisk samochodowych w garażach, niezachowana odległość ześlizgu od samochodów bojowych, niezachowana szerokość przejść pomiędzy sprzętem a ścianami i elementami konstrukcyjnymi w garażach).

Nieprawidłowości w zakresie warunków budowlanych, jakie występują w tym obiekcie mogą być usunięte jedynie w trakcie modernizacji, remontów kapitalnych lub przebudowy po uprzednim zapewnieniu środków na ten cel.

Oceniając stan warunków bhp i porównując go z latami poprzednimi, należy stwierdzić, że w ramach posiadanych oraz pozyskanych środków finansowych prowadzone są prace remontowe i modernizacyjne pozwalające na utrzymanie w dobrym stanie budynków.

Kontrola stanu bhp w tutejszej komendzie odbywa się podczas rocznego przeglądu stanu technicznego (październik 2021r.).

Główne problemy ujawnione przez kontrole warunków pracy to:

- zbyt mała powierzchnia stanowisk samochodowych w garażu budynku JRG nr 1 „Centrum”,
- brak dostatecznych przejść pomiędzy sprzętem, a ścianami i elementami konstrukcyjnymi w garażu budynku JRG nr 1 „Centrum”.

Nieprawidłowości niedotyczące warunków budowlanych i instalacyjnych usuwane są na bieżąco we własnym zakresie. Oceniając realizację obowiązków i zadań z dziedziny bhp przez poszczególne stanowiska organizacyjne w świetle ilości i ciężkości wypadków zaistniałych w 2021, przeglądów stanu bhp stwierdza się, że zadania, jakie ciążyą na poszczególnych stanowiskach realizowane były poprawnie. Poszczególne wydziały i sekcje uczestniczyły aktywnie, każdy w swoim zakresie w działaniach dotyczących poprawy warunków bhp.

Badania pola elektromagnetycznego stacji przewoźnych na samochodach pożarniczych wykonywane są na bieżąco zgodnie z opracowanym harmonogramem. Na chwilę obecną wszystkie samochody posiadają badania pola elektromagnetycznego.

Podczas prowadzonych kontroli stanu warunków bhp w tut. Komendzie nie stwierdzono nieprawidłowości zagrażających bezpośrednio zdrowiu i życiu strażaków.

Analizując tylko i wyłącznie wypadki jakie miały miejsce podczas prowadzenia działań ratowniczo – gaśniczych należy zaobserwować znaczną tendencję spadkową w statystyce za lata 2019-2021, gdzie nie odnotowano żadnego wypadku podczas działań ratowniczych.



### **XIII. CHARAKTERYSTYKA ZAGROŻEŃ WYSTĘPUJĄCYCH NA TERENIE MIASTA**

#### **1. RODZAJ ZABUDOWY**

Zagrożenie pożarowe na terenie miasta Sosnowiec wynika ze struktury zabudowy mieszkalnej oraz lokalizacji zakładów przemysłowych i ich profilu produkcji, a także ze stanu technicznego oraz lokalizacji obiektów użyteczności publicznej.

Przeważającą większość budynków położonych w Sosnowcu stanowią budynki mieszkalne wielorodzinne – należące do grupy wysokości niskie, średniowysokie oraz wysokie. Konstrukcja budynków niskich i średniowysokich jest tradycyjna (w zabudowie w centrum miasta z elementami drewnianych konstrukcji nośnych dachów). Budynki wysokie w ilości blisko 270, wśród których spory odsetek wszystkich budynków mieszkalnych stanowią obiekty wykonane w technologii żelbetowej (w tym z wielkiej płyty). Obiekty te należą do kategorii zagrożenia ludzi ZL IV.

W Sosnowcu występuje również duża liczba obiektów użyteczności publicznej, w większości przypadków są to budynki niskie oraz średniowysokie. Na terenie miasta zlokalizowano także duże obiekty handlowe, klasyfikowane do kategorii zagrożenia ludzi ZL I. Obiekty te są wykonane z materiałów niepalnych i niezapalnych i najczęściej posiadają tylko jedną kondygnację nadziemną.

W granicach miasta zlokalizowane zostały centra logistyczne dysponujące dużymi powierzchniami magazynowymi – do największych w tym zakresie należą: Centrum Logistyczne BIK przy ul. Orłąt Lwowskich, Centrum Logistyczne Panattoni oraz 7R przy ul. Inwestycyjnej / Innowacyjnej, Centrum Logistyki Amazon przy ul. Inwestycyjnej, Centrum Logistyczne Panattoni przy ul. Wiejskiej oraz Centrum Logistyczne Hillwood przy ul. Baczyńskiego.

Każde osiedle (dzielnica) posiada także obiekty oświaty takie jak przedszkola, szkoły podstawowe i ponadpodstawowe. Obiekty te są budynkami należącymi do grup wysokości niskich i średniowysokich. W większości przypadków wykonane są one z materiałów niepalnych, jednak zdarzają się budynki zawierające elementy drewniane, takie jak stropy i dachy. Obiekty te w większości posiadają sale sportowe przeznaczone dla ponad 50 osób.

Na terenie miasta znajdują się również inne, liczne obiekty zaliczane do kategorii ZL I zagrożenia ludzi, takie jak: teatr, kina, Centrum Kongresowe „Strażnica”, Centrum Targowo – Wystawiennicze „EXPO SILESIA”, obiekty sportowe, obiekty sakralne.

Firmy przemysłowe zlokalizowane w Sosnowcu gospodarują halami wielko kubaturowymi o jednej kondygnacji nadziemnej – do największych w tym zakresie należą: AUTOMOTIVE LIGHTING, BITRON, ERSI, HERAEUS ELEKTRO NITE, MAGNETI MARELLI i inne. Obiekty te wykonane są w konstrukcjach stalowych, jako jednoprzestrzenne bryły.

Na terenie miasta Sosnowiec znajduje się jedno lądowisko przystosowane do obsługi śmigłowców o parametrach jak dla PZL SOKÓŁ. Lądowisko usytuowane jest na południowo – wschodnich obrzeżach terenu WSS nr 5 im. Świętej Barbary przy ul. Plac Medyków 1. Przystosowane jest do lądowania w dzień i w nocy.

#### **2. ZAGROŻENIA WYNIKAJĄCE Z FUNKCJONOWANIA ZAKŁADÓW PRZEMYSŁOWYCH**

Na terenie miasta Sosnowca występuje zakład przemysłowy stwarzające możliwość wystąpienia awarii przemysłowej, które mogą spowodować zagrożenie poza swoim terenem to:

- Terminal Przeładunkowy Płynnego Gazu „POLSKI GAZ” Sp. z o.o. w Sosnowcu. Na terenie administracyjnym miasta Sosnowiec znajduje się jedynie część administracyjna, natomiast teren zakładu z infrastrukturą techniczną znajduje się w obrębie gminy Sławków;

Ponadto na terenie miasta znajduje się zakład, który zaklasyfikowany został do zakładów dużego ryzyka wystąpienia awarii przemysłowej (ZDR):

- Raben Logistics Polska Sp. z o.o. Oddział w Sosnowcu, ul. Inwestycyjna 4 (magazynowanie substancji niebezpiecznych: wyroby aerozolowe - pianki, produkty do zwalczania owadów itp., ciecze o właściwościach palnych, mieszaniny o szczególnych właściwościach dla środowiska naturalnego).

### **3. ZAGROŻENIA WYNIKAJĄCE Z INFRASTRUKTURY KOMUNIKACYJNEJ I TRANSPORTOWEJ**

Główne zagrożenia wynikające z transportu lądowego (kolejowego jak i drogowego) wynikają przede wszystkim z przewozu materiałów niebezpiecznych, infrastruktury oraz natężenia ruchu. Przez miasto przebiega wiele linii kolejowych, na których występuje bardzo duże natężenie przewozów szczególnie w godzinach od 6<sup>00</sup> do 16<sup>00</sup>, natomiast przewóz materiałów niebezpiecznych odbywa się na niewielkim poziomie.

Sosnowiec posiada dobrze rozwiniętą sieć dróg o charakterze krajowym i lokalnym. W części zachodniej miasta przebiega droga S-86 (Katowice – Warszawa), oraz na północy droga krajowa 94 (w kier. Kraków). Ponadto przez Sosnowiec przebiega droga S1 (obwodnica wschodnia, Tychy-Warszawa), która przecina miasto na połowę. Na tych drogach występuje wzmożony, całodobowy ruch samochodów w tym ciężarowych.

Na terenie miasta Sosnowca brak jest parkingów przeznaczonych dla pojazdów transportu drogowego materiałów niebezpiecznych.

Odnośnie miesięcznych ilości transportu materiałów niebezpiecznych posiadamy informacje od firmy MESSER Polska, że 3-4 razy w miesiącu odbywa się transport ok. 1000kg sprężonego wodoru, przewożonego drogą 94 (kier. Kraków), ul. Długosza, ul. Braci Mieroszewskich, ul. 11 Listopada i Wojska Polskiego do odbiorcy na ul. Niweckiej.

Poważnym zagrożeniem jest również transport materiałów niebezpiecznych w tym m.in. cystern z gazem LPG.

Innym czynnikiem stwarzającym zagrożenia w transporcie są złe rozwiązania skrzyżowań i węzłów komunikacyjnych. W tym zakresie od kilku lat podejmowanych jest szereg zadań zmierzających do modernizacji istniejącej infrastruktury drogowej. Modernizacja szeregu skrzyżowań oraz nawierzchni w znaczący sposób poprawiła bezpieczeństwo ruchu drogowego.

Na terenie miasta znajdują się wiadukty, które uniemożliwiają przejazd jednostkom Państwowej Straży Pożarnej, zlokalizowane przy ul. Gacka, ul. Objazdowej oraz ul. Jabłoniowej (brak przejazdu z uwagi na wysokość wiaduktów). Alternatywny dojazd do ul. Gacka stanowi ul. Hubala – Dobrzańskiego, ul. Wileńska, ul. Łukasiewicza oraz ul. Wiejska, do ul. Objazdowej dojazd stanowi ul. Spadochroniarzy, a do ul. Jabłoniowej, ul. Rolnicza.

Przez miasto przebiegają trasy gazociągu sieci wysokoprężnej i średnioprężnej pośrednictwem, której przesyłany jest gaz ziemny – wysokometanowy.

Na terenie miasta znajdują się węzły kolejowe komunikujące ze sobą liczne trasy kolejowe. Przez miasto biegnie Centralna Magistrala Kolejowa Katowice – Warszawa, która stanowi jedną z głównych tras kolejowych w kraju.

### **4. ZAGROŻENIE POWODZIOWE - CIEKI I ZBIORNIKI WODNE LUB BUDOWLE HYDROTECHNICZNE**

Na powierzchniową sieć hydrograficzną Miasta Sosnowca składają się:

- rzeki niegdyś naturalne, obecnie silnie przekształcone w wyniku różnych zabiegów hydrotechnicznych, głównie regulacji i obudowy koryta,



- ciekły sztuczne, utworzone w wyniku gospodarczej działalności człowieka, do których należą: kanały i rowy odprowadzające wody dołowe z kopalń, wody przemysłowe, ścieki przemysłowe i komunalne,
- zalewiska i podmokłości powstające w bezpośrednim związku z podziemną eksploatacją węgla kamiennego.

Na terenie miasta Sosnowiec nie ma zbiorników retencyjnych. Niewątpliwie do obiektów ochrony przeciwpowodziowej Sosnowca zaliczyć należy zbiorniki wodne: Kozłowa Góra na Brynicy oraz Przeczycy na Czarnej Przemszy. Nie leżą one na terenie miasta, ale poprzez swą retencję powodziową w pośredni sposób obniżają zagrożenie powodziowe Sosnowca.

Generalnie na terenie Sosnowca rzeki, biorąc pod uwagę powódź z 1997 roku, nie stanowią zagrożenia powodziowego z wyjątkiem rzeki Bobrek na 7,6 km oraz Białej Przemszy w rejonie starorzecza 2km. Główną przyczyną zagrożeń powodziowych są osiadania górnicze i niedrożna kanalizacja otwarta (rowy i potoki).

W dokumentach na podstawie, których sporządzono analizę stwierdzono, że generalnie obwałowania, a także wysokie brzegi poza ich zasięgiem są wizualnie w dobrym stanie. Filtracja wałowa jest na poziomie dopuszczalnym.

Przyczyną zagrożeń powodziowych na obszarze Sosnowca są najczęściej intensywne opady, pomimo, że udokumentowana częstotliwość występowania maksymalnych przepływów rocznych wskazuje na wezbrania roztopowe.

Na terenie miasta istnieje możliwość przeznaczenia terenów do tzw. małej retencji, czyli tworzenia małych, przede wszystkim okresowych zbiorników wodnych. Zbiorniki takie znacznie ograniczyłyby zagrożenia powodziowe, ponieważ magazynowałyby nadmierny napływ wody, szczególnie w czasie deszczy nawalnych, które jak wynika z całej analizy stanowią największe zagrożenie dla miasta.

## **5. OBSZARY LEŚNE**

Obszary leśne znajdujące się w granicach administracyjnych Miasta Sosnowiec zorganizowane są głównie w ramach trzech niezależnych podmiotów: Wspólnota Leśna Sławków, Nadleśnictwo Siewierz oraz Nadleśnictwo Chrzanów. Część lasów jest własnością prywatnych niezrzeszonych właścicieli, jednak łączna powierzchnia działek stanowi marginalną wielkość. Największą powierzchnię, bo ok. 730ha zajmują lasy administrowane przez Nadleśnictwo Siewierz w ramach leśnictwa Maczki. Obszar ten zaliczany jest do pierwszej kategorii zagrożenia pożarowego. Zaopatrzenie wodne dla tych obszarów stanowią głównie naturalne ciekły i zbiorniki wodne, tj. rzeka Biała Przemsza i Bobrek oraz naturalne zbiorniki wodne rozlokowane pomiędzy stacjami kolejowymi Dańdówka i Maczki oraz akwen Balaton. Istnieje również możliwość poboru wody z sieci hydrantowej zlokalizowanej przy zakładach przemysłowych i osiedlach mieszkalnych.

## **6. PODSUMOWANIE**

Miasto Sosnowiec należy do jednych z najbardziej zurbanizowanych miast regionu i jest zaliczany do grupy największych miast w Polsce. Na terenie miasta funkcjonuje blisko 32 tys. budynków i obiektów budowlanych o różnym charakterze. Większość z nich nie jest postrzegana w sposób szczególny w kontekście zagadnień bezpieczeństwa pożarowego.

W mieście znajduje się blisko 270 budynków wysokich i wysokościowych. Większość z nich stanowią budynki mieszkalne wielorodzinne, wzniesione w latach 70-tych i 80-tych. Są jednak wśród nich również obiekty użyteczności publicznej, z których najważniejsze to:

- Budynek Wydziału Nauk o Ziemi Uniwersytetu Śląskiego – (ZL III) wysokość 83m;
- Budynek Administracyjno – Biurowy Agencji Rozwoju Lokalnego – (ZL III) wysokość 44m;

- Budynek „Łóżkowy” WSS nr 5 w Sosnowcu im. Św. Barbary – (ZL II) wysokość 44m.

Na terenie Sosnowca funkcjonuje 34 stacji paliw i stacji „auto – gazu”. Stacje te w większości prowadzą sprzedaż wszystkich dostępnych paliw.

Z uwagi na rozległe i gotowe do zagospodarowania tereny pokopalniane, w ostatnim dwudziestoleciu powstały liczne inwestycje oparte o wielokubaturowe obiekty handlowe, produkcyjno – magazynowe, w tym o charakterze logistycznym. Funkcjonuje blisko 15 jedno i wielokondygnacyjnych centrów handlowych, które obok dwóch budynków sądów i czterech obiektów szpitalnych znajdują się na liście zagrożeń terrorystycznych. Tylko w ciągu ostatnich 10 lat oddano do użytkowania kilkadziesiąt hal produkcyjno – magazynowych, a większość zakładów wciąż poszerza swoje inwestycje i w dalszym ciągu się rozbudowuje. Wszystkie powyższe zakłady w procesie produkcyjnym przetwarzają materiały i substancje chemiczne, w tym niebezpieczne pożarowo i stwarzające zagrożenie dla życia i zdrowia ludzkiego, a także zagrożenie ekologiczne.

Na terenie Sosnowca znajdują się również obiekty wyszczególnione, jako ważne dla obronności i bezpieczeństwa państwa i są to wybrane obiekty Rejonowego Przedsiębiorstwa Wodociągów i Kanalizacji.



#### XIV. UWAGI I WNIOSKI

Opracowana analiza wskazuje, iż Państwowa Straż Pożarna w Sosnowcu musi kontynuować działania zmierzające do dalszej poprawy bezpieczeństwa na terenie miasta między innymi poprzez:

1. Prowadzenie nadal kontroli obiektów użyteczności publicznej, zamieszkania zbiorowego i produkcyjno – magazynowego oraz obiektów związanych z możliwością wystąpienia nadzwyczajnej zagrożenia środowiska – między innymi stacji paliw, terenów leśnych w czasie wzmożonego zagrożenia pożarowego. Konieczna jest prowadzona nadal bieżąca kontrola obiektów przetwarzania i składowania odpadów oraz ujawnionych nielegalnych składowisk odpadów.
2. Należy kontynuować działania zmierzające do popularyzowania wśród społeczeństwa przepisów przeciwpożarowych i zasad bezpieczeństwa pożarowego w szczególności dotyczących zagrożenia ze strony tlenku węgla, za którego powstawanie odpowiedzialne jest głównie nieprawidłowe użytkowanie urządzeń grzewczych oraz wypalania traw, które to generuje olbrzymią ilość pożarów w okresie wiosennym. Działania te należy realizować przede wszystkim poprzez organizację pogadarek z mieszkańcami, umieszczaniem stosownych informacji w lokalnej prasie, mediach oraz stronach internetowych. Szczególny nacisk należy położyć na edukację dzieci i młodzieży w zakresie szeroko rozumianego bezpieczeństwa w trakcie drogi do szkoły, ferii, wakacji, a także właściwych zachowań w miejscu zamieszkania w przypadku powstania zagrożenia.

Mając na względzie bezpieczeństwo naszego miasta w ramach działania Krajowego Systemu Ratowniczo Gaśniczego niezbędne jest, aby Państwowa Straż Pożarna stanowiąca fundament i podstawę działania tego systemu była wyposażona w nowoczesny i w pełni funkcjonalny sprzęt ratowniczo – gaśniczy.

**Najważniejsze potrzeby dotyczące sprzętu specjalistycznego**, którego brak będzie miał w najbliższym czasie negatywny wpływ na zapewnienie odpowiednio wysokiego poziomu bezpieczeństwa mieszkańców miasta w zakresie ochrony przed pożarami i miejscowymi zagrożeniami to:

- Jednostka Ratowniczo – Gaśnicza nr 2 „Porąbka” posiada obecnie na wyposażeniu ciężki samochód ratowniczo – gaśniczy wchodzący w podstawowy skład zespołu interwencyjnego, jako baza środka gaśniczego dla pozostałych zastępów biorących udział w zdarzeniach. Samochód ten został zakupiony w roku 2002 i od tego czasu był intensywnie eksploatowany. Obecnie jego stan techniczny wymaga zwiększonych nakładów finansowych na jego utrzymanie i nie gwarantuje osiągnięcia pełniej gotowości operacyjnej. Częste awarie wykluczają go na długie okresy z działań ratowniczo – gaśniczych. Koniecznym staje się zakup nowego ciężkiego samochodu ratowniczo-gaśniczego pierwszowyjazdowego, który zastąpi w/w samochód. Komenda Miejska nie jest w stanie z własnego budżetu pokryć kosztów zakupu takiego samochodu tj. 1 300 000 zł. Niezbędnym jest pozyskanie środków finansowych z innych instytucji tj. WFOŚiGW w Katowicach, UM w Sosnowcu, firmy i instytucje z terenu miasta.
- Ilość zdarzeń, w których jednostki OSP biorą udział ma tendencję wzrostową. Zauważalny wzrost zaangażowania jednostek Ochotniczej Straży Pożarnej podczas działań ratowniczo-gaśniczych jest wynikiem m.in. doposażania jednostek w sprzęt niezbędny do prowadzenia skutecznych działań ratowniczo-gaśniczych. Mając powyższe na uwadze należy dążyć

do doposażania jednostek w potrzebny sprzęt ratowniczo-gaśniczy oraz środki ochrony indywidualnej.

- W związku z koniecznością zapewnienia wymaganej ilości sprzętu ochrony osobistej strażaka wynikającej z normatywu określającego minimalny stan dodatkowego wyposażeniaistnieje konieczność zakupu 4ubrań chroniących przed czynnikami chemicznymi w cenie ok. 12 tys. zł za sztukę.

#### **Najważniejsze potrzeby w zakresie logistycznym i szkoleniowym:**

- Celem poprawy funkcjonowania Stanowiska Kierowania Komendanta Miejskiego w Sosnowcu konieczne jest jego przeniesienie do budynku komendy miejskiej. Wiąże się to z wymianą i modernizacją istniejącego systemu łączności radiowej w taki sposób by w pełni pokryć zasięgiem teren miasta. W związku z powyższym należy podjąć działania celem pozyskana środków na modernizację i rozbudowę systemu łączności bezprzewodowej.
- Obiekty Jednostki Ratowniczo - Gaśniczej nr 2 „Porąbka”od kilku lat ulegają uszkodzeniom w związku z ich osiadaniem w gruncie. Uszkodzenia mają charakter pęknięćbudynków, opadaniem podłóg itp., które ciągle się powiększają, pojawiają się również nowe. Mając na względzie zapewnienie właściwego funkcjonowania budynku oraz bezpieczeństwo strażaków pełniących tam służbę, koniecznym jest wykonanie remontu zaplecza socjalnego - węzeł sanitarny wraz z szatniami oraz łącznika ciągów komunikacyjnych pomiędzy budynkami.
- W celu umożliwienia dalszego dynamicznego rozwoju jednostek Ochotniczych Straży Pożarnej w Sosnowcu oraz zwiększenia poziomu zabezpieczenia operacyjnego miasta Sosnowiec konieczne jest wsparcie jednostki OSP Sosnowiec Porąbka w pozyskaniu własnej siedziby wraz z miejscem garażowym dla samochodów będących na jej wyposażeniu oraz jednostki OSP Sosnowiec Cieśle w kontynuacji remontu i rozbudowy jednostki.
- W celu poprawy stanu bezpieczeństwa i higieny pracy, w tym zmniejszenia ilości wypadków należy priorytetowo traktować doposażenie strażaków w środki ochrony indywidualnej zgodnie z obowiązującymi w tym zakresie normami. Ponadto, aby podnosić poziom bezpieczeństwa i higieny służby i pracy, należy zwrócić szczególną uwagę na stan techniczny obiektów, co wiąże się z koniecznością wykonywania prac modernizacyjnych obiektów komendy.
- Prowadzone kursy, szkolenia i ćwiczenia doskonalące przyczyniają się do wzrostu poziomu wiedzy teoretycznej i przygotowania do prowadzenia działań zarówno obsady JRG, jak i druhow OSP z terenu miasta. Należy sukcesywnie kierować funkcjonariuszy na szkolenia z zakresu ratownictwa specjalistycznego realizowanego przez ksrg na poziomie podstawowym. Jednocześnie należy organizować ćwiczenia praktyczne sprawdzające powiatowy plan ratowniczy.