

KOMENDANT MIEJSKI  
PAŃSTWOWEJ STRAŻY POŻARNEJ  
w Sosnowcu

bryg. mł. inż. Marcin Piłarski  
ZATWIERDZAM

KOMENDA MIEJSKA  
PAŃSTWOWEJ STRAŻY POŻARNEJ  
W SOSNOWCU



**INFORMACJA O STANIE BEZPIECZEŃSTWA MIASTA  
SOSNOWIEC W ZAKRESIE OCHRONY  
PRZECIWPÓŻAROWEJ  
2022**

Opracował zespół oficerów  
KM PSP w Sosnowcu

Sosnowiec, styczeń 2023 r.

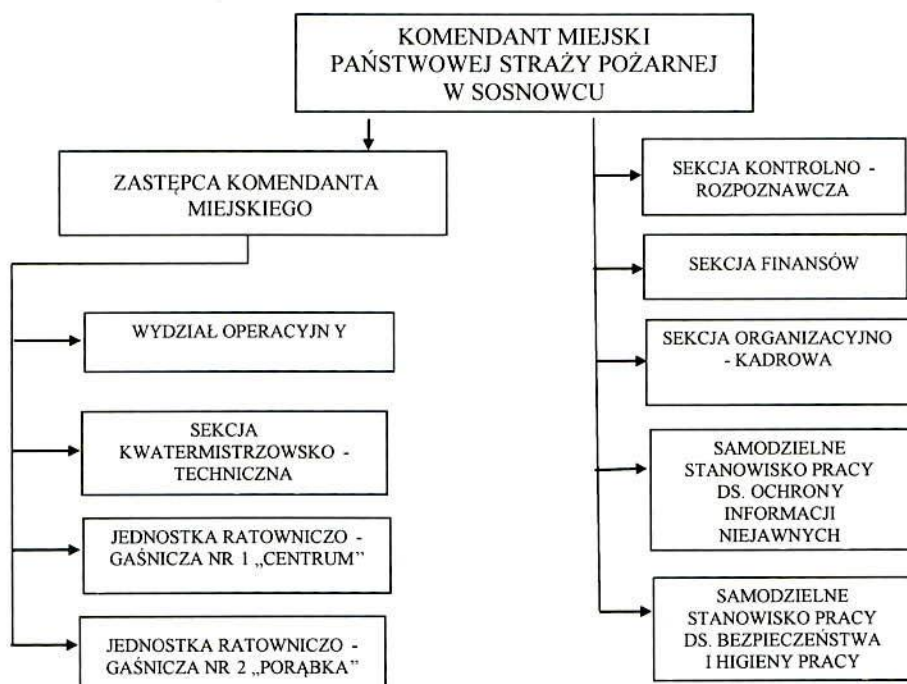
## SPIS TREŚCI

I. ORGANIZACJA KOMENDY MIEJSKIEJ PSP W SOSNOWCU .....	3
II. DZIAŁALNOŚĆ ORGANIZACYJNO - KADROWA.....	5
III. ĆWICZENIA I SZKOLENIA .....	8
IV. DZIAŁALNOŚĆ INTERWENCYJNA JEDNOSTEK OCHRONY PRZECIWPOŻAROWEJ MIASTA SOSNOWIEC.....	10
V. WAŻNIEJSZE AKCJE RATOWNICZO – GAŚNICZE .....	14
VI. PRZYCZYNY I SKUTKI ZDARZEŃ.....	16
VII. WSPÓŁPRACA Z JEDNOSTKAMI OCHOTNICZYCH STRAŻY POŻARNYCH .....	19
VIII. DZIAŁALNOŚĆ KONTROLNO – ROZPOZNAWCZA .....	22
IX. DZIAŁALNOŚĆ INFORMACYJNA I EDUKACYJNA.....	26
X. DZIAŁALNOŚĆ KWATERMISTRZOWSKO - TECHNICZNA .....	28
XI. DZIAŁALNOŚĆ FINANSOWA .....	30
XII. ZAGADNIENIA BEZPIECZEŃSTWA I HIGIENY PRACY.....	32
XIII. CHARAKTERYSTYKA ZAGROZEŃ WYSTĘPUJĄCYCH NA TERENIE MIASTA .....	33
XIV. UWAGI I WNIOSKI.....	37

## I. ORGANIZACJA KOMENDY MIEJSKIEJ PSP W SOSNOWCU

Komenda Miejska Państwowej Straży Pożarnej w Sosnowcu działa w oparciu o przepisy Ustawy o PSP oraz na podstawie Regulaminu Organizacyjnego Komendy Miejskiej Państwowej Straży Pożarnej w Sosnowcu zatwierdzonego zarządzeniem Śląskiego Komendanta Wojewódzkiego Państwowej Straży Pożarnej. Komenda jest zakwalifikowana do III kategorii komend powiatowych/miejskich Państwowej Straży Pożarnej w pięciostopniowej skali.

Na potrzeby funkcjonowania Komenda Miejska PSP w Sosnowcu zajmuje dwa obiekty przy ul. Klimontowskiej 21, gdzie mieści się siedziba komendy wraz z Jednostką Ratowniczo-Gaśniczą Nr 1 „Centrum” oraz przy ul. Wiejskiej 160, gdzie mieści się Jednostka Ratowniczo-Gaśnicza Nr 2 „Porąbka” oraz Stanowisko Kierowania Komendanta Miejskiego PSP. Strukturę organizacyjną Komendy Miejskiej PSP w Sosnowcu tworzą następujące komórki organizacyjne.



Schemat nr 1 - Schemat organizacyjny KM PSP w Sosnowcu.

Komenda Miejska PSP w Sosnowcu realizuje zadania bezpieczeństwa w dwóch obszarach:

### 1. *prewencyjnym*, poprzez:

- rozpoznawanie zagrożeń pożarowych i innych miejscowych zagrożeń,
- nadzór nad przestrzeganiem przepisów przeciwpożarowych,
- działania o charakterze edukacyjnym.

### 2. *operacyjnym*, poprzez:

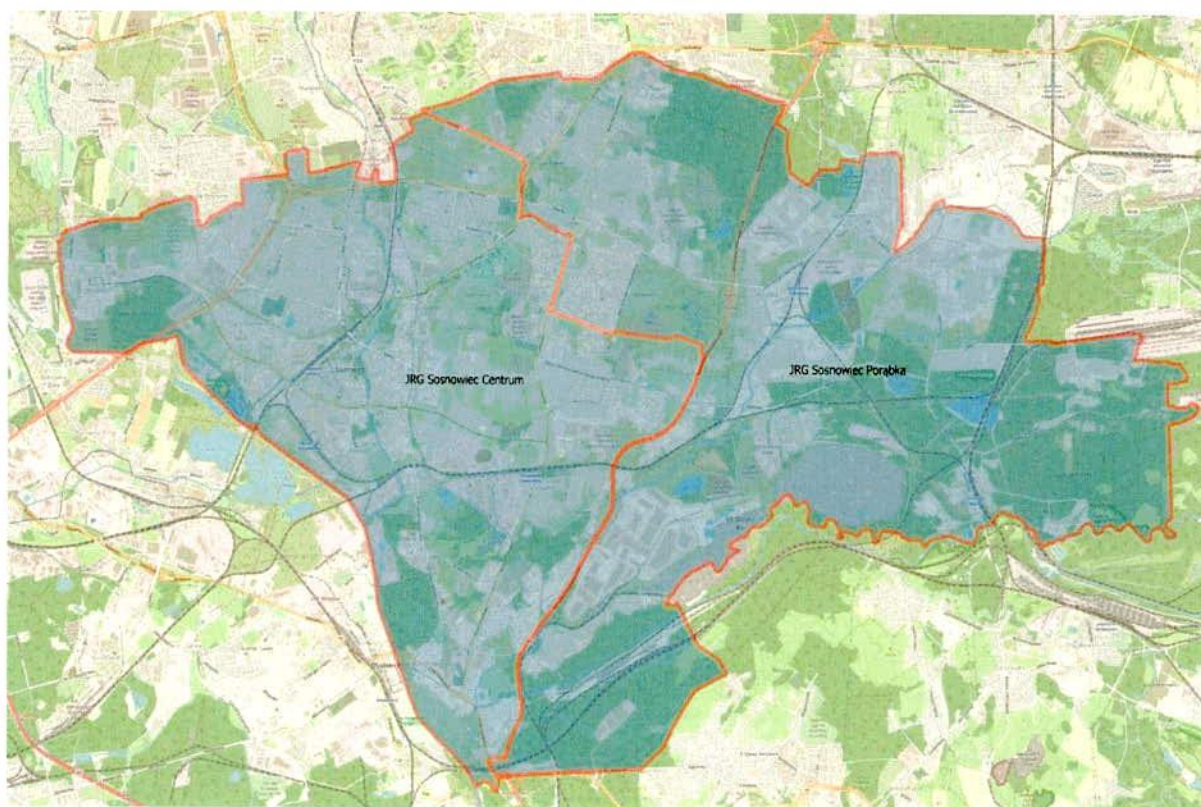
- organizowanie, prowadzenie i koordynację akcji ratowniczych w czasie pożarów, klęsk żywiołowych lub likwidacji miejscowych zagrożeń,
- analizowanie stanu zabezpieczenia operacyjnego na obszarze powiatu oraz przygotowanie Komendy Miejskiej do organizacji działań ratowniczych, w tym: w czasie nadzwyczajnych

zagrożeń, katastrof lub klęsk żywiołowych, opracowywanie planów ratowniczych i ich bieżąca aktualizacja,

- sporządzanie analiz i wniosków z działań ratowniczych,
- sporządzanie rocznych i okresowych analiz oraz zestawień statystycznych ze zdarzeń,
- planowanie i organizowanie szkoleń na potrzeby Komendy Miejskiej oraz jednostek Ochotniczych Straży Pożarnych na obszarze miasta,
- koordynowanie i nadzorowanie, a także prowadzenie spraw związanych z organizowaniem obronności w Komendzie Miejskiej.

Teren miasta Sosnowca zabezpieczają dwie jednostki ratowniczo-gaśnicze PSP, których zastępy docierają w czasie do 15 minut w porze dziennej do ponad 98% populacji miasta i do ponad 95% powierzchni, co oznacza, iż teren miasta jest chroniony w stopniu dobrym. Ze względu na charakter infrastruktury drogowej i kolejowej w mieście nie jest możliwa poprawa parametrów dojazdu do poszczególnych części miasta bez budowy kolejnych ulic bądź wiaduktów nad liniami kolejowymi.

Podział terenu miasta pod względem zabezpieczenia przez poszczególne jednostki ratowniczo-gaśnicze obrazuje poniższa mapa.



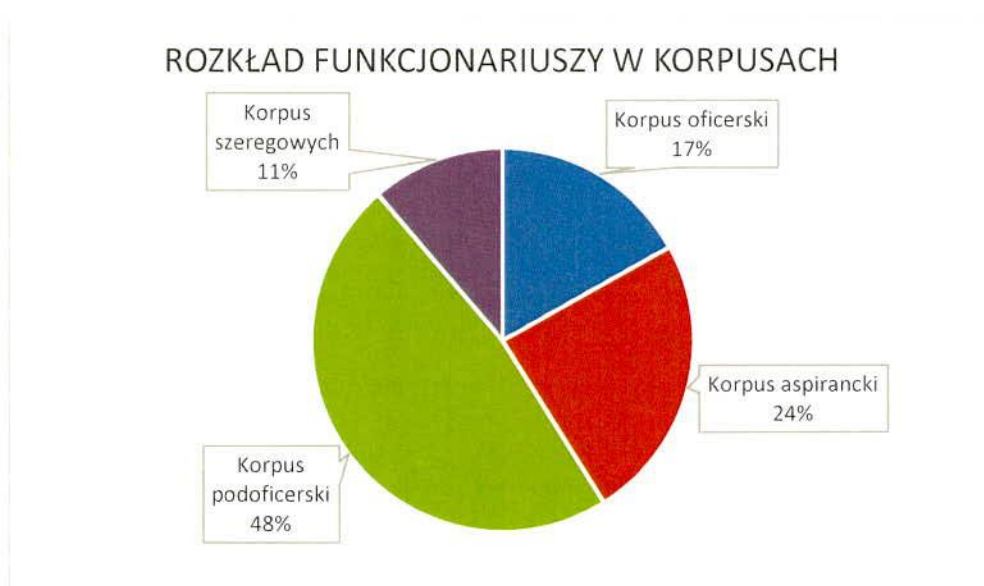
## II. DZIAŁALNOŚĆ ORGANIZACYJNO - KADROWA

Według stanu na dzień 31.12.2022 r. łączny limit etatowy Komendy Miejskiej PSP w Sosnowcu, wynosił 130 z czego:

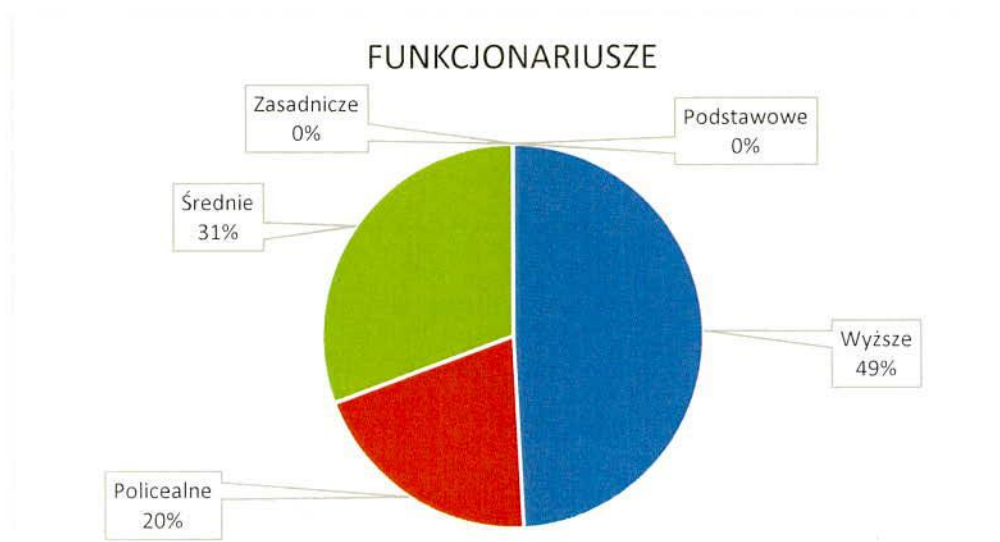
- 124 etaty to funkcjonariusze,
- 2 etaty to korpus służby cywilnej,
- 4 etaty to stanowiska pomocnicze.

Wykonanie limitu etatowego kształtowało się na poziomie 100% co oznacza, iż łącznie w przeliczeniu na pełne etaty zatrudnionych było 130 osób.

Zatrudnienie w tutejszej komendzie w rozbiciu na poszczególne korpusy oraz według poziomu wykształcenia przedstawiają dwa poniższe wykresy kołowe:

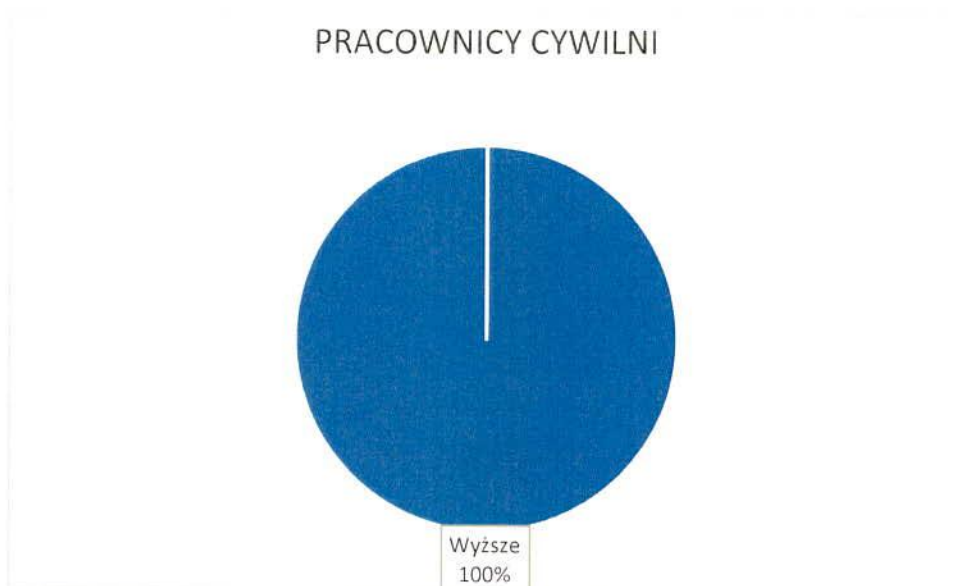


Wykres nr 1 - Struktura zatrudnienia w rozbiciu na korpusy.



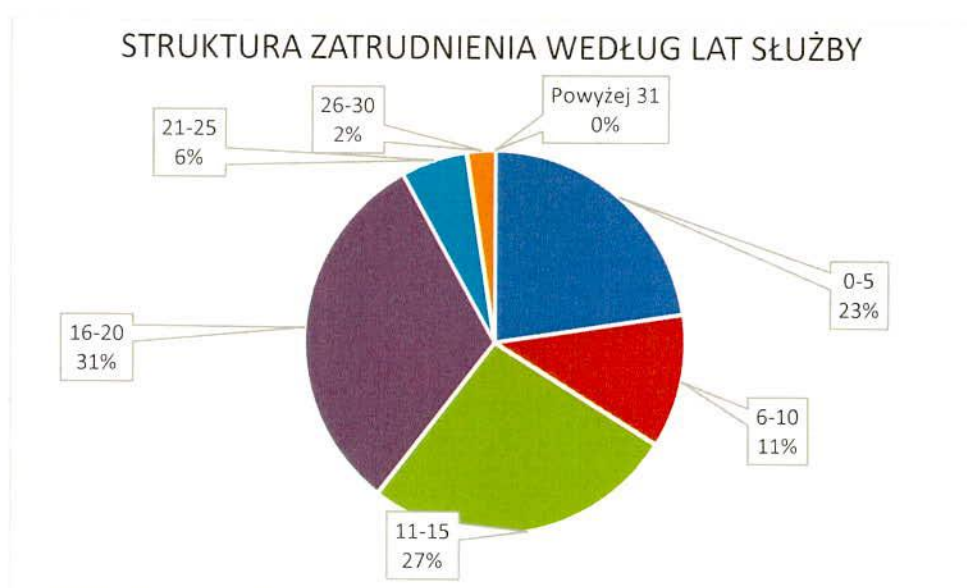
Wykres nr 2 - Struktura zatrudnienia według poziomu wykształcenia funkcjonariuszy.

## PRACOWNICY CYWILNI



Wykres nr 3 - Struktura zatrudnienia według poziomu wykształcenia pracowników cywilnych.

Analizując strukturę zatrudnienia funkcjonariuszy w Komendzie Miejskiej PSP w Sosnowcu pod względem stażu służby przeważały osoby nieprzekraczające 15 lat służby (75 osób).



Wykres nr 4 - Struktura zatrudnienia według lat służby.

W roku 2022 do służby/pracy w Komendzie Miejskiej PSP w Sosnowcu przyjęto:

- 6 funkcjonariuszy, których mianowano w służbie przygotowawczej,
- 2 absolwentów szkół PSP.

Ze służby/pracy w Komendzie Miejskiej PSP w Sosnowcu łącznie odeszło:

- 7 funkcjonariuszy, z czego 6 przeszło na zaopatrzenie emerytalne, a jeden pełni dalszą służbę w innej jednostce organizacyjnej.

W roku 2022 w Komendzie Miejskiej PSP w Sosnowcu zostały przeprowadzone kontrole zewnętrzne, tj. kontrola wymogów w zakresie bezpieczeństwa i higieny pracy oraz w zakresie stosowania ustawy o ochronie zdrowia przed następstwem używania tytoniu i wyrobów tytoniowych przeprowadzona przez Państwowy Powiatowy Inspektorat Sanitarny w Sosnowcu, kontrola obejmowała Jednostkę Ratowniczo-Gaśniczą nr 1 „Centrum” oraz Jednostkę Ratowniczo-Gaśniczą nr 2

„Porąbka”. Przeprowadzona została również kontrola przez Komendę Wojewódzką PSP w Katowicach w zakresie realizacji zadań obronnych. W 2022 r. przeprowadzona została także kontrola wewnętrzna Sekcji Kwatermistrzowsko-Technicznej w zakresie prowadzenia dokumentacji obejmującej dopłaty do wypoczynku funkcjonariuszy oraz pracowników cywilnych Komendy Miejskiej PSP w Sosnowcu. Wszystkie powyższe kontrole zostały zakończone wynikiem pozytywnym.

W ramach współpracy z administracją samorządową, innymi służbami i instytucjami współdziałającymi, przedstawiciele komendy uczestniczyli w:

- Komisjach Bezpieczeństwa i Porządku Publicznego Rady Miejskiej,
- Posiedzeniach Powiatowego Zespołu Zarządzania Kryzysowego,
- Sesjach Rady Miejskiej,
- Posiedzeniach Zarządu Oddziału Miejskiego Związku Ochotniczych Straży Pożarnych RP w Sosnowcu,
- Zebraniach sprawozdawczych jednostek OSP.

### III. ĆWICZENIA I SZKOLENIA

Szkolenie i doskonalenie zawodowe w 2022 roku w Jednostkach Ratowniczo-Gaśniczych podległych Komendzie Miejskiej Państwowej Straży Pożarnej w Sosnowcu, realizowane było na podstawie planu doskonalenia zawodowego. Szkolenie, swoją tematyką obejmowało przede wszystkim doskonalenie w zakresie zwalczania pożarów oraz dodatkowo sześć dziedzin ratownictwa specjalistycznego w zakresie, których realizowane są działania ratownicze.

1. Sprzęt do działań ratowniczo-gaśniczych
2. Taktyka zwalczania pożarów
3. Ratownictwo medyczne
4. Ratownictwo techniczne
5. Ratownictwo chemiczno-ekologiczne
6. Ratownictwo wodne w tym lodowe
7. Ratownictwo wysokościowe
8. Działania poszukiwawczo-ratownicze

W celu poprawy znajomości charakterystyki pożarowej obiektów i terenów miasta Sosnowiec mimo panującego okresu pandemii przeprowadzono następujące ćwiczenia:

- Zapoznanie z obiektem MPGO Sp. z o.o. w Sosnowcu na ulicy Grenadierów - podczas ćwiczeń Funkcjonariusze zapoznali się z charakterystyką funkcjonowania zakładu, sprawdzili możliwości dojazdu, omówiono zagrożenia i aplikacyjnie przećwiczone działania gaśnicze.
- Zapoznanie z halą magazynową firmy AMTRA na ulicy chemicznej - podczas ćwiczeń funkcjonariusze zapoznali się dokładnie z drogami dojazdowymi do obiektu, rozmieszczeniem pomieszczeń oraz charakterystyką obiektu.
- Powiatowe ćwiczenia dot. pożaru lasu na terenie leśnictwa Maczki - funkcjonariusze w czasie ćwiczyli organizację działań podczas pożarów lasów z uwzględnieniem utworzenia punktu przyjęcia sił i środków, organizacji łączności oraz dostarczania wody na duże odległości.
- Przeprowadzono liczne wideonarady i wideokonferencje szkoleniowe organizowane przez Komendę Wojewódzką PSP w Katowicach oraz szkolenia i ćwiczenia JRG na terenie jednostek.
- Na polecenie Komendanta Głównego przeprowadzono inwentaryzację obiektów mogących służyć jako schronienia i ukrycia doraźne na terenie miasta.

Funkcjonariusze Komendy Miejskiej PSP w Sosnowcu w dalszym ciągu podnosili swoje kwalifikacje zawodowe w ramach studiów i kursów tj.: kontynuowali naukę:

- w Szkole Głównej Służby Pożarniczej - 3 osoby, rozpoczęły naukę:
- w Szkole Głównej Służby Pożarniczej - 1 osoba.

W 2022 roku funkcjonariusze ukończyli szkolenia:

- |                                                                                                                               |   |
|-------------------------------------------------------------------------------------------------------------------------------|---|
| • Szkolenie z zakresu metodyki nauczania ratownictwa technicznego realizowanego przez KSRG w zakresie podstawowym             | 9 |
| • Szkolenie doskonalące dla strażaków KSRG z zakresu współdziałania z SP ZOZ Lotnicze Pogotowie Ratunkowe (część praktyczna)  | 6 |
| • Szkolenie doskonalące dla strażaków KSRG z zakresu współdziałania z SP ZOZ Lotnicze Pogotowie Ratunkowe (część teoretyczna) | 6 |
| • Szkolenie z metodyki nauczania ratownictwa na obszarach wodnych realizowanego przez KSRG w zakresie podstawowym             | 5 |
| • Szkolenie z zakresu gaszenia pożarów wewnętrznych                                                                           | 3 |

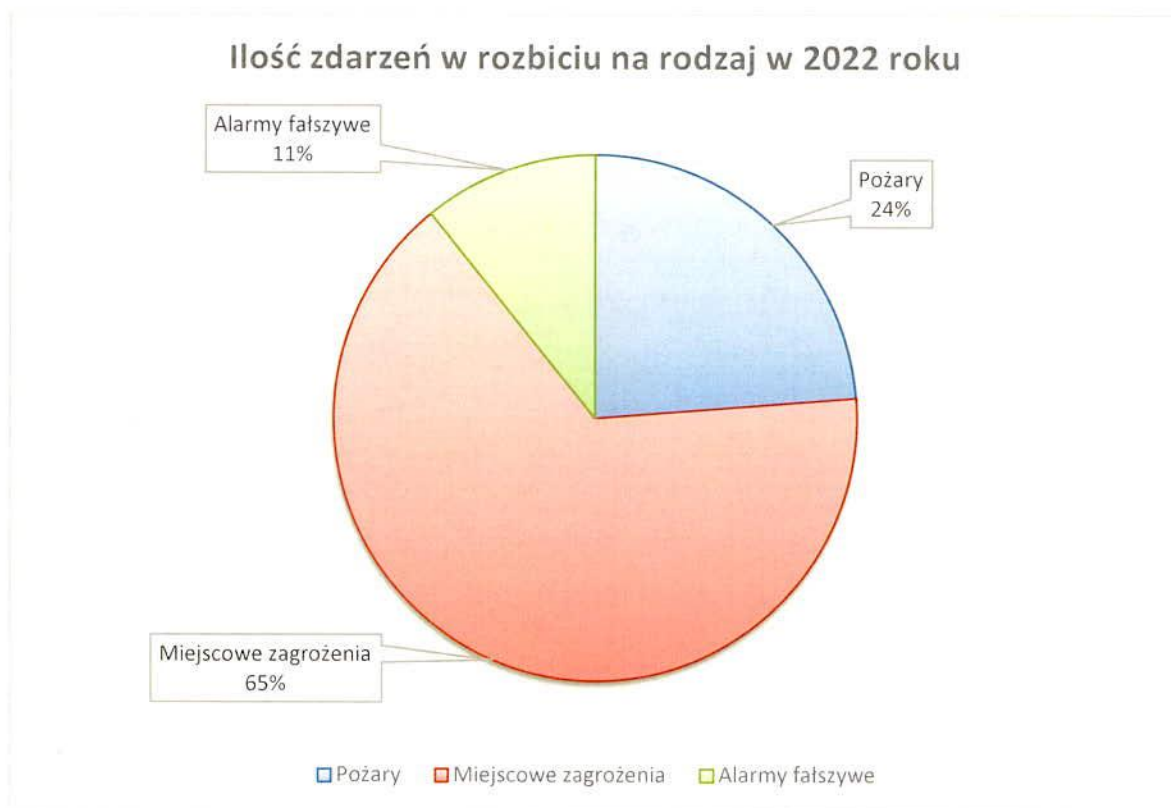


- Szkolenie z zakresu ratownictwa wysokościowego realizowanego przez KSRG w zakresie podstawowym 3
- Szkolenie dla kierowców w zakresie doskonalenia techniki jazdy 3
- Szkolenie z zakresu ratownictwa Chemicznego i Ekologicznego realizowanego przez KSRG w zakresie podstawowym 2
- Szkolenie z zakresu kierowania działaniami ratowniczymi na poziomie taktycznym 2
- Szkolenie z zakresu ratownictwa lodowego realizowanego przez KSRG w zakresie podstawowym 2
- Szkolenie z zakresu metodyki nauczania ratownictwa lodowego realizowanego przez KSRG w zakresie podstawowym - szkolenie 1
- Szkolenie Prąd elektryczny a zagrożenia dla strażaków 1
- Szkolenie z zakresu bezpieczeństwa na przejazdach kolejowych 1
- Szkolenie z zakresu farmakoterapii dla ratowników medycznych 1

#### IV. DZIAŁALNOŚĆ INTERWENCYJNA JEDNOSTEK OCHRONY PRZECIWPOŻAROWEJ MIASTA SOSNOWIEC

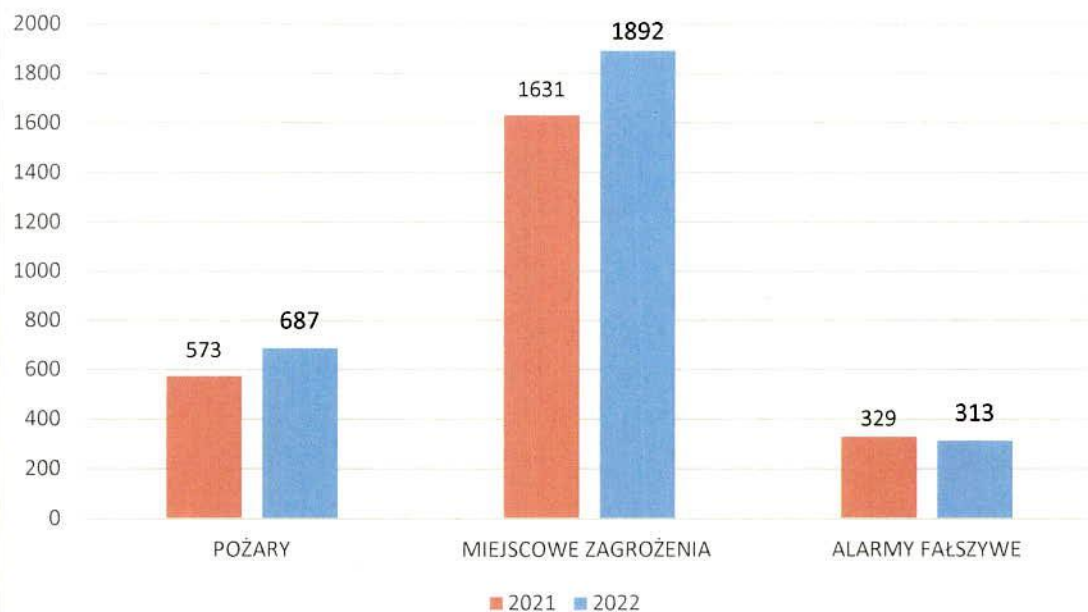
W 2022 roku Państwowa Straż Pożarna w Sosnowcu odnotowała łącznie **2892** zdarzenia na terenie miasta Sosnowiec (w stosunku do ubiegłego roku, gdzie odnotowano **2533** zdarzeń, **nastąpił wzrost o około 14,2 %**). Ilość zdarzeń w rozbiciu na rodzaj przedstawia się następująco:

- **687** pożarów (**wzrost** w stosunku do roku ubiegłego o około **19,9 %**, w którym odnotowano **573** pożarów),
- **1892** miejscowych zagrożeń (**wzrost** w stosunku do roku ubiegłego o około **16,0 %**, w którym odnotowano **1631** miejscowych zagrożeń),
- **313** alarmów fałszywych (**spadek** liczby alarmów w porównaniu do roku ubiegłego o około **4,9 %**, w którym odnotowano **329** alarmów fałszywych).



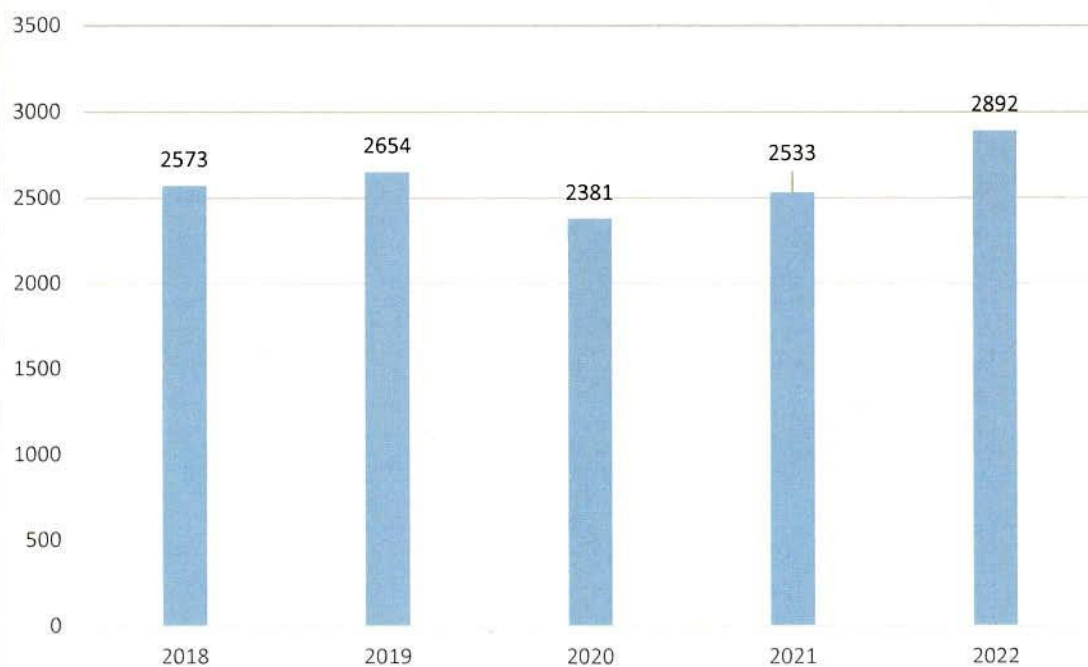
Wykres nr 5 – Ilość zdarzeń w rozbiciu na rodzaj w roku 2022

### Zestawienie ilości zdarzeń w latach 2021-2022



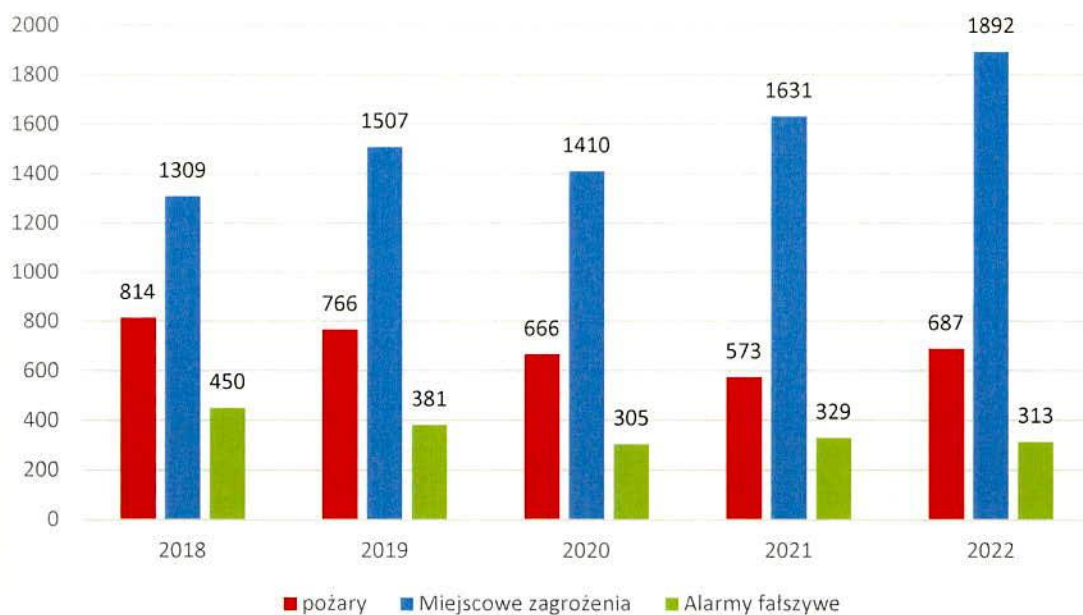
Wykres nr 6 – Zestawienie ilości zdarzeń w latach 2021 i 2022

### Ilość zdarzeń ogółem w latach 2018-2022



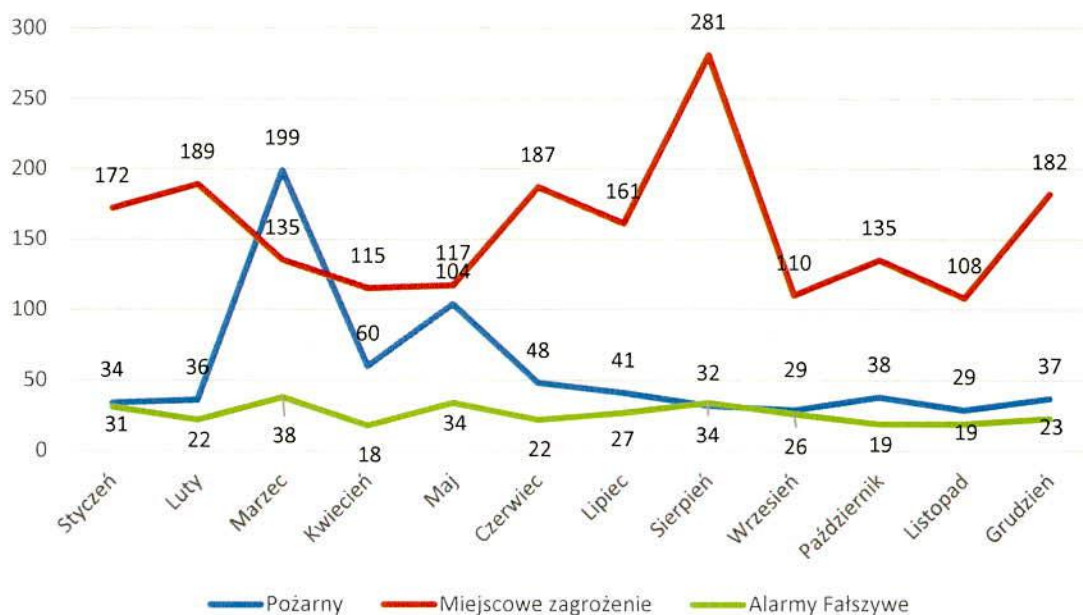
Wykres nr 7 – Wykres ilości zdarzeń ogółem w latach 2018-2022

### Ilość zdarzeń w rozbiciu na rodzaj w latach 2018-2022



Wykres nr 8 - Ilość zdarzeń w rozbiciu na rodzaj w latach 2018 -2022

### Interwencje Państwowej Straży Pożarnej w poszczególnych miesiącach 2022 roku



Wykres nr 9 - Interwencje jednostek ochrony przeciwpożarowej w poszczególnych miesiącach 2022 roku

Podział zdarzeń w zależności od rodzaju i wielkości z rozdziałem pod względem obszarów chronionych poszczególnych Jednostek Ratowniczo-Gaśniczych przedstawia poniższa tabela.

Obszar chroniony	Pożar					Miejscowe zagrożenia						Alarmy fałszywe			
	Razem	Małe	Średnie	Duże	Bardzo duże	Razem	Małe	Lokalne	Średnie	Duże	Gigantyczne	Razem	Złośliwe	W dobrej wierze	Z instalacji wykrywczej
JRG nr 1 "Centrum"	445	434	11	0	0	1423	429	982	12	0	0	253	9	164	80
JRG nr 2 "Porąbka"	242	242	232	10	0	0	469	107	356	6	0	0	60	5	45
<b>łącznie</b>	<b>687</b>	<b>666</b>	<b>21</b>	<b>0</b>	<b>0</b>	<b>1892</b>	<b>536</b>	<b>1338</b>	<b>18</b>	<b>0</b>	<b>0</b>	<b>313</b>	<b>14</b>	<b>209</b>	<b>90</b>

Tabela nr 1 – Podział zdarzeń w zależności od rodzaju i wielkości pod względem obszarów chronionych

W likwidacji zdarzeń mających miejsce w 2022 roku na terenie naszego miasta brało łącznie udział: 4 506 zastępów PSP i 289 zastępów OSP oraz 20 895 ratowników PSP i 1 335 ratowników OSP

Prowadzenie szybkich i skutecznych działań wymagało wielokrotnie współdziałania podczas akcji z innymi służbami i instytucjami. Poniższa tabela przedstawia dane dotyczące przedmiotowego zakresu.

Rodzaj zdarzenia	Służby i instytucje współdziałające					
	Policja	Pogotowie ratunkowe	Straż Miejska	Pogotowie Energetyczne	Pogotowie Gazowe	Inne służby/instytucje
Pożar	279	35	4	29	4	72
Miejscowe zagrożenie	1198	494	26	50	51	447
<b>PODSUMOWANIE:</b>	<b>1477</b>	<b>529</b>	<b>30</b>	<b>79</b>	<b>55</b>	<b>519</b>

Tabela 2 - Ilość interwencji poszczególnych służb w zdarzeniach PSP.

Rodzaj zdarzenia	Służby i instytucje współdziałające ilość osób					
	Policja	Pogotowie ratunkowe	Straż Miejska	Pogotowie Energetyczne	Pogotowie Gazowe	Inne służby/instytucje
Pożar	569	79	8	58	8	116
Miejscowe zagrożenie	3009	1195	52	97	106	2365
<b>PODSUMOWANIE:</b>	<b>3578</b>	<b>1274</b>	<b>60</b>	<b>1274</b>	<b>60</b>	<b>155</b>

Tabela 3 - Ilość osób poszczególnych służb w zdarzeniach PSP.

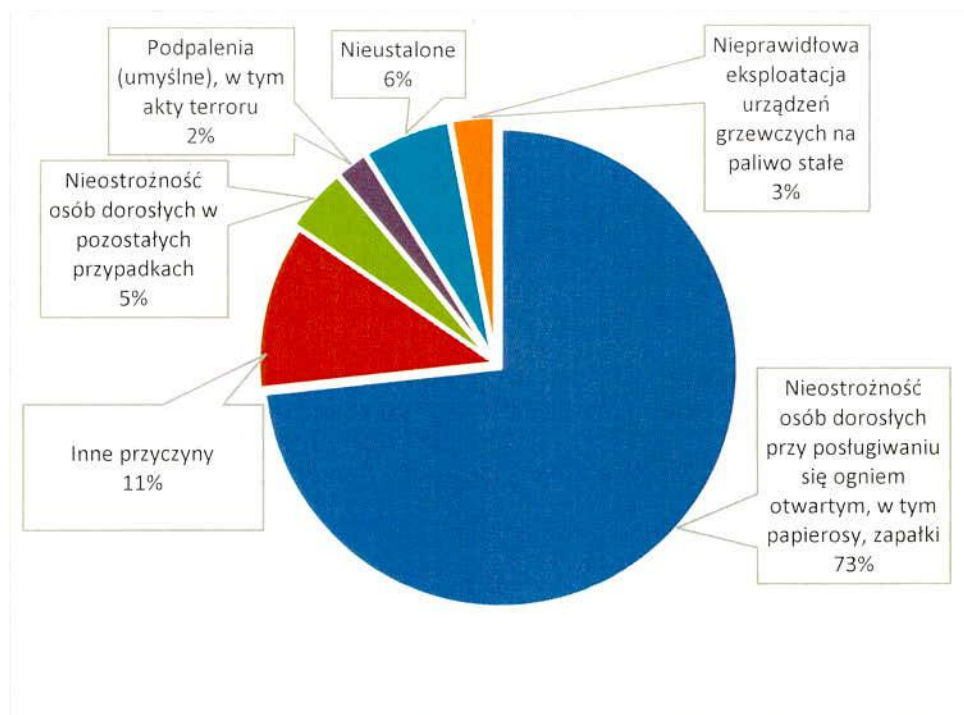
## V. WAŻNIEJSZE AKCJE RATOWNICZO – GAŚNICZE

Wśród zdarzeń, jakie miały miejsce na terenie miasta w 2022 r. przybliżyć należy te, w których działania wymagały szczególnego zaangażowania strażaków. Należą do nich m.in.:

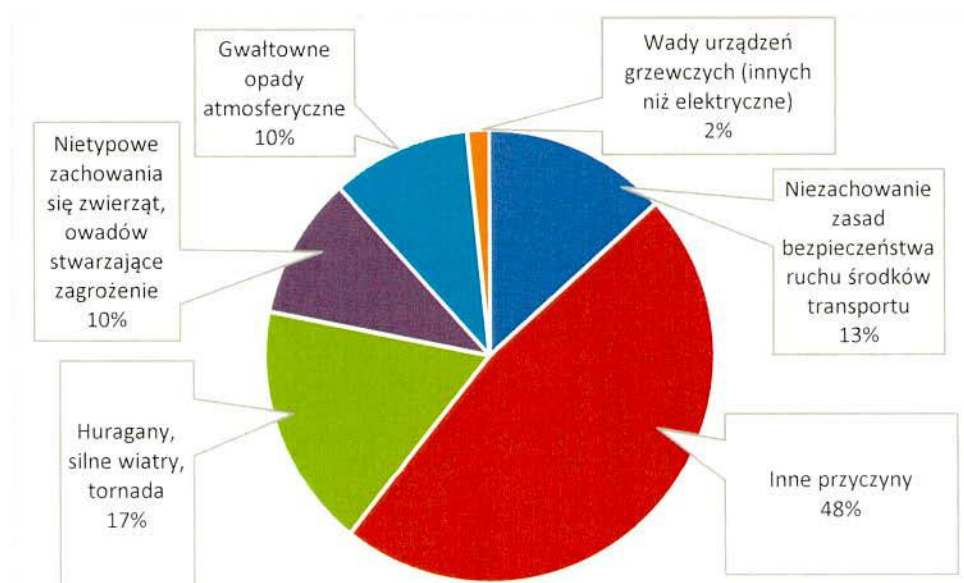
1. **Pożar trawy** - w dniu 28.03.2022 r. przy ulicy Odkrywki doszło do pożaru na terenie nieużytków. Pożar suchej trawy ze względu na wysoką temperaturę oraz zmienny i silny wiatr bezpośrednio zagrażał pobliskiej stadninie koni oraz groził rozprzestrzenieniem się na las. Dzięki zaangażowaniu i skutecznym działaniom strażaków pożar nie przeniósł się na zagrożone obiekty. W działaniach udział brało 10 pojazdów, 35 ratowników oraz samolot gaśniczy, który dokonał zrzutów wody.
2. **Liczne zalania i podtopienia na terenie miasta** - w dniu 28.08.2022 r. na terenie miasta doszło do licznych podtopień i zalań na skutek intensywnych opadów deszczu. W wyniku opadów wezbrana woda zagrażała licznym budynkom. Zagrożone były obiekty szpitali, obiekty handlowo-usługowe, domy wielorodzinne oraz jednorodzinne, wiele jezdni lokalnych oraz dróg powiatowych stało się nieprzejezdnych. Wielogodzinne działania prowadziły wszystkie dostępne zastępy KM PSP w Sosnowcu oraz zastępy OSP z terenu miasta. Szczególnie trudna sytuacja panowała przy ulicy Mokrej. Na skutek ofiarnych i wyczerpanych działań udało się nie dopuścić do zalania domów jednorodzinnych. Nieustające opady deszczu znacząco utrudniały działania. Łącznie w dniu 28.08.2022r odnotowano 95 interwencji na terenie miasta.
3. **Poszukiwanie mężczyzny** - w dniu 08.10.2022 r. przy ulicy Powstańców w nocy zaginął mężczyzna na terenie leśnym. Na prośbę Policji podjęto wspólne poszukiwania zaginionego. Na miejsce zdarzenia zadysponowano grupę poszukiwawczą OSP z psami, które brały udział w działaniach. Podczas działań ratowniczo-poszukiwawczych wykorzystano również specjalistyczny dron zadysponowany do działań z Komendy Wojewódzkiej PSP w Katowicach, wyposażony w kamerę podczerwieni oraz kamerę termowizyjną. Wychłodzonego mężczyznę odnaleziono po prawie 5 godzinach. Łącznie w akcji brało udział 6 zastępów z 18 funkcjonariuszami.
4. **Pożar w budynku wielorodzinnym** - w dniu 18.10.2022 r. przy ulicy Jagiełły doszło do pożaru w mieszkaniu na parterze budynku wielorodzinnego. W chwili przybycia pierwszych zastępów cały lokal był już objęty pożarem. W zdarzeniu nie było osób poszkodowanych, natomiast w wyniku pożaru spaleni uległo całe wyposażenie mieszkania. Działania strażaków pozwoliły na niedopuszczenie do rozprzestrzenienia się pożaru na inne mieszkania w tym budynku. W działaniach udział brały 4 samochody pożarnicze i 14 strażaków.
5. **Pożar domu jednorodzinnego** - w dniu 22.11.2022 r. około godziny 04:50 do Stanowiska Kierowania Komendanta Miejskiego PSP wpłynęło zgłoszenie o pożarze domu jednorodzinnego przy ulicy Wapiennej 110 w Sosnowcu. Po przyjeździe na miejsce zdarzenia okazało się, że pożarem objęte było całkowicie wewnątrz budynku jednokondygnacyjnego. Widoczne były płomienie wychodzące przez otwory okienne oraz drzwi wejściowe. Akcja gaśnicza była utrudniona ze względu na bardzo wysoką temperaturę występującą wewnątrz budynku. W zdarzeniu śmierć poniosła jedna osoba. W akcji łącznie udział brało trzydziestu strażaków oraz 9 samochodów pożarniczych.

## VI. PRZYCZYNY I SKUTKI ZDARZEŃ

Najczęstszymi przypuszczalnymi przyczynami powstawania pożarów są: nieostrożność osób dorosłych przy posługiwaniu się ogniem otwartym (467) oraz inne przyczyny, w wyniku, których doszło do powstania aż 71 pożarów. Do głównych przyczyn powstania miejscowych zagrożeń zaliczyć należy przede wszystkim: niezachowanie zasad bezpieczeństwa w ruchu środków transportu oraz silne wiatry. Przypuszczalne przyczyny powstawania pożarów i miejscowych zagrożeń przedstawiają poniższe wykresy.

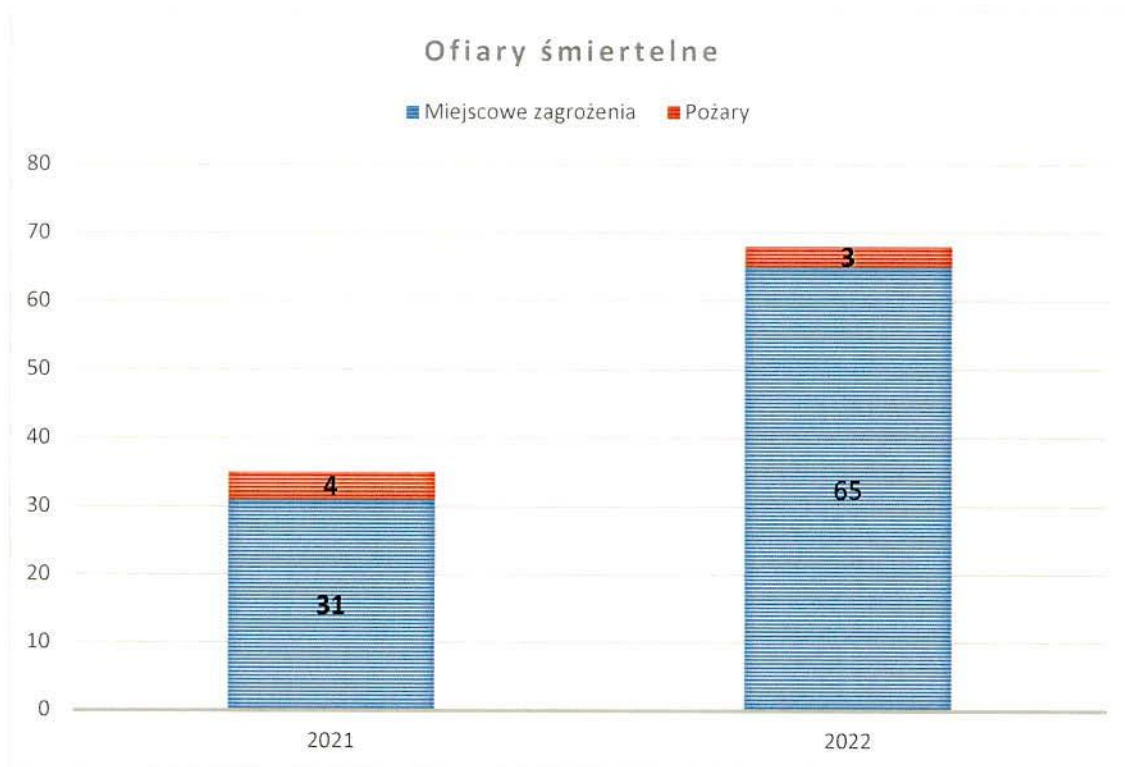


Wykres nr 10 - Przypuszczalne przyczyny powstania pożarów w 2022 roku

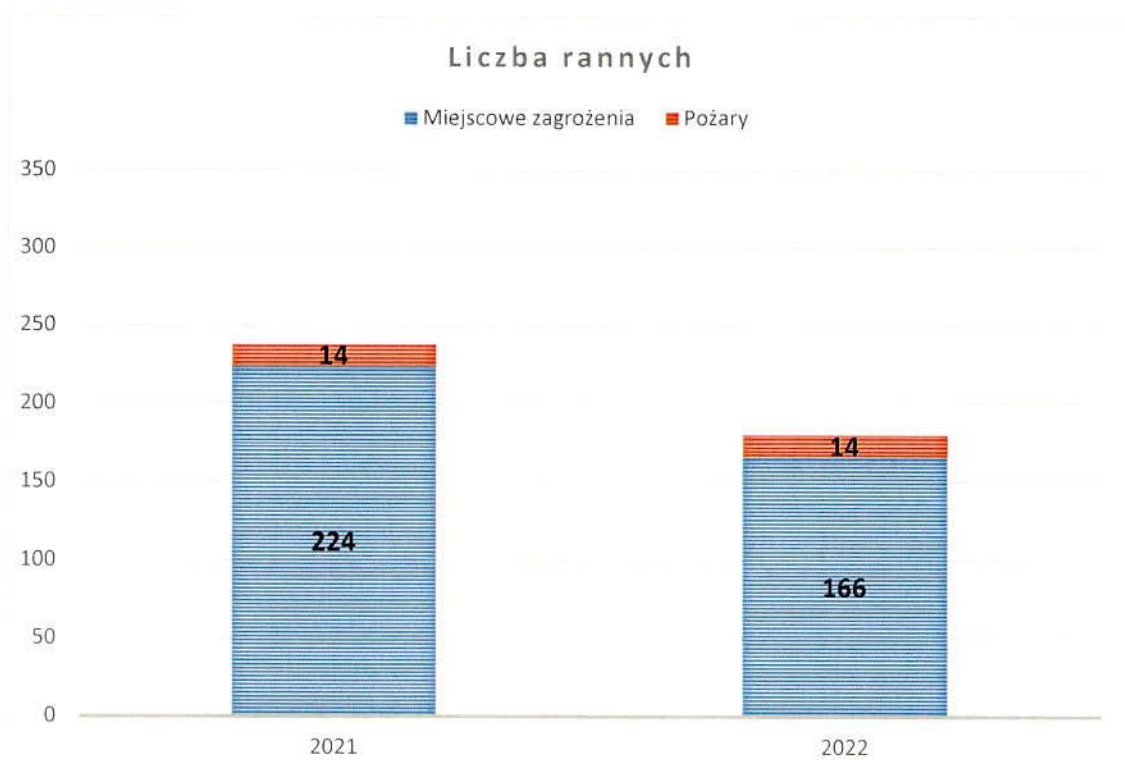


Wykres nr 11 - Przypuszczalne przyczyny powstania miejscowych zagrożeń 2022

Najistotniejszym skutkiem zdarzeń, jakie wystąpiły na terenie miasta, jest liczba ofiar i poszkodowanych. W pożarach i miejscowych zagrożeniach śmierć poniosło 68 osób (P-3, MZ-65), w tym 2 dzieci (P-0, MZ-2) a 181 zostało rannych (P-14, MZ-166), w tym 21 dzieci (P-0, MZ-21). Podczas działań ratowniczo gaśniczych 1 funkcjonariusz PSP zastał ranny (P-1, MZ-0).



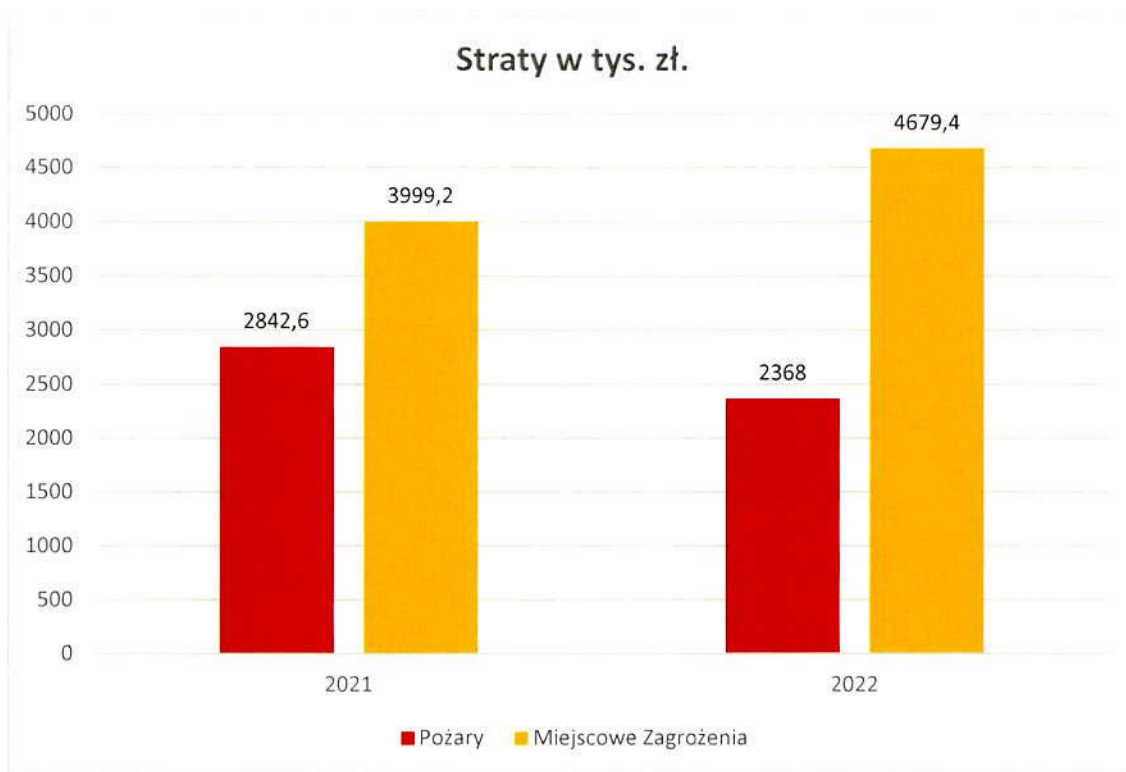
Wykres nr 12 – Liczba ofiar śmiertelnych w zdarzeniach w latach 2021-2022



Wykres nr 13 – Liczba osób rannych w zdarzeniach w latach 2021-2022



Występujące na terenie miasta zdarzenia pociągają za sobą duże straty w mieniu zarówno mieszkańców miasta jak i instytucji. Poniższy wykres przedstawia wielkość strat w latach 2021-2022.

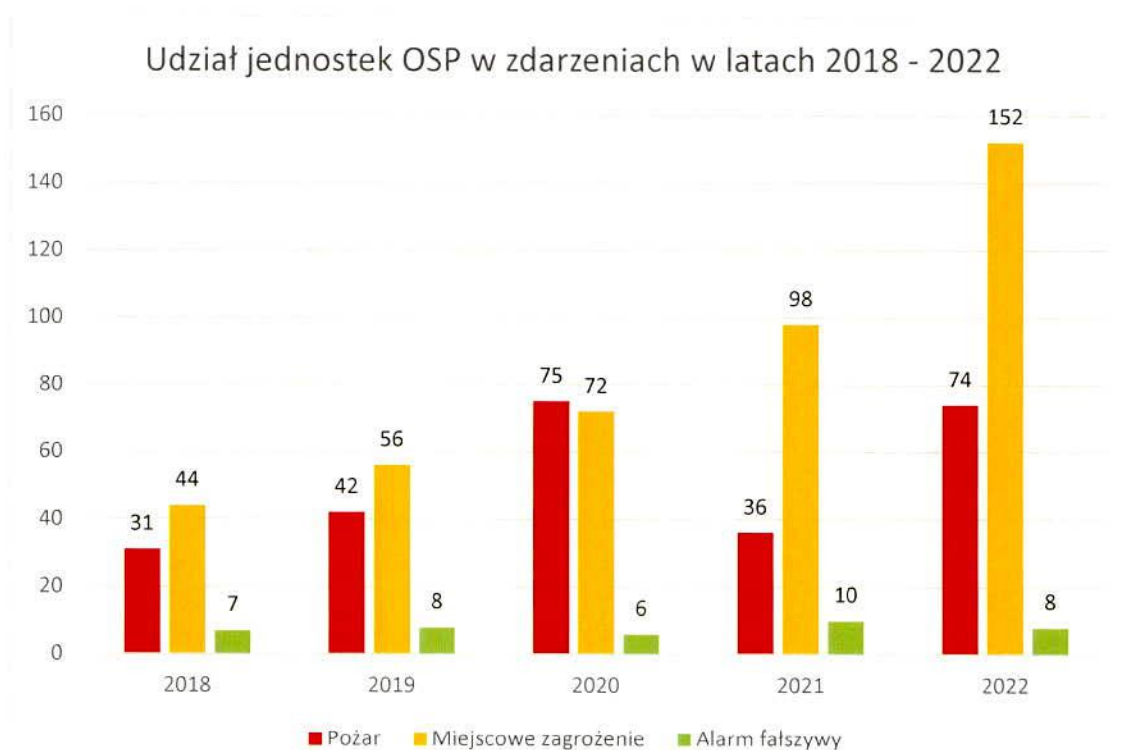


Wykres nr 14 – Ogółem straty w mieniu powstałe w zdarzeniach w latach 2021-2022

## VII. WSPÓŁPRACA Z JEDNOSTAKAMI OCHOTNICZYCH STRAŻY POŻARNYCH

Ochotnicza Straż Pożarna funkcjonuje w oparciu o przepisy ustawy o stowarzyszeniach oraz ustawy o ochronie przeciwpożarowej, a jej szczegółowe zadania oraz organizację określa własny statut. Jest umundurowaną jednostką ochrony przeciwpożarowej, wyposażoną w sprzęt specjalistyczny, przeznaczoną w szczególności do walki z pożarami, klęskami żywiołowymi lub innymi miejscowymi zagrożeniami. Bezpośredni udział w działaniach ratowniczych mogą brać członkowie OSP, którzy ukończyli 18 i nie przekroczyli 65 lat życia, posiadają aktualne badania lekarskie dopuszczające ich do udziału w działaniach ratowniczych oraz odbyli szkolenie pożarnicze.

Na terenie miasta Sosnowiec funkcjonują 3 jednostki Ochotniczej Straży Pożarnej, działające poza Krajowym Systemem Ratowniczo Gaśniczym tj.: OSP w Sosnowcu-Cieślach, OSP Timken Polska, OSP w Sosnowcu Porąbce. Stanowią one ważne ogniwo w strukturze zabezpieczenia operacyjnego miasta, swoimi siłami wspierają Państwową Straż Pożarną podczas działalności informacyjnej i edukacyjnej. Dzięki wsparciu Urzędu Miasta Sosnowic oraz innych instytucji na bieżąco doposażanie są w nowy specjalistyczny sprzęt stosowany podczas akcji ratowniczych. Druhowie OSP ciągle podnoszą swoje kwalifikacje, zdobywają wiedzę uczestnicząc w różnego rodzaju szkoleniach oraz ćwiczeniach, co przekłada się na ich profesjonalne działanie podczas akcji ratowniczych. Poniższy wykres przedstawia zaangażowanie jednostek ochotniczych straży pożarnych podczas działań ratowniczo-gaśniczych.



Wykres nr 15 - Udział jednostki OSP w zdarzeniach w rozbiciu na rodzaj w latach 2018-2022

<b>Udział jednostki OSP w Sosnowcu-Cieślach w zdarzeniach</b>			
<b>Rok</b>	<b>Pożar</b>	<b>Miejscowe zagrożenie</b>	<b>Alarm fałszywy</b>
2018	31	44	7
2019	42	56	8
2020	63	64	6
2021	27	52	10
2022	48	86	6
<b>Udział jednostki OSP w Sosnowcu Porąbce w zdarzeniach</b>			
<b>Rok</b>	<b>Pożar</b>	<b>Miejscowe zagrożenie</b>	<b>Alarm fałszywy</b>
2020	12	8	0
2021	9	46	0
2022	26	66	2

Tabela 4 – Udział jednostek OSP w zdarzeniach w latach 2018-2022 w rozbiciu na jednostki

Spoglądając na zestawienia dotyczące ilości interwencji na terenie miasta w ubiegłych latach można zauważyć, że liczba zdarzeń, w których udział bierze jednostka OSP, ma tendencję wzrostową. Niewątpliwym jest, że jednostki OSP będą coraz częściej wykorzystywane, jako zastępy pomocnicze dla Państwowej Straży Pożarnej podczas zdarzeń. To daje jednoznaczny obraz, że należy wspierać druhów w ich działaniach.

W strukturach Ochotniczych Straży Pożarnych na terenie miasta Sosnowiec zrzeszonych jest 126 druhów, z czego 71 jest czynnymi ratownikami biorącymi bezpośredni udział w działaniach ratowniczych. Każdy z ochotników biorący udział w działaniach ratowniczych posiada aktualne badania lekarskie dopuszczające do udziału w działaniach ratowniczych oraz odbyte szkolenie pożarnicze.

Współpraca Państwowej Straży Pożarnej w Sosnowcu z Ochotniczymi Strażami Pożarnymi układa się bardzo dobrze. Funkcjonariusze PSP pomagają w pozyskiwaniu publicznych środków finansowych z dotacji celowej budżetu państwa przekazywanej przez Ministra Spraw Wewnętrznych i Administracji przeznaczonej na dofinansowanie Ochotniczych Straży Pożarnych na doposażenie służb ratowniczych.

- z Ministerstwa Spraw Wewnętrznych i Administracji blisko 3,9 tys. zł. na zakup sprzętu ratowniczo-gaśniczego, (OSP Cieśle), (OSP Porąbka).

Aktualnie największym problemem jest zaplecze garażowe jednostek OSP w Sosnowcu. Niezbędne jest kontynuowanie remontu oraz zwiększenie ilości stanowisk garażowych, w szczególności w OSP Sosnowiec-Cieśle, co przełoży się na wzrost czynnego udziału jednostki w działaniach ratowniczo-gaśniczych.

W celu umożliwienia dalszego dynamicznego rozwoju jednostki Ochotniczej Straży Pożarnej w Sosnowcu Porąbce oraz zwiększenia poziomu zabezpieczenia operacyjnego miasta Sosnowiec konieczne jest wsparcie jednostki w pozyskaniu własnej siedziby wraz z miejscem garażowym dla samochodów będących na jej wyposażeniu. Obecnie jednostka korzysta z dwóch boksów garażowych w budynku Teatru Zagłębia przy ulicy Legionów 20. Wskazane jest aby lokalizacja siedziby pozostała jak najbliżej obecnego miejsca lokalizacji, stanowiąc uzupełnienie potencjału ratowniczego Jednostki Ratowniczo-Gaśniczej nr 1 i realne wsparcie na terenie miasta.

Należy zwrócić także uwagę na fakt, iż jednostki Ochotniczej Straży Pożarnej na terenie miasta Sosnowiec spełniają wymagania, minimalnego poziomu wyszkolenia dla członków OSP jednostek niewłączonych do Krajowego Systemu Ratowniczo-Gaśniczego, jednakże w dalszym ciągu wymagają doposażenia w podstawowy sprzęt umożliwiający efektywne prowadzenie działań ratowniczo-gaśniczych.

W 2022 roku druhowie uczestniczyli w ogólnokrajowej zbiórce sprzętu pożarniczego dla strażaków z Ukrainy, przekazując swój sprzęt tj. armatura wodna oraz środki ochrony indywidualnej. Ponadto druhowie z OSP w Sosnowcu-Cieślach zaangażowali się w działania związane z kryzysem migracyjnym spowodowanym konfliktem zbrojnym w Ukrainie zapewniając w remizie miejsca noclegowe dla uchodźców.

## VIII. DZIAŁALNOŚĆ KONTROLNO – ROZPOZNAWCZA

### 1. KONTROLE BEZPIECZEŃSTWA PRZECIWPOŻAROWEGO

Komenda Miejska PSP przeprowadziła w 2022 roku ogółem 132 kontrole w 140 obiektach. W wyniku przeprowadzonego postępowania administracyjnego wydano 80 decyzji administracyjnych w sprawie usunięcia uchybień lub prolongujących termin realizacji zaleceń.

W 2022 roku w sumie ujawniono 119 nieprawidłowości i uchybień z zakresu przestrzegania przepisów ochrony przeciwpożarowej mających wpływ na bezpieczeństwo użytkowania skontrolowanych obiektów. Najwięcej nieprawidłowości, podobnie jak w latach ubiegłych, dotyczyło warunków ewakuacji.

Ważniejsze obiekty, w których przeprowadzono czynności kontrolno-rozpoznawcze to:

- ✓ Wojewódzki Szpital Specjalistyczny nr 5 im. Św. Barbary, Plac Medyków 1;
- ✓ Hotel Orion, ul. Przyjaciół Żołnierza 5a;
- ✓ HT Guard, ul. Wojska Polskiego 8;
- ✓ Sportowa Szkoła Podstawowa nr 17, ul. Zamkowa 17;
- ✓ GPW w Katowicach S.A.
  - Oddział Sieci Magistralnej - Zagórze, ul. Lenartowicza 1;
  - Stacja Uzdatniania Wody Maczki, ul. Wodociągi 4
- ✓ Budynki mieszkalne wielorodzinne:
  - Budynek mieszkalny wielorodzinny, ul. Hallera 10;
  - Budynek mieszkalny wielorodzinny, ul. Piłsudskiego 69;
  - Budynek mieszkalny wielorodzinny, ul. Pogotowia 2;
  - Budynek mieszkalny wielorodzinny, ul. Śliwki 23;
  - Budynek mieszkalny wielorodzinny, ul. Jagiellońska 11;
- ✓ Przedszkola, żłobki i kluby dziecięce:
  - Przedszkole „Elfik”, ul. Stalowa 9;
  - Żłobek „Ja Sam”, ul. Wojska Polskiego 21A;
  - Żłobek, ul. Struga 1;
- ✓ Obiekty sportowe i rekreacyjne:
  - Kompleks Rekreacyjno – Sportowy, ul. 3 Maja 51;
  - Kryta Pływalnia, ul. Bohaterów Monte Cassino 46a;
  - Kompleks piłkarski, ul. Kresowa 1;
  - Stadion Zimowy, ul. Zamkowa 2;
  - Hala Widowiskowo - Sportowa, ul. Żeromskiego 4c;
  - Hala Sportowa, ul. Baczyńskiego 4;
  - Hala Widowiskowo - Sportowa, ul. Braci Mieroszewskich 91;
  - Klimontowskie Centrum Aktywności Rodzinnej, ul. Dobrzańskiego 99;
  - Kompleks Sportowy, ul. Orłąt Lwowskich 70;
  - Kompleks Sportowy, Al. Mireckiego 31;
  - Stadion Lekkoatletyczny, Al. Mireckiego 4.

Dwukrotnie, w ciągu roku, skontrolowano wszystkie znajdujące się w rejonie miasta kompleksy leśne wchodzące w skład Nadleśnictwa Chrzanów, Nadleśnictwa Siewierz, Wspólnoty Leśnej Sławków oraz podmioty mające wpływ na bezpieczeństwo pożarowe kompleksów leśnych. W sumie przeprowadzono 9 kontroli.

W zakresie spełnienia wymogów bezpieczeństwa w zakładzie o dużym ryzyku wystąpienia poważnej awarii przemysłowej skontrolowano Raben Logistics Polska Sp. z o.o., Oddział w Sosnowcu, przy ul. Inwestycyjnej 4.

W związku z trwającym konfliktem zbrojnym na Ukrainie skontrolowano obiekty przewidziane do tymczasowego wykorzystania na potrzeby zamieszkania zbiorowego obywateli Ukrainy:

- ✓ Budynek szkolny CKZiU zlokalizowany przy ul. Wawel 1 w Sosnowcu;
- ✓ Budynek zlokalizowany przy ul. Ogrodowej 1 w Sosnowcu;
- ✓ Ośrodek Pomocy dla Ukrainy zlokalizowany w Sosnowieckim Szpitalu Miejskim przy ul. Szpitalnej 1 w Sosnowcu.

W związku z organizacją w dniach od 26 do 30 czerwca b.r. XI edycji Światowego Forum Miejskiego (WUF11), które odbyło się w Katowicach przeprowadzono czynności kontrolno-rozpoznawcze w obiektach stanowiących bazę noclegową dla uczestników w/w wydarzenia:

- ✓ Boutique Hotel, ul. Partyzantów 11;
- ✓ Hotel Centrum ul. Modrzejowska 3.

Zgodnie z art. 56 Prawa Budowlanego prowadzono odbiory obiektów przekazywanych do użytkowania. W związku z otrzymanymi zgłoszeniami przeprowadzono czynności kontrolno-rozpoznawcze w 41 obiektach przed przystąpieniem do ich eksploatacji, związane ze sprawdzeniem stanu ochrony przeciwpożarowej oraz zgodności ich wykonania z projektem budowlanym. Do najważniejszych obiektów należą:

- ✓ Pływalnia Kryta, ul. Żeromskiego 4D;
- ✓ Budynki handlowo - usługowe:
  - Pawilon handlowy Biedronka, ul. Orłąt Lwowskich 42;
  - Pawilon handlowyALDI, ul. Główna 35;
  - Budynek usługowy ul. Szklarniana 1;
  - Pawilon handlowo – usługowy, ul. Norwida 6;
- ✓ Budynki mieszkalne wielorodzinne:
  - Budynek mieszkalny wielorodzinny ul. Klimontowska;
  - Budynek mieszkalny wielorodzinny ul. Gwiazdna 18E;
  - Budynek mieszkalny wielorodzinny ul. Bora Komorowskiego 17;
  - Budynek mieszkalny wielorodzinny ul. Dmowskiego;
  - Budynek mieszkalny wielorodzinny ul. Konopnickiej 80 i 82;
  - Budynek mieszkalny wielorodzinny ul. Konopnickiej 88 i 90;
  - Budynek mieszkalny wielorodzinny ul. Skautów;
  - Budynek mieszkalny wielorodzinny ul. Wiosny Ludów;
  - Budynek mieszkalny wielorodzinny ul. Żelazna 1C;
  - Budynek mieszkalny wielorodzinny ul. Żelazna 1D;
  - Budynki mieszkalne wielorodzinne ul. Traugutta;
  - Budynek mieszkalno – usługowy ul. Wojska Polskiego;
- ✓ Hale produkcyjne i magazynowe:
  - Hala walcowni Arcelor Mittal, ul. Niwecka 1;
  - Hala produkcyjno-magazynowa, ul. Lenartowicza 184;
  - Hala produkcyjno-magazynowa HE Zagłębie, ul. Baczyńskiego Krzysztofa Kamila 2a;
  - Hala produkcyjno-magazynowa, ul. Inwestycyjna 8B;
  - Hala sortowni odpadów, ul. Baczyńskiego 11;

W stosunku do 14 obiektów, po przeprowadzonych czynnościach kontrolno-rozpoznawczych, Komendant Miejski PSP w Sosnowcu wydał negatywne stanowisko w związku ze stwierdzonymi

uchybieniami z zakresu ochrony przeciwpożarowej i brakiem zgodności wykonania z przedstawionym projektem budowlanym.

Wydano 12 opinii dotyczących imprez masowych na terenie miasta Sosnowiec. Wydanie każdej z opinii poprzedzone zostało przeprowadzeniem lustracji terenu lub obiektu, w którym impreza miała się odbyć.

W okresie między Świątami Bożego Narodzenia, a Nowym Rokiem przeprowadzono kontrole stoisk i punktów sprzedaży fajerwerków. Skontrolowano 8 podmiotów.

Podsumowując, Sekcja Kontrolno-Rozpoznawcza tutejszej Komendy podjęła działania w stosunku do ponad 500 spraw, wliczając powyższe kontrole, jak również wydane, zgodnie z posiadanymi kompetencjami opinie i postanowienia.

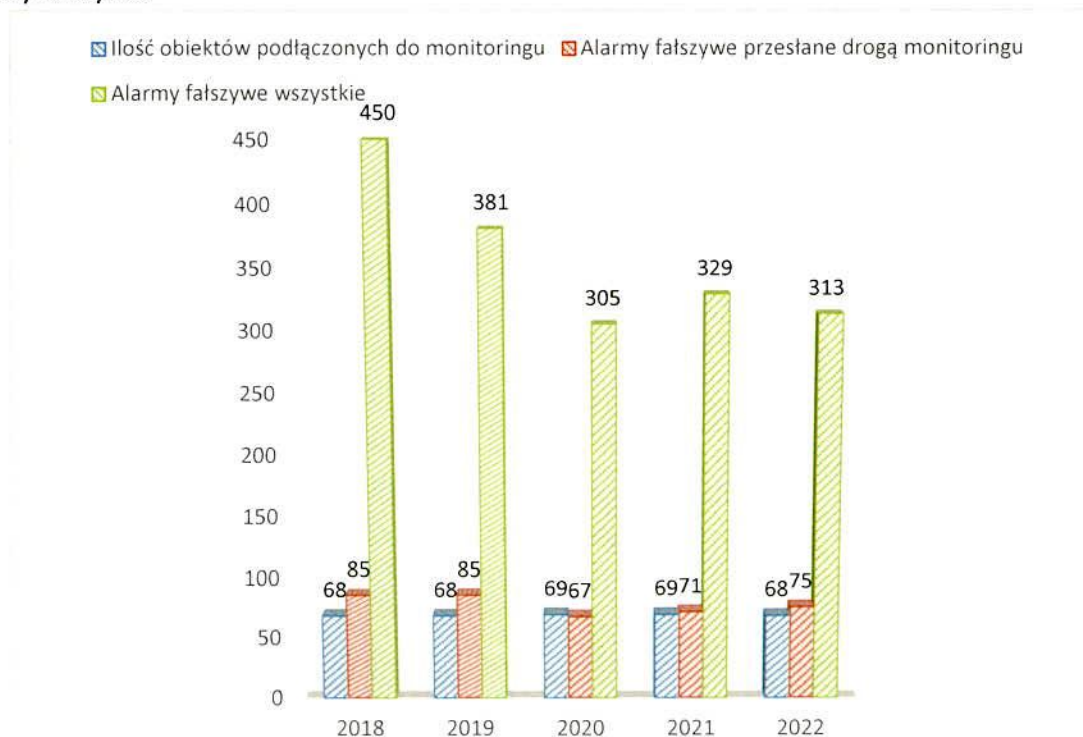
## 2. MONITORING POŻAROWY

Obecnie operatorami monitoringu pożarowego na terenie operacyjnym KM PSP w Sosnowcu, są następujące podmioty:

1. „NOMA 2” Sp. z o.o., 40-041 Katowice, ul. Plebiscytowa 36
2. „TOTAL PROJEKT” Sp. z o.o., 41-200 Sosnowiec, ul. Opolska 8
3. „Orange Polska” S.A., 02-326 Warszawa, Al. Jerozolimskie 160
4. „CNT” Sp. z o.o. , 42-202 Częstochowa, ul. Kawia 4/16 lok. 15

W ramach funkcjonowania monitoringu pożarowego na terenie operacyjnym KM PSP w Sosnowcu do systemu podłączonych jest obecnie 68 obiektów.

Niezaprzeczalnym faktem jest, że w ciągu 2022 roku 82 zgłoszenia z instalacji systemu sygnalizacji pożaru zostały w sposób automatyczny przekazane do tutaj Komendy, z czego aż 75 zgłoszeń stanowiły alarmy fałszywe.



Wykres nr 16 - Ilość alarmów fałszywych generowanych przez systemy w odniesieniu do wszystkich alarmów fałszywych.

### 3. OBIEKTY I TERENY, W OBRĘBIE KTÓRYCH GROMADZONE SĄ ODPADY

W związku z nowelizacją z dnia 20 lipca 2018r. Ustawy o odpadach wprowadzono obowiązek opracowania operatu przeciwpożarowego przez podmioty wytwarzające, zbierające lub przetwarzające odpady. Przedmiotowe operaty opiniowane są przez Komendanta Miejskiego PSP w Sosnowcu poprzez wydanie postanowienia w sprawie uzgodnienia warunków ochrony przeciwpożarowej. W toku dalszego postępowania, na wniosek Prezydenta Miasta Sosnowca lub Marszałka Województwa Śląskiego przeprowadzane są czynności kontrolno-rozpoznawcze obiektów i terenów, w obrębie, których gromadzone są odpady w zakresie spełnienia wymagań określonych w przepisach dotyczących ochrony przeciwpożarowej, o których mowa w operacie przeciwpożarowym oraz w wydanym postanowieniu. W ramach prowadzonej działalności przez sekcję kontrolno-rozpoznawczą w 2022 roku wśród obiektów skontrolowanych znalazły się:

- ✓ Remondis Sp. z o.o., ul. Baczyńskiego 11, 41-203 Sosnowiec;
- ✓ Punkt zbierania odpadów Turex, ul. Korbajnistów 6, 41-200 Sosnowiec;
- ✓ Alloy-Scrap, ul. Kosynierów 32b, 41-219 Sosnowiec;
- ✓ Zakład Wyrobów Metalowych „Hartmet”, ul. Grenadierów 1, 41-216 Sosnowiec.

W toku przeprowadzonych czynności kontrolnych na terenie w/w obiektów wydano 6 postanowień, z czego 2 w przedmiocie spełnienia wymagań określonych w art. 41 ust. 3a Ustawy o Odpadach, a 4 w przedmiocie spełnienia wymagań określonych w art. 183c Ustawy Prawo Ochrony Środowiska.

Ponadto, w ramach czynności operacyjnych oraz kontrolno-rozpoznawczych prowadzono nadzór nad niezalegalizowanymi składowiskami i wysypiskami odpadów, w sprawach których toczą się odrębne postępowania w Prokuraturze Okręgowej w Katowicach, Prokuraturze Rejonowej Sosnowiec - Północ oraz Prokuraturze Rejonowej Sosnowiec - Południe takie jak:

- ✓ Hala magazynowa ul. Mikołajczyka 59a;
- ✓ Plac magazynowy ul. Radocha - wydano Postanowienie opiniujące pozytywnie sprawę niezwłocznego usunięcia odpadów.

W ramach działalności komórek: operacyjnej oraz kontrolno-rozpoznawczej trwają czynności wobec wszystkich z ujawnionych nielegalnych składowisk odpadów na terenie miasta Sosnowca.



## IX. DZIAŁALNOŚĆ INFORMACYJNA I EDUKACYJNA

Prewencja społeczna to dostarczenie wiedzy oraz informacji, zmiana postaw i wzrost świadomości społeczeństwa. Komenda Miejska Państwowej Straży Pożarnej w Sosnowcu realizuje te zadania poprzez inicjowanie, prowadzenie i koordynowanie działań i programów dotyczących ochrony przeciwpożarowej, ratownictwa, obrony cywilnej i ochrony ludności, edukację na rzecz bezpieczeństwa publicznego oraz prowadzenie działalności popularyzatorskiej i promocyjnej, które powinny zwrócić uwagę lokalnej społeczności, a w szczególności młodych ludzi, na kwestie związane z bezpieczeństwem. Mając powyższe na uwadze Komenda Miejska Państwowej Straży Pożarnej w Sosnowcu na bieżąco aktualizuje informacje zamieszczane na stronie internetowej tutejszej komendy oraz portalach społecznościowych w zakresie zachowań w różnych sytuacjach mogących grozić utracie zdrowia lub życia.

W ramach prewencji społecznej Państwowa Straż Pożarna w Sosnowcu w 2022 roku uczestniczyła w następujących akcjach:

- „Czad i Ogień. Obudź czujność”, kampania społeczna Wojewody Śląskiego realizowana w ramach rządowego programu ograniczania przestępczości i aspołecznych zachowań „Razem bezpieczniej”,
- „Kręci mnie bezpieczeństwo” pod patronatem Ministerstwa Spraw Wewnętrznych i Administracji,
- „Czujka na straży Twojego bezpieczeństwa!” ogólnopolska kampania edukacyjno-informacyjna Państwowej Straży Pożarnej uświadamiająca jak duże niebezpieczeństwo dla zdrowia i życia stanowi tlenek węgla.
- Bezpieczne ferie 2022 - zajęcia profilaktyczno-prewencyjne w zakresie bezpieczeństwa podczas zimowego wypoczynku

Podczas kampanii „Czujka na straży Twojego bezpieczeństwa!” funkcjonariusze przekazują czujniki tlenku węgla, które zakupił Wojewoda Śląski z przeznaczeniem dla mieszkańców naszego województwa. Czujniki są przekazywane, w trakcie prowadzenia działań ratowniczych w budynkach mieszkalnych, związanych z emisją tlenku węgla. Przekazanie przedmiotowych czujek jest poprzedzone informacją na temat właściwej eksploatacji instalacji dymowych i wentylacyjnych oraz urządzeń grzewczych. Funkcjonariusze przypominają o konieczności zapewnienia drożności i szczelności przewodów kominowych dymowych i wentylacyjnych. Ponadto uświadamiamy mieszkańców, iż czujniki tlenku węgla nie mają za zadanie zapobiegać ulatnianiu się tego gazu, a wyłącznie ostrzegać przed potencjalnym zagrożeniem. Celem głównym kampanii jest zmniejszenie liczby ofiar pożarów i zatruc tlenkiem węgla w mieszkaniach oraz domach jednorodzinnych. Celami szczegółowymi są: podniesienie poziomu wiedzy na temat: zagrożeń związanych z pożarem w mieszkaniach lub domach jednorodzinnych, zagrożeń związanych z emisją tlenku węgla, zapewnienie właściwej ewakuacji oraz sposobów powiadamiania służb ratowniczych. Istotnym jest uświadomienie odbiorcom kampanii korzyści, jakie niesie za sobą zamontowanie i właściwa eksploatacja czujek dymu i tlenku węgla w mieszkaniach lub domach jednorodzinnych.

Rok 2022 to również działania związane ze zwalczaniem zagrożenia koronawirusem SARS-CoV-2. Od początku pandemii Państwowa Straż Pożarna wspiera w tym zakresie inne służby i instytucje. W związku z walką z pandemią sosnowieccy strażacy pomagali przy tworzeniu przyszpitalnych polowych izb przyjęć, a także mobilnych punktów pobrań, udostępniając namioty i zapewniając ich obsługę techniczną.

Druhowie z ochotniczych straży pożarnych angażowali się w działania związane ze zwalczaniem zagrożenia koronawirusem SARS-CoV-2 realizując akcję informacyjną oraz rozdając maski ochronne dla

mieszkańców Sosnowca. Druhowie aktywnie uczestniczyli w programie pt. #SzczepimysięzOSP organizowanym przez Ministra Spraw Wewnętrznych i Administracji przy pomocy Komendanta Głównego Państwowej Straży Pożarnej w ramach, którego realizowano promocję i zapewnienie większej dostępności szczepień poprzez transport pacjenta do punktu szczepień lub innego miejsca wykonywania szczepienia. Ponadto w sierpniu ubiegłego roku druhowie uczestniczyli w działaniach związanych z organizowaniem mobilnych punktów szczepień przy parafiach.

## **X. DZIAŁALNOŚĆ KWATERMISTRZOWSKO - TECHNICZNA**

W ramach zagadnień kwatermistrzowsko-technicznych, dotyczących poprawy stanu wyposażenia strażaków i ich bezpieczeństwa podczas wykonywania zadań w akcjach ratowniczo-gaśniczych, w 2022 roku zakupione zostały przedmioty wyposażenia specjalnego, środki ochrony indywidualnej, ekwipunku osobistego strażaków między innymi: ubrania specjalne, obuwie specjalne, rękawice strażackie, ubrania koszarowe, kominiarki niepalne oraz hełmy. Wyżej wymienione zakupy zostały zrealizowane między innymi ze środków własnych komendy, na łączną kwotę 92,2 tys. zł.

Ponadto Komenda Miejska Państwowej Straży Pożarnej w Sosnowcu pozyskała w ramach nieodpłatnego przekazania z Komendy Wojewódzkiej Państwowej Straży Pożarnej w Katowicach sorbent w ilości 200 kg, dyspergent w ilości 150 l w ramach zwalczania zagrożeń ekologicznych na łączną kwotę 3,5 tys. zł. Dodatkowo w ubiegłym roku Komenda Wojewódzka Państwowej Straży Pożarnej w Katowicach przekazała dla funkcjonariuszy tutejszej komendy środki ochrony indywidualnej o wartości ponad 74 tys. zł. a także 39 tys. zł. na zakup obuwia służbowego zgodnie z nowym rozporządzeniem w sprawie umundurowania strażaków Państwowej Straży Pożarnej. Ponadto przekazała nieodpłatnie na majątek tutejszej komendy kompresor do ładowania butli powietrzem, sanie lodowe, wózek paletowy, pompę spalinową, przyczepę specjalną oraz działko wodno-pianowe o wartości ponad 220, 5 tys. zł. Pozyskano również nieodpłatnie sprzęt hydrauliczny Holmatro o wartości 99,5 tys. zł. z Komendy Miejskiej Państwowej Straży Pożarnej w Dąbrowie Górniczej.

Na zakup sprzętu specjalistycznego, tj. sprzętu do ratownictwa wysokościowego, wodnego, medycznego itp., w ubiegłym roku wydatkowano łącznie kwotę prawie 80 tys. zł.

Komenda Wojewódzka Państwowej Straży Pożarnej w Katowicach w 2022 roku przekazała środki finansowe w kwocie 80 tys. zł. w ramach bieżących wydatków rzeczowych celem doposażenia nowego ciężkiego samochodu ratowniczo-gaśniczego w niezbędny sprzęt pożarniczy zgodnie z obowiązującymi normatywami.

W ubiegłym roku dzięki życzliwości firmy BITRON POLAND Sp. z o.o. tutejsza Komenda otrzymała darowiznę w postaci defibrylatora AED, zestawu do tlenoterapii masowej z butlą 10 l oraz zestawu ratownictwa medycznego PSP R1 wraz z szynami i deską, co stanowi koszt ponad 18 tys. zł.

W ramach własnego budżetu tut. komenda zakupiła sprzęt komputerowy oraz urządzenie wielofunkcyjne na łączną kwotę ponad 22 tys. zł. Powyższy asortyment zakupiono w celu usprawnienia pracy administracyjnej komendy oraz koniecznej wymiany sprzętu komputerowego na Stanowisku Kierowania Komendanta Miejskiego w związku z czasookresem użytkowania niniejszego sprzętu.

Komenda Miejska Państwowej Straży Pożarnej w Sosnowcu w ramach własnego budżetu zakupiła 106 zestawów ewakuacyjnych z przeznaczeniem jako indywidualne wyposażenie strażaka w sprzęt ułatwiający ewakuacje w sytuacji zagrożenia życia lub zdrowia podczas prowadzonych działań ratowniczo-gaśniczych. Łączny koszt zakupu to 7,5 tys. zł.

Mając na uwadze poprawę bezpieczeństwa podczas poruszania się po drogach publicznych zamontowano w samochodach kwatermistrzowskich, operacyjnych oraz rozpoznawczych kamery cofania o łącznej wartości 6 tys. zł.

W roku 2022 Komenda Miejska Państwowej Straży Pożarnej w Sosnowcu w ramach współpracy z Śląskim Urzędem Wojewódzkim otrzymała w użyczenie agregat pompowy do wody brudnej o wydajności 4500l/min oraz agregat prądowórczy umożliwiający w sytuacjach awaryjnych zasilanie urządzeń medycznych osób hospitalizowanych we własnych domach. Łączna wartość sprzętu pozyskanego z Śląskiego Urzędu Wojewódzkiego to 87 tys. zł.

W ramach pozyskanych środków finansowych udało się kupić dwa fabrycznie nowe ciężkie samochody ratowniczo-gaśnicze z przeznaczeniem do likwidacji zagrożeń środowiska naturalnego oraz zmniejszenia skali ich skutków. Zakup pierwszego ze wspomnianych samochodów został sfinansowany przez Komendę Wojewódzką Państwowej Straży Pożarnej w Katowicach w kwocie 1 163 tys. zł. Zakup drugiego ciężkiego samochodu ratowniczo-gaśniczego o wartości 1 261 tys. zł. został sfinansowany przez: NFOŚiGW w kwocie 661 tys. zł., Urząd Miejski w Sosnowcu w kwocie 500 tys. zł., Arcelor Mittal Poland S.A w kwocie 100 tys. zł.

Komenda Miejska Państwowej Straży Pożarnej w Sosnowcu w miesiącu styczeń 2022 roku nieodpłatnie przekazała na rzecz Ochotniczej Straży Pożarnej w Sosnowcu Porąbce lekki samochód kwatermistrzowski o dopuszczalnej masie do 3,5 t. tj. SLKw Volkswagen Transporter (rok produkcji 1993). Ponadto w miesiącu lipiec 2022 roku nieodpłatnie przekazano samochodowi drabina mechaniczna SD37 dla Jednostki Ochotniczej Straży Pożarnej w Sosnowcu-Cieślach (rok produkcji 1993).

W ramach wsparcia i pomocy dla Ukrainy Komenda Miejska Państwowej Straży Pożarnej w Sosnowcu w 2022 roku przekazała sprzęt pożarniczy oraz wyposażenie specjalne na kwotę ponad 30 tys. zł.

Samochody Komendy Miejskiej Państwowej Straży Pożarnej w Sosnowcu w roku 2022 przejechały 85 857 km, co skutkowało zużyciem paliw płynnych o wartości prawie 216 tys. zł. Koszt wykonania napraw samochodów oraz sprzętu silnikowego wyniósł w roku 2022 ponad 91 tys. zł. co stanowiło między innymi: wymiana przewodów hydraulicznych w drabinie mechanicznej SCD-42 (koszt 24 tys. zł.), naprawa autopompy w samochodzie pożarniczym GBA-Rt (koszt 10 tys. zł.), wymiana resorów w samochodzie pożarniczym GBA-Rt (koszt 9 tys. zł.).

Komenda Miejska PSP w Sosnowcu do realizacji zadań ustawowych dysponuje następującymi samochodami pożarniczymi:

Lp.	Oznaczenie	Nazwa	Ilość	Rok produkcji
<b>Komenda Miejska PSP w Sosnowcu</b>				
1.	SLKw	Lekki samochód kwatermistrzowski	1	2021
2.	SLOp	Lekki samochód operacyjny	3	2000 2012 2018
3.	SLBus	Lekki samochód typu BUS	1	2015
<b>Jednostka Ratowniczo Gaśnicza Nr 1 „Centrum”</b>				
4.	GBA-Pr	Średni samochód ratowniczo – gaśniczy	1	2006
5.	GBA-Rt	Średni samochód ratowniczo – gaśniczy	1	2014
6.	<b>GCBA-Rt</b>	<b>Ciężki samochód ratowniczo – gaśniczy</b>	<b>1</b>	<b>2022</b>
7.	SLPgaz	Lekki samochód specjalny – ochrona dróg oddechowych	1	1997
8.	SLRR	Lekki samochód rozpoznawczo – ratowniczy	1	2016
9.	SD-32	Średni samochód ratowniczy z drabiną mechaniczną	1	2020
<b>Jednostka Ratowniczo Gaśnicza Nr 2 „Porąbka”</b>				
10.	GBA-Rt	Średni samochód ratowniczo – gaśniczy	1	2014
11.	GCBA-Rt	Ciężki samochód ratowniczo – gaśniczy	1	2009
12.	<b>GCBA-Rt</b>	<b>Ciężki samochód ratowniczo – gaśniczy</b>	<b>1</b>	<b>2022</b>
13.	GCBA	Ciężki Samochód ratowniczo – gaśniczy	1	2002
14.	SCD42	Samochód ciężki z drabiną mechaniczną 42m	1	2016
15.	SLRR	Lekki samochód rozpoznawczo – ratowniczy	1	2017
16.	SLOp	Lekki samochód operacyjny	1	2006

Tabela nr 5 – Pojazdy pożarnicze na wyposażeniu KM PSP w Sosnowcu.

Podjęcie skutecznych działań ratowniczych możliwe jest dzięki posiadaniu specjalistycznego sprzętu ratowniczego, do którego należą między innymi: łodzie, motopompy pływające i przenośne przeznaczone do wody czystej i zanieczyszczonej, piły i pilarki do drewna, stali i betonu, narzędzia hydrauliczne, armatura wodno-pianowa, urządzenia pneumatyczne, zestawy medyczne PSP R1 oraz

defibrylatory, agregaty prądotwórcze, urządzenia pomiarowe substancji niebezpiecznych, sprzęt oświetleniowy oraz sprzęt ratownictwa wysokościowego i wodnego.

## XI. DZIAŁALNOŚĆ FINANSOWA

Plany finansowe Komendy Miejskiej PSP w Sosnowcu realizowane były zgodnie z dotacjami celowymi na zadania z zakresu administracji rządowej. Dotacje celowe na 2022r. zostały zaplanowane w wysokości **12.577.018,00 zł**. W ciągu roku na podstawie Decyzji Wojewody Śląskiego z budżetu państwa zostały dokonane następujące zwiększenia budżetu jednostki w tym między innymi:

- **Decyzja FBI.3111.31.13.2022 z dnia 15.03.2022 r. - 38.349,00 zł**,  
środki pochodzące z ustawy budżetowej na 2022 rok, przeznaczono na wypłatę należności dla funkcjonariuszy związanych ze zwiększeniem dobowych stanów etatowych,
- **Decyzja FBI.3111.31.17.2022 z dnia 17.03.2022 r. - 306.450,00 zł**,  
środki pochodzące z ustawy budżetowej na 2022 rok, przeznaczono na sfinansowanie przedsięwzięć pn. „Wzmocnienie motywacyjnego systemu uposażeń funkcjonariuszy”; „Wzmocnienie formacji o nowe etaty”; „Podwyższenie wynagrodzeń pracowników jednostek organizacyjnych formacji” realizowanych w ramach Programu modernizacji Policji, Straży Granicznej, Państwowej Straży Pożarnej i Służby Ochrony Państwa w latach 2022-2025,
- **Decyzja FBI.3111.31.25.2022 z dnia 24.03.2022 r. - 317.139,00 zł**,  
środki pochodzące z ustawy budżetowej na 2022 rok, przeznaczono na podwyższenie uposażeń funkcjonariuszy Państwowej Straży Pożarnej na 2022 rok,
- **Decyzja FBI.3111.31.30.2022 z dnia 7.04.2022 r. - 27.080,00 zł**,  
środki pochodzące z rezerwy celowej cz. 83, poz. 35 zaplanowanej w ustawie budżetowej na 2022 rok, przeznaczono na sfinansowanie wypłaty świadczenia motywacyjnego strażakom pełniącym służbę w Komendach Państwowej Straży Pożarnej,
- **Decyzja FBI.3111.31.35.2022 z dnia 19.04.2022 r. - 47.417,00 zł**,  
środki pochodzące z ustawy budżetowej na 2022 rok, przeznaczono na podwyższenie uposażeń funkcjonariuszy Państwowej Straży Pożarnej,
- **Decyzja FBI.3111.31.55.2022 z dnia 20.06.2022 r. - 292.141,00**  
środki pochodzące z rezerwy celowej cz.83, poz. 56 zaplanowanej w ustawie budżetowej na 2022 rok, przeznaczono na realizację przedsięwzięcia Wzmocnienie motywacyjnego systemu uposażeń funkcjonariuszy realizowanego w ramach „Programu modernizacji Policji, Straży Granicznej, Państwowej Straży Pożarnej i Służby Ochrony Państwa w latach 2022-2025”,
- **Decyzja FBI.3111.31.59.2022 z dnia 8.07.2022 r. - 97.077,00 zł**,  
środki pochodzące z części 42 – Sprawy wewnętrzne, przeznaczono na sfinansowanie od 1 stycznia 2022 roku podwyżek uposażeń i wzrostu pozostałych należności strażaków pełniących służbę, w ramach realizacji przedsięwzięcia Wzmocnienie motywacyjnego systemu uposażeń funkcjonariuszy „Programu modernizacji Policji, Straży Granicznej, Państwowej Straży Pożarnej i Służby Ochrony Państwa w latach 2022-2025”,
- **Decyzja FBI.3111.31.73.2022 z dnia 19.07.2022 r. - 26.920,00 zł**,  
środki pochodzące z rezerwy celowej cz. 83, poz. 35 zaplanowanej w ustawie budżetowej na 2022 rok, przeznaczono na sfinansowanie wypłaty świadczenia motywacyjnego strażakom pełniącym służbę w Komendach Państwowej Straży Pożarnej,
- **Decyzja FBI.3111.31.69.2022 z dnia 2.08.2022 r. - 47.653,00 zł**,  
środki pochodzące z części 42 – Sprawy wewnętrzne, przeznaczono na sfinansowanie przeszerogowania stanowisk w grupach z uwzględnieniem korekty wcześniejszego podziału środków na podwyżki uposażeń oraz pozostałych należności strażakom pełniącym służbę,
- **Decyzja FBI.3111.31.92.2022 z dnia 29.08.2022 r. - 38.656,00 zł**,  
środki pochodzące z ustawy budżetowej na 2022 rok, przeznaczono na wypłatę należności dla funkcjonariuszy związanych ze zwiększeniem dobowych stanów etatowych,

- **Decyzja FBI.3111.31.124.2022 z dnia 21.10.2022 r. - 21.170,00 zł,**  
 środki pochodzące z rezerwy celowej cz. 83, poz. 67 zaplanowanej w ustawie budżetowej na 2022 rok, przeznaczono na realizację zadań związanych z organizacją XI sesji Światowego Forum Miejskiego w Katowicach,
- **Decyzja FBI.3111.31.140.2022 z dnia 15.11.2022 r. - 80.000,00 zł,**  
 środki pochodzące z ustawy budżetowej na 2022 rok, przeznaczono na bieżące wydatki rzeczowe tj. doposażenie nowego ciężkiego samochodu ratowniczo-gaśniczego zgodnie z obowiązującymi normatywami.

Pozyskano środki finansowe z Funduszu Wsparcia zwiększając Plan Finansowy na podstawie:

- Uchwały Nr 987/LXII/2022 Rady Miejskiej w Sosnowcu oraz Zarządzenia Prezydenta Miasta Nr 491 z dnia 31 sierpnia 2022 roku o kwotę: **80.000,00 zł** (umowa dotacji nr 33/2022 z 8 sierpnia 2022 roku) z przeznaczeniem na wydatki bieżące tj. opłaty za energię elektryczną, gaz i wodę;
- Uchwały Nr 1058/LXVII/2022 Rady Miejskiej w Sosnowcu oraz Zarządzenia Prezydenta Miasta Nr 638 z dnia 24 listopada 2022 roku o kwotę: **39.000,00** (umowa dotacji 62/2022 z 9 listopada 2022 roku) z przeznaczeniem na wydatki bieżące tj. zakup wyposażenia osobistego i ochronnego funkcjonariuszy w ramach „Programu Modernizacji Policji, Straży Granicznej, Państwowej Straży Pożarnej i Służby Ochrony Państwa w latach 2022-2025”.

Dodatkowo Fundusz Wsparcia został zwiększony o środki pozyskane z tytułu podpisanej umowy darowizny zawartej w dniu 10 maja 2022r. z Arcelor Mittal Poland SA z siedzibą w Dąbrowie Górniczej o kwotę **100.000,00 zł** z przeznaczeniem na cele statutowe - wsparcie zakupu ciężkiego samochodu ratowniczo-gaśniczego GCBA dla Komendy Miejskiej Państwowej Straży Pożarnej w Sosnowcu.

Budżet Komendy został zwiększony również o środki z budżetu Urzędu Miasta Sosnowiec, Zarządzeniem Prezydenta Miasta Nr 491 z dnia 31.08.2022 r. (na podstawie Uchwały Nr 987/LXII/2022 Rady Miejskiej w Sosnowcu) o kwotę **500.000,00 zł.** jako zadania własne powiatu z przeznaczeniem na dofinansowanie zakupu ciężkiego samochodu ratowniczo-gaśniczego GCBA.

Plan po zmianach na koniec 2022 roku wynosił: **14.536.070,00 zł.**

Ogólnie struktura budżetu jednostki przedstawia się następująco:

- 82,88% budżetu stanowią uposażenia, wynagrodzenia i pochodne funkcjonariuszy oraz pracowników,
- 3,25% budżetu stanowią świadczenia dla funkcjonariuszy i pracowników,
- 3,44% budżetu stanowią wydatki inwestycyjne,  
 (środki pozyskane z Urzędu Miasta Sosnowiec - 500.000,00)
- 10,43% budżetu to wydatki związane z realizacją zadań statutowych, które pozwalają zabezpieczyć działalność operacyjną tj. między innymi zakup paliwa, zakup umundurowania osobistego strażaka oraz inne zakupy związane z utrzymaniem obiektów, remonty, usługi, przeglądy, konserwacja urządzeń itp.

Jak wynika z powyższych danych tutejsza Komenda nie jest w stanie samodzielnie z własnego budżetu dokonać zakupów inwestycyjnych np. samochodów, sprzętu specjalistycznego, z uwagi na brak odpowiednich środków finansowych w planie finansowym. Pomocna stała się współpraca w pozyskiwaniu środków finansowych z Urzędu Miasta Sosnowiec oraz środków uzyskanych w ramach rezerwy celowej - dotacji budżetowych. Konieczny jest również udział w realizacji projektów współfinansujących ze środków zewnętrznych poprzez partycypację w kosztach danego projektu.

## **XII. ZAGADNIENIA BEZPIECZEŃSTWA I HIGIENY PRACY**

W 2022 roku odnotowano 4 wypadki przy pracy. W porównaniu do roku 2021 nastąpił wzrost o 3 wypadki. Dwa wypadki powstały podczas wykonywania prac porządkowych na terenie Komendy, jeden podczas zajęć sportowych i jeden podczas działań ratowniczo-gaśniczych. Powyższe wypadki ze względu na stopień ciężkości zakwalifikowano jako lekkie.

Obiekty KM PSP w Sosnowcu, w tym JRG nr 1 „Centrum” i JRG nr 2 „Porąbka”, ze względu na zużywające się elementy konstrukcyjne i instalacje wewnętrzne oraz podnoszenie standardów w ramach posiadanych środków przechodzą bieżące naprawy i modernizację. Z uwagi na zwiększającą się ilość sprzętu technicznego zarysowuje się brak pomieszczeń garażowych i pomocniczych (zbyt mała powierzchnia stanowisk samochodowych w garażach, niezachowana odległość ześlizgu od samochodów bojowych, niezachowana szerokość przejść pomiędzy sprzętem a ścianami i elementami konstrukcyjnymi w garażach).

Nieprawidłowości w zakresie warunków budowlanych, jakie występują w tym obiekcie mogą być usunięte jedynie w trakcie modernizacji, remontów kapitalnych lub przebudowy po uprzednim zapewnieniu środków na ten cel.

Oceniając stan warunków bhp i porównując go z latami poprzednimi, należy stwierdzić, że w ramach posiadanych oraz pozyskanych środków finansowych prowadzone są prace remontowe i modernizacyjne pozwalające na utrzymanie w dobrym stanie budynków.

Kontrola stanu bhp w tutejszej komendzie odbywa się podczas rocznego przeglądu stanu technicznego (październik 2022 r.).

Główne problemy ujawnione przez kontrole warunków pracy to:

- zbyt mała powierzchnia stanowisk samochodowych w garażu budynku JRG nr 1 „Centrum”,
- brak dostatecznych przejść pomiędzy sprzętem, a ścianami i elementami konstrukcyjnymi w garażu budynku JRG nr 1 „Centrum”,
- pęknięcia elewacji wewnętrznej - ścian, posadzek w budynku JRG nr 2 „Porąbka”.

W ramach profilaktyki nowotworowej w PSP w roku 2022 w obu jednostkach ratowniczo-gaśniczych wyznaczono strefę czystą i brudną. Układ pomieszczeń zapewnia wstępne umycie, dezynfekcję, pranie odzieży i wyposażenia oraz ponowne umundurowanie i wyposażenie strażaka. Pomieszczenia oznaczono piktogramami, znakami graficznymi informującymi o wyznaczonych strefach. Wprowadzono instrukcje dotyczące czyszczenia ubrań, stosowania środków ochrony osobistej, dezynfekcji, mycia pojazdów.

Nieprawidłowości niedotyczące warunków budowlanych i instalacyjnych usuwane są na bieżąco we własnym zakresie. Oceniając realizację obowiązków i zadań z dziedziny BHP przez poszczególne stanowiska organizacyjne w świetle ilości i ciężkości wypadków zaistniałych w 2022, przeglądów stanu BHP stwierdza się, że zadania, jakie ciążyą na poszczególnych stanowiskach realizowane były poprawnie. Poszczególne wydziały i sekcje uczestniczyły aktywnie, każdy w swoim zakresie w działaniach dotyczących poprawy warunków BHP.

Podczas prowadzonych kontroli stanu warunków bhp w tut. Komendzie nie stwierdzono nieprawidłowości zagrażających bezpośrednio zdrowiu i życiu strażaków.

Analizując tylko i wyłącznie wypadki jakie miały miejsce podczas prowadzenia działań ratowniczo-gaśniczych, należy zaobserwować znaczną tendencję spadkową w statystyce za lata 2019-2022, gdzie odnotowano jeden wypadek podczas działań ratowniczych.



### **XIII. CHARAKTERYSTYKA ZAGROŻEŃ WYSTĘPUJĄCYCH NA TERENIE MIASTA**

#### **1. RODZAJ ZABUDOWY**

Zagrożenie pożarowe na terenie miasta Sosnowiec wynika ze struktury zabudowy mieszkalnej oraz lokalizacji zakładów przemysłowych i ich profilu produkcji, a także ze stanu technicznego oraz lokalizacji obiektów użyteczności publicznej.

Przeważającą większość budynków położonych w Sosnowcu stanowią budynki mieszkalne wielorodzinne - należące do grupy wysokości niskie, średniowysokie oraz wysokie. Konstrukcja budynków niskich i średniowysokich jest tradycyjna (w zabudowie w centrum miasta z elementami drewnianych konstrukcji nośnych dachów). Budynki wysokie w ilości blisko 270, wśród których spory odsetek wszystkich budynków mieszkalnych stanowią obiekty wykonane w technologii żelbetowej (w tym z wielkiej płyty). Obiekty te należą do kategorii zagrożenia ludzi ZL IV.

W Sosnowcu występuje również duża liczba obiektów użyteczności publicznej, w większości przypadków są to budynki niskie oraz średniowysokie. Na terenie miasta zlokalizowano także duże obiekty handlowe, klasyfikowane do kategorii zagrożenia ludzi ZL I. Obiekty te są wykonane z materiałów niepalnych i niezapalnych i najczęściej posiadają tylko jedną kondygnację nadziemną.

W granicach miasta zlokalizowane zostały centra logistyczne dysponujące dużymi powierzchniami magazynowymi - do największych w tym zakresie należą: Centrum Logistyczne BIK przy ul. Orłąt Lwowskich, Centrum Logistyczne Panattoni oraz 7R przy ul. Inwestycyjnej/Innowacyjnej, Centrum Logistyczne 7R przy ul. Innowacyjnej, Centrum Logistyczne Panattoni przy ul. Wiejskiej oraz Centrum Logistyczne Hillwood przy ul. Baczyńskiego.

Każde osiedle (dzielnica) posiada także obiekty oświaty takie jak przedszkola, szkoły podstawowe i ponadpodstawowe. Obiekty te są budynkami należącymi do grup wysokości niskich i średniowysokich. W większości przypadków wykonane są one z materiałów niepalnych, jednak zdarzają się budynki zawierające elementy drewniane, takie jak stropy i dachy. Obiekty te w większości posiadają sale sportowe przeznaczone dla ponad 50 osób.

Na terenie miasta znajdują się również inne, liczne obiekty zaliczane do kategorii ZL I zagrożenia ludzi, takie jak: teatr, kina, Centrum Kongresowe „Strażnica”, Centrum Targowo - Wystawiennicze „EXPO SILESIA”, obiekty sportowe, obiekty sakralne.

Firmy przemysłowe zlokalizowane w Sosnowcu gospodarują halami wielko kubaturowymi o jednej kondygnacji nadziemnej - do największych w tym zakresie należą: AMAZON, AUTOMOTIVE LIGHTING, BITRON, ERSI, HERAEUS ELEKTRO NITE, MAGNETI MARELLI i inne. Obiekty te wykonane są w konstrukcjach stalowych, jako jednoprzestrzenne bryły.

Na terenie miasta Sosnowiec znajduje się jedno lądowisko przystosowane do obsługi śmigłowców o parametrach jak dla PZL SOKÓŁ. Lądowisko usytuowane jest na południowo-wschodnich obrzeżach terenu WSS nr 5 im. Świętej Barbary przy ul. Plac Medyków 1. Przystosowane jest do lądowania w dzień i w nocy.

#### **2. ZAGROŻENIA WYNIKAJĄCE Z FUNKCJONOWANIA ZAKŁADÓW PRZEMYSŁOWYCH**

Na terenie miasta Sosnowca występuje zakład przemysłowy stwarzające możliwość wystąpienia awarii przemysłowej, które mogą spowodować zagrożenie poza swoim terenem to:

- Terminal Przeładunkowy Płynnego Gazu „POLSKI GAZ” Sp. z o.o. w Sosnowcu. Na terenie administracyjnym miasta Sosnowiec znajduje się jedynie część administracyjna, natomiast teren zakładu z infrastrukturą techniczną znajduje się w obrębie gminy Sławków;

Ponadto na terenie miasta znajduje się zakład, który zaklasyfikowany został do zakładów dużego ryzyka wystąpienia awarii przemysłowej (ZDR):

- Raben Logistics Polska Sp. z o.o. Oddział w Sosnowcu, ul. Inwestycyjna 4 (magazynowanie substancji niebezpiecznych: wyroby aerozolowe - pianki, produkty do zwalczania owadów itp., ciecze o właściwościach palnych, mieszaniny o szczególnych właściwościach dla środowiska naturalnego).

### **3. ZAGROŻENIA WYNIKAJĄCE Z INFRASTRUKTURY KOMUNIKACYJNEJ I TRANSPORTOWEJ**

Główne zagrożenia wynikające z transportu lądowego (kolejowego jak i drogowego) wynikają przede wszystkim z przewozu materiałów niebezpiecznych, infrastruktury oraz natężenia ruchu. Przez miasto przebiega wiele linii kolejowych, na których występuje bardzo duże natężenie przewozów szczególnie w godzinach od 6<sup>00</sup> do 16<sup>00</sup>, natomiast przewóz materiałów niebezpiecznych odbywa się na niewielkim poziomie.

Sosnowiec posiada dobrze rozwiniętą sieć dróg o charakterze krajowym i lokalnym. W części zachodniej miasta przebiega droga S-86 (Katowice - Warszawa), oraz na północy droga krajowa 94 (w kierunku Krakowa). Ponadto przez Sosnowiec przebiega droga S1 (obwodnica wschodnia, Tychy - Warszawa), która przecina miasto na połowę. Na tych drogach występuje wzmożony, całodobowy ruch samochodów w tym ciężarowych.

Na terenie miasta Sosnowca brak jest parkingów przeznaczonych dla pojazdów transportu drogowego materiałów niebezpiecznych.

Odnosnie miesięcznych ilości transportu materiałów niebezpiecznych posiadamy informacje od firmy MESSER Polska, że 3-4 razy w miesiącu odbywa się transport ok. 1000kg sprężonego wodoru, przewożonego drogą 94 (kierunek Kraków), ul. Długosza, ul. Braci Mieroszewskich, ul. 11 Listopada i Wojska Polskiego do odbiorcy na ul. Niweckiej.

Poważnym zagrożeniem jest również transport materiałów niebezpiecznych w tym m.in. cystern z gazem LPG.

Innym czynnikiem stwarzającym zagrożenia w transporcie są złe rozwiązania skrzyżowań i węzłów komunikacyjnych. W tym zakresie od kilku lat podejmowanych jest szereg zadań zmierzających do modernizacji istniejącej infrastruktury drogowej. Modernizacja szeregu skrzyżowań oraz nawierzchni w znaczący sposób poprawiła bezpieczeństwo ruchu drogowego.

Na terenie miasta znajdują się wiadukty, które uniemożliwiają przejazd jednostkom Państwowej Straży Pożarnej, zlokalizowane przy ul. Gacka, ul. Objazdowej oraz ul. Jabłoniowej (brak przejazdu z uwagi na wysokość wiaduktów). Alternatywny dojazd do ul. Gacka stanowi ul. Hubala - Dobrzańskiego, ul. Wileńska, ul. Łukasiewicza oraz ul. Wiejska, do ul. Objazdowej dojazd stanowi ul. Spadochroniarzy, a do ul. Jabłoniowej - ul. Rolnicza.

Przez miasto przebiegają trasy gazociągu sieci wysokoprężnej i średnioprężnej za pośrednictwem, której przesyłany jest gaz ziemny - wysokometanowy.

Na terenie miasta znajdują się węzły kolejowe komunikujące ze sobą liczne trasy kolejowe. Przez miasto biegnie Centralna Magistrala Kolejowa Katowice - Warszawa, która stanowi jedną z głównych tras kolejowych w kraju.

### **4. ZAGROŻENIE POWODZIOWE - CIEKI I ZBIORNIKI WODNE LUB BUDOWLE HYDROTECHNICZNE**

Na powierzchniową sieć hydrograficzną Miasta Sosnowca składają się:

- rzeki niegdyś naturalne, obecnie silnie przekształcone w wyniku różnych zabiegów hydrotechnicznych, głównie regulacji i obudowy koryta,
- cieki sztuczne, utworzone w wyniku gospodarczej działalności człowieka, do których należą: kanały i rowy odprowadzające wody dołowe z kopalń, wody przemysłowe, ścieki przemysłowe i komunalne,

- zalewiska i podmokłości powstające w bezpośrednim związku z podziemną eksploatacją węgla kamiennego.

Na terenie miasta Sosnowiec nie ma zbiorników retencyjnych. Niewątpliwie do obiektów ochrony przeciwpowodziowej Sosnowca zaliczyć należy zbiorniki wodne: Kozłowa Góra na Brynicy oraz Przeczyce na Czarnej Przemszy. Nie leżą one na terenie miasta, ale poprzez swą retencję powodziową w pośredni sposób obniżają zagrożenie powodziowe Sosnowca.

Generalnie na terenie Sosnowca rzeki, biorąc pod uwagę powódź z 1997 roku, nie stanowiły zagrożenia powodziowego z wyjątkiem rzeki Bobrek na 7,6 km oraz Białej Przemszy w rejonie starorzecza 2km. Główną przyczyną zagrożeń powodziowych są osiadania górnicze i niedrożna kanalizacja otwarta (rowy i potoki).

W dokumentach na podstawie, których sporządzono analizę stwierdzono, że generalnie obwałowania, a także wysokie brzegi poza ich zasięgiem są wizualnie w dobrym stanie. Filtracja wałowa jest na poziomie dopuszczalnym.

Przyczyną zagrożeń powodziowych na obszarze Sosnowca są najczęściej intensywne opady, pomimo, że udokumentowana częstotliwość występowania maksymalnych przepływów rocznych wskazuje na wezbrania roztopowe.

Na terenie miasta istnieje możliwość przeznaczenia terenów do tzw. małej retencji, czyli tworzenia małych, przede wszystkim okresowych zbiorników wodnych. Zbiorniki takie znacznie ograniczyłyby zagrożenia powodziowe, ponieważ magazynowałyby nadmierny napływ wody, szczególnie w czasie deszczy nawalnych, które jak wynika z całej analizy stanowią największe zagrożenie dla miasta.

## **5. OBSZARY LEŚNE**

Obszary leśne znajdujące się w granicach administracyjnych Miasta Sosnowiec zorganizowane są głównie w ramach trzech niezależnych podmiotów: Wspólnota Leśna Sławków, Nadleśnictwo Siewierz oraz Nadleśnictwo Chrzanów. Część lasów jest własnością prywatnych niezrzeszonych właścicieli, jednak łączna powierzchnia działek stanowi marginalną wielkość. Największą powierzchnię, bo około 730 ha zajmują lasy administrowane przez Nadleśnictwo Siewierz w ramach leśnictwa Maczki. Obszar ten zaliczany jest do pierwszej kategorii zagrożenia pożarowego. Zaopatrzenie wodne dla tych obszarów stanowią głównie naturalne ciek i zbiorniki wodne, tj. rzeka Biała Przemsza i Bobrek oraz naturalne zbiorniki wodne rozlokowane pomiędzy stacjami kolejowymi Dańdówka i Maczki oraz akwen Balaton. Istnieje również możliwość poboru wody z sieci hydrantowej zlokalizowanej przy zakładach przemysłowych i osiedlach mieszkalnych.

## **6. PODSUMOWANIE**

Miasto Sosnowiec należy do jednych z najbardziej zurbanizowanych miast regionu i jest zaliczany do grupy największych miast w Polsce. Na terenie miasta funkcjonuje blisko 32 tys. budynków i obiektów budowlanych o różnym charakterze. Większość z nich nie jest postrzegana w sposób szczególny w kontekście zagadnień bezpieczeństwa pożarowego.

W mieście znajduje się blisko 270 budynków wysokich i wysokościowych. Większość z nich stanowią budynki mieszkalne wielorodzinne, wzniesione w latach 70-tych i 80-tych. Są jednak wśród nich również obiekty użyteczności publicznej, z których najważniejsze to:

- Budynek Wydziału Nauk o Ziemi Uniwersytetu Śląskiego – (ZL III) wysokość 83m;
- Budynek Administracyjno – Biurowy Agencji Rozwoju Lokalnego – (ZL III) wysokość 44m;
- Budynek „Łózkowy” WSS nr 5 w Sosnowcu im. Św. Barbary – (ZL II) wysokość 44m.

Na terenie Sosnowca funkcjonuje 34 stacji paliw i stacji „auto-gazu”. Stacje te w większości prowadzą sprzedaż wszystkich dostępnych paliw.

Z uwagi na rozległe i gotowe do zagospodarowania tereny pokopalniane, w ostatnim dwudziestolecu powstały liczne inwestycje oparte o wielkokubaturowe obiekty handlowe, produkcyjno-magazynowe, w tym o charakterze logistycznym. Funkcjonuje blisko 15 jedno i wielokondygnacyjnych centrów handlowych, które obok dwóch budynków sądów i czterech obiektów szpitalnych znajdują się na liście zagrożeń terrorystycznych. Tylko w ciągu ostatnich 10 lat oddano do użytkowania kilkadziesiąt hal produkcyjno-magazynowych, a większość zakładów wciąż poszerza swoje inwestycje i w dalszym ciągu się rozbudowuje. Wszystkie powyższe zakłady w procesie produkcyjnym przetwarzają materiały i substancje chemiczne, w tym niebezpieczne pożarowo i stwarzające zagrożenie dla życia i zdrowia ludzkiego, a także zagrożenie ekologiczne.

Na terenie Sosnowca znajdują się również obiekty wyszczególnione, jako ważne dla obronności i bezpieczeństwa państwa i są to wybrane obiekty Rejonowego Przedsiębiorstwa Wodociągów i Kanalizacji.

#### **XIV. UWAGI I WNIOSKI**

Opracowana analiza wskazuje, iż Państwowa Straż Pożarna w Sosnowcu musi kontynuować działania zmierzające do dalszej poprawy bezpieczeństwa na terenie miasta między innymi poprzez:

1. Prowadzenie nadal kontroli obiektów użyteczności publicznej, zamieszkania zbiorowego i produkcyjno-magazynowego oraz obiektów związanych z możliwością wystąpienia nadzwyczajnej zagrożenia środowiska - m.in. stacji paliw, terenów leśnych w czasie wzmożonego zagrożenia pożarowego. Konieczna jest prowadzona nadal bieżąca kontrola obiektów przetwarzania i składowania odpadów oraz ujawnionych nielegalnych składowisk odpadów.
2. Należy kontynuować działania zmierzające do popularyzowania wśród społeczeństwa przepisów przeciwpożarowych i zasad bezpieczeństwa pożarowego w szczególności dotyczących zagrożenia ze strony tlenku węgla, za którego powstawanie odpowiedzialne jest głównie nieprawidłowe użytkowanie urządzeń grzewczych oraz wypalania traw, które to generuje olbrzymią ilość pożarów w okresie wiosennym. Działania te należy realizować przede wszystkim poprzez organizację pogadank z mieszkańcami, umieszczaniem stosownych informacji w lokalnej prasie, mediach oraz stronach internetowych. Szczególny nacisk należy położyć na edukację dzieci i młodzieży w zakresie szeroko rozumianego bezpieczeństwa w trakcie drogi do szkoły, ferii, wakacji, a także właściwych zachowań w miejscu zamieszkania w przypadku powstania zagrożenia.

Mając na względzie bezpieczeństwo naszego miasta w ramach działania Krajowego System Ratowniczo Gaśniczego niezbędne jest, aby Państwowa Straż Pożarna stanowiąca fundament i podstawę działania tego systemu była wyposażona w nowoczesny i w pełni funkcjonalny sprzęt ratowniczo-gaśniczy.

**Najważniejsze potrzeby dotyczące sprzętu specjalistycznego,** którego brak będzie miał w najbliższym czasie negatywny wpływ na zapewnienie odpowiednio wysokiego poziomu bezpieczeństwa mieszkańców miasta w zakresie ochrony przed pożarami i miejscowymi zagrożeniami to:

- Ilość zdarzeń, w których jednostki OSP biorą udział ma tendencję wzrostową. Zauważalny wzrost zaangażowania jednostek Ochotniczej Straży Pożarnej podczas działań ratowniczo-gaśniczych jest wynikiem m.in. doposażania jednostek w sprzęt niezbędny do prowadzenia skutecznych działań ratowniczo-gaśniczych. Mając powyższe na uwadze należy dążyć do doposażania jednostek w potrzebny sprzęt ratowniczo-gaśniczy oraz środki ochrony indywidualnej.
- W związku z koniecznością zapewnienia wymaganej ilości sprzętu ochrony osobistej strażaka wynikającej z normatywu określającego minimalny stan dodatkowego wyposażenia istnieje konieczność zakupu 4 ubrań chroniących przed czynnikami chemicznymi w cenie około 12 tys. zł za sztukę.

**Najważniejsze potrzeby w zakresie logistycznym i szkoleniowym:**

- Obiekty Jednostki Ratowniczo-Gaśniczej nr 2 „Porąbka” od kilku lat ulegają uszkodzeniom w związku z ich osiadaniem w gruncie. Uszkodzenia mają charakter pęknięć budynków, opadaniem podłóg itp., które ciągle się powiększają, pojawiają się również nowe. Mając na względzie zapewnienie właściwego funkcjonowania budynku oraz bezpieczeństwo strażaków pełniących tam służbę, koniecznym jest wykonanie remontu zaplecza socjalnego - węzeł sanitarny wraz z szatniami oraz łącznika ciągów komunikacyjnych pomiędzy budynkami.

- W celu umożliwienia dalszego dynamicznego rozwoju jednostek Ochotniczych Straży Pożarnej w Sosnowcu oraz zwiększenia poziomu zabezpieczenia operacyjnego miasta Sosnowiec konieczne jest wsparcie jednostki OSP Sosnowiec Porąbka w pozyskaniu własnej siedziby wraz z miejscem garażowym dla samochodów będących na jej wyposażeniu oraz jednostki OSP Sosnowiec Cieśle w kontynuacji remontu i rozbudowy jednostki.
- W celu poprawy stanu bezpieczeństwa i higieny pracy, w tym zmniejszenia ilości wypadków należy priorytetowo traktować doposażenie strażaków w środki ochrony indywidualnej zgodnie z obowiązującymi w tym zakresie normami. Ponadto, aby podnosić poziom bezpieczeństwa i higieny służby i pracy, należy zwrócić szczególną uwagę na stan techniczny obiektów, co wiąże się z koniecznością wykonywania prac modernizacyjnych obiektów Komendy.
- Prowadzone kursy, szkolenia i ćwiczenia doskonalące przyczyniają się do wzrostu poziomu wiedzy teoretycznej i przygotowania do prowadzenia działań zarówno obsady JRG, jak i drużów OSP z terenu miasta. Należy sukcesywnie kierować funkcjonariuszy na szkolenia z zakresu ratownictwa specjalistycznego realizowanego przez KSRG na poziomie podstawowym. Jednocześnie należy organizować ćwiczenia praktyczne sprawdzające powiatowy plan ratowniczy.