

ANALIZA INFRASTRUKTURY TECHNICZNEJ CMENTARZA KOMUNALNEGO W SOSNOWCU

Cmentarze komunalne są elementem infrastruktury technicznej w gminie. Pojęcie cmentarza komunalnego nie zostało prawnie zdefiniowane, to jednak przez cmentarz komunalny należy rozumieć cmentarz niezwiązany z określonym wyznaniem, który zlokalizowany jest na gruncie będącym mieniem komunalnym oraz utrzymywany jest przez samorząd terytorialny. Zgodnie z art. 7 ust. 13 ustawy o samorządzie gminnym, zadania własne gminy obejmują sprawy dotyczące cmentarzy gminnych. Dokładniej kompetencje w tym zakresie reguluje ustawa o cmentarzach i chowaniu zmarłych. W art. 1 tejże ustawy figuruje zapis o tym, iż gmina jest odpowiedzialna za zakładanie, rozszerzanie i zamykanie cmentarzy komunalnych. Utworzenie i rozszerzanie granic cmentarza musi być określone w miejscowych planach zagospodarowania przestrzennego.

Obszar przeznaczony na cmentarz powinien odpowiadać wymaganiom określonym w ustawie z dnia 31 stycznia 1959 r. o cmentarzach i chowaniu zmarłych oraz rozporządzeniu Ministra Gospodarki Komunalnej z 2 sierpnia 1959 r. w sprawie określenia, jakie tereny pod względem sanitarnym są odpowiednie na cmentarze. Dodatkowo, wymagania, jakie powinny spełniać cmentarze są określone w rozporządzeniu Ministra Infrastruktury z dnia 7 marca 2008 r. w sprawie wymagań, jakie muszą spełniać cmentarze, groby i inne miejsca pochówku zwłok i szczątków.

W związku z gwałtownym wzrostem i rozbudową miasta Sosnowca w latach siedemdziesiątych i osiemdziesiątych oraz wyczerpaniem się miejsc grzebalnych na terenie miasta, w 1993 roku Rada Miejska podjęła decyzję o lokalizacji i budowie cmentarza komunalnego.

Uchwałą Nr 339/XXXIX/93 Rady miejskiej Sosnowca z dnia 25 marca 1993 roku „w sprawie zmian elementów planu ogólnego zagospodarowania przestrzennego miasta z modyfikacją jego tekstowego zapisu. Na podstawie art.18 ust. 2 pkt.5 ustawy z dnia 8 marca 1990 r. o samorządzie terytorialnym ”w związku z istniejącą trudną sytuacją na cmentarzach parafialnych, postanowiono zbudować cmentarz komunalny, administrowany i będący własnością gminy i miasta Sosnowiec. Cmentarz usytuowany został na nieużytkach będących składowiskiem odpadów budowlanych i górniczych w dzielnicy „Sosnowiec-Niwka” przy ulicy Wojska Polskiego 124.

Decyzją nr 49/2010 z dnia 19 sierpnia 2010 roku, uzupełnioną Decyzją nr 54/2010 z dnia 14 września 2010 roku ustanowiono na rzecz Miejskiego Zakładu Usług Komunalnych trwały zarząd nieruchomości położonej w Sosnowcu przy ulicy Wojska Polskiego 124, oznaczonej nr dz. 619 i 620, obręb 0012, KW KA1S/00029255/0, nr rejestru ewidencji gruntów 8400 o powierzchni 89960 m² z przeznaczeniem na prowadzenie cmentarza komunalnego. Decyzją nr 51/2018 z dnia 20 września 2018 roku ustanowiono na rzecz Miejskiego Zakładu Usług Komunalnych trwały zarząd nieruchomości położonej w Sosnowcu przy ulicy Jamesa Watta, oznaczonej nr dz.856/2, obręb 0012, KW KA1S/00029255/0 o powierzchni 84145 m².

Właścicielem nieruchomości jest Gmina Sosnowiec. Zarządzającym cmentarzem jest jednostka budżetowa Miejski Zakład Usług Komunalnych – Dział Usług Cmentarno-Pogrzebowych.

Cmentarz Komunalny w Sosnowcu zlokalizowany jest przy ul. Wojska Polskiego 124. Rozpoczęcie działalności cmentarza nastąpiło z początkiem 1997 roku.

Na terenie cmentarza znajduje się budynek przedpogrzebowy (kaplica cmentarna) o powierzchni użytkowej 515,70 m² i kubaturze 3229,20 m³ z częścią ceremonialną, zapleczem i magazynem towarów oraz budynek administracyjny o powierzchni użytkowej 185,70m² i kubaturze 878,90 m³, w którym funkcjonuje Biuro Obsługi Klienta, mieszczą się szatnie dla pracowników z częścią socjalną. W pozostałych pomieszczeniach jest wzorcownia trumien i garaż samochodowy na karawan pogrzebowy.

Powierzchnia cmentarza to 172 141 m² (17,2141 ha).

W pierwszym etapie powierzchnia cmentarza wynosi 14,36 ha, docelowa ilość miejsc grzebalnych pierwszego etapu wynosi 10554. Do chwili obecnej zabudowano grobami 7144 miejsca.

W obrębie cmentarza znajdują się dwa parkingi z dogodnym dojazdem od ulicy Wojska Polskiego.

Środki trwale w posiadaniu Cmentarza Komunalnego:

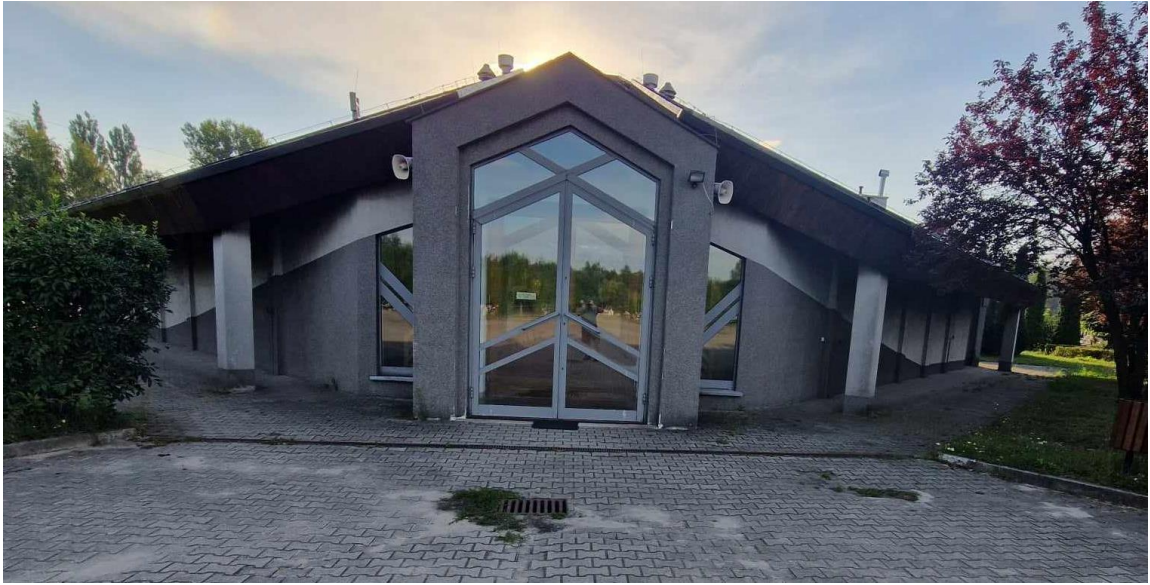
1. Budynek administracyjny
2. Budynek przedpogrzebowy
3. Grunt przy ulicy Wojska Polskiego
4. Grunt przy ulicy Jamesa Watta
5. Pompownia wód
6. Kanalizacja deszczowa
7. Kanalizacja sanitarna
8. Sieć gazowa
9. Sieć teletechniczna
10. Sieć wodociągowa
11. Plac gospodarczy
12. Drogi, alejki
13. Ogrodzenie
14. Kolumbarium
15. Kolumbarium II

KONSTRUKCJA, PODSTAWOWE MATERIAŁY I TECHNOLOGIE (budynek administracyjny)

Konstrukcja budynku	Konstrukcja mieszana - betonowo-stalowa z wypełnieniem tradycyjnym
Fundamenty	Ławy fundamentowe żelbetowe, monolityczne ciągłe
Tynki	Tynki wewnętrzne i zewnętrzne cementowo-wapienne
Stropy	Strop żelbetowy, lany
Dach	Konstrukcja dachu stalowa, krokwie iłaty drewniane
Posadzki	W pomieszczeniach i toaletach płytki ceramiczne
Stolarka	Okna aluminiowe mocowane do konstrukcji obmurza kotwami stalowymi, szyby klejone
Instalacje	Instalacja wodociągowa z rur stalowych ocynkowanych, ciepła woda z podgrzewacza gazowego
	Instalacja kanalizacyjna z rur żeliwnych
	Odprowadzenie ścieków do szamba o pojemności około 20m ³
	Instalacja elektryczna zasilana ze stacji trafo 15/0,4 kV kablem 1 kV YAKY 4 x 120mm ²
	Instalacja oświetleniowa podtynkowa kablem DYt 2/3 x 1,5mm ²
	Ogrzewanie gazowe – piec gazowy Jubam rok produkcji 1996
	Przeglądy techniczne dokonywane są corocznie
	Instalacja odgromowa
	Instalacja p. porażeniowa przez zerowanie
Kominy	Przewody wentylacyjne wykonane z kształtek ceramicznych
Wentylacja	Wentylacja wymuszona poprzez wentylatory dachowe

KONSTRUKCJA, PODSTAWOWE MATERIAŁY I TECHNOLOGIE (budynek przedpogrzebowy)

Konstrukcja budynku	Konstrukcja mieszana - betonowo-stalowa z wypełnieniem tradycyjnym
Fundamenty	Ławy fundamentowe żelbetowe, monolityczne ciągłe
Słupy	Betonowe, zbrojone, odlewane w cylindrycznych formach kartonowych
Tynki	Tynki w wewnętrzne i zewnętrzne cementowo - wapienne
Okladziny ścian zewnętrznych	Ściany zewnętrzne pokryte są tynkiem i pozostawione w kolorze naturalnym. Fundament obłożony jest ciosem z piaskowca na zaprawie cementowej.
Stropy	Strop drewniany, nad pomieszczeniami chłodni żelbetowy
Dach	Konstrukcja dachu drewniana, krokwie iłaty drewniane oparte na słupach i obmurzu
Posadzki	W pomieszczeniach i toaletach płytki ceramiczne
Stolarka	Okna aluminiowe mocowane do konstrukcji obmurza kotwami stalowymi. szyby klejone
Instalacje	Instalacja wodociągowa z rur stalowych ocynkowanych, ciepła woda z bojlerów elektrycznych
	Instalacja kanalizacyjna z rur żeliwnych
	Odprowadzenie ścieków do szamba o pojemności około 20m ³
	Instalacja elektryczna zasilana ze stacji trafo 15/0,4 kV kablem 1 kV YAKY 4 x 120mm ²
	Instalacja oświetleniowa podtynkowa kablem DYt 2/3 x 1.5mm ²
	Instalacja siłowa 3 x 380V
	Ogrzewanie gazowe – piec gazowy Jubam rok produkcji 1996 zaopatrzony w nagrzewnicę
	Przeglądy techniczne dokonywane są corocznie
	Instalacja odgromowa
	Instalacja p. porażeniowa przez zerowanie
Kominy	Przewody wentylacyjne wykonane z kształtek ceramicznych
Wentylacja	Wentylacja wymuszona poprzez wentylatory dachowe



Piece gazowego ogrzewania centralnego budynku administracji i kaplicy



Pompownia wód deszczowych



Na terenie Cmentarza Komunalnego przy ulicy Wojska Polskiego 124 znajduje się przepompownia wód opadowych, wyposażona w sterownię oraz dwie pompy, które odwadniają teren cmentarza. Przepompownia ta stanowi kluczową rolę w funkcjonowaniu obiektu, ponieważ bez niej po opadach deszczu zalany zostałby znaczny teren cmentarza wraz z grobami, co mogłoby doprowadzić do poważnych skutków sanitarnych i wizerunkowych.

Pompownia wód wyposażona jest w dwie pompy zatapialne firmy Metalchem SA Warszawa MS1-44Z o nominalnych parametrach: Q-61,9 m³/h, H-11,3m, P-4,0 kW, n-1415 obr./min., masa 96 kg, z których zazwyczaj pracuje tylko jedna. W przypadku wystąpienia znacznie większych opadów do pracy włącza się druga pompa. Zadaniem pompowni wód deszczowych zlokalizowanej na terenie cmentarza jest przetłoczenie ścieków deszczowych z terenu cmentarza do istniejącego kolektora ogólnospławnego k-1,2m. Istniejąca pompownia składa się ze zbiornika wyrównawczego, wykonanego z kręgów żelbetowych ø1,6m oraz ze zbiornika czepalnego, wykonanego z kręgów żelbetowych ø1,6m z zainstalowanymi dwoma pompami MS1-44Z firmy Metalchem SA. Pojemność użytkowa zbiornika czepalnego wynosi 7,3m³. Przykrycie pompowni stanowi płyta żelbetowa z włączami technologicznymi. W pompowni usytuowano pomost roboczy pośredni dla demontażu i montażu pomp. Zasilanie energetyczne pompowni z jednego źródła podstawowego. Szafa sterownicza usytuowana została na zewnątrz przepompowni. Rurociąg tłoczny wykonany z rur stalowych PE ø225/13,4mm z wylotem do studni rozprężnej, usytuowanej w rejonie skrzyżowania torów kolejowych z ulicą Wojska Polskiego. Ze studni rozprężnej ścieki w sposób grawitacyjny odprowadzane są kanałem do odbiornika, którym jest kolektor ogólnospławny. Orientacyjna długość rurociągu tłoczego wynosi 245,0m.

Rurociąg tłoczny z PE ø225/13,4mm L-245m.

Kwatery cmentarne wyposażone są w murowane z cegły klinkierowej boksy śmietnikowe, z których trzy są również punktami czepalnymi wody.

Teren cmentarza ogrodzony jest ogrodzeniem ozdobnym żelbetowym, z płyt betonowych, stalowym z płaskowników i z siatki.

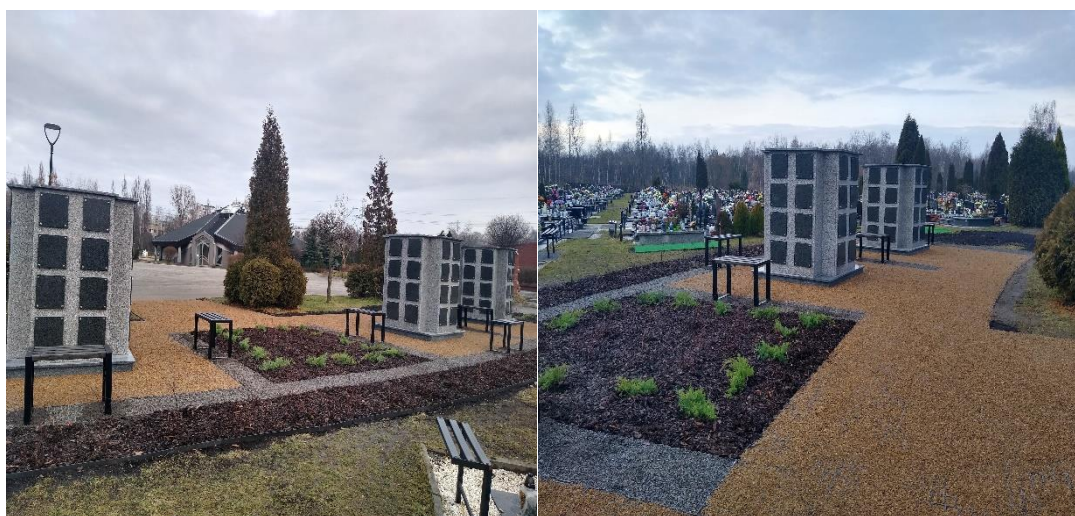


Kolumbarium



Kolumbarium, znajdujące się na terenie cmentarza, zostało zaprojektowane i wybudowane w formie murów, w kształcie wycinka koła, wykonanych z cegły klinkierowej z wmurowanymi prefabrykowanymi żelbetowymi wnękami na urny. Kolumbaria mają zróżnicowaną wysokość: od niskiego murka mieszczącego jeden rząd wnęk, poprzez średniej wysokości murki mieszczące dwa rzędy wnęk, do najwyższych mieszczących trzy rzędy wnęk na urny. Dostęp do wnęk jest tylko z jednej strony. Z drugiej strony zaprojektowano skarpy ziemne obsadzone zielenią. Całość przewidziana jest na 420 urn. Wszystkie nisze w kolumbarium zostały sprzedane w 2019 roku.

Kolumbarium II



Zaspokajanie zbiorowych potrzeb wspólnoty to jedno z zadań własnych należących do Gminy. Identyfikacja potrzeb ekonomicznych mieszkańców Sosnowca wpłynęła na decyzję o realizacji inwestycji budowy kolumbarium wraz z zagospodarowaniem terenu oraz elementami małej architektury. W każdym z 4 wolnostojących modułów znajdują się 32 nisze na 2 urny (łącznie 128 nisz) każda obudowana dwukolorowym granitem. Kolumbarium zostało posadowione na fundamencie betonowym z estetycznym wykończeniem płytami granitowymi o kolorystyce szarej i czarnej.

Roboty budowlane obejmowały:

1. Tyczenie tras,
2. Roboty ziemne wraz z profilowaniem i zagęszczeniem podłoża piaskami różnoziarnistymi,
3. Roboty betonowe i zbrojarskie związane z wykonaniem płyty betonowej pod posadowienie kolumbarium,
4. Wykonanie izolacji przeciwwilgociowej,
5. Wykonanie kolumbarium i elementów małej architektury,
6. Wykonanie nawierzchni chodnikowych z gresu w geokratach,
7. Wykonanie humusowania i obsiewu oraz nasadzeń roślinności niskopiennej.

Zalety kolumbarium w kontekście praktycznym to przede wszystkim: oszczędność przestrzeni grzebalnej oraz ekologiczna forma pochówku.

Do zadań Cmentarza Komunalnego w Sosnowcu należą:

- sprzedaż grobów,
- planowanie pól grzebalnych,
- przygotowanie grobów do ceremonii pogrzebowych,
- utrzymanie czystości i pielęgnacja zieleni na terenie Cmentarza Komunalnego i Prosektorium Miejskiego oraz najbliższego otoczenia,
- utrzymanie alejek i dojść do kwater, w tym utrzymanie zimowe,
- nadzór nad przestrzeganiem regulaminu Cmentarza Komunalnego.

Możliwe rodzaje pochówku na cmentarzu:

1. W grobie ziemnym – tradycyjnie i na kwaterze „amerykańskiej”
2. W grobie murowanym – piwnica pojedyncza i wielokomorowa oraz piwnica urnowa
3. W kolumbarium

Cmentarz Komunalny, Zakład Pogrzebowy „Znicz” i Prosektorium Miejskie stanowią Dział Usług Cmentarno-Pogrzebowych.

W ramach prowadzonej działalności Zakład Pogrzebowy „Znicz” i Prosektorium Miejskie świadczą usługi przewozu i przechowywania zwłok, a także kompleksową obsługę ceremonii pogrzebowych.

W ramach świadczonych usług proponujemy:

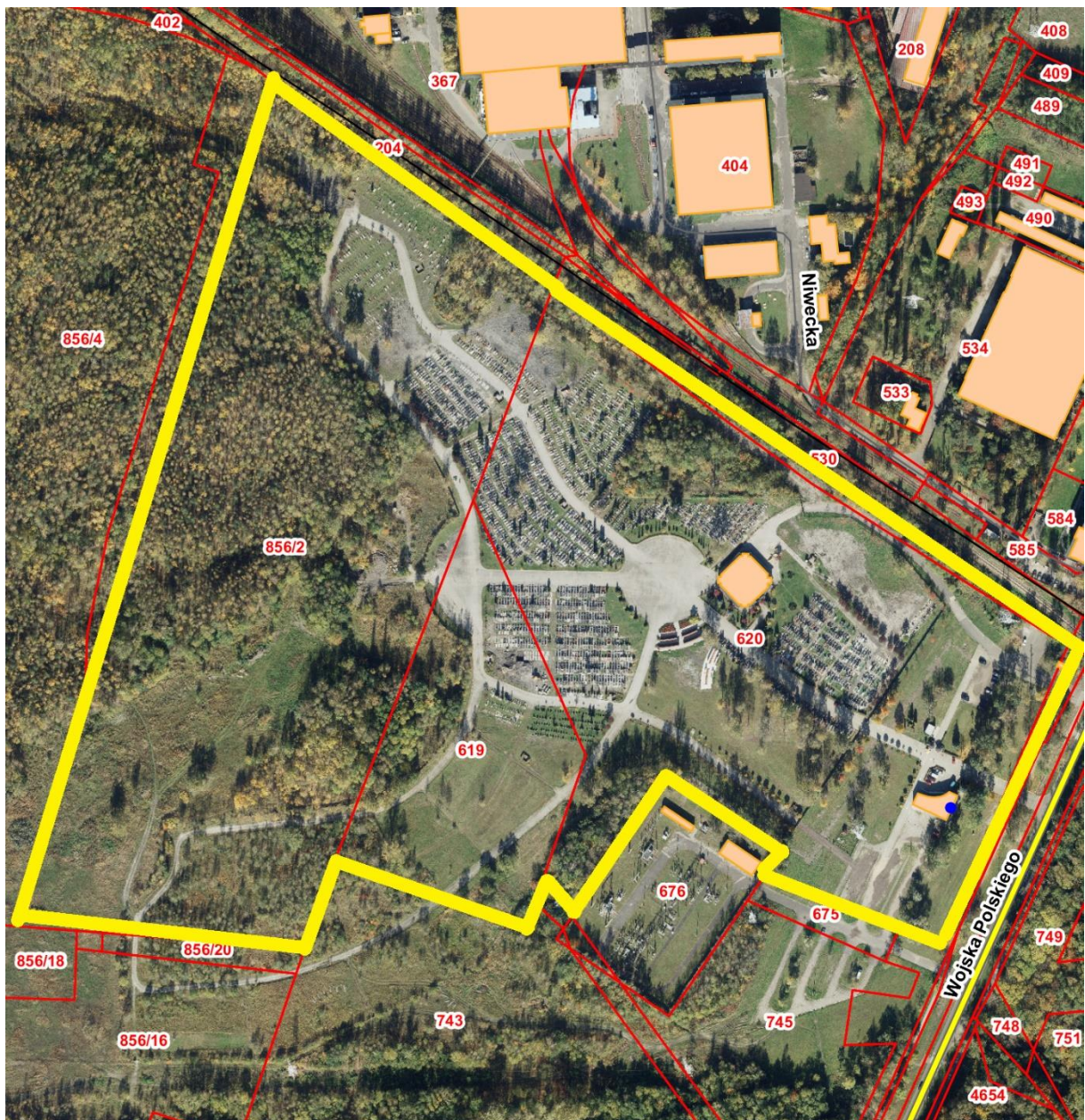
- całodobową eksportację zmarłych z domu i ze szpitala,
- transport krajowy,
- obsługę ceremonii pogrzebowych kościelnych i świeckich,
- bogaty wybór trumien i urn,
- tabliczki metalowe,
- nekrologi drukowane,
- wieńce i wiązanki,
- oprawę muzyczną ceremonii,
- pochówek tradycyjny w trumnie,
- kremację zwłok i pochówek w urnie,
- ekshumację zwłok zmarłych,
- przechowywanie zwłok w chłodni,
- ubieranie i kosmetykę zmarłych,
- wynajem kaplicy do pożegnań zmarłych.

Miejski Zakład Usług Komunalnych zajmuje się sprawianiem pogrzebu osobom zmarłym zamieszkałym lub przebywającym na terenie miasta Sosnowca, nie posiadającym osób bliskich lub gdy osoby te nie mają możliwości ich pochowania. Zadanie to zostało powierzone do wykonania Zarządzeniem Nr 836 Prezydenta Miasta Sosnowca z dnia 22 sierpnia 2006 roku, a wykonywane jest na zlecenie Miejskiego Ośrodka Pomocy Społecznej w Sosnowcu. Koszt takiego pogrzebu to 1442,44 zł, obejmuje zakup trumny, tabliczki, krzyża, pokrowca sanitarnego, transport zwłok, obsługę żałobniczą pogrzebu, przechowanie zwłok w prosektorium, toaletę pośmiertną i pochowanie w grobie ziemnym na Cmentarzu Komunalnym w Sosnowcu.

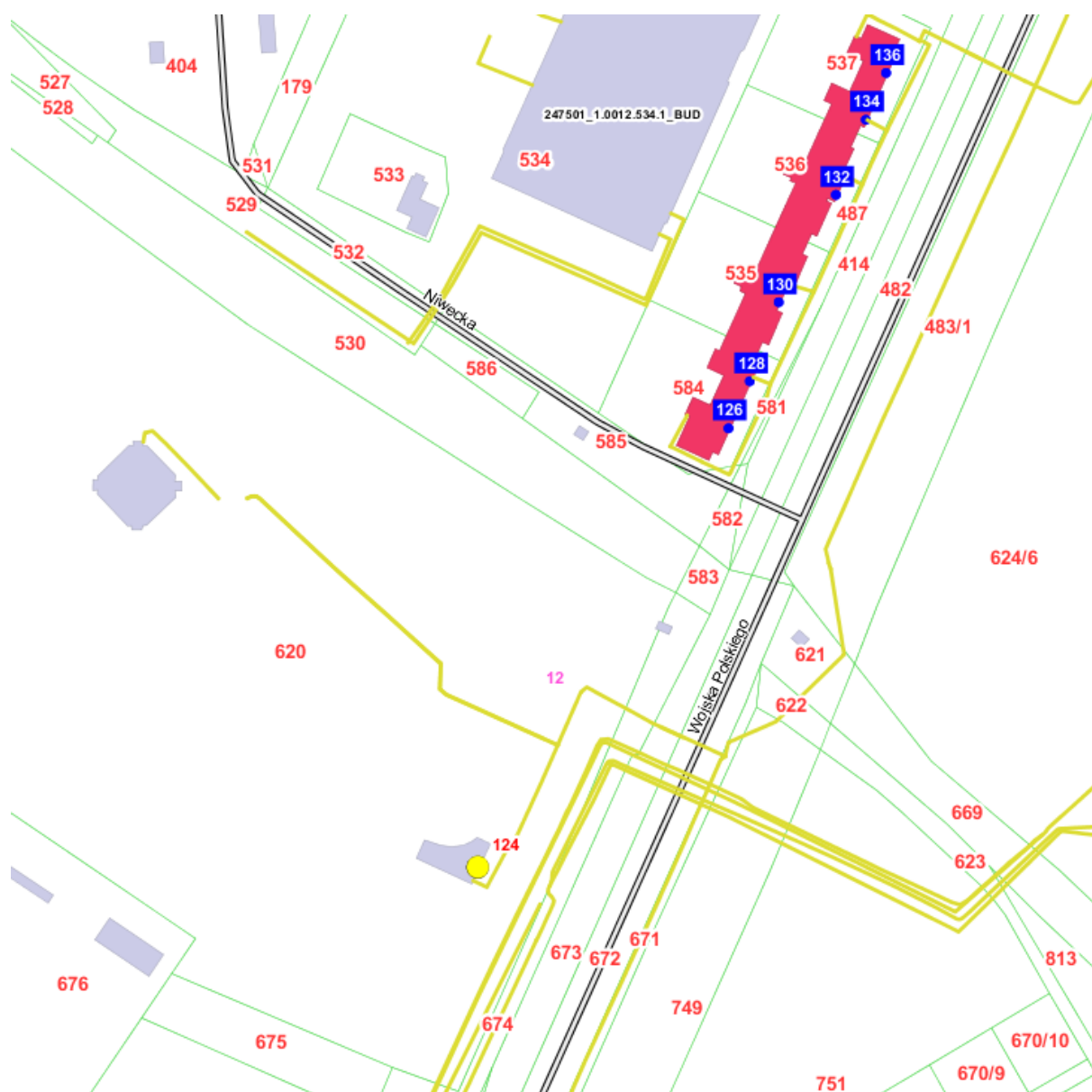
Poza podstawową działalnością Dział Usług Cmentarno-Pogrzebowych zajmuje się realizacją zadań, dotyczących stwierdzenia zgonu i ustalenia jego przyczyny oraz wystawienia karty zgonu osób zmarłych w miejscach publicznych i niepublicznych na terenie miasta Sosnowca w przypadku, gdy nie będzie można ustalić lekarza POZ lub lekarza leczącego zmarłego w ostatniej chorobie, a zgon nie został stwierdzony przez lekarza wezwanego do nieszczęśliwego wypadku lub nagłego zachorowania. Zadanie jest realizowane od 1 stycznia 2018 roku. Świadczenie usług ma charakter incydentalny.

Cmentarz Komunalny, jako nieruchomość jest własnością dosyć specyficzną. Mimo, że głównym celem każdej inwestycji jest uzyskanie z nieruchomości maksymalnych korzyści przy minimalizacji ponoszonych nakładów finansowych w kolejnych budżetach gminy Sosnowiec zapisywany jest w pozycji „inwestycje”.

Granice działek

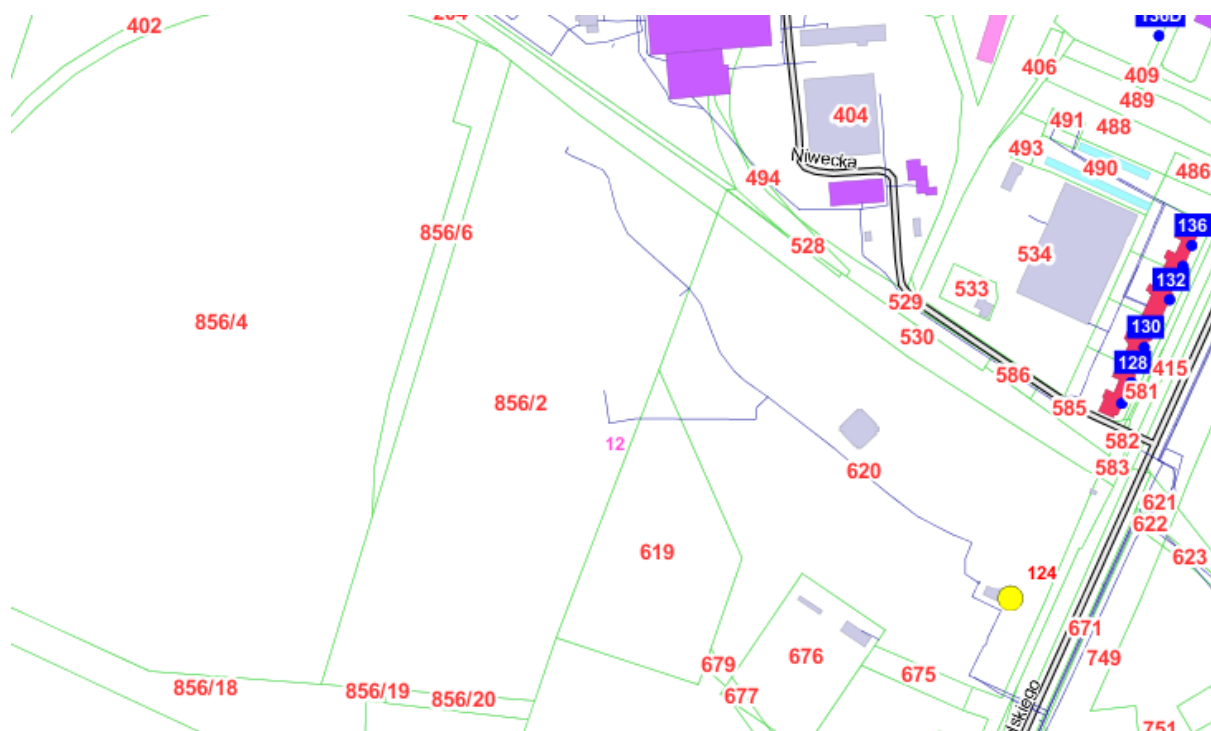


Sieć gazowa:



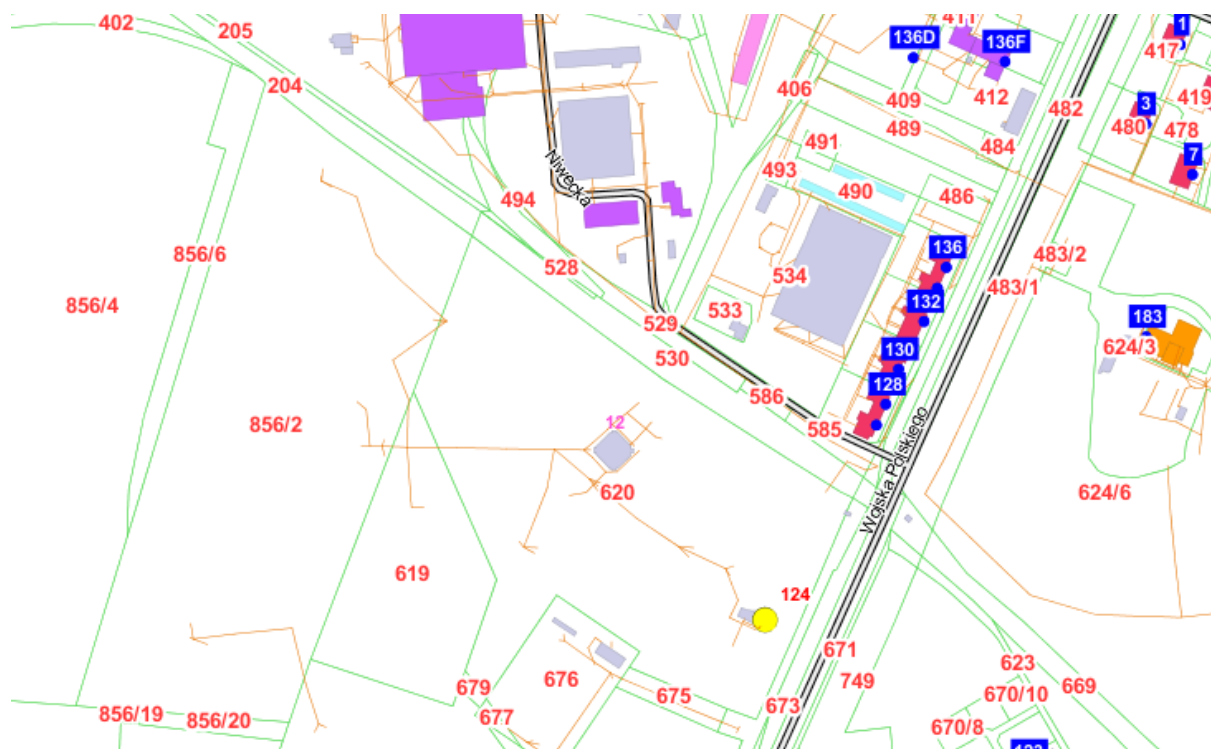
Długość gazociągu wynosi około 320 mb.

Sieć wodociągowa



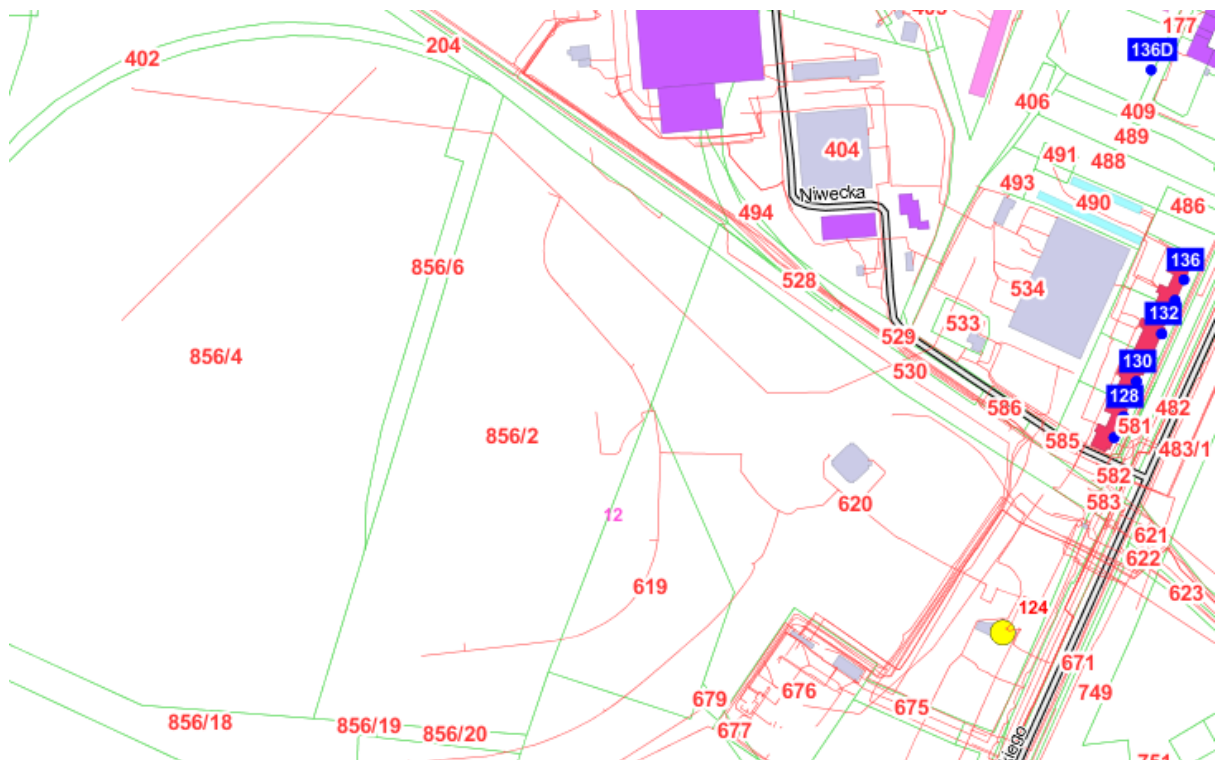
Długość rurociągu wodnego wynosi około 800 mb.

Sieć kanalizacyjna



Długość sieci kanalizacyjnej wynosi około 800 mb.

Sieć elektryczna



Teren cmentarza uzbrojony jest również w sieć elektryczną o różnej mocy zasilania.

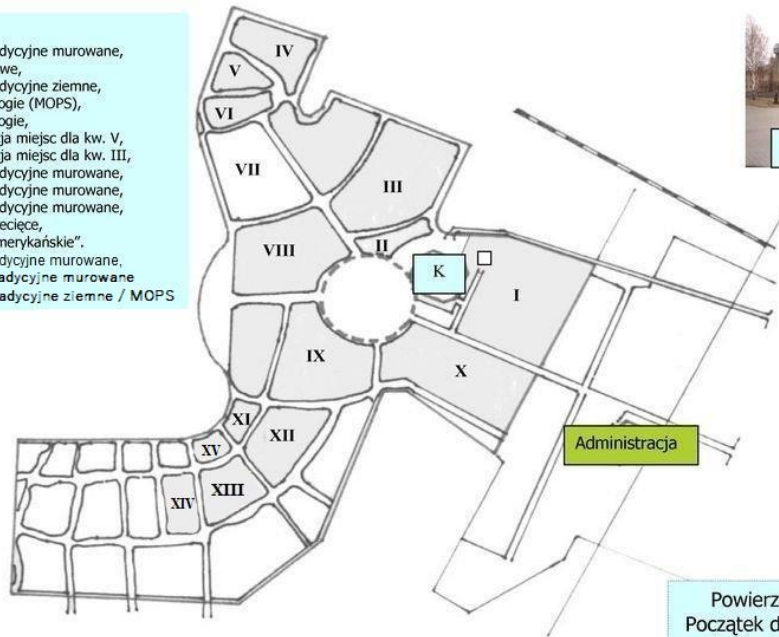
Sieć oświetlenia zewnętrznego na terenie cmentarza składa się z siedmiu lamp LED typu parkowego, parkingi oświetlone z oświetleniem miejskim.

CMENTARZ KOMUNALNY W SOSNOWCU

ul. Wojska Polskiego 124, tel. usl. całodobowy 0601 53 39 88

Kwatery

- I. Groby tradycyjne murowane,
- II. Pole urnowe,
- III. Groby tradycyjne ziemne,
- IV. Groby ubogie (MOPS),
- V. Groby ubogie,
- VI. Rezerwacja miejsc dla kw. V,
- VII. Rezerwacja miejsc dla kw. III,
- VIII. Groby tradycyjne murowane,
- IX. Groby tradycyjne murowane,
- X. Groby tradycyjne murowane,
- XI. Groby dziecięce,
- XII. Groby „amerykańskie”.
- XIII. Groby tradycyjne murowane,
- XIV. Groby tradycyjne murowane
- XV. Groby tradycyjne ziemne / MOPS



KAPLICA

Powierzchnia I etapu 14,36 ha,
Początek działalności styczeń 1997 r.
Ilość miejsc grzebalnych 10 554.

Tabelaryczne zestawienie wykonanych usług do 31 lipca 2023 roku

Usługi pogrzebowe i prosektoryjne	2021 rok	2022 rok	2023 rok
Ceremonie pogrzebowe wykonane przez Zakład Pogrzebowy „ZNICZ” na terenie Cmentarza Komunalnego w Sosnowcu przy ulicy Wojska Polskiego 124 oraz na innych cmentarzach	245 pogrzebów (185 na terenie Cmentarza Komunalnego, 60 na innych cmentarzach) w tym 122 kremacje	251 pogrzebów (190 na terenie Cmentarza Komunalnego, 61 na innych cmentarzach) w tym 126 kremacji	124 pogrzebów (101 na terenie Cmentarza Komunalnego, 23 na innych cmentarzach) w tym 39 kremacji
Liczba osób zmarłych przechowywanych w Prosektorium Miejskim w Sosnowcu	817 osób	530 osób	228 osób

Tabela przedstawia liczbę pochowań osób zmarłych na terenie Cmentarza Komunalnego w Sosnowcu przy ulicy Wojska Polskiego 124

Liczba pochowań	2021 rok	2022 rok	2023 rok
	427	394	217

Tabela przedstawia sprzedaż grobów/pogrzebów na zlecenie Miejskiego Ośrodka Pomocy Społecznej

Liczba pogrzebów	2021 rok	2022 rok	2023 rok
	46	63	33

Tabela przedstawia liczbę zgonów na terenie miasta Sosnowca

Liczba zgonów	2021 rok	2022 rok	2023 rok
	3199	2898	1062

Zestawienie Wydatków i Dochodów Działu Usług Cmentarno – Pogrzebowych

Wydatki (zł)			Dochody (zł)		
2021 rok	2022 rok	2023 rok	2021 rok	2022 rok	2023 rok
1 672 485,61	1 971 328,75 w tym inwestycja: budowa kolumbarium: 367 157,00 zł	1 152 684,17	1 570 687,72	1 898 850,05	1 168 586,74