

**Projekt**

z dnia 6 marca 2019 r.

Zatwierdzony przez .....

**UCHWAŁA NR .....  
RADY MIEJSKIEJ W SOSNOWCU**

z dnia 6 marca 2019 r.

**w sprawie ustalenia zasad i warunków sytuowania obiektów małej architektury, tablic reklamowych i urządzeń reklamowych oraz ogrodzeń, ich gabarytów, standardów jakościowych oraz rodzajów materiałów budowlanych, z jakich mogą być wykonane**

Na podstawie art. 18 ust. 2 pkt 15 i art. 40 ust. 1 ustawy z dnia 8 marca 1990 r. o samorządzie gminnym (tj. Dz. U. z 2018 r., poz. 994 z późn. zmianami ) oraz art. 37a ust. 1 i ust. 4 oraz art. 37b ust. 6 ustawy z dnia 27 marca 2003 r. o planowaniu i zagospodarowaniu przestrzennym (tj. Dz. U. z 2018 r. poz. 1945),

**Rada Miejska w Sosnowcu uchwala, co następuje:**

**DZIAŁ I.**

**Przepisy ogólne**

**§ 1.** Ustala się zasady i warunki sytuowania obiektów małej architektury, tablic reklamowych i urządzeń reklamowych oraz ogrodzeń, ich gabaryty, standardy jakościowe oraz rodzaje materiałów budowlanych, z jakich mogą być wykonane.

**§ 2. 1.** Celem zasad i warunków sytuowania obiektów małej architektury, tablic reklamowych i urządzeń reklamowych oraz ogrodzeń, ich gabarytów, standardów jakościowych oraz rodzajów materiałów budowlanych, z jakich mogą być wykonane jest::

- 1) dążenie do zachowania i kształtowania ładu przestrzennego;
- 2) ochrona krajobrazu kulturowego;
- 3) poprawa estetyki przestrzeni publicznych.

2. Załącznikiem do niniejszej uchwały jest Załącznik Nr 1 - rozstrzygnięcie Rady Miejskiej w Sosnowcu dotyczące sposobu rozpatrzenia uwag wniesionych do projektu uchwały w trakcie wyłożenia do publicznego wglądu.

**§ 3. 1.** Ilekroć w niniejszej uchwale jest mowa o:

- 1) **banerze reklamowym** – należy przez to rozumieć reklamę wykonaną na miękkim, elastycznym materiale, np: tkaninie, tworzywie sztucznym lub na papierowej folii impregnowanej, z wyłączeniem reklam umieszczanych w gablotach ekspozycyjnych;
- 2) **billboardzie** – należy przez to rozumieć tablicę reklamową lub urządzenie reklamowe, nieoświetloną, oświetloną lub podświetloną o standardowych wymiarach powierzchni ekspozycyjnej w układzie poziomym,
- 3) **budynku zabytkowym w tym ogrodzeniu zabytkowym, obiekcie historycznym lub obiekcie zabytkowym** – należy przez to rozumieć odpowiednio budynek, zespół budynków, ogrodzenie lub obiekt w tym obiekt małej architektury wraz z ich otoczeniem, wpisane do rejestru zabytków, chronione zapisami miejscowego planu zagospodarowania przestrzennego lub wpisane do gminnej ewidencji zabytków;
- 4) **ekspozytorze** – należy przez to rozumieć tablicę reklamową lub urządzenie reklamowe w postaci nietrwale związanej z gruntem formy przestrzennej, zawierającej treści reklamowe lub informacyjne, przeznaczonej do czasowej ekspozycji/promocji, mającej na celu zaprezentowanie działalności gospodarczej lub oferty reklamowej, w tym: stelaże wystawiennicze, stoiska promocyjno - reklamowe, balony, bramy, namioty dmuchane i stelażowe, flagi, projekcje, transparenty, tarcze, płytki, sterowce itp.;

- 5) **elementach wygradzeniowych** – należy przez to rozumieć wszelkie obiekty umieszczone, w celu wygradzenia przestrzeni, np: przęsła wygradzeniowe, donice z roślinnością, żywopłoty, elementy kamienne, barierki, słupki itp.;
- 6) **gablocie ekspozycyjnej** – należy przez to rozumieć urządzenie reklamowe w postaci szafki wykonanej z użyciem przezroczystych materiałów, służące do wystawiania eksponatów oraz zamieszczania reklamy lub informacji o powierzchni do 3 m<sup>2</sup>, w tym szczególnie City Light Poster (CLP), tj. podświetlone urządzenie reklamowe służące do zamieszczania plakatów „Eurosize”, w tym przewijanych plakatów oraz elektronicznych plakatów, o standardowym wymiarze powierzchni ekspozycyjnej 1,2 x 1,8 m;
- 7) **identyfikacji wizualnej** – należy przez to rozumieć spójny system form wizualnych i symboli stanowiących o identyfikacji wybranej działalności, mający na celu, poprzez graficzne oznaczenie w dowolnej formie, wyróżnienie jej spośród konkurencyjnych działalności i kreowanie jej wizerunku;
- 8) **kasetonie reklamowym** – należy przez to rozumieć urządzenie reklamowe w postaci zamkniętej konstrukcji z licem wykonanym z trwałego i sztywnego materiału, z widniejącą na nim, na stałe naniesioną reklamą, posiadające wewnętrzne źródło światła;
- 9) **kolorach jaskrawych** – należy przez to rozumieć kolory intensywne - „krzykliwe”, fluorescencyjne, które w sposób rażąco wyróżniają się z otaczającej przestrzeni zaburzając jej ład;
- 10) **literach przestrzennych, logotypie przestrzennym** – należy przez to rozumieć urządzenie reklamowe w postaci przestrzennej, trójwymiarowej formy napisu lub logotypu, nieposiadające tła, stanowiące reklamę lub nazwę własną instytucji;
- 11) **lokalu** – należy przez to rozumieć; samodzielny lokal w rozumieniu przepisów ustawy o własności lokali;
- 12) **markizie** – należy przez to rozumieć stały lub składany daszek, osłaniający okno, drzwi, ogródek gastronomiczny lub witrynę sklepową, mogący zawierać wkomponowaną w lambrekin reklamę;
- 13) **maszcie flagowym** – należy przez to rozumieć pionowe urządzenie reklamowe w postaci wysokiego słupa lub konstrukcji, mocowane w gruncie, umożliwiające zamontowanie flagi zawierającej treści reklamowe, zlokalizowane na terenie lub bezpośrednio w pobliżu wjazdu na teren prowadzenia działalności gospodarczej;
- 14) **meblach miejskich** – należy przez to rozumieć obiekty małej architektury, stanowiące elementy wyposażenia przestrzeni dostępnych publicznie, w tym między innymi: ławki, kosze na śmieci, stojaki na rowery, separatory, itp.;
- 15) **muralu reklamowym** – należy przez to rozumieć malowidło wykonane bezpośrednio na ścianie budynku lub obiektu albo na ścianie ogrodzenia, niosące lub zawierające wkomponowany w malowidło przekaz reklamowy;
- 16) **neonie** – należy przez to rozumieć urządzenie reklamowe wykonane z lampy wyładowczej w kształcie rury (lub ze światłowodu) z wyłączeniem neonów powstałych do roku 1989 lub ich rekonstrukcji oraz neonów stanowiących wyłącznie kompozycję plastyczną;
- 17) **ogródka gastronomicznym** – należy przez to rozumieć miejsce przeznaczone do sezonowego świadczenia usług gastronomicznych;
- 18) **pasie reklamowym** – należy przez to rozumieć przestrzeń na elewacji, zamykającą się między górną krawędzią witryny lub drzwiami do lokalu, a elementem architektonicznym oddzielającym pierwszą kondygnację nadziemną od kondygnacji wyższych, występującym w postaci np. gzymsu, podziału w wykończeniu elewacji, uskoku, a w przypadku gdy taki element nie występuje – do poziomu spodu stropu nad pierwszą kondygnacją nadziemną budynku;
- 19) **powierzchni ekspozycyjnej** – należy przez to rozumieć część tablicy reklamowej lub urządzenia reklamowego, niestanowiącą elementów konstrukcyjnych i zamocowań, przeznaczoną do ekspozycji reklamy lub identyfikacji wizualnej;
- 20) **przestrzeni dostępnej publicznie** – należy przez to rozumieć obszar stanowiący szczególnie tereny placów, parków, zieleńców lub ciągów komunikacyjnych do linii zabudowy wraz z elewacjami frontowymi i szczególnie eksponowanymi elewacjami bocznymi budynków oraz elementy zagospodarowania widoczne z tego obszaru;

- 21) **pylonie reklamowym** – należy przez to rozumieć urządzenie reklamowe, mocowane w gruncie bez wyodrębnionej podstawy, charakteryzujące się zwartą strukturą, stanowiące tło dla umieszczonego na nim komponentu kilku bądź kilkunastu szyldów o jednakowych gabarytach, o wysokości do 7 metrów, zlokalizowane bezpośrednio w pobliżu wjazdu na teren prowadzenia działalności gospodarczej lub przy wejściu do budynku;
- 22) **reklamie mobilnej** – należy przez to rozumieć tablicę reklamową lub urządzenie reklamowe lub reklamę umieszczoną na przyczepach samochodowych, lawetach, innych konstrukcjach i pojazdach, w tym pojazdach z wyklejoną reklamą: szybą przednią, karoserią, itp. oraz reklamę obnoszoną;
- 23) **reklamie naklejanej** – należy przez to rozumieć reklamę wykonaną na folii naklejanej na oknach, witrynach sklepowych, przeszkleniach budynków i elewacjach szklanych oraz naklejanej na powierzchni innych obiektów budowlanych;
- 24) **reklamie okolicznościowej** – należy przez to rozumieć reklamę umieszczaną na okres nie dłuższy niż 21 dni przed wydarzeniem oraz nie dłużej niż na czas trwania wydarzenia wraz z usunięciem do 5 dni roboczych po wydarzeniu (łącznie nie dłużej niż 40 kolejnych, następujących po sobie dni), dotyczy wyłącznie wydarzeń kulturalnych, sportowych, społecznych itp. lub pod patronatem Prezydenta Miasta Sosnowca;
- 25) **reklamie tranzytowej** – należy przez to rozumieć reklamę umieszczaną na środkach komunikacji miejskiej oraz w ramach systemu rowerów publicznych;
- 26) **reklamowej siatce ochronnej** – należy przez to rozumieć zabezpieczenie rusztowań, montowane wyłącznie na czas prowadzenia prac remontowo - budowlanych lub renowacyjnych, umieszczone na rusztowaniu, ogrodzeniu lub wyposażeniu placu budowy;
- 27) **reklamie wolnostojącej** – należy przez to rozumieć tablicę reklamową, urządzenie reklamowe lub szyld, trwale lub nietrwale związane z gruntem;
- 28) **siatce reklamowej** – należy przez to rozumieć tablicę reklamową lub urządzenie reklamowe w postaci reklamy wykonanej na tkaninie lub miękkim tworzywie sztucznym o strukturze siatki;
- 29) **słupie ogłoszeniowo - reklamowym** – należy przez to rozumieć urządzenie reklamowe najczęściej w formie walca, służące do umieszczania plakatów, ogłoszeń, reklam i informacji, w szczególności o wydarzeniach kulturalnych, imprezach itp.;
- 30) **stojaku reklamowym typu stojak z menu** – należy przez to rozumieć wolnostojące urządzenie reklamowe np. w formie konstrukcji składającej się z gabloty na stelażu lub sztaludze malarskiej, prezentujące menu lokalu gastronomicznego, który ten stojak wystawia, w godzinach otwarcia lokalu gastronomicznego;
- 31) **stojaku reklamowym typu potykacz (koziółek reklamowy)** – należy przez to rozumieć wolnostojące, niezwiązane z gruntem urządzenie reklamowe, z dwustronną powierzchnią ekspozycyjną o wymiarach nieprzekraczających 1,0 m x 0,7 m w układzie pionowym;
- 32) **tablica kierunkowa typu „gilotyna”** – należy przez to rozumieć kierunkową tablicę reklamową, umieszczoną na słupie oświetleniowym lub trakcyjnym,
- 33) **totemie reklamowym** – należy przez to rozumieć urządzenie reklamowe w postaci wysokiego słupa lub innej pionowej konstrukcji, mocowanej w gruncie bez wyodrębnionej podstawy, o wysokości powyżej 7 m, w którego górnej części umieszczone jest logo lub logotyp reklamowanej działalności gospodarczej, widoczny co najmniej z dwóch kierunków lub zwarta kompozycja kilku bądź kilkunastu tablic o jednakowych gabarytach, z ewentualnym oświetleniem lub podświetleniem światłem stałym, zlokalizowane bezpośrednio w pobliżu wjazdu na teren prowadzenia działalności gospodarczej;
- 34) **witrynie** – należy przez to rozumieć okno wystawowe służące ekspozycji towarów lub prezentacji usług danego lokalu użytkowego, rozumiane łącznie jako płaszczyzna szklenia witryny oraz przestrzeń zawarta pomiędzy płaszczyzną szklenia witryny a równoległą do niej płaszczyzną wyznaczoną przez wewnętrzne krawędzie ościeżnicy witryny;
- 35) **wysięgniku** – należy przez to rozumieć tablicę reklamową lub urządzenie reklamowe typu semafor, umieszczone prostopadle do elewacji budynku, wchodzące w przestrzeń ulicy lub podwórza,

z wyłączeniem nośników umocowanych na elewacji służących do prezentacji aktualnych wydań prasy, logo lub dostępnych usług;

36) **ustawie** - należy przez to rozumieć ustawę z dnia z dnia 27 marca 2003 r. o planowaniu i zagospodarowaniu przestrzennym.

2. Określenia użyte w uchwale, a niezdefiniowane w ust. 1, dotyczące pojęć przewidzianych ustawą lub przepisami odrębnymi przywołanymi w treści uchwały, należy rozumieć w sposób zgodny z ich znaczeniem przyjętym na gruncie ustawy, a w przypadku braku definicji – w rozumieniu powszechnym zdefiniowanym przez słownik języka polskiego.

3. W rozumieniu uchwały, następujące informacje i dzieła artystyczne nie są uznawane za tablice reklamowe i urządzenia reklamowe:

- 1) informacje o właścicielu lub operatorze tablicy reklamowej, urządzenia reklamowego, lub innego urządzenia, takiego jak: w szczególności bankomat, automat do sprzedaży napojów lub przekąsek - o powierzchni nieprzekraczającej 0,07 m<sup>2</sup>, a w przypadku informacji umieszczanych na lodówkach do sprzedaży napojów - o powierzchni nieprzekraczającej 1,7 m<sup>2</sup>;
- 2) informacje o ufundowaniu lub sponsorowaniu: renowacji, elementów elewacji budynków, budynków lub obiektów budowlanych, w formie nazwy, logo lub logotypu fundatora, o powierzchni nieprzekraczającej 3% dzieła artystycznego;
- 3) informacje o ufundowaniu ławek przeznaczonych do ogólnodostępnego, bezwarunkowego i bezpłatnego użytku, umieszczonych w przestrzeni publicznej umieszczone na tablicy metalowej o powierzchni nieprzekraczającej 0,02 m<sup>2</sup> z wytrawioną nazwą, logo lub logotypem fundatora;
- 4) gabloty ekspozycyjne przeznaczone na cele informacyjne rad osiedli, tablice informacyjne i regulaminy na terenach zieleni, tablice inicjatyw lokalnych, gabloty na drobne ogłoszenia niekomercyjne, tablice do bezpłatnego plakatowania;
- 5) tablice informacyjne i pamiątkowe informujące o dofinansowaniu projektów ze środków zewnętrznych
- 6) tablice informacyjne o powierzchni do 0,6 m<sup>2</sup>, na których zamieszcza się informacje o dostępnych usługach, w tym mających znaczenie dla miasta, jego społeczności lub użytecznych publicznie, informacje o dostępnej prasie lokalnej, informacje wymagane przepisami prawa takie jak informacje o usługach pocztowych, płatniczych, informacje o zakazie sprzedaży wyrobów tytoniowych itp., prezentowanych w formie plakatów, naklejek zawierających logo usługi, piktogramów, ogłoszeń, itp.

4. Uchwały nie stosuje się do tablic reklamowych lub urządzeń reklamowych, sytuowanych w podwórkach (w przypadku istnienia budynku frontowego) o ile nie są one widoczne z przestrzeni dostępnej publicznie oraz we wnętrzach lokali usługowych poza obszarem witryny.

5. Dla podawanych w uchwale wymiarów formatów dopuszcza się tolerancję +/-5%; obowiązujące w uchwale odległości liczone są od skrajnych elementów konstrukcyjnych tablic reklamowych i urządzeń reklamowych.

6. Przepisy uchwały dotyczące budynków, mają zastosowanie również do obiektów budowlanych pełniących funkcje użytkowe budynków, np: typu kiosk.

## **DZIAŁ II.**

### **Tablice reklamowe i urządzenia reklamowe oraz szyldy**

#### **Rozdział 1.**

#### **Przepisy ogólne dla całego miasta Sosnowca**

§ 4. 1. Ustala się podział miasta Sosnowca na obszary:

- 1) **Obszar „I” Centrum Miasta Sosnowca** - obszar ograniczony zabudową zlokalizowaną przy ulicach: 3-go Maja, Ignacego Mościckiego, Anieli Urbanowicz, 1-go Maja, Henryka Sienkiewicza, Marszałka Józefa Piłsudskiego, Sadową, Hugo Kołłątaja, Dęblińską;
- 2) **Obszar „II”** – obszar obejmujący pozostałą część miasta.

2. Granice obszarów, o których mowa w ust. 1 przedstawia Załącznik graficzny nr 3 do uchwały.

3. Wykaz budynków i obiektów zabytkowych, dla których obowiązują szczególne zasady i warunki sytuowania szyldów, tablic reklamowych i urządzeń reklamowych określa Załącznik nr 2 do uchwały.

§ 5. 1. Ustala się następujące zasady i warunki sytuowania tablic reklamowych i urządzeń reklamowych, o ile przepisy szczegółowe niniejszej uchwały nie stanowią inaczej:

- 1) ustala się zakaz sytuowania lub umieszczania następujących tablic reklamowych i urządzeń reklamowych:
  - a) banerów reklamowych, z wyjątkiem reklamy okolicznościowej,
  - b) reklam mobilnych,
  - c) plakatów, wlepek, naklejek, ulotek, ogłoszeń itp. poza miejscem do tego celu wyznaczonym;
- 2) ustala się zakaz sytuowania i umieszczania tablic reklamowych i urządzeń reklamowych w sposób ograniczający lub uniemożliwiający dostęp do urządzeń przeciwpożarowych takich jak: punkty czerpania wody do zewnętrznego gaszenia pożarów - hydranty naziemne i podziemne, jak również w sposób zwężający lub blokujący drogi dojazdowe dla samochodów Jednostek Ochrony Przeciwpożarowej;
- 3) ustala się zakaz przysłaniania elementów istotnych krajobrazowo, architektonicznie, elementów informacyjnych oraz o znaczeniu społeczno – kulturowym, w tym:
  - a) okien i witryn, z wyjątkiem dopuszczonych form szyldów i reklamy okolicznościowej,
  - b) detali architektonicznych, w szczególności gzymsów, pilastrów, lizen, kolumn, płycin, frontonów, naczółków, obramień okiennych, ornamentów i innych elementów dekoracyjnych oraz otworów wentylacyjnych, światła przejazdów bramnych, z wyjątkiem szyldów równoległych do lica ściany przejazdu bramnego,
  - c) znaków drogowych,
  - d) elementów Systemu Informacji Miejskiej,
  - e) pola widoczności kamer wizyjnych monitoringu miejskiego;
- 4) ustala się zakaz sytuowania tablic reklamowych i urządzeń reklamowych, z wyłączeniem dopuszczonych form szyldów umieszczanych zgodnie z przepisami szczegółowymi uchwały, na:
  - a) ogrodzeniach nieruchomości i innych elementach wygradzeniowych, balustradach balkonów i tarasów, murach i konstrukcjach oporowych,
  - b) elewacjach frontowych budynków powyżej pasa reklamowego,
  - c) śmietnikach, wraz z ich obudową, takich jak: wiata, pergola,
  - d) urządzeniach infrastruktury technicznej, takich jak np. stacje transformatorowe,
  - e) toaletach miejskich, z wyjątkiem maksymalnie jednej gabloty ekspozycyjnej, o łącznej powierzchni nieprzekraczającej 8 m<sup>2</sup> dla jednego obiektu,
  - f) kioskach, z wyjątkiem maksymalnie trzech gablot ekspozycyjnych, o łącznej powierzchni nieprzekraczającej 8 m<sup>2</sup> każda - dla jednego obiektu, dopuszcza się umieszczenie flagi reklamowej lub kasetonu reklamowego lub wysięgnika reklamowego na jednym obiekcie,
  - g) terenach zieleni, pomnikach przyrody i pojedynczych drzewach, w szpalerach drzew, oraz na zbiornikach wodnych i wodach płynących lub na ich tle, z wyjątkiem reklamy okolicznościowej i ekspozytorów na czas trwania wystawy i imprezy plenerowej,
  - h) obiektach małej architektury z wyjątkiem wiat przystankowych;
- 5) ustala się następujące odległości dla sytuowania reklam wolnostojących:
  - a) od krawędzi jezdni – zgodnie z przepisami odrębnymi z zakresu dróg publicznych
  - b) od pomników, miejsc pamięci oraz pomników przyrody – zakaz sytuowania w promieniu o długości do 100 m,
- 6) ustala się następujące zasady dla reklam wolnostojących:

- a) realizacja w formie trwale związanej z gruntem, tj. z fundamentem umieszczonym pod powierzchnią terenu, z wyjątkiem słupów ogłoszeniowych, stojaków reklamowych oraz ekspozytorów, dopuszczonych w przepisach szczegółowych uchwały,
  - b) zakaz lokalizacji w sposób ograniczający możliwość korzystania z ciągów komunikacyjnych.
2. Ustala się następujące standardy jakościowe tablic reklamowych i urządzeń reklamowych:
- 1) w zakresie zasad sytuowania i kompozycji tablic reklamowych i urządzeń reklamowych:
    - a) należy każdorazowo dostosować, zgodnie z zasadami i warunkami ustalonymi w uchwale, do indywidualnej kompozycji architektonicznej i plastycznej danego budynku,
    - b) należy umieszczać je w obrębie jednej elewacji lub witryny według jednolitych zasad, rozumianych jako stosowanie jednakowej formy, gabarytu i lokalizacji reklam z uwzględnieniem kompozycji i podziałów architektonicznych elewacji lub witryny, szczególnie osi poziomych i pionowych, w tym podziałów stolarki okiennej, z zachowaniem wolnej przestrzeni otaczającej w stopniu zapewniającym ich właściwą ekspozycję,
    - c) należy umieszczać je w odległości minimum 0,5 m od numeru adresowego budynku i nazwy ulicy;
    - d) należy każdorazowo wykonywać je starannie, zgodnie z projektem, z wykluczeniem kolorów jaskrawych, przy zastosowaniu wysokiej jakości materiałów i wysokiego poziomu estetyczno - technicznego ich wykonania, zamocowanie należy wykonać w sposób niezagrażający bezpieczeństwu, zgodnie ze sztuką budowlaną i zasadami wiedzy technicznej oraz utrzymywać w należyтым stanie estetycznym i technicznym,
    - e) powinny być realizowane w odpowiedniej proporcji względem obiektu tj. nie więcej niż 1/5 wysokości budynku i 1/5 powierzchni elewacji budynku;
  - 2) w zakresie zasad oświetlania tablic reklamowych i urządzeń reklamowych:
    - a) reklamy emitujące zmienne światło oraz umożliwiające bieżącą zmianę informacji wizualnej dopuszcza się jedynie: jako elektroniczny plakat w gablotach typu CLP, jako reklamy monochromatyczne,
    - b) oświetlenie lub podświetlenie pozostałych tablic reklamowych i urządzeń reklamowych dopuszcza się jedynie światłem o stałym natężeniu;
  - 3) dla części konstrukcyjnych tablic reklamowych i urządzeń reklamowych wolnostojących określa się jednolity kolor – szary lub odpowiadający mu odcień od jasnego do grafitu – w zależności od doboru tła dla logotypu lub treści reklamy.

## **Rozdział 2.**

### **Przepisy szczegółowe**

**§ 6. Dla Obszaru „I”** ustala się następujące zasady i warunki sytuowania szyldów, ich gabaryty oraz liczbę szyldów, które mogą być umieszczone na danej nieruchomości przez podmiot prowadzący na niej działalność:

- 1) dopuszcza się sytuowanie szyldów na elewacji budynku jedynie w poziomie parteru, którego górną granicę wyznacza element oddzielający pierwszą kondygnację nadziemną od kondygnacji wyższych, występujący w postaci np. gzymsu lub uskoku, a w przypadku, gdy taki element nie występuje – poziomemu spodu stropu nad pierwszą kondygnacją nadziemną budynku;
- 2) dla każdej działalności prowadzonej w parterze budynku frontowego dopuszcza się sytuowanie maksymalnie dwóch sztuk szyldów, po jednym z każdego rodzaju, usytuowanych na jednej elewacji budynku, w miejscu w którym prowadzona jest działalność, zgodnie z poniższymi zasadami sytuowania, w postaci:
  - a) jednego szyldu równoległego do lica elewacji budynku:
    - dla budynków zabytkowych: w formie liter przestrzennych, logo przestrzennego, logotypu przestrzennego, zlokalizowanych nad witryną lokalu, w pasie reklamowym w osi symetrii witryny (lub witryn, jeśli lokal posiada więcej niż jedną witrynę), bez zastosowania tła w postaci tablicy lub z tłem w kolorze elewacji, jego odcieniu lub przezroczystym, o wysokości nie większej niż 3/4 wysokości pasa reklamowego i jednocześnie nie wyższych niż 0,5 m; w przypadku braku pasa reklamowego dopuszcza się lokalizację szyldu w świetle witryny, w górnej jej części i w osi symetrii,

- dla pozostałych budynków w wybranej formie liter przestrzennych, logo przestrzennego logotypu przestrzennego zlokalizowanych nad witryną lokalu, dopasowanych do istniejących podziałów architektonicznych elewacji lub kasetonu reklamowego o powierzchni nieprzekraczającej 1,5 m<sup>2</sup>, zlokalizowanego nad witryną lokalu lub w górnej części witryny, dopasowanego do istniejących podziałów architektonicznych elewacji lub podziałów stolarki/ślusarki witryny,
  - b) jednego szyldu równoległego do lica elewacji budynku o powierzchni nieprzekraczającej 0,3 m<sup>2</sup> w formie tablicy z bezbarwnym tłem o grubości nie mniejszej niż 0,006 m, montowanych do elewacji przy pomocy nierdzewnych lub malowanych proszkowo śrub dystansowych;
  - c) szyld oraz zestaw szyldów powinien być dostosowany do wysokości boni i nie przekraczający ich szerokości, jeśli występuje ten rodzaj artykulacji architektonicznej; zestaw tego rodzaju szyldów różnych podmiotów musi być zaprojektowany w sposób kompleksowy, w pionach tworzących zwartą, jednorodną kompozycję; ten rodzaj szyldów należy montować po obu stronach przejazdu bramnego lub na wewnętrznych ścianach przejazdu bramnego lub w pobliżu głównego wejścia do budynku;
- 3) dla działalności prowadzonych poza parterem budynku frontowego dopuszcza się wyłącznie szyld zgodny z pkt. 2 lit. b i c, umieszczony na elewacji frontowej, w prześwicie bramnym lub przy wejściu do budynku;
- 4) w przypadku braku budynku frontowego lub oddalenia budynku lub wejścia do budynku, w którym prowadzona jest działalność – od frontu nieruchomości, rozumianego jako ustalona linia pierzei danej ulicy lub linii rozgraniczającej pas drogowy i granicę działki, dopuszcza się umieszczenie dodatkowego szyldu:
- a) na ogrodzeniu nieruchomości: na elementach murowanych ogrodzenia (słupkach) lub w przypadku ich braku na ażurowych przęsłach, bezpośrednio przy wejściu lub wjeździe na teren nieruchomości w formie określonej w pkt. 2 lit. b i c; kompozycja szyldów powinna być zwarta i jednorodna i nie może zajmować więcej niż 60% pojedynczego elementu, na którym są umieszczone (słupka lub przęsła ogrodzeniowego),
  - b) nad wejściem lub wjazdem na teren nieruchomości (nad bramą lub furtką), w formie liter przestrzennych, logo przestrzennego, logotypów przestrzennych lub loga, mocowanych w płaszczyźnie ogrodzenia,
- 5) dla obiektów użyteczności publicznej:
- a) dopuszcza się umieszczenie po jednym, dodatkowym szyldzie stanowiącym nazwę obiektu, na elewację i jednocześnie nie więcej niż trzy na budynek, na wybranych elewacjach lub na dachu, wyłącznie w formie liter przestrzennych, logo przestrzennego lub logotypów przestrzennych zgodnie z ust. 1 pkt 2 lit. a – np. PLAZA
  - b) dopuszcza się umieszczanie szyldów podmiotów gospodarczych znajdujących się w obiekcie, w liczbie maksymalnie dwóch na jedną działalność gospodarczą, w formie:
    - liter przestrzennych, logotypów przestrzennych lub loga, równoległych do lica elewacji budynku, umieszczonych w sposób zgrupowany i jednorodny na ścianach szczytowych lub gładkich powierzchniach ścian, właściwych do ich ekspozycji,
    - flag elewacyjnych, wyłącznie w formie ujednoliconej stylistycznie dla całej elewacji;
- 6) dla kiosków dopuszcza się umieszczenie 4 szyldów ujednoliconych pod względem graficznym na attyce, po jednym na każdą stronę kiosku, o powierzchni nieprzekraczającej 1 m<sup>2</sup> na jeden szyld;
- 7) dla sezonowych ogródków gastronomicznych dopuszcza się szyldy na meblach stanowiących wyposażenie sezonowych ogródków gastronomicznych w formie ograniczonej do nazwy i logo podmiotu prowadzącego działalność w ogródku lub nazw i logo, produktów oferowanych w ogródku umieszczanych wyłącznie na lambrekinach parasoli lub markiz, stanowiących zadaszenie ogródka lub na elementach wygradzeniowych i meblach, pod warunkiem ograniczenia ich powierzchni do 20% powierzchni pojedynczego przęsła wygradzeniowego, donicy z roślinnością, elementu zadaszenia ogródka, krzesła, ławki, stolika lub innego mebla stanowiącego wyposażenie ogródka.

**2. Dla Obszaru „I”** ustala się następujące zasady i warunki sytuowania tablic reklamowych i urządzeń reklamowych niebędących szyldem oraz ich gabaryty, standardy jakościowe i rodzaje materiałów budowlanych, z jakich mogą być wykonane:

- 1) dopuszcza się lokalizację:

a) kasetonów reklamowych:

- dla budynków zabytkowych – jako aranżację witryny, umieszczonych symetrycznie względem osi witryny, w górnej części witryny, z zachowaniem odstępu od jej krawędzi co najmniej 0,1m,
- dla pozostałych budynków – umieszczonych nad witryną lokalu lub w górnej części witryny, dopasowanych do istniejących podziałów architektonicznych elewacji lub podziałów stolarki i ślusarki witryny,

b) neonów:

- dla budynków zabytkowych – w formie logo lub napisu, pod warunkiem montowania takiego neonu w górnej części witryny lub okna od strony wnętrza lokalu, wycofanego względem płaszczyzny witryny nie mniej niż 0,2 m, umieszczonego symetrycznie względem osi witryny, z zachowaniem odstępów nie mniejszych niż 0,1 m od jej krawędzi,
- dla pozostałych budynków - umieszczonych równoległe do lica elewacji budynku i zlokalizowanych nad witryną lokalu, w którym prowadzona jest działalność,

c) reklamowych siatek ochronnych sytuowanych na rusztowaniach, wyłącznie w trakcie trwania prac budowlanych związanych z remontem lub konserwacją danej elewacji zewnętrznej - na okres do 8 miesięcy; treści reklamowe nie mogą zajmować więcej niż 70% powierzchni siatki ochronnej,

2) w zakresie wolnostojących tablic reklamowych i urządzeń reklamowych, dopuszcza się jedynie:

- a) gabloty ekspozycyjne,
- b) słupy ogłoszeniowo - reklamowe,
- c) ekspozytory - wyłącznie jako reklamę okolicznościową.

**§ 7. 1. Dla Obszaru „II”** ustala się następujące zasady i warunki sytuowania szyldów, ich gabaryty oraz liczbę szyldów, które mogą być umieszczone na danej nieruchomości przez podmiot prowadzący na niej działalność:

- 1) na budynkach zabytkowych obowiązują zasady i warunki sytuowania szyldów zgodnie z § 6 ust. 1;
- 2) dla pozostałych budynków obowiązują zasady i warunki sytuowania szyldów zgodnie z pkt 3-6;
- 3) dopuszcza się sytuowanie szyldów na elewacji budynku jedynie w poziomie kondygnacji, na której znajduje się zewnętrzne wejście do lokalu, w którym prowadzona jest działalność gospodarcza z wyjątkiem szyldów umieszczanych na budynkach użyteczności publicznej, które lokalizuje się zgodnie z przepisami § 6;
- 4) dla każdej działalności prowadzonej w budynku i posiadającej zewnętrzne wejście do lokalu dopuszcza się sytuowanie maksymalnie trzech sztuk szyldów, po jednym z każdego rodzaju, usytuowanych na jednej elewacji, w miejscu, w którym prowadzona jest działalność, w granicach nieruchomości lub bezpośrednio przy wjeździe na teren nieruchomości, zgodnie z poniższymi zasadami sytuowania, w postaci:
  - a) jednego szyldu równoległego do lica elewacji budynku o powierzchni nie większej niż 3,0 m<sup>2</sup> w wybranej formie:
    - liter przestrzennych, logo przestrzennego lub logotypu przestrzennego, zlokalizowanych nad witryną lokalu, w którym prowadzona jest działalność,
    - kasetonu reklamowego, zlokalizowanego nad witryną lokalu lub w górnej części witryny, w którym prowadzona jest działalność,
    - tablicy wykonanej z trwałego i sztywnego materiału, zlokalizowanego nad witryną lokalu lub w górnej części witryny, w którym prowadzona jest działalność,
  - b) jednego szyldu równoległego do lica elewacji budynku o powierzchni nieprzekraczającej 0,3 m<sup>2</sup> w formie tablicy o grubości nie mniejszej niż 0,006 m, montowanych do elewacji przy pomocy śrub dystansowych; zespół takich szyldów powinien być umieszczony w pionach tworzących zwartą, jednorodną kompozycję; szyldy należy montować po obu stronach przejazdu bramnego lub na wewnętrznych ścianach bocznych przejazdu bramnego lub w pobliżu głównego wejścia do budynku,



- c) jednego szyldu prostopadłego do lica budynku w formie wysięgnika, montowanego na elewacji w sąsiedztwie witryny; wysięgniki należy umieszczać w taki sposób, aby dolna krawędź kasetonu lub tabliczki znajdowała się min. 2,5 m ponad poziomem posadzki chodnika, a ich wymiary nie przekraczały 1,0 m wysięgu (odległości od elewacji do krańca wysięgnika z semaforem) oraz powierzchni ekspozycyjnej nieprzekraczającej 0,5 m<sup>2</sup>,
- d) wyklejenia o treściach informacyjnych lub reklamowych na szybach witryn wystawowych, okien i drzwi wejściowych do lokalu, o powierzchni nieprzekraczającej 30% powierzchni pojedynczego szklenia witryny, umieszczanych symetrycznie z zachowaniem spójnej kompozycji w obrębie witryny lub witryn lub wyklejenia 100% powierzchni górnej części witryny, okna lub drzwi, oddzielonej szprosem poziomym od jej dolnej części,
- e) jednego elementu wolnostojącego w formie kompleksowo zaprojektowanej kompozycji szyldów, umieszczonej na:
- pylonie reklamowym o wysokości maksymalnej 7,0 m i szerokości maksymalnej do 2,5 m; ustala się minimalne odległości pomiędzy urządzeniami - 50 m i nie więcej niż jeden przy każdym wjeździe na teren nieruchomości; w szczególnym przypadku, gdy jeden nośnik nie zapewnia możliwości umieszczenia szyldu każdej z działalności prowadzonych w budynku lub na nieruchomości, dopuszcza się umieszczenie drugiego pylonu reklamowego o analogicznej formie, gabarycie i lokalizacji (symetrycznie względem wejścia lub wjazdu na teren nieruchomości) lub jeden element wolnostojący w formie kompleksowo zaprojektowanej kompozycji szyldów, bezpośrednio przy wejściu lub wjeździe na teren nieruchomości; dopuszcza się wyłącznie szyldy zaprojektowane w sposób kompleksowy, tworzące zwartą, jednorodną kompozycję; dopuszcza się powierzchnię pojedynczego szyldu nie większą niż 0,5 m<sup>2</sup>,
  - totemie reklamowym o wysokości maksymalnej 30 m; wysokość i forma totemu reklamowego oraz jego lokalizacja winna być przewidziana w projekcie zagospodarowania terenu z uwzględnieniem charakteru i skali projektowanego obiektu budowlanego i jego otoczenia; ustala się minimalne odległości pomiędzy urządzeniami 100 m i nie więcej niż jeden przy każdym wjeździe na teren nieruchomości;
- 5) dla działalności prowadzonych w budynku, nieposiadających zewnętrznego wejścia do lokalu, w którym prowadzona jest działalność, dopuszcza się wyłącznie szyld zgodny z pkt 4 lit. b umieszczony na elewacji frontowej, w prześwicie bramnym lub przy wejściu do budynku; dopuszcza się ponadto umieszczenie liter przestrzennych, logo przestrzennego lub logotypów przestrzennych nad przejazdem bramnym dla jednego lokalu nieposiadającego zewnętrznego wejścia do lokalu;
- 6) w przypadku braku budynku frontowego lub oddalenia budynku lub wejścia do budynku, w którym prowadzona jest działalność od frontu nieruchomości, rozumianej jako ustalona linia pierzei danej ulicy lub linia rozgraniczająca pas drogowy i granicę działki, dopuszcza się umieszczenie dodatkowego szyldu na ogrodzeniu nieruchomości:
- a) na elementach murowanych ogrodzenia (słupkach) lub w przypadku ich braku, na przęsłach, bezpośrednio przy wejściu lub wjeździe na teren nieruchomości w formie określonej w pkt 4 lit. b; dopuszcza się wyłącznie szyldy zaprojektowane w sposób kompleksowy, tworzące zwartą, jednorodną kompozycję, o maksymalnej powierzchni 0,5 m<sup>2</sup>,
  - b) w formie liter przestrzennych, mocowanych w płaszczyźnie ogrodzenia, nad wejściem lub wjazdem na teren nieruchomości (nad bramą lub furtką);
- 7) dla obiektów o wysokości powyżej 12 m:
- a) dopuszcza się umieszczenie po jednym dodatkowym szyldzie, stanowiącym nazwę obiektu, na elewację i jednocześnie nie więcej niż dwa na budynek, na wybranych elewacjach lub na dachu, wyłącznie w formie liter przestrzennych, logo przestrzennego lub logotypów przestrzennych
  - b) dopuszcza się umieszczanie szyldów podmiotów gospodarczych znajdujących się w obiekcie, w formie:
    - liter i logotypów przestrzennych lub kasetonów równoległych do lica elewacji budynku umieszczonych w sposób zgrupowany i jednorodny, na ścianach szczytowych lub gładkich powierzchniach ścian, właściwych do ich ekspozycji,

- flag elewacyjnych, wyłącznie w formie ujednocionej stylistycznie dla całej elewacji;

- 8) dla kiosków dopuszcza się umieszczenie 4 szyldów ujednocionych pod względem graficznym na attyce, po jednym na każdą stronę kiosku, o powierzchni nieprzekraczającej 2 m<sup>2</sup> na jeden szyld;
- 9) dla kiosków dopuszcza się wyklejenia o treściach informacyjnych lub reklamowych na szybach witryn wystawowych, okien i drzwi wejściowych do lokalu, o powierzchni nieprzekraczającej 40% powierzchni pojedynczego szklenia witryny, umieszczanych symetrycznie z zachowaniem spójnej kompozycji w obrębie witryny lub witryn lub wyklejenia 100% powierzchni górnej części witryny, okna lub drzwi, oddzielonej szprosem poziomym od jej dolnej części,
- 10) dla sezonowych ogródków gastronomicznych dopuszcza się szyldy w formie ograniczonej do nazwy i logo podmiotu prowadzącego działalność w ogródku lub nazw i logo, produktów oferowanych w ogródku umieszczanych wyłącznie na lambrekinach parasoli lub markiz, stanowiących zadaszenie ogródka lub na elementach wygradzeniowych i meblach, pod warunkiem ich wkomponowania w taki element oraz ograniczenia ich powierzchni do 20% powierzchni pojedynczego przeszła wygradzeniowego, donicy z roślinnością, elementu zadaszenia ogródka, krzesła, ławki, stolika lub innego mebla stanowiącego wyposażenie ogródka.

2. Dla Obszaru „II” ustala się następujące zasady i warunki sytuowania tablic i urządzeń reklamowych oraz ich gabaryty, standardy jakościowe i rodzaje materiałów budowlanych, z jakich mogą być wykonane:

- 1) na budynkach zabytkowych obowiązują zasady i warunki sytuowania tablic reklamowych i urządzeń reklamowych, zgodnie z przepisami § 6 ust. 2;
- 2) na pozostałych budynkach dopuszcza się stosowanie:
  - a) billboardów o powierzchni ekspozycyjnej nieprzekraczającej 18 m<sup>2</sup> i jednocześnie zajmującej nie więcej niż 1/4 ogólnej powierzchni ściany szczytowej bez licznych otworów okiennych (to jest nie więcej niż 3) i detali architektonicznych, w należytym stanie estetycznym i technicznym; w przypadku montażu więcej niż jednego nośnika w obrębie jednej ściany, dopuszcza się wyłącznie jeden wybrany format, z zachowaniem spójnej kompozycji wszystkich nośników w obrębie ściany, ze szczególnym uwzględnieniem osi pionowych i poziomych, dopuszcza się stosowanie jednego urządzenia reklamowego o powierzchni ekspozycji do 54 m<sup>2</sup>,
  - b) siatek reklamowych nieprzekraczających 1/4 powierzchni ściany bocznej bez otworów okiennych i detali architektonicznych, z zachowaniem poniższych warunków:
    - zachowania maksymalnego okresu ekspozycji do 8 miesięcy,
    - zachowania odstępu krawędzi reklamy od krawędzi obrysu ściany budynku – 0,5 m,
  - c) reklamowych siatek ochronnych sytuowanych na rusztowaniach, stosowanych wyłącznie w trakcie trwania prac budowlanych związanych z remontem lub konserwacją danej elewacji zewnętrznej na okres do 12 miesięcy; treści reklamowe nie mogą zajmować więcej niż 70% powierzchni siatki ochronnej, a na pozostałej części siatki można umieścić wizerunek remontowanej elewacji; te same lub kolejne działania reklamowe mogą być prowadzone na rusztowaniach na danej elewacji nie wcześniej niż po upływie 5 lat, liczonych od ostatniego okresu, o którym mowa w niniejszym punkcie,
  - d) tablic wykonanych z trwałego i sztywnego materiału umieszczonych nad witryną lub w górnej części witryny, dopasowanych do istniejących podziałów architektonicznych elewacji lub podziałów ślusarki i stolarki witryny,
  - e) kasetonów reklamowych umieszczonych nad witryną lokalu lub w górnej części witryny, dopasowanych do istniejących podziałów architektonicznych elewacji lub podziałów stolarki i ślusarki witryny,
  - f) gablot ekspozycyjnych, w tym typu City Light Poster (CLP) umieszczonych przy witrynie lub wejściu do lokalu w bezpośrednim sąsiedztwie wejścia; wielkość oraz forma i wygląd gabloty powinny zostać dostosowane do kompozycji oraz charakteru elewacji danego budynku,
  - g) reklam naklejanych na powierzchnię okien i drzwi wejściowych do lokalu o powierzchni nieprzekraczającej 30% powierzchni pojedynczego szklenia witryny, umieszczanych centralnie, w dolnej lub w górnej części witryny lub 100% powierzchni górnej części witryny, oddzielonej szprosem poziomym od jej dolnej części,

- h) dla kiosków dopuszcza się stosowanie reklam naklejanych na powierzchnię okien i drzwi wejściowych do lokalu o powierzchni nieprzekraczającej 40% powierzchni pojedynczego szklenia witryny, umieszczanych centralnie, w dolnej lub w górnej części witryny lub 100% powierzchni górnej części witryny, oddzielonej szprosem poziomym od jej dolnej części,
- i) liter przestrzennych, logo przestrzennego i logotypów przestrzennych:
- umieszczonych na elewacji frontowej – w pasie reklamowym, w formie dopasowanej do istniejących podziałów architektonicznych, o wysokości 3/4 wysokości pasa i jednocześnie nie więcej niż 0,5 m,
  - umieszczonych na ścianie bocznej budynku wyłącznie w przypadku elewacji bez licznych otworów okiennych (to jest nie więcej niż 3) i detali architektonicznych; skala elementów winna być dopasowana do skali i proporcji ściany,
- j) wysięgników umieszczanych na elewacji w sąsiedztwie witryny; wysięgniki należy umieszczać w taki sposób, aby dolna krawędź kasetonu lub tabliczki znajdowała się min. 2,5 m ponad poziomem posadzki chodnika, a ich wymiary nie przekraczały 1,0 m wysięgu (odległość od elewacji do krańca wysięgnika z semaforem) oraz o powierzchni ekspozycyjnej nieprzekraczającej 0,6 m<sup>2</sup>,
- k) neonów umieszczonych na elewacji budynku, lokalizowanych nad witryną lokalu, w którym prowadzona jest działalność, umieszczonych prostopadle lub równoległe do elewacji, w taki sposób, aby dolna krawędź neonu znajdowała się min. 2,5 m ponad poziomem posadzki chodnika, a jego wymiar nie przekraczał 1,0 m wysięgu (odległości od elewacji do krańca neonu) oraz powierzchni ekspozycyjnej nieprzekraczającej 0,4 m<sup>2</sup>;
- 3) w zakresie reklam wolnostojących, dopuszcza się wyłącznie tablice reklamowe i urządzenia reklamowe, w postaci:
- a) gablot ekspozycyjnych typu City Light Poster (CLP):
- określa się minimalne odległości pomiędzy nośnikami wolnostojącymi: nie mniejsze niż 30 m,
  - dopuszcza się gabloty typu City Light Poster zintegrowane z wiatą przystankową, z wykluczeniem przesłaniania od strony najazdowej wiaty,
- b) słupów ogłoszeniowo - reklamowych:
- określa się minimalne odległości pomiędzy nośnikami, nie mniejsze niż 40 m,
  - wysokość do 5 m, przy czym słupy powyżej 3,5 m muszą posiadać dwie części ekspozycyjne, oddzielone od siebie elementem nie szerszym niż 0,3 m,
  - szerokość lub średnica do 1,5 m, na wysokości części ekspozycyjnej,
  - dopuszcza się wyłącznie słupy o jednorodnej formie, kolor czapy i cokołu: odcienie szarości, zieleni lub brązu,
- c) ekspozytorów – dopuszcza się jedynie jako reklamę okolicznościową, a w przypadku stoisk promocyjno reklamowych działalności gospodarczej, jednorazowy czas użytkowania nie może przekraczać 2 tygodni, a przerwa pomiędzy ekspozycjami wynosić musi minimum 2 tygodnie,
- d) masztów flagowych o maksymalnej wysokości do 12 m i maksymalnych wymiarach flagi 6x2 m, w układzie pionowym; dopuszcza się lokalizowanie jednego masztu lub jednej grupy masztów liczącej maksymalnie od trzech do dziewięciu masztów w granicach jednej nieruchomości; maszty winny być skomponowane właściwie z całością zagospodarowania terenu, to jest w sposób uporządkowany, z zachowaniem osi kompozycyjnych,
- e) stojaków reklamowych typu potykacze (koziołki reklamowe) – maksymalnie 1 na lokal lokalizowany w odległości maksymalnie 1m od wejścia do lokalu w obszarze chodnika o minimalnej szerokości 1,5 m - wykonanych z trwałych i estetycznych materiałów, wyłącznie w czasie funkcjonowania lokalu;
- f) stojaków reklamowych typu stojaki z menu prezentujących ofertę lokalu gastronomicznego, wyłącznie w godzinach otwarcia lokalu; dla każdego lokalu gastronomicznego dopuszcza się jeden stojak z menu na lokal lokalizowany w odległości maksymalnie 1 m od wejścia do lokalu, w obszarze chodnika o minimalnej szerokości 1,5 m,
- g) billboardów:

- o powierzchni ekspozycyjnej nieprzekraczającej 48 m<sup>2</sup>, o wysokości całkowitej 17 m, z tolerancją 0,5 m z zastrzeżeniem, że dolna, pozioma krawędź billboardu nie może znajdować się niżej niż 4,5 m od poziomu terenu,

- określa się minimalne odległości pomiędzy nośnikami nie mniejsze niż 50 m,

h) totemów zgodnie z ust. 1 pkt 4 lit. e tiret drugie,

i) tablic kierunkowych montowanych na słupach oświetleniowych z wyłączeniem:

- słupów oświetleniowych, które zajęte są już przez znaki drogowe lub inną tablicę kierunkową,

- zastosowania na tablicy elementów wskazujących jednoznacznie kierunek i odległość, w sposób mogący naśladować znaki drogowe i grafikę znaków drogowych,

- więcej niż czterech tablic kierunkowych dla jednego podmiotu gospodarczego, na odcinku ulicy ograniczonym skrzyżowaniami,

- więcej niż trzech takich samych tablic kierunkowych jednego podmiotu gospodarczego, umieszczonych szeregowo na kolejnych słupach oświetlenia, pod warunkiem spełnienia warunków, o których mowa w niniejszej literze,

j) liter przestrzennych z nazwą podmiotu realizującego zagospodarowanie przestrzeni publicznej w miejscu jej realizacji, nie wyższych niż 5 m;

4) w części podziemnej przejść podziemnych dopuszcza się lokalizację reklam świetlnych sytuowanych na ścianach o maksymalnej powierzchni gabloty 1,5 m<sup>2</sup>.

3. Dla nieruchomości położonych w **Obszarze „II”**, na których zlokalizowane są wielkopowierzchniowe obiekty handlowe:

1) dopuszcza się funkcjonowanie indywidualnej identyfikacji wizualnej w zakresie rozmieszczenia, wielkości i ilości: znaków firmowych, liter przestrzennych, logotypu przestrzennego, siatek reklamowych, tablic i urządzeń reklamowych stosowanych na obiektach;

2) w zakresie lokalizacji reklam wolnostojących, opisanych w ust. 2 pkt 3 lit. d, dopuszcza się rozmieszczenie dwóch grup masztów na jednej nieruchomości;

3) w zakresie lokalizacji reklam wolnostojących opisanych w ust. 2 pkt 3 lit. g, dopuszcza się stosowanie billboardów, których dolna pozioma krawędź znajduje się niżej niż 4,5 m od poziomu terenu, przy obowiązku zachowania bezpieczeństwa dla ruchu pieszego i samochodowego.

4. Dla nieruchomości **Obszaru „II”**, położonych w bezpośrednim sąsiedztwie dróg klasy S, GP i G, na których zlokalizowane są obiekty gastronomiczne oraz stacje benzynowe:

1) dopuszcza się funkcjonowanie indywidualnej identyfikacji wizualnej w zakresie rozmieszczenia, wielkości i ilości: znaków firmowych, liter przestrzennych, logotypu przestrzennego, tablic i urządzeń reklamowych oraz tablic informacyjnych stosowanych na obiektach;

2) w zakresie lokalizacji reklam wolnostojących, umieszczonych na terenie nieruchomości poza budynkiem, dopuszcza się: umieszczenie pylonu reklamowego o wysokości od 5 m do 36 m oraz 3 masztów flagowych o wysokości do 10 m;

3) w zakresie lokalizacji znaków informacyjnych i kierunkowych umieszczonych na terenie nieruchomości poza budynkiem oraz na drogach wewnętrznych poza budynkiem – w przypadku prowadzenia obsługi osób zmotoryzowanych w systemie drive thru, to jest bez wysiadania z samochodu, dopuszcza się stosowanie indywidualnej identyfikacji wizualnej.

### **DZIAŁ III.**

#### **Ogrodzenia i obiekty małej architektury**

##### **Rozdział 1.**

#### **Przepisy ogólne dla całego miasta Sosnowca**

§ 8. 1. Ustala się następujący podział na obszary miasta Sosnowca:

- 1) **Obszar „I” Centrum Miasta Sosnowca** - obszar ograniczony ulicami: 3-go Maja, Ignacego Mościckiego, Anieli Urbanowicz, 1-go Maja, Henryka Sienkiewicza, Marszałka Józefa Piłsudskiego, Sadową, Hugo Kołłątaja, Dęblińską – przedstawiony na Załączniku nr 3;
- 2) **Obszar „II”** – obszar obejmujący pozostałą część miasta;
- 3) **Obszary wyodrębnione z Obszaru „II”** – dla których ustala się zakaz lokalizacji ogrodzeń za wyjątkiem obiektów użyteczności publicznej, parkingów strzeżonych, obiektów sportowych – przedstawione na Załączniku nr 4.

2. Granice obszarów, o których mowa w ust. 1 określa załącznik graficzny nr 3 do uchwały i załącznik graficzny nr 4 do uchwały.

§ 9. 1. Ustala się następujące zasady i warunki sytuowania ogrodzeń:

- 1) nakazuje się sytuowanie ogrodzeń jedynie w liniach rozgraniczających tereny, w linii pierzei, oraz dopuszcza się lokalizację ogrodzeń - w przypadku braku linii rozgraniczających lub zdefiniowanej pierzei, w granicach działek ewidencyjnych, z dopuszczeniem odsunięcia jedynie w przypadku konieczności zachowania odległości od sieci infrastruktury technicznej, wynikających z przepisów odrębnych lub w przypadku zachowania w ten sposób zieleni wysokiej powyżej 10 lat, będącej w co najmniej dostatecznym stanie zdrowotnym, której przesadzenie mogłoby skutkować jej zniszczeniem, jako kontynuację ogrodzeń zlokalizowanych na działkach sąsiednich;
- 2) zakazuje się grodzenia otwartych terenów zieleni w szczególności lasów, rezerwatów przyrody, pól, nieużytków zielonych, dolin rzecznych, oraz obszarów cennych przyrodniczo i krajobrazowo np. w granicach zespołów przyrodniczo - krajobrazowych, w strefach ścisłej ochrony i regulacji hydrologicznej oraz w granicach korytarzy ekologicznych, chyba że wynika to z przepisów odrębnych; zakaz nie dotyczy parków, skwerów i zieleńców;
- 3) zakazuje się lokalizacji ogrodzeń zwartych zespołów zabudowy wielorodzinnej w strefach wyznaczonych na załączniku granicznym;
- 4) zakazuje się lokalizacji ogrodzeń w sposób ograniczających dostęp do drogi wewnętrznej, drogi pożarowej lub w ciągu drogi wewnętrznej bądź innego urządzonego ciągu komunikacyjnego.

2. Ustala się następujące zasady i warunki dla standardów jakościowych ogrodzeń:

- 1) należy zachować istniejące ogrodzenia zabytkowe, w tym ich cechy stylistyczne i kolorystykę, z możliwością ich odtworzenia;
- 2) należy stosować jednolitą kolorystykę na całej długości ogrodzenia: szarą w odcieniach od jasnego do grafitu i czarnego, za wyjątkiem naturalnego koloru materiału dopuszczonego przepisami niniejszej uchwały.

3. Ustala się następujące zasady i warunki dotyczące materiałów ogrodzeń:

- 1) zakazuje się stosowania dla ogrodzeń poniższych materiałów:
  - a) prefabrykatów betonowych,
  - b) blach, w tym w szczególności ocynkowanych, falistych, trapezowych z wyłączeniem cor-tenu,
  - c) tworzyw sztucznych, za wyjątkiem przezroczystych PCV, HPL,
  - d) innych materiałów substandardowych, w tym w szczególności banerów reklamowych, plandek, remontowych siatek ochronnych, europalet, materiałów rozbiórkowych – za wyjątkiem cegły,
  - e) elementów mogących zagrażać bezpieczeństwu np. drutu kolczastego, chyba że wynika to z przepisów odrębnych;
- 2) dla tymczasowego wygrodzenia placu budowy wyłącznie na czas prowadzenia budowy, dopuszcza się ogrodzenia z zastosowaniem:
  - a) blach ocynkowanych, trapezowych lub pełnych,
  - b) siatek ogrodzeniowych z drutu oraz przęseł z drutu,

c) plakatów ze sztywnego materiału, informujących o inwestycji budowlanej, realizowanej na danym terenie, dopasowanych rozmiarem do pojedynczego przęsła ogrodzenia.

**§ 10.** Ustala się następujące zasady i warunki sytuowania obiektów małej architektury, zwanych dalej obiektami:

- 1) obiekty należy sytuować w sposób niekolidujący z funkcjami i sposobem zagospodarowania przestrzeni;
- 2) obiekty należy sytuować w sposób zapewniający bezpieczeństwo użytkownika i nieograniczony dostęp dla osób niepełnosprawnych, zachowując min. 1,5 m swobodnego przejścia pieszych;
- 3) należy zachować spójność stylistyczną obiektów w ramach obszaru, na którym występują;
- 4) nie wymagają dostosowania do zasad i warunków uchwały obiekty inne niż meble miejskie i pergole śmietnikowe;
- 5) należy stosować następującą kolorystykę mebli miejskich:
  - a) elementy metalowe dopuszcza się jedynie w kolorystyce szarej w odcieniach od jasnego do grafitu, z wyłączeniem obiektów o charakterze artystycznym, zabytkowym lub historycznym oraz placów zabaw i siłowni zewnętrznych,
  - b) pozostałe elementy w kolorach naturalnych materiałów, z dopuszczeniem zastosowania do drewna lazur ochronnych niekryjących, zachowujących widoczny rysunek słoików.

## **Rozdział 2. Przepisy szczegółowe**

**§ 11. 1.** Ustala się następujące zasady i warunki dla ogrodzeń w Obszarze I, dotyczące:

- 1) sytuowania – należy zachować ciągłość ogrodzenia na całej długości z wyjątkiem stref wjazdowych (bramy i przejścia pieszego, jeśli występują);
- 2) standardów jakościowych:
  - a) ogrodzenia pełne w formie murowanej dopuszcza się jedynie na odcinku lub odcinkach łącznie do 40% długości ogrodzenia,
  - b) łączna powierzchnia otworów i prześwitów powinna stanowić przedział 50-80% powierzchni przęsła,
  - c) należy akcentować rytm przęsła na całej długości ogrodzenia,
  - d) należy stosować kolorystykę malowanych i lakierowanych metalowych części ogrodzeń szarą w odcieniach od jasnego do grafitu i czarnego;
- 3) materiałów:
  - a) zakazuje się następujących materiałów o niskim standardzie:
    - typowych siatek ogrodzeniowych i paneli/siatek zgrzewanych z wyjątkiem tymczasowego wyгородzenia placu budowy wyłącznie na czas trwania budowy oraz obiektów sportowych, np. boisk,
    - materiałów użytych w formie nawiązującej do stylistyki regionalizmu jak np. słoma, wiklina,
  - b) elementy murowane dopuszcza się w formie wykończonej:
    - tynkiem zatartym na gładko w kolorystyce szarej w odcieniach od jasnego do grafitu,
    - cegłą,
    - kamieniem,
    - płytkami betonowymi.

2. Poza Obszarem I dopuszcza się ogrodzenia pełne, murowane jedynie w przypadku konieczności uniknięcia kolizji wynikających z uciążliwości funkcji np. w zakresie hałasu, wibracji, zanieczyszczenia powietrza, zanieczyszczenia odpadami, oddziaływania komunikacji lub w przypadku konieczności zapewnienia bariery bezpieczeństwa dla ludzi lub zwierząt.

**§ 12. 1.** Ustala się następujące zasady i warunki dla obiektów małej architektury w Obszarze I:

- 1) ustala się obowiązek zachowania i dbałości o istniejące zabytkowe i historyczne obiekty małej architektury;
- 2) dopuszcza się wyłącznie jako formy ujednolicone stylistycznie i kolorystycznie oraz wykonane w stylistyce nawiązującej do dziedzictwa historycznego;
- 3) dopuszcza się obiekty małej architektury wykonane z zastosowaniem jednolitych rozwiązań w zakresie materiałów, z jakich są wykonane, takich jak drewno, metal np. stal lub żeliwo z wykluczeniem stosowania tworzyw sztucznych innych niż przezroczyste PCV lub HPL, kamienia sztucznego oraz innych materiałów substandardowych;
- 4) pergole śmietnikowe należy sytuować zgodnie z poniższymi zasadami:
  - a) pergole śmietnikowe lub śmietniki towarzyszące budynkom, ogrodzeniom lub obiektom zabytkowym wyłącznie w formie i kolorystyce nawiązującej do zabytkowej zabudowy nieruchomości, wykonane z zastosowaniem filarów murowanych gładkich lub boniowanych oraz ażurowych przęseł stalowych lub kutek o łącznej powierzchni otworów i prześwitów stanowiącej od 60% do 80% powierzchni przęsła lub w formie śmietników podziemnych,
  - b) pergole śmietnikowe lub śmietniki towarzyszące pozostałym budynkom, ogrodzeniom lub obiektom:
    - w formie współczesnej, wykonanej w lekkiej konstrukcji stalowej z przęsłami ażurowymi, z przykładowym wypełnieniem ścian pergoli wykonanych z ażurowych siatek stalowych typu „mesh”, ażurowych, perforowanych stalowych siatek cięto-ciągnionych, lameli metalowych w układzie poziomym lub blach je imitujących typu T-7, w kolorystyce szarej w odcieniach od jasnego do grafitu,
    - w formie murowanych obiektów, gdy wszystkie istniejące obiekty na obszarze danego zespołu budynków, kwartału lub osiedla są murowane, a nowy obiekt stanowi kontynuację istniejącego wzoru.
    - w formie śmietników podziemnych.

## 2. Ustala się następujące zasady i warunki dla obiektów małej architektury poza Obszarem I:

- 1) dopuszcza się wyłącznie formy ujednolicone stylistycznie i kolorystycznie oraz wykonane w stylistyce współczesnej, z trwałych materiałów z wykluczeniem stosowania tworzyw sztucznych oraz innych materiałów substandardowych innych niż przezroczyste PCV lub HPL;
- 2) na terenach historycznych założeni parków, skwerów, cmentarzy oraz terenów wokół zabytkowej zabudowy, dopuszcza się realizację małej architektury nawiązującej formą do funkcjonującej pierwotnie;
- 3) pergole śmietnikowe lub śmietniki należy sytuować zgodnie z poniższymi zasadami:
  - a) pergole śmietnikowe lub śmietniki towarzyszące budynkom, ogrodzeniom lub obiektom zabytkowym wyłącznie w formie i kolorystyce nawiązującej do zabytkowej zabudowy nieruchomości, wykonane z zastosowaniem filarów murowanych gładkich lub boniowanych oraz ażurowych przęseł stalowych lub kutek o łącznej powierzchni otworów i prześwitów stanowiącej od 60% do 80% powierzchni przęsła lub w formie śmietników podziemnych,
  - b) pergole śmietnikowe towarzyszące pozostałym budynkom, ogrodzeniom lub obiektom:
    - w formie współczesnej, wykonanej w lekkiej konstrukcji stalowej z przęsłami ażurowymi, z przykładowym wypełnieniem ścian pergoli wykonanych z ażurowych siatek stalowych typu „mesh”, ażurowych, perforowanych stalowych siatek cięto-ciągnionych, lameli metalowych w układzie poziomym lub blach je imitujących typu T-7, w kolorystyce szarej w odcieniach od jasnego do grafitu,
    - w formie murowanych obiektów, gdy wszystkie istniejące obiekty na obszarze danego zespołu budynków, kwartału lub osiedla są murowane, a nowy obiekt stanowi kontynuację istniejącego wzoru,
    - w formie śmietników podziemnych.

## **DZIAŁ IV.**

### **Przepisy dostosowujące**

**§ 13. 1.** Dla obszarów, o których mowa w § 4 ust. 1 uchwały, określa się następujące terminy dostosowania - istniejących w dniu wejścia w życie uchwały tablic reklamowych i urządzeń reklamowych oraz szyldów - do zasad i warunków w niej określonych:

- 1) dla Obszaru „I” – 1 rok;

2) dla Obszaru „II” – 1 rok, z wyjątkiem szyldów, dla których termin dostosowania określa się na 3 lata.

2. Określa się następujące warunki dostosowania tablic reklamowych i urządzeń reklamowych - istniejących w dniu wejścia w życie uchwały - do zasad i warunków określonych w uchwale:

- 1) dostosowanie ma nastąpić najpóźniej pierwszego dnia roboczego następującego po upływie terminu określonego w ust. 1;
- 2) w przypadku konieczności usunięcia tablicy reklamowej lub urządzenia reklamowego, po zakończeniu prac demontażowych, należy niezwłocznie doprowadzić teren lub obiekt do stanu poprzedniego, zapewniając jego należyty stan estetyczny i techniczny.

**§ 14. 1.** Dla obszarów, o których mowa w § 4 ust. 1, określa się następujące terminy dostosowania istniejących w dniu wejścia w życie uchwały ogrodzeń i obiektów małej architektury do zasad i warunków w niej określonych:

- 1) dla Obszaru „I” – 1 rok;
- 2) dla Obszaru „II”
  - dla ogrodzeń – 12 lat,
  - dla obiektów małej architektury – 5 lat.

**§ 15. 1.** Dla istniejących obiektów małej architektury zlokalizowanych w obszarach przestrzeni publicznych a niezgodnych z warunkami określonymi w uchwale ustala się dostosowanie do zasad w przypadku remontu, przebudowy przestrzeni.

2. W przypadku dostosowywania obiektów małej architektury do zasad przyjętych w niniejszej uchwale ustala się nakaz usunięcia pozostałych elementów zamocowań, fundamentów, itp.

**§ 16.** Nie wymagają dostosowania do zasad przyjętych w niniejszej uchwale ogrodzenia zlokalizowane na terenach zabudowy mieszkaniowej jednorodzinnej o ile są zlokalizowane zgodnie z wyznaczoną w miejscowym planie zagospodarowania przestrzennego linią zabudowy.

**§ 17.** Ustala się następujące zasady i warunki dostosowania dla tablic reklamowych i urządzeń reklamowych:

- 1) obiekty budowlane, w ramach których były zlokalizowane tablice reklamowe i urządzenia reklamowe, po likwidacji tablicy i urządzenia należy przywrócić do stanu poprzedniego;
- 2) w przypadku tablic i urządzeń reklamowych lokalizowanych zgodnie z zasadą ustaloną w § 6 ust. 2 wszystkie tablice i urządzenia ustala się dostosować do tych spełniających wymogi uchwały i których właściciele mogą wykazać dokument potwierdzający legalność danej tablicy i urządzenia reklamowego.

## **DZIAŁ V. Przepisy końcowe**

**§ 18.** Wykonanie uchwały powierza się Prezydentowi Miasta Sosnowca.

**§ 19.** Uchwała wchodzi w życie po upływie 14 dni od dnia jej ogłoszenia w Dzienniku Urzędowym Województwa Śląskiego.



Załącznik Nr 1 do Uchwały Nr  
Rady Miejskiej w Sosnowcu  
z dnia 18 lutego 2019 r.

Na podstawie art. 7 ust. 1 ustawy z dnia 8 marca 1990 r. o samorządzie gminnym (tj. Dz. U. z 2018 r., poz. 994 z późn. zmian.) oraz art. 37b ust. 6 ustawy z dnia 27 marca 2003 r. o planowaniu i zagospodarowaniu przestrzennym (tj. Dz. U. z 2018 r. poz. 1945),

**Rada Miejska w Sosnowcu  
postanawia:**

1. Nie uwzględnić uwagi nr 1.

Uwaga wniesiona przez Cityboard Media Spółka z o.o. (ul. Mokotowska 1, 00-640 Warszawa) do projektu uchwały wyłożonego do publicznego wglądu w dniach od 18-go września do 22-go października 2018 roku i ponownie od 15-go stycznia do 5-go lutego 2019 roku.

Składający uwagę: Cityboard Media Spółka z o.o.

Data wpływu: 22 październik 2018 r. i ponownie 13 luty 2019 r.

Uwaga dotyczy: określenia terminu dostosowania - istniejących w dniu wejścia w życie uchwały: tablic reklamowych i urządzeń reklamowych oraz szyldów - do zasad i warunków ustalonych w uchwale.

Składający uwagę wnosi o zmianę zapisu na: *dostosowanie dla tablic reklamowych i urządzeń reklamowych powstałych w oparciu o prawomocne pozwolenie na budowę lub zgłoszenie robót budowlanych przyjęte przez organ architektoniczno – budowlany – 25 lat;*

Uwagi nie uwzględnia się, gdyż zdecydowano, aby okres przejściowy dostosowania istniejących: tablic reklamowych i urządzeń reklamowych oraz szyldów - do ustaleń uchwały ograniczyć do: 1 roku dla Obszaru I oraz 3 lata dla Obszaru II.

2. Nie uwzględnić uwagi nr 2.

Uwaga wniesiona przez „RUCH” S.A. (ul. Chłodna 52, 00-872 Warszawa) do projektu uchwały wyłożonego do publicznego wglądu w dniach od 18-go września do 22-go października 2018 roku i ponownie od 15-go stycznia do 5-go lutego 2019 roku.

Składający uwagę: „RUCH” S.A.

Data wpływu: 5 grudzień 2018 r.

Uwaga dotyczy: określenia terminu dostosowania - istniejących w dniu wejścia w życie uchwały: tablic reklamowych i urządzeń reklamowych oraz szyldów - do zasad i warunków ustalonych w uchwale.

Składający uwagę wnosi o zmianę zapisu w projekcie uchwały w sposób wydłużający okres dostosowawczy na 3 lata zarówno dla Obszaru I jak i dla Obszaru II.

Uwagi nie uwzględnia się, gdyż zdecydowano, aby okres przejściowy dostosowania istniejących: tablic reklamowych i urządzeń reklamowych oraz szyldów - do ustaleń uchwały ograniczyć do: 1 roku dla Obszaru I oraz 3 lata dla Obszaru II.

Załącznik Nr 2 do Uchwały Nr  
Rady Miejskiej w Sosnowcu  
z dnia 18 lutego 2019 r.

**Wykaz budynków i obiektów zabytkowych, dla których obowiązują szczególne zasady i warunki  
sytuowania szyldów, tablic reklamowych i urządzeń reklamowych**

NR	OBIEKT	ULICA	NR	LOKALIZACJA/UWAGI
1	MOST KOLEJOWY			Nad Białą Przemszą przy granicy z Jaworzmem
2	MOSTY NAD PRZEMSZĄ W OTOCZENIU TRÓJKĄTA TRZECH CESARZY			
3	BUNKRY STRZELECKIE			Pomiędzy ul. Bronową a rzeką Bobrek
4	DWORZEC KOLEJOWY			pomiędzy ulicami Krakowską i Skwerową <b>Wpis do rejestru zabytków województwa śląskiego nr 807/67 z 09.12.1967</b>
5	KAPLICZKA KUBATUROWA			Usytuowanie pomiędzy ul. Piłsudskiego a blokiem przy ul. Pawiej 2
6	KAPLICZKA SŁUPOWA			Otoczenie kościoła katedralnego
7	STANOWISKO ARCHEOLOGICZNE – GRÓDEK STOŻKOWATY			nr działek 1109, 1110, 1111, 1112, 1113, 1114, 1330, 1187, 1188, 1119, 1124, 1125, 1130, 1131, 1115/3, 1118 (obręb ZAGÓRZE) <b>Wpis do rejestru zabytków województwa śląskiego nr A/1338/86 z 14.11.1986</b>
8	Stanowisko archeologiczne – nr AZP 97-49/5			nr działek: 1109, 1110, 1111, 1112, 1113, 1114, 1330, 1187, 1188, 1119, 1124, 1125, 1130, 1131, 1115/3, 1118 obręb ZAGÓRZE
9	Stanowisko archeologiczne – nr AZP 97-49/6			nr działki: 2843, obręb ZAGÓRZE
10	Stanowisko archeologiczne – nr AZP 97-49/7			nr działki: 2834/6, obręb PORĄBKĄ
11	Stanowisko archeologiczne – nr AZP 98-48/9			nr działki: 2938/3, obręb 0011
12	Stanowisko archeologiczne – nr AZP 98-50/11			nr działki: 1537, obręb Ostrowy Górnicze
13	Stanowisko archeologiczne – nr AZP 98-49/12			nr działek: 149/2, 2119, 154/1, 153, 106, 147, 188, 824, 186, 102/1, 157/2, 154/2, 195/2, 194/1, 194/2, 378, 377/2, 148/1, 152, 149/1, 190, 770, 191, 189, 397/1, 397/2, 829/2, obręb 11
14	KAMIENICA MIESZKALNO-USŁUGOWA	1 Maja	6	
15	KAMIENICA MIESZKALNO-USŁUGOWA	1 Maja	16	
16	KAMIENICA MIESZKALNO-USŁUGOWA	1 Maja	18	

17	PAŁAC SCHOENA	1 Maja	19	<b>Wpis do rejestru zabytków województwa śląskiego nr 1370/88 z 08.02.1988</b>
18	KAMIENICA MIESZKALNA	1 Maja	21	
19	KAMIENICA MIESZKALNO-USŁUGOWA	1 Maja	21/23	
20	BUDYNEK	1 Maja	25	
21	KAMIENICA MIESZKALNA	3 Maja	5	
22	KAMIENICA MIESZKALNA	3 Maja	7	
23	KAMIENICA MIESZKALNA - ob. siedziba banku	3 Maja	9	
24	KAMIENICA MIESZKALNA	3 Maja	11	
25	KAMIENICA MIESZKALNA	3 Maja	13	
26	ZESPÓŁ ZABUDOWAŃ DWORCA GŁÓWNEGO	3 Maja	16	<b>Wpis do rejestru zabytków województwa śląskiego nr A/15/99 z 30.04.1999</b>
27	KAMIENICA MIESZKALNA	3 Maja	17	
28	KAMIENICA MIESZKALNA	3 Maja	19	
29	KOŚCIÓŁ P.W. NSPJ	3 Maja	20	<b>Wpis do rejestru zabytków województwa śląskiego nr A/1642/97 z 17.12.1997</b>
30	POCZTA GŁÓWNA	3 Maja	24	
31	IZBA PRZEMYSŁOWO-HANDLOWA	3 Maja	28	
32	KAMIENICA MIESZKALNA	3 Maja	28a	
33	KAMIENICA MIESZKALNA	3 Maja	29	
34	KAMIENICA MIESZKALNA	3 Maja	30	
35	KAMIENICA MIESZKALNA	3 Maja	31	
36	KAMIENICA MIESZKALNA	3 Maja	32	
37	UBEZPIECZALNIA SPOŁECZNA - ob. Urząd Miejski	3 Maja	33	
38	KAMIENICA MIESZKALNA	3 Maja	34	
39	KAMIENICA MIESZKALNA	3 Maja	35	
40	OSIEDLE ROBOTNICZE - BUDYNEK MIESZKALNY	3 Maja	42	
41	OSIEDLE ROBOTNICZE - BUDYNEK MIESZKALNY	3 Maja	44	
42	OSIEDLE ROBOTNICZE - BUDYNEK MIESZKALNY	3 Maja	45-45a	
43	OSIEDLE ROBOTNICZE - BUDYNEK MIESZKALNY	3 Maja	46	

44	BUDYNEK MIESZKALNY KOLONII ROBOTNICZEJ	Armii Krajowej	81	
45	BUDYNEK MIESZKALNY KOLONII ROBOTNICZEJ	Armii Krajowej	82	
46	BUDYNEK MIESZKALNY KOLONII ROBOTNICZEJ	Armii Krajowej	83	
47	BUDYNEK MIESZKALNY	Armii Krajowej	85	
48	KOLONIA URZĘDNICZA KWK "MIŁOWICE"	Baczyńskiego		
49	BUDYNEK MIESZKALNY	Baczyńskiego	15	
50	BUDYNEK MIESZKALNY	Baczyńskiego	17	
51	BUDYNEK MIESZKALNY	Baczyńskiego	19	
52	BUDYNEK MIESZKALNY	Baczyńskiego	21	
53	BUDYNEK MIESZKALNY	Baczyńskiego	23	
54	BUDYNEK MIESZKALNY	Bema	4	
55	BUDYNEK MIESZKALNY	Będzińska	35	
56	WILLA HABELMANA	Będzińska	41/1	<b>Wpis do rejestru zabytków województwa śląskiego nr A/1533/93 z 31.08.1993</b>
57	DOM MIESZKALNY FABRYKI HULDSCHINSKIEGO - ob. dom mieszkalny Huty Buczka	Będzińska	45	
58	DOM MIESZKALNY FABRYKI HULDSCHINSKIEGO - ob. dom mieszkalny Huty Buczka	Będzińska	47	
59	TECHNIKUM ENERGETYCZNE - ob. Energetyczne Centrum Kultury im. Jana Kiepury	Będzińska	65	
60	BUDYNEK MIESZKALNY	Biała	2	
61	PAŁAC MALPLATA	Braci Mieroszewskich	7	
62	BUDYNEK MIESZKALNY	Braci Mieroszewskich	83	
63	BUDYNEK MIESZKALNY	Braci Mieroszewskich	85	
64	KAMIENICA MIESZKALNA	Bracka	2	
65	BUDYNEK MIESZKALNY	Bracka	10	
66	BUDYNEK MIESZKALNY	Bracka	11	
67	BUDYNEK MIESZKALNY	Bracka	16	
68	BUDYNEK MIESZKALNY	Bracka	18	
69	BUDYNEK MIESZKALNY	Bronowa	21	

70	DOM DREWNIANY	Bryniczna	15	
71	BUDYNEK MIESZKALNY	Chemiczna	6	
72	ZESPÓŁ PALACOWO-PARKOWY	Chemiczna	12-16	<b>Wpis do rejestru zabytków województwa śląskiego nr A/1241/80 z 10.04.1980</b>
73	BUDYNEK MIESZKALNY	Chemiczna	12/I	
74	BUDYNEK MIESZKALNY	Chemiczna	12/II	
75	BUDYNEK MIESZKALNY	Chemiczna	12/III	
76	BUDYNEK MIESZKALNY	Chemiczna	12/IV	
77	BUDYNEK MIESZKALNY	Chemiczna	12/V	
78	BUDYNEK MIESZKALNY	Chemiczna	12/VI	
79	BUDYNEK MIESZKALNY	Chemiczna	12/IX	
80	BUDYNEK MIESZKALNY	Chemiczna	12/XI	
81	BUDYNEK SZKOLNY	Chmielna	17	
82	BUDYNEK MIESZKALNY	Chopina	10	
83	KOMISARIAT POLICJI - ob. budynek mieszkalny	Ciepła	4	
84	KAPLICZKA	Czeladzka		
85	KAPLICZKA	Czeladzka		
86	WILLA DYREKTORA KOPALNI "JULIUSZ" - ob. budynek mieszkalny	Czołgistów	8/1	
87	BUDYNEK MIESZKALNY	Czysta	1	
88	BUDYNEK MIESZKALNY	Czysta	3	
89	BUDYNEK MIESZKALNY	Czysta	7	
90	BUDYNEK MIESZKALNY	Czysta	9	
91	BUDYNEK MIESZKALNY	Czysta	10	
92	KAPLICZKA	Dąbrowska		
93	BUDYNEK MIESZKALNO-USŁUGOWY	Dekerta/Modrzejo wska	1-3/25	
94	BUDYNEK MIESZKALNO-USŁUGOWY	Dekerta/Modrzejo wska	2/27	
95	BUDYNEK MIESZKALNO-USŁUGOWY	Dekerta	4	
96	BUDYNEK MIESZKALNO-USŁUGOWY	Dekerta	5	

97	KAMIENICA MIESZKALNA	Dekerta	6	<b>Wpis do rejestru zabytków województwa śląskiego nr 1360/88 z 08.02.1988</b>
98	BUDYNEK MIESZKALNO-USŁUGOWY	Dekerta	10	
99	BUDYNEK MIESZKALNO-USŁUGOWY	Dekerta	12	
100	BUDYNEK MIESZKALNO-USŁUGOWY	Dekerta	14/I	
101	BUDYNEK MIESZKALNO-USŁUGOWY	Dekerta	14	
102	BUDYNEK MIESZKALNO-USŁUGOWY	Dekerta	18	
103	BUDYNEK MIESZKALNO-USŁUGOWY	Dekerta	20	
104	SIEDZIBA STAROSTWA GRODZKIEGO - ob. kamienica mieszkalna	Dęblińska/Piłsudskiego	1/18	
105	BUDYNEK MIESZKALNO-USŁUGOWY	Dęblińska	3	
106	KAMIENICA	Dęblińska	7	
107	BUDYNEK MIESZKALNY	Dęblińska	11	
108	BUDYNEK MASZYNOWNI I ROZDZIELNICYBU „KAZIMIERZ I”	Dworcowa		nr działki 1493
109	BUDYNEK DAWNEJ KOMPRESOROWNI (BUDYNEK MAGAZYNU I WARSZTATU HYDRAULIKI SIŁOWEJ)	Dworcowa		nr działki 1493
110	BUDYNEK DAWNYCH WARSZTATÓW MECHANICZNYCH	Dworcowa		nr działki 1493
111	BUDYNEK STRAŻY POŻARNEJ	Dworcowa		nr działki 1493
112	KAMIENICA MIESZKALNA	Dziewicza	21	
113	BUDYNEK MIESZKALNY	Floriańska	7	
114	BUDYNEK MIESZKALNY	Franciszkańska	1	
115	BUDYNEK MIESZKALNY	Franciszkańska	3	
116	BUDYNEK MIESZKALNY PATRONALNEJ KOLONII ROBOTNICZEJ	Gałczyńskiego	17	
117	BUDYNEK MIESZKALNY PATRONALNEJ KOLONII ROBOTNICZEJ	Gałczyńskiego	19	
118	BUDYNEK MIESZKALNY PATRONALNEJ KOLONII ROBOTNICZEJ	Gałczyńskiego	21	
119	BUDYNEK MIESZKALNY PATRONALNEJ KOLONII ROBOTNICZEJ	Gałczyńskiego	23	
120	DOM DREWNIANY	Gałczyńskiego	25	
121	BUDYNEK MIESZKALNY PATRONALNEJ KOLONII ROBOTNICZEJ	Gałczyńskiego	29	
122	BUDYNEK MIESZKALNY PATRONALNEJ KOLONII ROBOTNICZEJ	Gałczyńskiego	31	
123	BUDYNEK MIESZKALNY PATRONALNEJ KOLONII ROBOTNICZEJ	Gałczyńskiego	33	

124	BUDYNEK MIESZKALNY	Gałczyńskiego	36	
125	BUDYNEK SZKOLNY - ob. Przedszkole	Gałczyńskiego	38	
126	ZESPÓŁ SZPITALA – ob. budynek mieszkalny i budynek gospodarczy	Gałczyńskiego	38	
127	BUDYNEK MIESZKALNY	Gałczyńskiego	40	
128	BUDYNEK MIESZKALNY	Gałczyńskiego	42	
129	BUDYNEK MIESZKALNY PATRONALNEJ KOLONII ROBOTNICZEJ	Gałczyńskiego	44	
130	BUDYNEK MIESZKALNY PATRONALNEJ KOLONII ROBOTNICZEJ	Gałczyńskiego	46	
131	BUDYNEK MIESZKALNY PATRONALNEJ KOLONII ROBOTNICZEJ	Gałczyńskiego	48	
132	BUDYNEK MIESZKALNY PATRONALNEJ KOLONII ROBOTNICZEJ	Gałczyńskiego	50	
133	BUDYNEK MIESZKALNY PATRONALNEJ KOLONII ROBOTNICZEJ	Gałczyńskiego	54	
134	BUDYNEK MIESZKALNY PATRONALNEJ KOLONII ROBOTNICZEJ	Gałczyńskiego	56	
135	BUDYNEK MIESZKALNY KOLONII ROBOTNICZEJ	Główna	1	
136	BUDYNEK MIESZKALNY KOLONII ROBOTNICZEJ	Główna	2	
137	BUDYNEK MIESZKALNY KOLONII ROBOTNICZEJ	Główna	3	
138	BUDYNEK MIESZKALNY KOLONII ROBOTNICZEJ	Główna	4	
139	BUDYNEK MIESZKALNY	Główna	13a	
140	BUDYNEK MIESZKALNY	Główna	18	
141	BUDYNEK MIESZKALNY	Główna	26	
142	BUDYNEK MIESZKALNY	Główna	28	
143	SZKOŁA PODSTAWOWA	Grabowa	2	
144	BUDYNEK MIESZKALNY	Grabowa	10	
145	BUDYNEK MIESZKALNY	Grabowa	13	
146	KAMIENICA MIESZKALNA	Grabowa	19	
147	BUDYNEK MIESZKALNY KOLONII ROBOTNICZEJ "JULIUSZ"	Grenadierów	3	
148	BUDYNEK MIESZKALNY KOLONII ROBOTNICZEJ "JULIUSZ"	Grenadierów	4	
149	BUDYNEK MIESZKALNY KOLONII ROBOTNICZEJ "JULIUSZ"	Grenadierów	5	
150	BUDYNEK MIESZKALNY KOLONII ROBOTNICZEJ "JULIUSZ"	Grenadierów	6	

151	BUDYNEK MIESZKALNY KOLONII ROBOTNICZEJ "JULIUSZ"	Grenadierów	7	
152	BUDYNEK MIESZKALNY KOLONII ROBOTNICZEJ "JULIUSZ"	Grenadierów	9	
153	BUDYNEK MIESZKALNY KOLONII ROBOTNICZEJ "JULIUSZ"	Grenadierów	10	
154	BUDYNEK MIESZKALNY KOLONII ROBOTNICZEJ "JULIUSZ"	Grenadierów	11	
155	BUDYNEK MIESZKALNY	Grochowa	1	
156	BUDYNEK MIESZKALNY	Grochowa	2	
157	BUDYNEK MIESZKALNY	Grochowa	18	
158	BUDYNEK MIESZKALNY	Grota-Roweckiego	2	
159	BUDYNEK MIESZKALNY	Grota-Roweckiego	6	
160	ZESPÓŁ ZABUDOWAŃ KOPALNI WĘGLA KAMIENNEGO „KLIMONTÓW”	Hubala-Dobrzańskiego		
161	KAPLICA IM. WANDY MALCZEWSKIEJ	Hubala-Dobrzańskiego		<b>Wpis do rejestru zabytków województwa śląskiego nr B/30/02 z 30.12.2002</b>
162	BUDYNKI MIESZKALNE	Hubala-Dobrzańskiego	112-114-116	
163	BUDYNEK MIESZKALNY - Osiedle Robotnicze KWK "Klimontów"	mjr Hubala-Dobrzańskiego	118	
164	OSIEDLE KWK "KAZIMIERZ-JULIUSZ"	Jasieńskiego		
165	BUDYNEK MIESZKALNY	Jasieńskiego	5	
166	OSIEDLE KWK "KAZIMIERZ-JULIUSZ" - BUDYNEK MIESZKALNY	Jasieńskiego	6	
167	OSIEDLE KWK "KAZIMIERZ-JULIUSZ" - BUDYNEK MIESZKALNY	Jasieńskiego	7	
168	OSIEDLE KWK "KAZIMIERZ-JULIUSZ" - BUDYNEK MIESZKALNY	Jasieńskiego	8	
169	OSIEDLE KWK "KAZIMIERZ-JULIUSZ" - BUDYNEK MIESZKALNY	Jasieńskiego	9	
170	OSIEDLE KWK "KAZIMIERZ-JULIUSZ" - BUDYNEK MIESZKALNY	Jasieńskiego	10	
171	OSIEDLE KWK "KAZIMIERZ-JULIUSZ" - BUDYNEK MIESZKALNY	Jasieńskiego	11	
172	OSIEDLE KWK "KAZIMIERZ-JULIUSZ" - BUDYNEK MIESZKALNY	Jasieńskiego	12	
173	OSIEDLE KWK "KAZIMIERZ-JULIUSZ" - BUDYNEK MIESZKALNY	Jasieńskiego	13	
174	OSIEDLE KWK "KAZIMIERZ-JULIUSZ" - BUDYNEK MIESZKALNY	Jasieńskiego	14	
175	OSIEDLE KWK "KAZIMIERZ-JULIUSZ" - BUDYNEK MIESZKALNY	Jasieńskiego	15	
176	OSIEDLE KWK "KAZIMIERZ-JULIUSZ" - BUDYNEK MIESZKALNY	Jasieńskiego	16	
177	OSIEDLE KWK "KAZIMIERZ-JULIUSZ" - BUDYNEK MIESZKALNY	Jasieńskiego	17	



178	OSIEDLE KWK "KAZIMIERZ-JULIUSZ" - BUDYNEK MIESZKALNY	Jasieńskiego	18	
179	OSIEDLE KWK "KAZIMIERZ-JULIUSZ" - BUDYNEK MIESZKALNY	Jasieńskiego	19	
180	OSIEDLE KWK "KAZIMIERZ-JULIUSZ" - BUDYNEK MIESZKALNY	Jasieńskiego	20	
181	OSIEDLE KWK "KAZIMIERZ-JULIUSZ" - BUDYNEK MIESZKALNY	Jasieńskiego	21	
182	OSIEDLE KWK "KAZIMIERZ-JULIUSZ" - BUDYNEK MIESZKALNY	Jasieńskiego	22	
183	OSIEDLE KWK "KAZIMIERZ-JULIUSZ" - BUDYNEK MIESZKALNY	Jasieńskiego	24	
184	OSIEDLE KWK "KAZIMIERZ-JULIUSZ" - BUDYNEK MIESZKALNY	Jasieńskiego	26	
185	OSIEDLE KWK "KAZIMIERZ-JULIUSZ" - BUDYNEK MIESZKALNY	Jasieńskiego	28	
186	Figura NMP	Kamienna		
187	KAMIENICA MIESZKALNA	Kiepury	2	
188	KAMIENICA MIESZKALNA	Kiepury	4	
189	KAMIENICA MIESZKALNA	Kierocińskiej	8	
190	CERKIEW PRAWOSŁAWNA P.W. ŚW. WIERY, NADZIEI, LUBY I MATKI ICH ZOFII	Kilińskiego	37	<b>Wpis do rejestru zabytków województwa śląskiego nr A/1242/80 z 10.04.1980</b>
191	BUDYNEK MIESZKALNY	Klimontowska	17	
192	BUDYNEK MIESZKALNY	Klimontowska	19	
193	BUDYNEK MIESZKALNY	Klimontowska	24	
194	BUDYNEK URZĘDNICZY	Klubowa	1	
195	DOM LUDOWY otoczony parkiem	Klubowa	2	<b>Wpis do rejestru zabytków województwa śląskiego nr A/1271/81 z 07.12.1981</b>
196	BUDYNEK URZĘDNICZY	Klubowa	3	
197	BUDYNEK MIESZKALNY	Kołątaja	1	
198	BUDYNEK MIESZKALNY	Kołątaja	1a	
199	BUDYNEK MIESZKALNY	Kołątaja	1b	
200	BUDYNEK MIESZKALNY	Kołątaja	3	
201	BUDYNEK MIESZKALNY	Kołątaja	6	
202	BUDYNEK MIESZKALNY	Kołątaja	8	
203	BUDYNEK MIESZKALNY	Kołątaja	9	
204	BUDYNEK MIESZKALNY	Kołątaja	10	

205	BUDYNEK MIESZKALNY	Kołątaja	11	
206	BUDYNEK MIESZKALNY	Kołątaja	12	
207	BUDYNEK MIESZKALNY	Kołątaja	13	
208	BUDYNEK MIESZKALNY	Kołątaja	15	
209	BUDYNEK MIESZKALNY	Kopalniana	2	
210	BUDYNEK MIESZKALNY	Kopalniana	4	
211	BUDYNEK MIESZKALNY	Kopalniana	6	
212	BUDYNEK MIESZKALNY	Kopalniana	8	
213	BUDYNEK MIESZKALNY	Kopalniana	12	
214	KAMIENICA MIESZKALNA	Kościelna	3	
215	KAMIENICA MIESZKALNA	Kościelna	5	
216	DOM KATOLICKI	Kościelna	6	
217	KAMIENICA MIESZKALNA	Kościelna	7	
218	SZKOŁA PODSTAWOWA	Kościelna	9	
219	KATEDRA P.W. WNIĘBOWZIĘCIA NMP WRAZ Z NAJBLIŻSZYM OTOCZENIEM	Kościelna	12-16	<b>Wpis do rejestru zabytków województwa śląskiego nr A/1552/94 z 30.12.1994</b>
220	KAMIENICA MIESZKALNA	Kościelna	18	
221	KAMIENICA MIESZKALNA	Kościelna	20	
222	KAMIENICA MIESZKALNA	Kościelna	24	
223	KAMIENICA MIESZKALNA	Kościelna	26	
224	KAMIENICA MIESZKALNA	Kościelna	28	
225	KAMIENICA MIESZKALNA	Kościelna	38	
226	DWORZEC KOLEJOWY	Kościelna	60	
227	BUDYNEK MIESZKALNY KOLONII ROBOTNICZEJ	Kościuszkowców	34	
228	BUDYNEK MIESZKALNY KOLONII ROBOTNICZEJ	Kościuszkowców	36	
229	BUDYNEK MIESZKALNY KOLONII ROBOTNICZEJ - ob. Komenda Policji	Kościuszkowców	47	
230	DOM KOLEJOWY - ob. budynek mieszkalny	Krakowska	5	
231	BUDYNEK MIESZKALNY	Krakowska	13	

232	BUDYNEK KOLEJOWEJ STRAŻY POŻARNEJ - ob. budynek mieszkalny	Krakowska	14	
233	BUDYNEK MIESZKALNY	Krakowska	24	
234	ZESPÓŁ ZABUDOWY OSIEDLA KWK „KLIMONTÓW”	Kraszewskiego, mjr Hubala- Dobrzańskiego		nr działek: 1629/10, 1629/2, 1644, 469/18, 469/19, 470, 471/1, 472, 473/1, 474, 475/2, 475/3, 475/4, 475/5, 475/6, 475/7, 475/8, 475/9, 475/10, 475/11, 475/12, 475/13, 475/15, 475/16, 475/17, 475/18, 475/19, 475/20, 475/21, 475/22, 475/23, 476
235	BUDYNEK MIESZKALNY DLA URZĘDNIKÓW, ob. biblioteka	Kraszewskiego	2	
236	BUDYNEK MIESZKALNY - Osiedle Robotnicze KWK "Klimontów"	Kraszewskiego	3	
237	BUDYNEK MIESZKALNY - Osiedle Robotnicze KWK "Klimontów"	Kraszewskiego	5	
238	BUDYNEK MIESZKALNY - Osiedle Robotnicze KWK "Klimontów"	Kraszewskiego	7	
239	BUDYNEK MIESZKALNY - Osiedle Robotnicze KWK "Klimontów"	Kraszewskiego	9	
240	BUDYNEK MIESZKALNY - Osiedle Robotnicze KWK "Klimontów"	Kraszewskiego	11	
241	BUDYNEK MIESZKALNY - Osiedle Robotnicze KWK "Klimontów"	Kraszewskiego	13	
242	BUDYNEK MIESZKALNY - Osiedle Robotnicze KWK "Klimontów"	Kraszewskiego	15	
243	DOM DREWNIANY	Kraszewskiego	66	
244	KAMIENICA MIESZKALNA	Królewska	3	
245	KAMIENICA MIESZKALNA	Krzywa	1	
246	BUDYNEK KURATORIUM OŚWIATY	Krzywa	2	
247	SZPITAL RENARDOWSKI - ob. Zespół Szkół Górniczych	Legionów	9	
248	CENTRUM LECZENIA PRZYRODOLECZNICZEGO - ob. Centrum Edukacji i Wychowania "KANA"	Legionów	10	
249	KAMIENICA MIESZKALNA	Legionów	18	
250	WILLA	Legionów	24	
251	KAMIENICA MIESZKALNA	Legionów	28	
252	KAMIENICA MIESZKALNA	Legionów	29	
253	SZKOŁA PODSTAWOWA	Ligonia	3a	
254	KOLONIA URZĘDNICZA	Ligonia	17	
255	BUDYNEK MIESZKALNY	Lisia	2	

256	BUDYNEK MIESZKALNY	Łukasiewicza	39	
257	OSIEDLE ROBOTNICZE DAWNEJ WALCOWNI "RENARD"	Maliny, Niwecka		
258	BUDYNEK MIESZKALNY	Maliny	2	
259	BUDYNEK GOSPODARCZY	Maliny	2-4	
260	BUDYNEK MIESZKALNY	Maliny	4	
261	BUDYNEK MIESZKALNY - osiedle robotnicze dawnej walcowni Renarda	Maliny	5, 5a	
262	BUDYNEK MIESZKALNY - osiedle robotnicze dawnej walcowni Renarda	Maliny	6, 6a	
263	BUDYNEK MIESZKALNY - osiedle robotnicze dawnej walcowni Renarda	Maliny	7, 7a	
264	BUDYNEK MIESZKALNY - osiedle robotnicze dawnej walcowni Renarda	Maliny	8, 8a	
265	BUDYNEK MIESZKALNY	Maliny	9	
266	BUDYNEK MIESZKALNY	Maliny	10	
267	BUDYNEK MIESZKALNY	Maliny	11	
268	BUDYNEK MIESZKALNY	Maliny	12	
269	BUDYNEK MIESZKALNY	Maliny	13	
270	BUDYNEK MIESZKALNY	Maliny	14	
271	BUDYNEK MIESZKALNY	Maliny	15	
272	BUDYNEK MIESZKALNY	Maliny	16	
273	BUDYNEK MIESZKALNY	Maliny	17	
274	BUDYNEK MIESZKALNY	Maliny	19	
275	BUDYNEK MIESZKALNY	Maliny	21	
276	BUDYNEK MIESZKALNY	Maliny	23	
277	BUDYNEK BANKU	Małachowskiego	3	<b>Wpis do rejestru zabytków województwa śląskiego nr A/1609/95 z 15.09.1995</b>
278	KAMIENICA MIESZKALNA	Małachowskiego	4	
279	KAMIENICA MIESZKALNA	Małachowskiego	5	
280	ZESPÓŁ BUDYNKÓW BANKOWYCH	Małachowskiego	7	<b>Wpis do rejestru zabytków województwa śląskiego nr A/1529/93 z 30.04.1993</b>
281	KAMIENICA MIESZKALNA	Małachowskiego	8	
282	KAMIENICA	Małachowskiego	9	

283	KAMIENICA MIESZKALNA	Małachowskiego	10	
284	KAMIENICA MIESZKALNA	Małachowskiego	26	
285	BUDYNEK MIESZKALNY	Małachowskiego	32	
286	KAMIENICA MIESZKALNA	Małachowskiego	34	
287	KAMIENICA MIESZKALNA	Małachowskiego	40	
288	KAMIENICA MIESZKALNA	Małachowskiego	42	
289	KAMIENICA MIESZKALNA	Małachowskiego	46	
290	KAMIENICA MIESZKALNA	Małachowskiego	48	
291	BUDYNEK MIESZKALNY	Mariacka	4/I	
292	BUDYNEK MIESZKALNY	Mariacka	4/II	
293	BUDYNEK MIESZKALNY	Mariacka	6	
294	BUDYNEK MIESZKALNY	Mariacka	8	
295	BUDYNEK MIESZKALNY	Mariacka	10	
296	BUDYNEK MIESZKALNY	Mariacka	12	
297	BUDYNEK MIESZKALNY	Mazowiecka	2	
298	BUDYNEK MIESZKALNY	Mazowiecka	6	
299	BUDYNEK MIESZKALNY	Mazowiecka	8	
300	BUDYNEK MIESZKALNY	Mazowiecka	12	
301	KOLONIA LUDMIŁA - kolonia robotnicza	Mikołajczyka		
302	BUDYNEK MIESZKALNY	Mikołajczyka	2	
303	BUDYNEK MIESZKALNY	Mikołajczyka	4	
304	BUDYNEK MIESZKALNY	Mikołajczyka	12	
305	BUDYNEK MIESZKALNY	Mikołajczyka	32	
306	BUDYNEK MIESZKALNY	Mikołajczyka	32-32A	
307	BUDYNEK MIESZKALNY	Mikołajczyka	32A	
308	BUDYNEK MIESZKALNY	Mikołajczyka	34	
309	BUDYNEK MIESZKALNY	Mikołajczyka	34A	

310	KOLONIA "GLUCK AUF" - BUDYNEK MIESZKALNY	Mikołajczyka	36	
311	BUDYNEK MIESZKALNY	Mikołajczyka	36A	
312	BUDYNEK MIESZKALNY	Mikołajczyka	38	
313	BUDYNEK MIESZKALNY	Mikołajczyka	38A	
314	BUDYNEK MIESZKALNY	Mikołajczyka	40	
315	BUDYNEK MIESZKALNY	Mikołajczyka	40A	
316	BUDYNEK MIESZKALNY	Mikołajczyka	42	
317	BUDYNEK MIESZKALNY	Mikołajczyka	42A	
318	BUDYNEK MIESZKALNY	Mikołajczyka	44	
319	BUDYNEK MIESZKALNY	Mikołajczyka	44A	
320	BUDYNEK MIESZKALNY	Mikołajczyka	46	
321	BUDYNEK MIESZKALNY	Mikołajczyka	46A	
322	KOLONIA "STASZIC" - BUDYNEK MIESZKALNY	Mikołajczyka	47	
323	BUDYNEK MIESZKALNY	Mikołajczyka	48	
324	KOLONIA "GLUCK AUF" - BUDYNEK MIESZKALNY	Mikołajczyka	48a	
325	KOLONIA "STASZIC" - BUDYNEK MIESZKALNY	Mikołajczyka	49	
326	KOLONIA "STASZIC" - BUDYNEK MIESZKALNY	Mikołajczyka	51	
327	KOLONIA "STASZIC" - BUDYNEK MIESZKALNY	Mikołajczyka	53	
328	DOM MIESZKALNY	Mikołajczyka	55	
329	KOLONIA "LUDMIŁA" - BUDYNEK MIESZKALNY	Mikołajczyka	62	
330	KOLONIA "LUDMIŁA" - BUDYNEK MIESZKALNY	Mikołajczyka	62a	
331	KOLONIA "LUDMIŁA" - BUDYNEK MIESZKALNY	Mikołajczyka	64	
332	KOLONIA "LUDMIŁA" - BUDYNEK MIESZKALNY	Mikołajczyka	64a	
333	KOLONIA "LUDMIŁA" - BUDYNEK MIESZKALNY	Mikołajczyka	66	
334	KOLONIA "LUDMIŁA" - BUDYNEK MIESZKALNY	Mikołajczyka	66A	
335	KOLONIA "LUDMIŁA" - BUDYNEK MIESZKALNY	Mikołajczyka	68	
336	KOLONIA "LUDMIŁA" - BUDYNEK MIESZKALNY	Mikołajczyka	68a	

337	ZESPÓŁ ZABUDOWAŃ KOPALNI WĘGLA KAMIENNEGO „JULIUSZ” – ob. „Kazimierz-Juliusz”	Minerów	1	
338	BUDYNEK MIESZKALNY	Mireckiego	5	
339	BUDYNEK PRZEMYSŁOWY ZAKŁADÓW METALOWYCH KRAUPEGO	Mireckiego	7	
340	BUDYNEK ZAKŁADÓW METALOWYCH KRAUPEGO	Mireckiego	9	
341	KAMIENICA MIESZKALNA	Mireckiego	10	
342	KAMIENICA MIESZKALNA	Mireckiego	11	
343	KAMIENICA MIESZKALNA	Mireckiego	12	
344	KAMIENICA MIESZKALNA	Mireckiego	14	
345	KAMIENICA MIESZKALNA	Mireckiego	15	
346	BUDYNEK MIESZKALNY	Mireckiego	22/1	
347	WILLA PIĄTKOWSKIEGO	Mireckiego	27	<b>Wpis do rejestru zabytków województwa śląskiego nr 1311/83 z 03.10.1983</b>
348	KAMIENICA MIESZKALNA	Modrzejowska	1	
349	KAMIENICA MIESZKALNA	Modrzejowska	2	
350	KAMIENICA MIESZKALNA	Modrzejowska	3	
351	KAMIENICA MIESZKALNA	Modrzejowska	4	
352	KAMIENICA MIESZKALNA	Modrzejowska	5	
353	KAMIENICA MIESZKALNA	Modrzejowska	8	
354	KAMIENICA MIESZKALNA	Modrzejowska	9	
355	KAMIENICA MIESZKALNA	Modrzejowska	10	
356	KAMIENICA MIESZKALNA	Modrzejowska	11	
357	KAMIENICA MIESZKALNA	Modrzejowska	12	
358	KAMIENICA MIESZKALNA	Modrzejowska	13	
359	KAMIENICA MIESZKALNA	Modrzejowska	15	
360	KAMIENICA MIESZKALNA	Modrzejowska	19	
361	KAMIENICA MIESZKALNA	Modrzejowska	20	
362	KAMIENICA MIESZKALNA	Modrzejowska	22	

363	KAMIENICA MIESZKALNA	Modrzejowska	23	
364	KAMIENICA MIESZKALNA	Modrzejowska	24	
365	KAMIENICA MIESZKALNA	Modrzejowska	25	
366	KAMIENICA MIESZKALNA	Modrzejowska	26	
367	KAMIENICA MIESZKALNA	Modrzejowska	29	
368	KAMIENICA MIESZKALNA	Modrzejowska	31	
369	KAMIENICA MIESZKALNA	Modrzejowska	35	
370	KAMIENICA MIESZKALNA	Modrzejowska	39	
371	KAMIENICA MIESZKALNA	Modrzejowska	40	
372	KAMIENICA MIESZKALNA	Modrzejowska	41	
373	KAMIENICA MIESZKALNA	Modrzejowska	42	
374	BUDYNEK MIESZKALNY	Mostowa	11	
375	WILLA GALLOTA - ob. siedziba banku	Mościckiego	21	
376	KAPLICZKA KUBATUROWA	Narutowicza		
377	DAWNA ELEKTROWNIA	Narutowicza	50	
378	KOLONIA FOCHA - zespół willi mieszkalnych	Niepodległości		
379	SZKOŁA	Niepodległości	7	
380	BUDYNEK MIESZKALNY	Niepodległości	21	
381	BUDYNEK MIESZKALNY	Niepodległości	23	
382	BUDYNEK MIESZKALNY	Niepodległości	25	
383	BUDYNEK MIESZKALNY	Niepodległości	27	
384	BUDYNEK MIESZKALNY	Niepodległości	29	
385	BUDYNEK MIESZKALNY	Niwecka	2	
386	BUDYNEK MIESZKALNY	Niwecka	4	
387	BUDYNEK MIESZKALNY	Niwecka	6	
388	BUDYNEK MIESZKALNY	Niwecka	8	
389	CEGIELNIA – BUDYNEK PRODUKCYJNY	Niwecka	14	



390	CEGIELNIA – PORTIERNIA	Niwecka	14	
391	BUDYNEK MIESZKALNY	Niwecka	16	
392	BUDYNEK MIESZKALNY	Niwecka	18	
393	BUDYNEK MIESZKALNY	Niwecka	20	
394	BUDYNEK MIESZKALNY	Niwecka	22	
395	ZESPÓŁ ZABUDOWAŃ HUTY BUCZKA	Nowopogońska	1	
396	BUDYNEK MIESZKALNY	Obwodowa	8	
397	BUDYNEK MIESZKALNY	Obwodowa	10	<b>Wpis do rejestru zabytków województwa śląskiego nr 812/67 z 09.12.1967</b>
398	BUDYNEK MIESZKALNY	Odrodzenia	6	
399	KAMIENICA MIESZKALNA	Odrodzenia	7	
400	KAMIENICA MIESZKALNA	Odrodzenia	8	
401	KAMIENICA MIESZKALNA	Odrodzenia	9	
402	BUDYNEK USŁUGOWY	Ogrodowa	1	
403	WILLA -ob. Przedszkole Miejskie	Ogrodowa	6	
404	BUDYNEK MIESZKALNY	Ogrodowa	11	
405	BUDYNEK URZĘDNICZY	Ogrodowa	13	
406	BUDYNEK URZĘDNICZY	Ogrodowa	14	
407	SZKOŁA PODSTAWOWA NR 16	Okrzei	56	
408	BUDYNEK MIESZKALNY	Orla	7/1	
409	KOŚCIÓŁ P.W. ŚW. TOMASZA APOSTOŁA Z OTOCZENIEM (plebania, cmentarz)	Orla	19	<b>Wpis do rejestru zabytków województwa śląskiego nr A/205/07 z 21.02.2007</b>
410	BUDYNEK MIESZKALNY	Orla	20	
411	KAMIENICA MIESZKALNA	Orla	24	
412	BUDYNEK MIESZKALNY	Orla	26	
413	KOŚCIÓŁ PARAFIALNY P.W. ŚW. JANA CHRZCICIELA	Orląt Lwowskich		<b>Wpis do rejestru zabytków województwa śląskiego nr A/1624/96 z 29.03.1996</b>
414	KAMIENICA MIESZKALNA	Orląt Lwowskich	5	
415	BUDYNEK MIESZKALNY	Orląt Lwowskich	12	
416	BUDYNEK MIESZKALNY	Orląt Lwowskich	16	

417	BUDYNEK MIESZKALNY	Orląt Lwowskich	23	
418	BUDYNEK MIESZKALNY	Orląt Lwowskich	28	
419	BUDYNEK PLEBANII	Orląt Lwowskich	45	
420	PLEBANIA	Orląt Lwowskich	67	
421	BUDYNEK MIESZKALNY	Orląt Lwowskich	97	
422	KAMIENICA MIESZKALNA	Ostrogórska	18	
423	BUDYNEK MIESZKALNY	Owsiana	8	
424	DAWNE GIMNAZJUM ŻEŃSKIE - ob. Liceum Ogólnokształcące	Parkowa	1	
425	MOST	Piłsudskiego		
426	KAMIENICA MIESZKALNA – ob. Komenda Policji	Piłsudskiego	2	
427	KAMIENICA MIESZKALNA	Piłsudskiego	8	
428	KAMIENICA MIESZKALNA	Piłsudskiego	10	
429	KAMIENICA MIESZKALNA	Piłsudskiego	12	
430	KAMIENICA MIESZKALNA	Piłsudskiego	14	
431	KAMIENICA MIESZKALNA	Piłsudskiego	14/1	
432	KAMIENICA MIESZKALNA	Piłsudskiego	29	
433	KAMIENICA MIESZKALNA	Piłsudskiego	38	
434	KAMIENICA MIESZKALNA	Piłsudskiego	40	
435	KAMIENICA MIESZKALNA	Piłsudskiego	41	
436	KAMIENICA MIESZKALNA	Piłsudskiego	42	
437	KAMIENICA MIESZKALNA	Piłsudskiego	46	
438	BUDYNEK MIESZKALNY	Plac Tadeusza Kościuszki	5	
439	BUDYNEK MIESZKALNY	Plac Tadeusza Kościuszki	9	
440	BUDYNEK MIESZKALNY	Plac Tadeusza Kościuszki	17	
441	KAPLICZKA KUBATUROWA	Plażowa		
442	BUDYNEK MIESZKALNY Osiedla Robotniczego "Betony"	Podjazdowa	1	
443	BUDYNEK MIESZKALNY Osiedla Robotniczego "Betony"	Podjazdowa	2	

444	BUDYNEK MIESZKALNY Osiedla Robotniczego "Betony"	Podjazdowa	3	
445	BUDYNEK MIESZKALNY Osiedla Robotniczego "Betony"	Podjazdowa	4	
446	BUDYNEK MIESZKALNY Osiedla Robotniczego "Betony"	Podjazdowa	5	
447	BUDYNEK MIESZKALNY Osiedla Robotniczego "Betony"	Podjazdowa	6	
448	BUDYNEK MIESZKALNY Osiedla Robotniczego "Betony"	Podjazdowa	7	
449	BUDYNEK MIESZKALNY Osiedla Robotniczego "Betony"	Podjazdowa	9	
450	BUDYNEK MIESZKALNY Osiedla Robotniczego "Betony"	Podjazdowa	10	
451	BUDYNEK MIESZKALNY Osiedla Robotniczego "Betony"	Podjazdowa	11	
452	BUDYNEK MIESZKALNY Osiedla Robotniczego "Betony"	Podjazdowa	12	
453	BUDYNEK MIESZKALNY Osiedla Robotniczego "Betony"	Podjazdowa	13	
454	BUDYNEK MIESZKALNY Osiedla Robotniczego "Betony"	Podjazdowa	14	
455	BUDYNEK MIESZKALNY Osiedla Robotniczego "Betony"	Podjazdowa	15	
456	KRZYŻ ŻELIWNY Z PASYJKĄ na ceglany postumencie z ogrodzeniem	Popiełuszki		
457	Figura św. Jana Nepomucena	Popiełuszki		
458	FIGURA ŚW. BARBARY	Popiełuszki		
459	BUDYNEK MIESZKALNY	Popiełuszki	30	
460	PLEBANIA PAR. ŚW. JOACHIMA	Popiełuszki	46	
461	BUDYNEK MIESZKALNY	Popiełuszki	48	
462	KOŚCIÓŁ PARAFIALNY P.W. ŚW. JOACHIMA	Popiełuszki	50	<b>Wpis do rejestru zabytków województwa śląskiego nr 18/60 z 23.02.1960 oraz nr A/166/06 z 11.01.2006</b>
463	KAPLICA NEOGOTYCKA – ob. kapliczka MB Akowskiej	Popiełuszki	50	
464	BUDYNEK MIESZKALNY	Poprzeczna	6	
465	DOM MIESZKALNY	Prosta	14	
466	BUDYNEK MIESZKALNY	Przejazd	1	
467	BUDYNEK MIESZKALNY	Pszenna	1	
468	BUDYNEK MIESZKALNY	Pszenna	9	
469	BUDYNEK MIESZKALNY	Pułaskiego	1	
470	WILLA – ob. Instytut Germanistyki Uniwersytetu Śląskiego	Pułaskiego	6	

471	BUDYNEK MIESZKALNY	Pusta	3	
472	BUDYNEK MIESZKALNY	Pusta	5	
473	BUDYNEK MIESZKALNY	Pusta	22	
474	BUDYNEK MIESZKALNY	Pusta	66	
475	BUDYNEK MIESZKALNY	Pusta	72	
476	BUDYNEK MIESZKALNY	Raławicka	13	
477	CECHOWNIA I SALA ZBORNA KOPALNI – ob. kościół p.w. NMP Częstochowskiej	Reja	9	
478	BUDYNEK MIESZKALNY	Reymonta	5	
479	BUDYNEK MIESZKALNY	Reymonta	8	
480	BUDYNEK MIESZKALNY	Reymonta	10	
481	BUDYNEK MIESZKALNY	Reymonta	12	
482	BUDYNEK MIESZKALNY	Reymonta	14	
483	KAMIENICA MIESZKALNA	Reymonta	19	
484	BUDYNEK MIESZKALNY	Rybna	1	
485	BUDYNEK MIESZKALNY	Rybna	2	
486	BUDYNEK MIESZKALNY	Rybna	3	
487	BUDYNEK WARSZTATOWO- MAGAZYNOWY	Rybna	8	
488	BUDYNEK MIESZKALNY	Rybna	8b	
489	BUDYNEK MIESZKALNY	Rybna	9	
490	BUDYNEK MIESZKALNY	Rybna	10	
491	BUDYNEK MIESZKALNY	Rybna	12	
492	BUDYNEK MIESZKALNY	Rybna	18	
493	STAROKATOLICKI KOŚCIÓŁ MARIAWITÓW	Rybna	19	
494	BUDYNEK MIESZKALNY	Rybna	27	
495	BUDYNEK MIESZKALNY	Rzeźnicza	2-4	
496	BUDYNEK MIESZKALNY	Sadowa	2	
497	BUDYNEK MIESZKALNY	Sadowa	2/1	

498	BUDYNEK MIESZKALNY	Sadowa	4	
499	BUDYNEK MIESZKALNY	Sadowa	6	
500	BUDYNEK MIESZKALNY	Sadowa	10	
501	KAPLICZKA	Saturnowska		
502	BUDYNEK MIESZKALNY	Sielecka	6	
503	BUDYNEK MIESZKALNY	Sielecka	8	
504	KAMIENICA MIESZKALNA	Sienkiewicza	7	
505	KAMIENICA MIESZKALNA	Sienkiewicza	9	
506	KAMIENICA MIESZKALNA	Sienkiewicza	11	
507	GMACH ZWIĄZKÓW ZAWODOWYCH PRACOWNIKÓW PRZEMYSŁOWYCH I HANDLOWYCH - OB. KAMIENICA MIESZKALNA	Sienkiewicza	25	
508	ZESPÓŁ ZABUDOWAŃ PARAFII P.W. NIEPOKALANEGO POZĘCIA NMP	Skautów	1	<b>Wpis do rejestru zabytków województwa śląskiego nr A/79/02 z 30.12.2002</b>
509	SZKOŁA	Składowa	5	
510	BUDYNEK MIESZKALNY	Składowa	6	
511	BUDYNEK MIESZKALNY	Skłodowskiej-Curie	14/II	
512	KOLONIA URZĘDNICZA IM. B. LIMANOWSKIEGO	Skłodowskiej-Curie	14/1-10	
513	WILLA	Skłodowskiej-Curie	23	
514	BUDYNEK MIESZKALNY	Skłodowskiej-Curie	28	
515	BUDYNEK MIESZKALNY	Skłodowskiej-Curie	29	
516	BUDYNEK MIESZKALNY	Skłodowskiej-Curie	30	
517	BUDYNEK MIESZKALNY	Skwerowa	5	
518	BUDYNEK MIESZKALNY	Skwerowa	7	
519	BUDYNEK MIESZKALNY	Skwerowa	8	
520	BUDYNEK MIESZKALNY	Skwerowa	9	
521	BUDYNEK MIESZKALNY	Skwerowa	12	
522	LOKOMOTYWOWNIA - Zespół budynków stacyjnych	Skwerowa	14	
523	BUDYNEK MIESZKALNY	Skwerowa	15	

524	BUDYNEK MIESZKALNY	Skwerowa	16	
525	BUDYNEK MIESZKALNY	Skwerowa	17	
526	KOŚCIÓŁ P.W. ŚW. AP. PIOTRA I PAWŁA	Skwerowa	19	
527	KAPLICA	Skwerowa	19	
528	PLEBANIA	Skwerowa	19	
529	BUDYNEK MIESZKALNY	Skwerowa	20	
530	SZKOŁA – ob. Przedszkole	Skwerowa	22	
531	WIEŻA CIŚNIEŃ	Skwerowa	26	
532	BUDYNEK MIESZKALNY	Smolna	3	
533	BUDYNEK MIESZKALNY	Smolna	13	
534	MAUZOLEUM RODZINY DIETLÓW	Smutna		<b>Wpis do rejestru zabytków województwa śląskiego nr A/224/08 z 21.04.2008</b>
535	MAUZOLEUM RODZINY MEYERHOLDÓW	Smutna		<b>Wpis do rejestru zabytków województwa śląskiego nr A/333/11</b>
536	BUDYNEK CMENTARNY	Smutna	6	
537	KAMIENICA MIESZKALNA	Sobieskiego	10/12	
538	KAMIENICA MIESZKALNA	Sobieskiego	23	
539	BUDYNEK MIESZKALNO-USŁUGOWY	Spółdzielcza	1	
540	BUDYNEK MIESZKALNY	Stalowa	3	
541	KAMIENICA MIESZKALNA	Stara	2	
542	KAMIENICA MIESZKALNA	Stara	4	
543	KAMIENICA MIESZKALNA	Stara	5	
544	KAMIENICA MIESZKALNA	Stara	14	
545	KAMIENICA MIESZKALNA	Stara	16	
546	BUDYNEK MIESZKALNY	Staropogońska	14	
547	BUDYNEK MIESZKALNY	Staropogońska	16	
548	BUDYNEK MIESZKALNY	Staropogońska	20	
549	BUDYNEK MIESZKALNY	Staropogońska	22	
550	BUDYNEK MIESZKALNY	Staropogońska	24	

551	BUDYNEK MIESZKALNY	Starzyńskiego	23	
552	BUDYNEK MIESZKALNY	Starzyńskiego	24	
553	BUDYNEK MIESZKALNY	Starzyńskiego	30	
554	BUDYNEK MIESZKALNY	Starzyńskiego	35	
555	BUDYNEK MIESZKALNY	Starzyńskiego	39	
556	ZESPÓŁ DWÓCH BUDYNKÓW SZKOLNYCH (SZKOŁA I DOM NAUCZYCIELSKI)	Starzyńskiego	50, 50A	<b>Wpis do rejestru zabytków województwa śląskiego nr A/74/02 z 30.12.2002</b>
557	BUDYNEK MIESZKALNY	Starzyńskiego	52	
558	BUDYNEK MIESZKALNY	Starzyńskiego	53	
559	BUDYNEK MIESZKALNY	Starzyńskiego	57	
560	BUDYNEK MIESZKALNY	Starzyńskiego	58	
561	BUDYNEK MIESZKALNY	Starzyńskiego	59	
562	BUDYNEK MIESZKALNY	Starzyńskiego	65	
563	KINO - ob. Kaplica p.w. Matki Boskiej Nieustającej Pomocy	Starzyńskiego	67	
564	BUDYNEK MIESZKALNY	Starzyńskiego	70	
565	KOLONIA ROBOTNICZA	Staszica		
566	KOLONIA ROBOTNICZA - dom mieszkalny	Staszica	1	
567	KOLONIA ROBOTNICZA - dom mieszkalny	Staszica	3	
568	BUDYNEK MIESZKALNY	Staszica	4	
569	KOLONIA ROBOTNICZA - dom mieszkalny	Staszica	5	
570	SIEDZIBA KOMITETU WYKONAWCZEGO RAD DELEGATÓW ROBOTNICZYCH ZAGŁĘBIA DĄBROWSKIEGO - ob. budynek usługowo-administracyjny	Staszica	6	
571	KOLONIA ROBOTNICZA - dom mieszkalny	Staszica	7	
572	KOLONIA ROBOTNICZA - dom mieszkalny	Staszica	9	
573	RESURSA OBYWATELSKA - ob. Komenda Policji	Staszica	10	
574	KOLONIA ROBOTNICZA - dom mieszkalny	Staszica	11	
575	KOLONIA ROBOTNICZA - dom mieszkalny	Staszica	13	
576	KOLONIA ROBOTNICZA - dom mieszkalny	Staszica	17	

577	KOLONIA ROBOTNICZA - dom mieszkalny	Staszica	19	
578	KOLONIA ROBOTNICZA - dom mieszkalny	Staszica	21	
579	KOLONIA ROBOTNICZA - dom mieszkalny	Staszica	23	
580	BUDYNEK ADMINISTRACYJNY FABRYKI KOTŁÓW PRAOWYCH W. FITZNER I K. GAMPER - ob. Foster Wheeler Energy Fakop Sp. z o.o.	Staszica	31	
581	BUDYNEK MIESZKALNY	Staszica	33	
582	I LICEUM OGÓLNOKSZTAŁCĄCE	Staszica	62	
583	BUDYNEK MIESZKALNY	Staszica	64	
584	BUDYNEK MIESZKALNY	Staropogońska	22	
585	BUDYNEK MIESZKALNY OSIEDLA ROBOTNICZEGO	Stoczniowców	1	
586	BUDYNEK MIESZKALNY OSIEDLA ROBOTNICZEGO	Stoczniowców	3	
587	BUDYNEK MIESZKALNY OSIEDLA ROBOTNICZEGO	Stoczniowców	5	
588	BUDYNEK SZKOLNY	Sucha	21	
589	BUDYNEK CENTRUM OPIEKUŃCZO-WYCHOWAWCZEGO	Sucha	23	
590	BUDYNEK PRODUKCYJNY	Swobodna / skrzyżowanie z Moniuszki		
591	KAMIENICA MIESZKALNA	Swobodna	8	
592	Willa	Swobodna	17	
593	KAMIENICA MIESZKALNA	Szklarniana	1	
594	BUDYNEK MIESZKALNY	Szkolna	2	
595	BUDYNEK MIESZKALNY	Szkolna	4	
596	BUDYNEK MIESZKALNY FABRYKI FITZNER I GAMPER - ob. Fabryki Kotłów Przemysłowych "Fakop"	Szpaków	2	
597	BUDYNEK MIESZKALNY FABRYKI FITZNER I GAMPER - ob. Fabryki Kotłów Przemysłowych "Fakop"	Szpaków	2a	
598	BUDYNEK MIESZKALNY FABRYKI FITZNER I GAMPER - ob. Fabryki Kotłów Przemysłowych "Fakop"	Szpaków	2b	
599	BUDYNEK MIESZKALNY FABRYKI FITZNER I GAMPER - ob. Fabryki Kotłów Przemysłowych "Fakop"	Szpaków	4	
600	BUDYNEK MIESZKALNY FABRYKI FITZNER I GAMPER - ob. Fabryki Kotłów Przemysłowych "Fakop"	Szpaków	6	



601	BUDYNEK MIESZKALNY FABRYKI FITZNER I GAMPER - ob. Fabryki Kotłów Przemysłowych "Fakop"	Szpaków	6a	
602	BUDYNEK MIESZKALNY FABRYKI FITZNER I GAMPER - ob. Fabryki Kotłów Przemysłowych "Fakop"	Szpaków	8	
603	WILLA DYREKTORA	Szpaków	14a	
604	BUDYNEK DAWNEGO PAŁACYKU	Szpitalna	1	<b>Wpis do rejestru zabytków województwa śląskiego nr 703/63 z 12.06.1963</b>
605	BUDYNEK MIESZKALNY	Śląska	1	
606	BUDYNEK MIESZKALNY	Śląska	3	
607	BUDYNEK MIESZKALNY	Śląska	9	
608	BUDYNEK MIESZKALNY	Śląska	11	
609	BUDYNEK MIESZKALNY	Śląska	19	
610	BUDYNEK MIESZKALNY	Śliwki	5, 7	
611	BUDYNEK MIESZKALNY	Średnia	15	
612	KAMIENICA MIESZKALNA	Targowa	1	
613	KAMIENICA MIESZKALNA	Targowa	2	
614	KAMIENICA MIESZKALNA	Targowa	3	
615	KAMIENICA MIESZKALNA	Targowa	6	
616	KAMIENICA MIESZKALNA	Targowa	7	
617	KAMIENICA MIESZKALNA	Targowa	8	
618	KAMIENICA MIESZKALNA	Targowa	9	
619	KAMIENICA MIESZKALNA	Targowa	11	
620	KAMIENICA MIESZKALNA	Targowa	12	
621	KAMIENICA MIESZKALNA	Targowa	14	
622	KAMIENICA MIESZKALNA	Targowa	15	
623	KAMIENICA MIESZKALNA	Targowa	15/1	
624	KAMIENICA MIESZKALNA	Targowa	18	
625	BUDYNEK TEATRU ZAGŁĘBIA	Teatralna	4	<b>Wpis do rejestru zabytków województwa śląskiego nr A/1633/96 z 30.09.1996</b>
626	BUDYNEK MIESZKALNY	Traugutta	27	

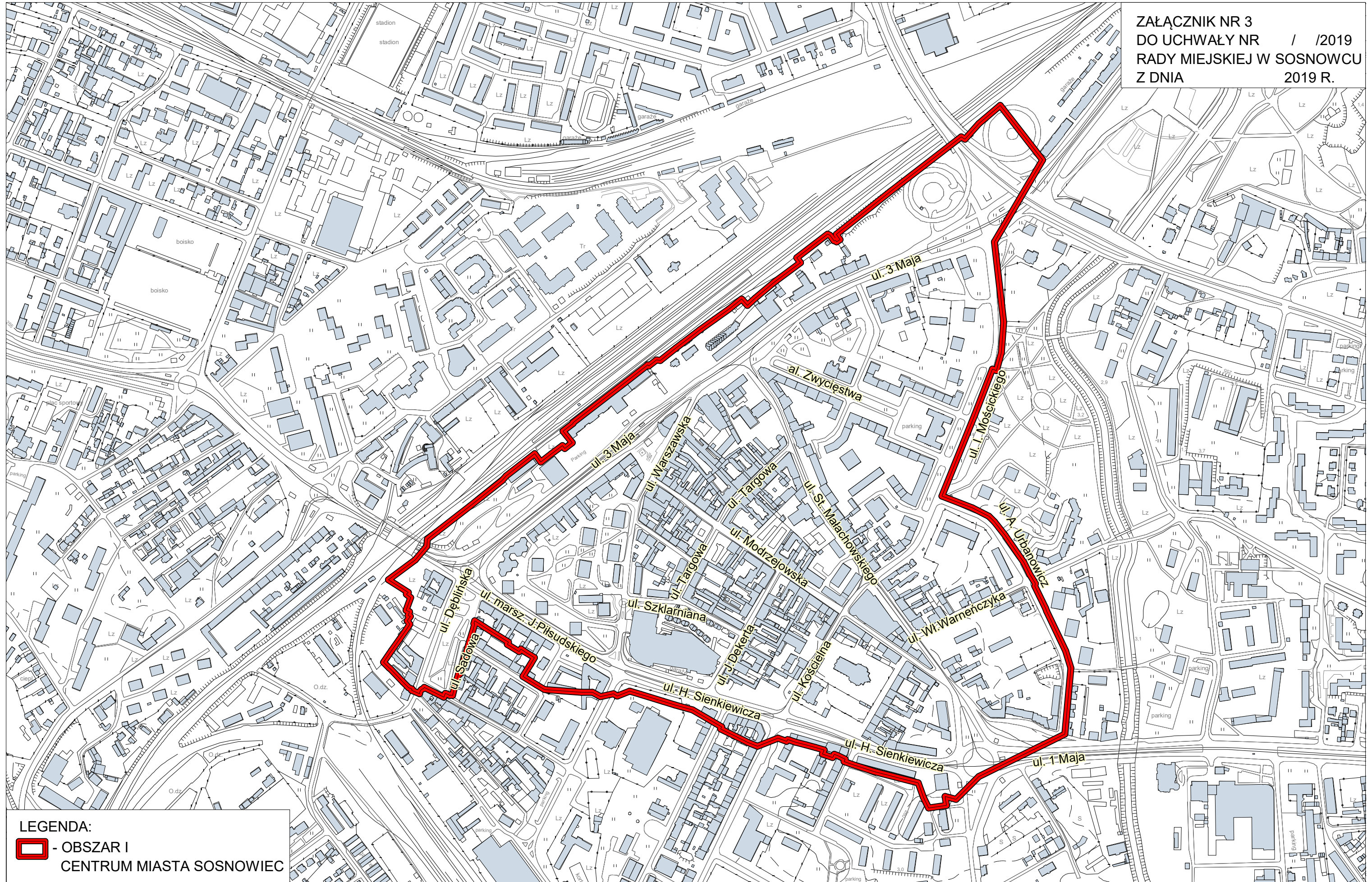
627	BUDYNEK MIESZKALNY	Traugutta	28	
628	BUDYNEK MIESZKALNY	Traugutta	29	
629	BUDYNEK MIESZKALNY	Traugutta	30	
630	BUDYNEK MIESZKALNY	Tuwima	4	
631	BUDYNEK MIESZKALNY	Tuwima	5	
632	BUDYNEK MIESZKALNY	Tuwima	6	
633	BUDYNEK MIESZKALNY	Tuwima	8	
634	BUDYNEK MIESZKALNY - zespołu budynków robotniczych	Tylna	12	
635	BUDYNEK MIESZKALNY - zespołu budynków robotniczych	Tylna	14	
636	BUDYNEK MIESZKALNY - zespołu budynków robotniczych	Tylna	16	
637	BUDYNEK MIESZKALNY - zespołu budynków robotniczych	Tylna	18	
638	BUDYNEK MIESZKALNY - zespołu budynków robotniczych	Tylna	20	
639	BUDYNEK MIESZKALNY - zespołu budynków robotniczych	Tylna	22	
640	BUDYNEK MIESZKALNY - zespołu budynków robotniczych	Tylna	24	
641	BUDYNEK MIESZKALNY - zespołu budynków robotniczych	Tylna	26	
642	WILLA	Warneńczyka	8	
643	KAMIENICA MIESZKALNA	Warszawska	1	
644	KAMIENICA MIESZKALNA	Warszawska	6	
645	KAMIENICA MIESZKALNA	Warszawska	8	
646	KAMIENICA MIESZKALNA	Warszawska	10	
647	KAMIENICA MIESZKALNA	Warszawska	12	
648	KAMIENICA MIESZKALNA	Warszawska	16	
649	KAMIENICA MIESZKALNA	Warszawska	18	
650	KAMIENICA MIESZKALNA	Warszawska	20	
651	ZESPÓŁ SZKÓŁ GASTRONOMICZNO-HOTELARSKICH	Wawel	1	
652	BUDYNEK	Wawel	3	
653	BUDYNEK SZKOŁY POWSZECHNEJ - ob. Szkoła Podstawowa nr 6	Wawel	13	

654	KOŚCIÓŁ P.W. ŚW. BARABRY	Wawel	19	
655	DOM DREWNIANY	Wiejska	52	
656	DOM DREWNIANY	Wiejska	59	
657	DOM MIESZKALNY	Wiejska	80	
658	BUDYNEK MIESZKALNY	Wielka	10	
659	BUDYNEK MIESZKALNY OSIEDLA "LUDWIK"	Witosa	6	
660	BUDYNEK MIESZKALNY OSIEDLA "LUDWIK"	Witosa	8	
661	BUDYNEK MIESZKALNY OSIEDLA "LUDWIK"	Witosa	10	
662	BUDYNEK MIESZKALNY OSIEDLA "LUDWIK"	Witosa	14	
663	BUDYNEK MIESZKALNY OSIEDLA "LUDWIK"	Witosa	16	
664	BUDYNEK MIESZKALNY OSIEDLA "LUDWIK"	Witosa	18	
665	BUDYNEK MIESZKALNY OSIEDLA "LUDWIK"	Witosa	20	
666	BUDYNEK MIESZKALNY	Wodna	8	
667	ZAKŁADY WODOCIĄGOWE	Wodociągi		
668	KOLONIA MIESZKANIOWA "WODOCIĄGI"	Wodociągi		
669	KOLONIA MIESZKANIOWA "WODOCIĄGI"	Wodociągi	1	
670	KOLONIA MIESZKANIOWA "WODOCIĄGI"	Wodociągi	2	
671	KOLONIA MIESZKANIOWA "WODOCIĄGI"	Wodociągi	3	
672	KOLONIA MIESZKANIOWA "WODOCIĄGI"	Wodociągi	5	
673	KOLONIA MIESZKANIOWA "WODOCIĄGI"	Wodociągi	6	
674	KOLONIA MIESZKANIOWA "WODOCIĄGI"	Wodociągi	7	
675	KOLONIA MIESZKANIOWA "WODOCIĄGI"	Wodociągi	8	
676	KOLONIA MIESZKANIOWA "WODOCIĄGI"	Wodociągi	9	
677	BUDYNEK DAWNEJ KOLONII URZĘDNICZEJ "HENRYKÓW"	Wojska Polskiego	13	
678	BUDYNEK DAWNEJ KOLONII URZĘDNICZEJ "HENRYKÓW"	Wojska Polskiego	15	
679	BUDYNEK MIESZKALNY DAWNEJ KOPALNI "JERZY"	Wojska Polskiego	98	
680	BUDYNEK MIESZKALNY	Wojska Polskiego	123	

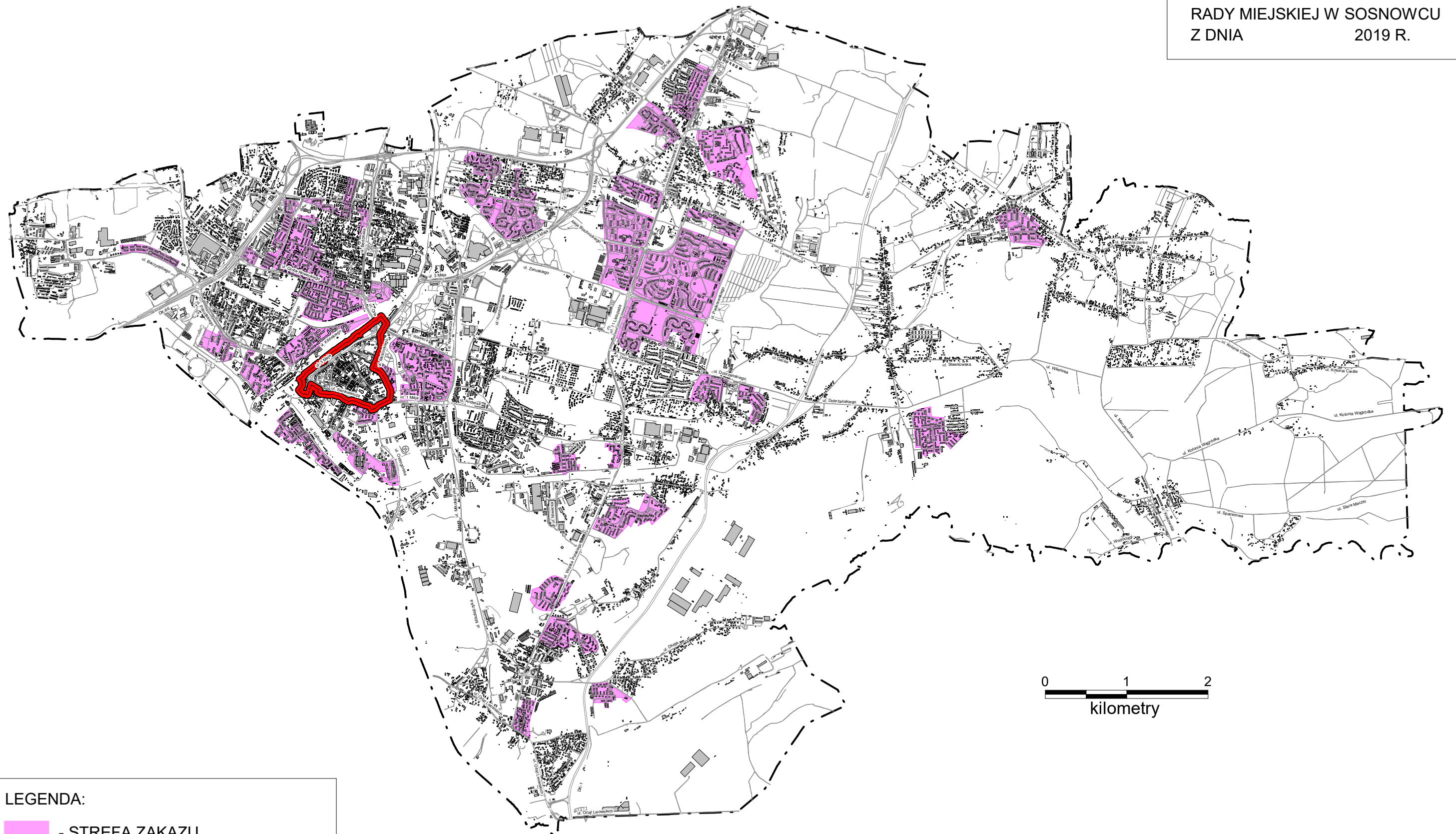
681	KOLONIA FRANCUSKA - zespół domów robotniczych	Wojska Polskiego		
682	BUDYNEK MIESZKALNY KOLONI ROBOTNICZEJ tzw. Kolonia Francuska	Wojska Polskiego	201	
683	BUDYNEK MIESZKALNY KOLONI ROBOTNICZEJ tzw. Kolonia Francuska	Wojska Polskiego	203	
684	BUDYNEK MIESZKALNY KOLONI ROBOTNICZEJ tzw. Kolonia Francuska	Wojska Polskiego	205	
685	BUDYNEK MIESZKALNY KOLONI ROBOTNICZEJ tzw. Kolonia Francuska	Wojska Polskiego	207	
686	BUDYNEK MIESZKALNY KOLONI ROBOTNICZEJ tzw. Kolonia Francuska	Wojska Polskiego	209	
687	BUDYNEK MIESZKALNY KOLONI ROBOTNICZEJ tzw. Kolonia Francuska	Wojska Polskiego	211	
688	BUDYNEK MIESZKALNY KOLONI ROBOTNICZEJ tzw. Kolonia Francuska	Wojska Polskiego	213	
689	BUDYNEK MIESZKALNY KOLONI ROBOTNICZEJ tzw. Kolonia Francuska	Wojska Polskiego	215	
690	BUDYNEK MIESZKALNY KOLONI ROBOTNICZEJ tzw. Kolonia Francuska	Wojska Polskiego	217	
691	BUDYNEK MIESZKALNY KOLONI ROBOTNICZEJ tzw. Kolonia Francuska	Wojska Polskiego	219	
692	BUDYNEK MIESZKALNY KOLONI ROBOTNICZEJ tzw. Kolonia Francuska	Wojska Polskiego	223	
693	BUDYNEK MIESZKALNY KOLONI ROBOTNICZEJ tzw. Kolonia Francuska	Wojska Polskiego	225	
694	KAMIENICA MIESZKALNA	Wspólna	2	
695	KAMIENICA MIESZKALNA	Wspólna	4	
696	KAMIENICA MIESZKALNA	Wspólna	6	
697	KAMIENICA MIESZKALNA	Wspólna	8	
698	KAMIENICA MIESZKALNA	Wspólna	9	
699	KAMIENICA MIESZKALNA	Wspólna	10	
700	KAMIENICA MIESZKALNA	Wspólna	12	
701	KAMIENICA MIESZKALNA	Wspólna	14	
702	KAMIENICA MIESZKALNA	Wspólna	16	
703	KAMIENICA MIESZKALNA	Wspólna	18	
704	KAMIENICA MIESZKALNA	Wspólna	24	
705	KAMIENICA MIESZKALNA	Wspólna	26	
706	KAPLICZKA KUBATUROWA	Wygoda		
707	KAMIENICA MIESZKALNA	Wyszyńskiego	2	


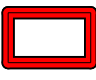
708	WILLA DYREKTORA KOPALNI	Zamkowa	18	
709	STACJA TRANSFORMATOROWA DWORU SIELECKIEGO	Zamkowa		
710	ZAMEK SIELECKI	Zamkowa	2	<b>Wpis do rejestru zabytków województwa śląskiego nr 15/60 z 23.02.1960</b>
711	BUDYNEK MIESZKALNY	Zgoda	3	
712	UKŁAD URBANISTYCZNY	Zwycięstwa		nr działek: 2131, 1899, 1901, 1549, 2544/2
713	KAMIENICA MIESZKALNA	Zwycięstwa	1	
714	KAMIENICA MIESZKALNA	Zwycięstwa	3-5-5a	nr działek: 1898, 5121
715	KAMIENICA MIESZKALNA	Zwycięstwa	4	nr działek: 1910
716	KAMIENICA MIESZKALNA	Zwycięstwa	6	
717	KAMIENICA MIESZKALNA	Zwycięstwa	7	
718	KAMIENICA MIESZKALNA	Zwycięstwa	8-10-12	nr działek: 1917, 1921, 1924, 1925
719	KAMIENICA MIESZKALNA	Zwycięstwa	8a	nr działek: 1919, 1918
720	KAMIENICA MIESZKALNA	Zwycięstwa	9-11-13	nr działek: 1908, 1909, 1912, 2138, 2139
721	KAMIENICA MIESZKALNA	Zwycięstwa	12a-14-14/I-16	nr działek: 1926, 1927, 1928, 1930, 1931, 1932
722	KAMIENICA MIESZKALNA	Zwycięstwa	15 a, b, c	nr działek: 2140
723	KAMIENICA MIESZKALNA	Zwycięstwa	15-17-19-21	nr działek: 2137, 2135, 2134, 2133, 2130
724	KAMIENICA MIESZKALNA	Zwycięstwa/ Mościckiego	18/20	nr działek: 1934, 1937
725	URZĄD MIEJSKI	Zwycięstwa	20	
726	KAMIENICA MIESZKALNA	Zwycięstwa	23-25-27-29	nr działek: 2132, 2129, 2128, 2126, 2125
727	KAMIENICA MIESZKALNA	Zwycięstwa	31	nr działek: 2554
728	KOŚCIÓŁ EWANGELICKO-AUGSBURSKI	Żeromskiego	1	<b>Wpis do rejestru zabytków województwa śląskiego nr A/1662/97 z 17.12.1997</b>
729	BUDYNEK ADMINISTRACYJNY SPÓŁKI AKCYJNEJ PRZEMYSŁU WŁOKIENNICZEGO HENRYKA DIETLA	Żeromskiego	1	<b>Wpis do rejestru zabytków województwa śląskiego nr A/1610/95 z 15.09.1995</b>
730	PAŁAC HENRYKA DIETLA	Żeromskiego	2	<b>Wpis do rejestru zabytków województwa śląskiego nr 806/67 z 21.07.1967</b>
731	SZKOŁA REALNA	Żeromskiego	3	<b>Wpis do rejestru zabytków województwa śląskiego nr A/1528/93 z 30.04.1993</b>
732	ZESPÓŁ PRZYPALACOWO-PARKOWY	Żeromskiego	2, 4, 4a, 4/I	<b>Wpis do rejestru zabytków województwa śląskiego nr A/1702/98 z 31.12.1998</b>
733	BUDYNEK MIESZKALNY	Żeromskiego	6	

734	BUDYNEK MIESZKALNY	Żeromskiego	8	
735	BUDYNEK MIESZKALNY	Żeromskiego	12	
736	BUDYNEK MIESZKALNY	Żeromskiego	14	
737	BUDYNEK MIESZKALNY	Żytnia	5	
738	BUDYNEK MIESZKALNY	Żytnia	8	
739	WYDZIAŁ FILOLOGICZNY	Żytnia	10	
740	WYDZIAŁ INFORMATYKI I NAUKI O MATERIAŁACH	Żytnia	12	
741	KAMIENICA MIESZKALNA	Żytnia	16	
742	BUDYNEK MIESZKALNY	Żytnia	26	



LEGENDA:  
[Red outline symbol] - OBSZAR I  
CENTRUM MIASTA SOSNOWIEC



- LEGENDA:
-  - STREFA ZAKAZU LOKALIZACJI OGRODZEŃ
  -  - OBSZAR I CENTRUM MIASTA SOSNOWIEC