

Forma ochrony:

użytek ekologiczny pod nazwą „Potok Zagórski – ostoja czajki”

Najcenniejszy okaz:

ptak z gatunku czajka (*Vanellus vanellus*)

Lokalizacja:

działki geodezyjne o numerach: 490, 491, 492, 451, 453, 456, 461, 465 w obrębie 0010 w Sosnowcu, użytki gruntowe sklasyfikowane jako grunty rolne (Ł - łąki oraz R - grunty orne)

Charakterystyka i szczegółowy opis najcenniejszego gatunku:

Czajka zwyczajna to gatunek średniego ptaka wędrownego (długość ciała: 30-35 cm) z rodziny siewczkowatych (*Charadriidae*). Posiada kontrastowe, czarno-białe upierzenie z charakterystycznym czubkiem na głowie. Jako jeden z pierwszych gatunków ptaków wraca z Afryki, Azji lub południowej części Europy, na tereny lęgowe (nawet w lutym i marcu), przez co określa się czajki jako zwiastuny wiosny.

Czajka należy do gatunku podlegającego ochronie ścisłej, wymagającego ochrony czynnej, którego dotyczy zakaz umyślnego płoszenia lub niepokojenia w miejscach noclegu, w okresie lęgowym w miejscach rozrodu lub wychowu młodych, lub w miejscach żerowań zgrupowań ptaków migrujących lub zimujących (Rozporządzenie Ministra Środowiska z dnia 16 grudnia 2016 r. w sprawie ochrony gatunkowej zwierząt - Dz. U. z dnia 28 grudnia 2016 r., poz. 2183).

Dawniej była spotykana wyłącznie na terenach podmokłych. Jednak osuszanie obszarów zmusiło tego czarno-białego ptaka do zaadoptowania się do zmian w środowisku. Zdecydowanie unika miejsc porośniętych krzewami i drzewami, które mogą stanowić doskonałe punkty obserwacyjne dla wron, srok oraz innych gatunków stanowiących zagrożenie dla jaj oraz piskląt. Po zajęciu rewiru przez



samca i przywabieniu samicy, para przystępuje do gniazdowania i wysiadywania maksymalnie 4 jaj. Gniazdo stanowi płytki dołek wyścielany trawą, ulokowane wśród niskiej roślinności. Wykluwające się pisklęta są zagniazdownikami, które okrywa puch w maskujących barwach. Dopiero między 35. a 40. dniem młode nabywają umiejętność latania. Czajka poluje na owady i ich larwy, dżdżownice oraz inne drobne bezkręgowce. Natomiast owoce i nasiona roślin stanowią niewielki dodatek zróżnicowanej diety tego zwierzęcia. Ptaki, które jako pierwsze zakończyły lęgi odlatują z Polski już w maju. Natomiast szczyt migracji czajki przypada w październiku i listopadzie. Potwierdzają to dane dostępne na platformie internetowej Ornitho, która jest bazą danych działająca na podstawie obserwacji różnych gatunków zwierząt w Polsce. Ptaki gromadzą się głównie na polach, odsłoniętym dnie zbiorników wodnych, czy na piaszczystych wyspach w dolinach rzecznych.



Charakterystyka czajki na tle województwa śląskiego:

Czajka jest gatunkiem narażonym na wyginięcie w województwie śląskim (VU - gatunki wysokiego ryzyka) - według Parusel J.B., Betleja J., Profus P., Skowrońska-Ochmann K. 2013. Czerwona lista ptaków województwa śląskiego. (W:) Parusel J. B. (red.) Czerwone listy zwierząt kręgowych województwa śląskiego. Raporty i opinie 6. Tom 5: 63-146.

Na początku XXI wieku, czajka zwyczajna określana była jako średnio liczny gatunek lęgowy, liczący kilka tysięcy par w całym województwie śląskim (Betleja J. 2004.

Raport o występowaniu ptaków w województwie śląskim - stan na 2002. PTPP "proNatura", Muzeum Górnośląskie w Bytomiu Dział Przyrody. Bytom. maszyn.), jednak na przestrzeni kolejnych lat populacja czajki bardzo mocno spadła.

Jest gatunkiem średnio liczny także w skali całej Polski, jej liczebność spada w przeciętnym tempie 40% na 10 lat, co według kryteriów IUCN (Międzynarodowa Unia Ochrony Przyrody) kwalifikuje czajkę do uznania za gatunek narażony na wyginięcie (Kuczyński L., Chylarecki P. 2012. Atlas pospolitych ptaków lęgowych Polski. Biblioteka Monitoringu Środowiska).

Monitoring ptaków w latach 2016-2018 wykazał silny spadek liczebności czajki w Polsce (BIULETYN MONITORINGU PRZYRODY - Monitoring Ptaków Polski w latach 2016-2018: <http://monitoringptakow.gios.gov.pl/publikacje>).

Ponadto z bazy danych o rozmieszczeniu kręgowców, prowadzonej przez Centrum Dziedzictwa Przyrodniczego Górnego Śląska, uzyskałem informacje o lęgach czajki w rejonach najbliższej położonych miasta Sosnowca. Z uwagi na brak pełnego rozpoznania rozmieszczenia gatunku, dane te dotyczą ogólnie: Dąbrowy Górniczej, zbiornika Kuźnica Warężyńska, zbiornika Przeczycko-Siewierskiego, stawów w Sulikowie, Siemianowic Śląskich i Chorzowa. Tym bardziej warto chronić na terenie Sosnowca obszar, na którym stwierdzono cykliczną obecność czajki na przestrzeni ostatnich kilkunastu lat.



Zagrożenia dla awifauny łąk i nieużytków:

Miasta są tworem człowieka, których powstanie i rozwój wiąże się z nowym zagospodarowaniem krajobrazu, podporządkowanym jego potrzebom. Proces urbanizacji jest analizowany w węższym zakresie znaczeniowym i odnosi się do przekształceń fizjograficznych. Pierwotne środowiska, na których został zapoczątkowany rozwój miast miały charakter naturalnego lub częściowo przekształconego krajobrazu. Na terenach środowisk miejskich stopień ich przekształcenia jest zgodny z gradientem urbanizacji, od centrum miasta do strefy peryferyjnej. Pod wpływem czynników urbanizacyjnych z awifauny miast ustępują gatunki, których środowiska uległy znacznym przekształceniom, prowadzącym do zmiany ich jakości, fragmentacji i utraty ciągłości siedlisk, ograniczenia miejsc lęgowych czy bazy pokarmowej.

Warto zwrócić również uwagę na fakt, iż ptaki związane z krajobrazem łąk i nieużytków, także na obszarach miejskich, narażone są na wiele niekorzystnych zjawisk, do których zaliczamy:

- prowadzenie prac ziemnych i polowych w nieodpowiednich terminach w stosunku do faz rozrodu u ptaków,
- intensywne nawożenie mineralne powodujące nadmierne zagęszczenie runi (runi to kobierzec roślinny o różnorodnym składzie botanicznym pokrywający łąkę lub pastwisko), która staje się niedostępna dla ptaków;
- melioracje odwadniające (nadmiernie osuszone łąk i pastwisk przyczynia się do znacznego zubożenia awifauny);
- stosowanie mechanizacji we wszystkich pracach agrotechnicznych, co powoduje niszczenie siedlisk ptaków, bardzo duże straty w lęgach, płoszenie, czy nawet zabijanie w wyniku uszkodzeń ciała;
- stosowanie środków ochrony roślin, które zabijają ptaki, obniżają ich rozrodczość, ale także redukują ilość pokarmu, w tym powodują skażenie pokarmu roślinnego;
- wypalanie łąk, nieużytków i traw na poboczach dróg oraz nasypach kolejowych;
- przekształcenia związane z sukcesją roślin (najczęściej trzciny pospolitej, czy mozgi trzcinowatej).

Jeden z czynników dotyczy osuszania łąk, co ogranicza czajkom m.in. możliwości żerowania, gdyż ptaki takie jak czajka mają krótki i dość delikatny dziób, którym mogą zdobywać pożywienie w miękkim, wilgotnym gruncie.

Charakterystyka terenu proponowanego jako użytek ekologiczny:

W rejonie Potoku Zagórskiego w Sosnowcu znajduje się miejsce będące obszarem przebywania oraz wyprowadzania lęgów przez czajkę (*Vanellus vanellus*). Obszar bytowania stwierdzono w rejonie ulic: Sokolskiej i Kamiennej – w bezpośrednim sąsiedztwie obiektów należących do sieci: Leroy Merlin, Norauto Sosnowiec i stacji paliw Auchan.

Dodatkowo na podstawie analizy dokumentu jakim jest „Aktualizacja waloryzacji przyrodniczej Sosnowca” opracowanej na zlecenie Urzędu Miejskiego w Sosnowcu w 2007 roku, należy stwierdzić, że czajka zajęła obszar określony jako „powierzchnia nr 15 - Dolina Potoku Zagórskiego”. Z uwagi na fakt, iż dotychczas teren ten nie był intensywnie użytkowany oraz nie prowadzono tam prac budowlanych, możliwym stało się powstanie naturalnej enklawy siedlisk łąkowo-mokradłowych w środku dużej aglomeracji, co jest warte ochrony. Obecność tego gatunku ptaka wędrownego z rodziny siewczkowatych (*Charadriidae*) stwierdziłem m.in. w: 2017, 2018 i 2019 roku, czyli ponad dziesięć lat po opracowaniu wyżej wspomnianego dokumentu, stwierdzającego obecność czajki i innych chronionych ptaków.

Wytworzenie się sprzyjających warunków dla bytowania czajki związane jest z sąsiedztwem Potoku Zagórskiego. Rozległy teren charakteryzujący się dużą powierzchnią łąk i odkrytych nieużytków oraz szuwar trzciny pospolitej oraz skupiska pałki szerokolistnej, co zapewnia ptakom ochronę oraz swobodny dostęp do pokarmu. Taki teren stał się siedliskiem ptaków zaliczanych do zespołu ptaków łąk, pastwisk i trwałych użytków zielonych (pratocenozy), których gatunkami charakterystycznymi są: czajka (*Vanellus vanellus*), pliszka żółta (*Motacilla flava*), pokląskwa (*Saxicola rubetra*) i skowronek (*Alauda arvensis*), co dodatkowo podnosi rangę sosnowieckiego obszaru.

Ustanowienie użytku ekologicznego na proponowanym terenie pozwoli na ochronę siedlisk lęgowych ptaków, wchodzących w skład tzn. polskiego koszyka gatunków, których indeksy liczebności składają się na FBI (Farmland Bird Index). Do tej grupy ptaków zalicza się gatunki występujące wokół działek geodezyjnych o numerach: 490, 491, 492, 451, 453, 456, 461, 465 w obrębie 0010 w Sosnowcu, czyli m.in. pustułkę, czajkę, skowronka, dzierlatkę, świergotka łąkowego, pliszkę żółtą, dymówkę, gąsiora, mazurka, szpaka, czy makolągwę. Taka forma ochrony prawnej powinna przyczynić się, co najmniej do zatrzymania niepożądanego zjawiska, jakim jest spadek liczebności awifauny, a w sprzyjających warunkach nawet do wzrostu populacji przynajmniej niektórych gatunków.

Bez podjęcia czynnej ochrony czajki, spadek liczebności tego ptaka w Europie Środkowej będzie się nasilał. Sposób ochrony tego niezwykłego ptaka to przykład ogromnej niekonsekwencji Unii Europejskiej i problemów międzynarodowej ochrony gatunków, które pojawiają się w takich krajach jak Polska, głównie przy okazji przelotów z Europy Wschodniej (polowania na ptaki migrujące). W ostatnim dwudziestolecium liczba ptaków siewkowych (takich jak: kuliki wielkie, czajki, rycyki, kszyki) w Polsce spadła niemal trzykrotnie. Dlatego tak istotne jest wprowadzanie działań ochronnych na terenach takich jak „powierzchnia nr 15 - Dolina Potoku Zagórskiego”, które stają się miejscem wyprowadzania lęgów dla: cierniówki, gąsiorków, kapturek, piecuszaków, pliszek żółtych, pokląskw, sieweczki rzecznej, skowronków, czy wspomnianej już czajki.

W związku z powyższym wskazane jest podjęcie działań mających na celu ochronę tego cennego przyrodniczo terenu, co nie dopuści do wyeliminowania powstałego zbiorowiska roślinnego i siedliska ptaków chronionych. Tym bardziej, że użytki ekologiczne stanowią podstawowe narzędzie ochrony różnorodności biologicznej na szczeblu lokalnym (miasta, gminy) oraz regionalnym. Tworzy się je na obszarach, gdzie znajdują się zasługujące na ochronę pozostałości ekosystemów, mających znaczenie dla zachowania unikatowych zasobów genowych i typów środowisk oraz stanowiska rzadkich lub chronionych gatunków roślin i zwierząt, w tym miejsca ich sezonowego przebywania lub rozrodu. Na terenie Sosnowca występują tylko dwa użytki ekologiczne ustanowione rozporządzeniami Wojewody Śląskiego w 2002 roku (nr 24/2002 i 25/2002 z 10 czerwca 2002 r.), a brak jest działań podejmowanych przez Radę Gminy w Sosnowcu, w celu ochrony przyrody w tym zakresie. Na podstawie analizy Rejestru Form Ochrony Przyrody Województwa Śląskiego, należy stwierdzić, że sosnowieckie użytki ekologiczne stanowią 2,94% wszystkich tego typu obiektów w skali województwa śląskiego. Należy więc uznać, że stworzenie użytku „Potok Zagórski - ostoja czajki” ma wartość unikatową w skali całego regionu.

Wraz z rozwojem miasta zapomina się o ochronie cennych obszarów przyrodniczych oraz poszczególnych gatunków zwierząt i roślin, co jest trendem negatywnym. Dlatego ważne jest zachowanie takich elementów naszego miasta, które pozytywnie oddziałują, zarówno na naturę jak i te, które wiążą się z odbiorem estetycznej wartości krajobrazu przez mieszkańców. Ponadto utworzenie tej formy ochrony przyrody wpłynie na wzmocnienie tożsamości regionalnej i integracji lokalnej społeczności oraz zwiększy zainteresowania otaczającą naturą.

Opracował: 



UŻYTEK EKOLOGICZNY

PÓTOK ZAGÓRSKI - OSTOJA CZAJKI

chroniony gatunek:
czajka pospolita (*Vanellus vanellus*)



Forma ochrony:

pomnik przyrody ożywionej

Nazwa obiektu

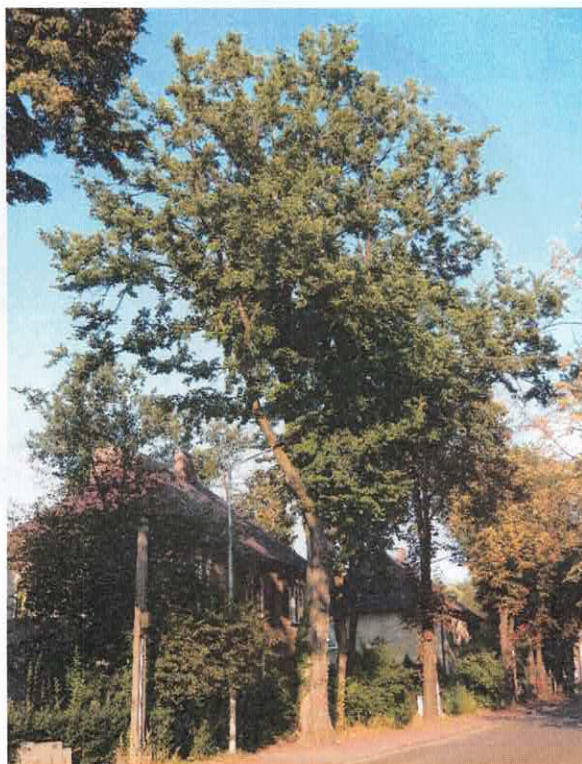
drzewo z gatunku wiąz szypułkowy o obw. pnia 294 cm - porośnięte bluszczem

Lokalizacja:

działka geodezyjna: 1180, obręb: 0012 - ul. Kopalniana w Sosnowcu

Charakterystyka i szczegółowy opis:

Drzewo z gatunku wiąz szypułkowy (limak) jest w dobrym stanie fitosanitarnym i tworzy element przydrożnej alei kasztanowo-lipowo-wiązowej. Należy do drzew rodzimych, długowiecznych i odpornych na złamania. Drewno tego gatunku jest elastyczne i stosunkowo mocne. System korzeniowy jest palowy, przez co drzewa nie ulegają przewróceniu i nie powodują niszczenia nawierzchni chodników oraz dróg. Ponadto wiąz szypułkowy to jedno z najodporniejszych na mróz drzew w Polsce. Na podstawie tabeli wiekowej wg prof. L. Majdeckiego określono wiek drzewa i oszacowano, że jest ono w wieku ok. 120 lat i w sprzyjających warunkach może osiągnąć wiek 400 lat. Nie stwierdzono korzeni powierzchniowych powodujących podnoszenie terenu. Korona jest stosunkowo symetryczna, mocniej rozbudowana od strony chodnika. Na pniu brak jest ubytków kory odsłaniających drewno. Wartość przyrodniczą i estetyczną drzewa podnosi fakt, że pień porasta bluszcz pospolity. Szacunkowa wysokość to około 15 m. Biorąc pod uwagę stan zdrowotny



i usytuowanie wnioskowanego drzewa, należy stwierdzić, że w normalnych warunkach pogodowych nie stanowi zagrożenia bezpieczeństwa dla ludzi i mienia. Drzewo przedstawia duże walory przyrodnicze i estetyczne. Powyższe dane wskazują, że drzewo nosi znamiona drzewa pomnikowego. Dodatkowym argumentem do objęcia drzewa ochroną pomnikową jest fakt, że sosnowiecki wiąz szypułkowy nie zostały porażony holenderską chorobą wiązów - w okresie wzmożonej inwazji patogenów w Europie. Należy jednoznacznie stwierdzić, że wiąz przy ul. Kopalnianej posiada bardzo dobry materiał genetyczny i siewny oraz należy do najcenniejszych drzew w Sosnowcu.

Zgodnie z Rozporządzeniem Ministra Środowiska w sprawie kryteriów uznawania tworów przyrody żywej i nieożywionej za pomniki przyrody, wystarczający obwód dla wiązków szypułkowych, mierzony na wysokości 130 cm, to 200 cm – a więc wnioskowany do objęcia ochroną okaz przekracza tę normę o 94 cm. Jako ciekawostkę warto dodać, że owoce wiązki wyglądają jak monety, dlatego Chińczycy sadzili je nad wodą, żeby opadając na jej toń, przyciągały do domostw pieniądze.

Ocena stanu zdrowia i statyki drzewa:

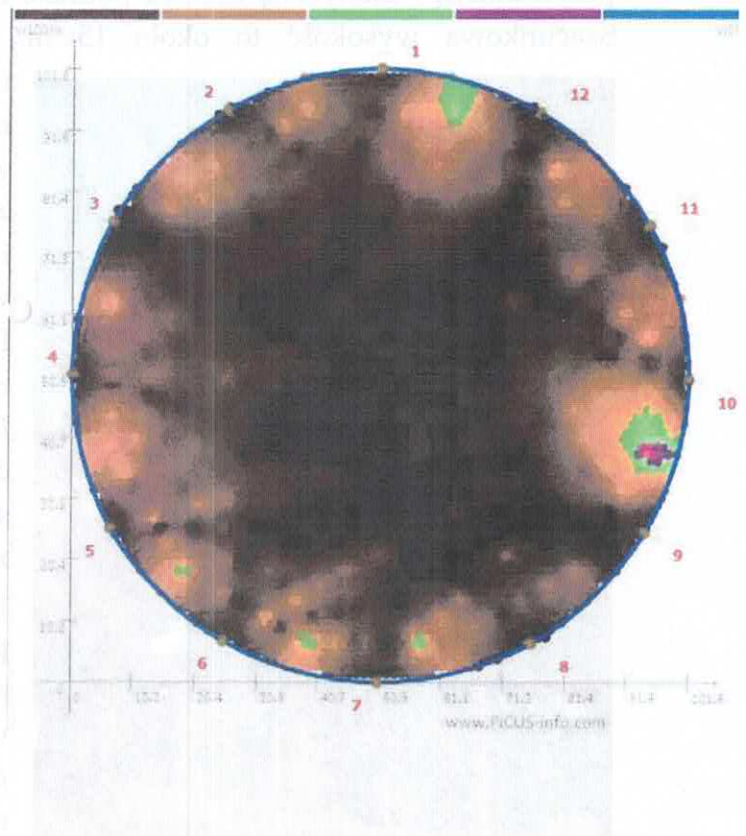
Witalność: stan zdrowotny drzewa jest dobry. Stan gałęzi wskazuje na to, iż drzewo znajduje się w fazie witalności 2 według Rollofa (klasyfikacja witalności drzew profesora Andreeasa Roloffa z 1989 r. opata jest na deformacjach pędów), czyli fazy stagnacji.

Statyka: brak zagrożenia, nie ma obawy o stabilność drzewa w gruncie i o wytrzymałość pnia na złamanie. Brak jest widocznych symptomów mających wpływ na utratę lub osłabienie stabilności, takich jak wady strukturalne i oznaki chorób. Podstawowa wytrzymałość pnia tego wiązki na złamanie obliczona metodą SIA (Static Integrated Assessment) wynosi 172%, a więc statyczny stan drzewa należy określić jako bezpieczny.

Stan drewna wewnątrz pnia:

oceniono na podstawie analizy tomogramu (pomiar tomografem na wysokości 0,8 m od powierzchni gruntu). Kolory obrazują stan drewna wewnątrz pnia drzewa poprzez wyróżnienie kolorami różnic prędkości rozchodzenia się fali akustycznej w drewnie.

W najtwardszej strukturze, drgania z zakresu częstotliwości akustycznych rozchodzą się najszybciej (te prędkości obrazują kolory: czarny i brąz), co wskazuje że drzewo jest całkowicie zdrowe. Niewielkie zmiany jasności obrazu lub barwy na obrzeżu tomogramu wynikają z interferencji



fali akustycznej promieniowej i obwodowej i nie mają związku z uszkodzeniem drewna. W obrazie przekroju nie widać śladów osłabienia struktury pnia.

Podsumowanie części technicznej: w tej lokalizacji drzewo stanowi dużą wartość dendrologiczną, estetyczną i ekologiczną, rośnie stabilnie, mając wysoko ukształtowaną koronę. Jest też miejscem gniazdowania ptaków. Jego system korzeniowy nie niszczy sąsiednich nawierzchni; część korzeni jest delikatnie uszkodzona przez budowniczych chodnika, ale nie ma to większego wpływu na statykę drzewa.

Charakterystyka drzewa na tle województwa śląskiego:

Na podstawie analizy Rejestru Form Ochrony Przyrody Województwa Śląskiego należy stwierdzić, że dotychczas ustanowiono 1558 pomników przyrody ożywionej. Wykaz prowadzony przez Regionalną Dyрекcję Ochrony Środowiska w Katowicach wskazuje, że drzew z gatunku wiąz szypułkowy jest tylko 20 sztuk. Tym samym stanowi to jedynie 1,28% drzew pomnikowych. Należy więc uznać, że wiąz szypułkowy rosnący przy ulicy Kopalnianej w Sosnowcu ma wartość unikatową w skali całego regionu. Podkreślić należy, że obwód wnioskowanego do objęcia ochroną drzewa (294 cm) przekracza wartości przypisane w rejestrze innym wiązom (w tym także osobnikom, które były ustanawiane przez Radę Miasta Sosnowca w 2001 roku).

Wartość historyczna drzewa:

Jednymi z założeń jakimi przyświecają tworzeniu pomników przyrody ożywionej są: ochrona wartości przyrodniczych, wyeksponowanie unikatowych drzew, ale też wymuszenie ruchu turystycznego do miasta oraz wartość historyczna. Należy pamiętać, że historycznie zieleń była ściśle powiązana z zagospodarowaniem przestrzennym i architekturą, przez co informacje o cennych okazach drzew uzupełniają w znacznym stopniu zasoby turystyczne miasta. Wiąz szypułkowy tworzy element przydrożnej alei kasztanowo-lipowo-wiązowej, a jego wiek oszacowano na 120 lat. Tym samym stanowi on element historyczny, nierozzerwalnie





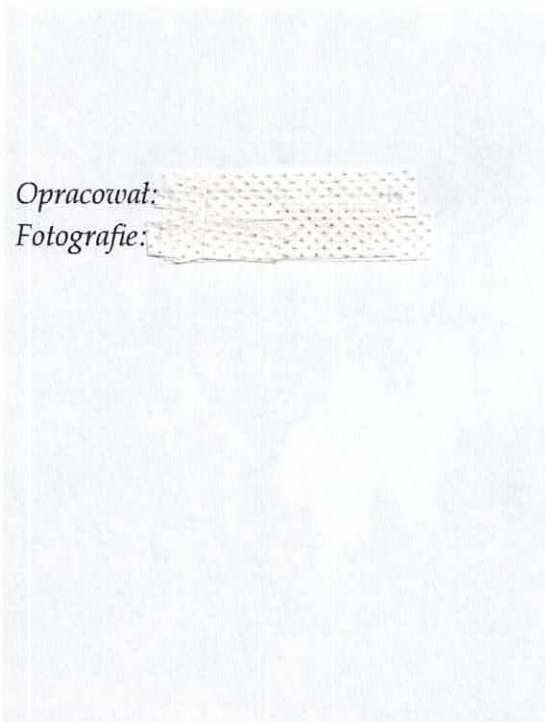
związany z rozwojem miasta – począwszy od osadnictwa we wsi Sosnowice, rozwój górnictwa na Niwce, a kończąc na współczesnych przemianach miasta będącego stolicą Zagłębia Dąbrowskiego.

Wartość edukacyjna i społeczna drzewa:

Z biegiem lat zasoby cennych drzew w Sosnowcu maleją, a przyczyny tego stanu nie są do końca poznane. Brak zachowanych i prowadzonych inwentaryzacji nie pozwala stwierdzić, czy zmiany te były prowadzone planowo (np. wycinki), czy zadziały, np. czynniki naturalne. Drzewa, nie tylko pomnikowe, oprócz wartości przyrodniczej mają istotne znaczenie kulturowe, a także są źródłem korzyści społecznych i ekonomicznych. Obok pozytywnego wpływu na zdrowie fizyczne, szczególnie wartości płynące z obecności roślin, zwłaszcza drzew, dotyczą zaspokajania potrzeb psychicznych, a nawet duchowych społeczeństwa. Wiąże się to z odbiorem estetycznej wartości drzew i krajobrazu. Sędziwe drzewa o dużych rozmiarach, to nie tylko ciekawe obiekty przyrodnicze, ale również obiekty kulturowe, o dużym znaczeniu historycznym, pamiątkowym, patriotycznym, dydaktycznym i symbolicznym. W odniesieniu do tego konkretnego wiązu szypułkowego jest to o tyle ważne, że w najbliższej okolicy znajdują się placówki edukacyjne, które mogłyby czerpać wiedzę i wykorzystać potencjał, jaki daje pierwszy pomnik przyrody w dzielnicy Niwka. Ponadto utworzenie tej formy ochrony przyrody wpłynie na wzmocnienie tożsamości regionalnej i integracji lokalnej społeczności oraz zwiększy zainteresowania otaczającą naturą.

Opracował:

Fotografie:





POMNIK PRZYRODY

WIĄZ PRZY UL. KOPALNIAŃEJ

chroniony gatunek:
wiąz szypułkowy (*Ulmus laevis*)

