

KOMENDANT MIEJSKI  
PAŃSTWOWEJ STRAŻY POŻARNEJ  
w Sosnowcu

bryg. mjr. inż. Jerzy Lendor

ZATWIERDZAM

KOMENDA MIEJSKA  
PAŃSTWOWEJ STRAŻY POŻARNEJ  
W SOSNOWCU



**INFORMACJA O STANIE BEZPIECZEŃSTWA MIASTA  
SOSNOWIEC W ZAKRESIE OCHRONY  
PRZECIWPÓŻAROWEJ  
2019**

Opracował zespół oficerów  
KM PSP w Sosnowcu

Sosnowiec, styczeń 2020r.

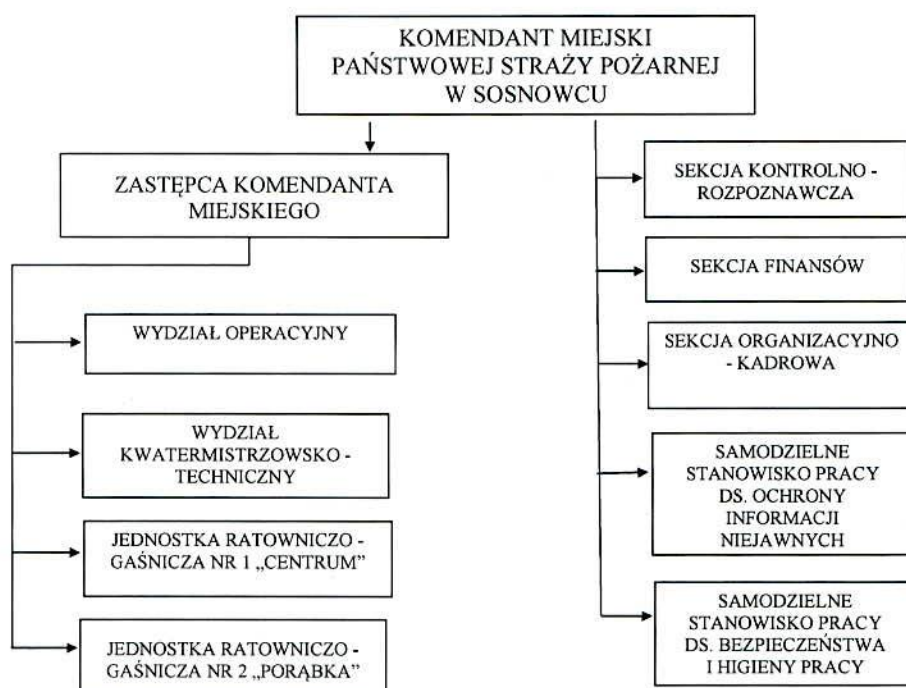
## SPIS TREŚCI

I. ORGANIZACJA KOMENDY MIEJSKIEJ PSP W SOSNOWCU .....	3
II. DZIAŁALNOŚĆ ORGANIZACYJNO - KADROWA.....	5
III. ĆWICZENIA I SZKOLENIA .....	8
IV. DZIAŁALNOŚĆ INTERWENCYJNA JEDNOSTEK OCHRONY PRZECIWPOŻAROWEJ MIASTA SOSNOWIEC.....	10
V. WAŻNIEJSZE AKCJE RATOWNICZO – GAŚNICZE .....	13
VI. PRZYCZYNY I SKUTKI ZDARZEŃ.....	15
VII. WSPÓŁPRACA Z JEDNOSTAKM OCHOTNICZYCH STRAŻY POŻARNYCH .....	18
VIII. DZIAŁALNOŚĆ KONTROLNO – ROZPOZNAWCZA .....	20
IX. DZIAŁALNOŚĆ INFORMACYJNA I EDUKACYJNA.....	24
X. DZIAŁALNOŚĆ KWATERMISTRZOWSKO - TECHNICZNA .....	27
XI. DZIAŁALNOŚĆ FINANSOWA .....	29
XII. ZAGADNIENIA BEZPIECZEŃSTWA I HIGIENY PRACY .....	31
XIII. CHARAKTERYSTYKA ZAGROŻEŃ WYSTĘPUJĄCYCH NA TERENIE MIASTA .....	32
XIV. UWAGI I WNIOSKI .....	36

## I. ORGANIZACJA KOMENDY MIEJSKIEJ PSP W SOSNOWCU

Komenda Miejska Państwowej Straży Pożarnej w Sosnowcu działa w oparciu o przepisy Ustawy o PSP oraz na podstawie Regulaminu Organizacyjnego Komendy Miejskiej Państwowej Straży Pożarnej w Sosnowcu zatwierdzonego zarządzeniem Śląskiego Komendanta Wojewódzkiego Państwowej Straży Pożarnej. Komenda jest zakwalifikowana do II kategorii komend powiatowych/miejskich Państwowej Straży Pożarnej w pięciostopniowej skali.

Na potrzeby funkcjonowania Komenda Miejska PSP w Sosnowcu zajmuje dwa obiekty przy ul. Klimontowskiej 21, gdzie mieści się siedziba komendy wraz z Jednostką Ratowniczo - Gaśniczą Nr 1 „Centrum” oraz przy ul. Wiejskiej 160, gdzie mieści się Jednostka Ratowniczo - Gaśnicza Nr 2 „Porąbka” oraz Stanowisko Kierowania Komendanta Miejskiego PSP. Strukturę organizacyjną Komendy Miejskiej PSP w Sosnowcu tworzą następujące komórki organizacyjne.



Schemat nr 1 - Schemat organizacyjny KM PSP w Sosnowcu.

Komenda Miejska PSP w Sosnowcu realizuje zadania bezpieczeństwa w dwóch obszarach:

### 1. *prewencyjnym*, poprzez:

- rozpoznawanie zagrożeń pożarowych i innych miejscowych zagrożeń,
- nadzór nad przestrzeganiem przepisów przeciwpożarowych,
- działania o charakterze edukacyjnym.

### 2. *operacyjnym*, poprzez:

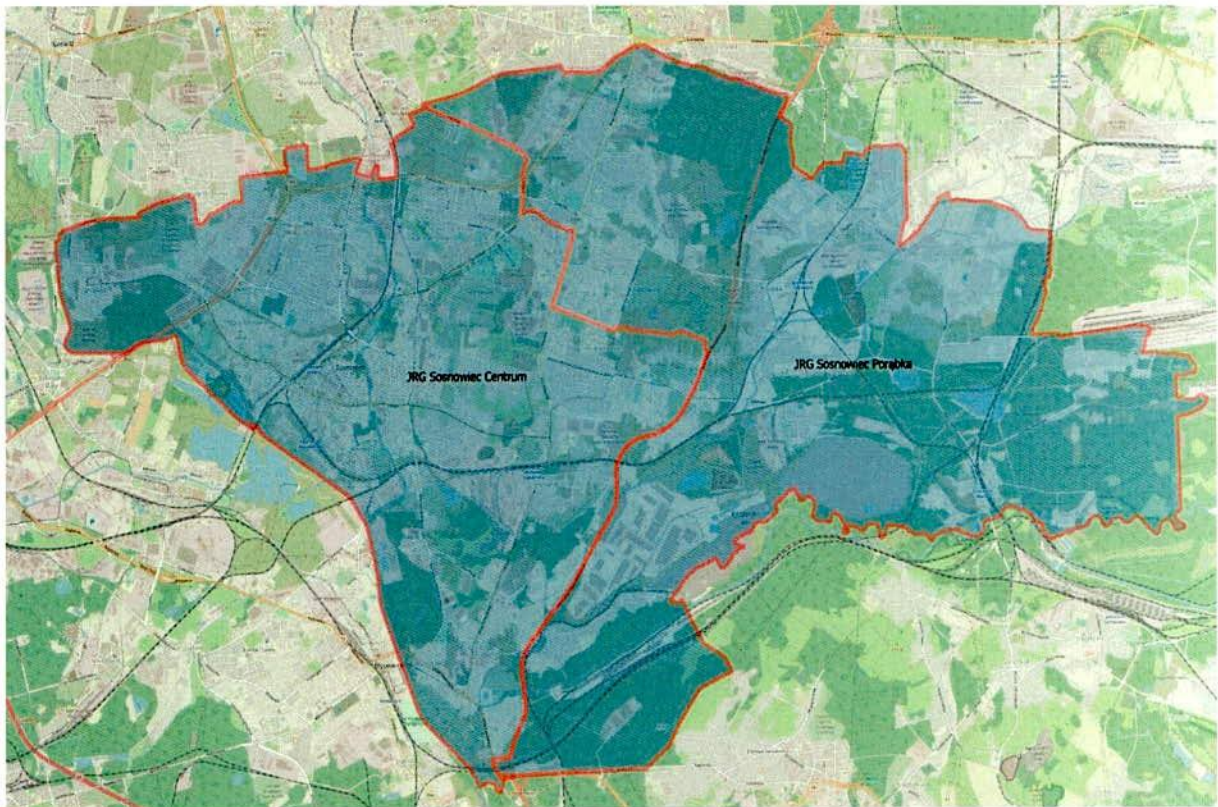
- organizowanie, prowadzenie i koordynację akcji ratowniczych w czasie pożarów, klęsk żywiołowych lub likwidacji miejscowych zagrożeń,
- analizowanie stanu zabezpieczenia operacyjnego na obszarze powiatu oraz przygotowanie Komendy Miejskiej do organizacji działań ratowniczych, w tym: w czasie nadzwyczajnych zagrożeń, katastrof lub klęsk żywiołowych, opracowywanie planów ratowniczych i ich bieżąca aktualizacja,
- sporządzanie analiz i wniosków z działań ratowniczych,



- sporządzanie rocznych i okresowych analiz oraz zestawień statystycznych ze zdarzeń,
- planowanie i organizowanie szkoleń na potrzeby Komendy Miejskiej oraz jednostek Ochotniczych Straży Pożarnych na obszarze miasta,
- koordynowanie i nadzorowanie, a także prowadzenie spraw związanych z organizowaniem obronności w Komendzie Miejskiej.

Teren miasta Sosnowca zabezpieczają dwie jednostki ratowniczo – gaśnicze PSP, których zastępy docierają w czasie do 15 minut w porze dziennej do ponad 98% populacji miasta i do ponad 95% powierzchni, co oznacza, iż teren miasta jest chroniony w stopniu dobrym. Ze względu na charakter infrastruktury drogowej i kolejowej w mieście nie jest możliwa poprawa parametrów dojazdu do poszczególnych części miasta bez budowy kolejnych ulic bądź wiaduktów nad liniami kolejowymi.

Podział terenu miasta pod względem zabezpieczenia przez poszczególne jednostki ratowniczo – gaśnicze obrazuje poniższa mapa.



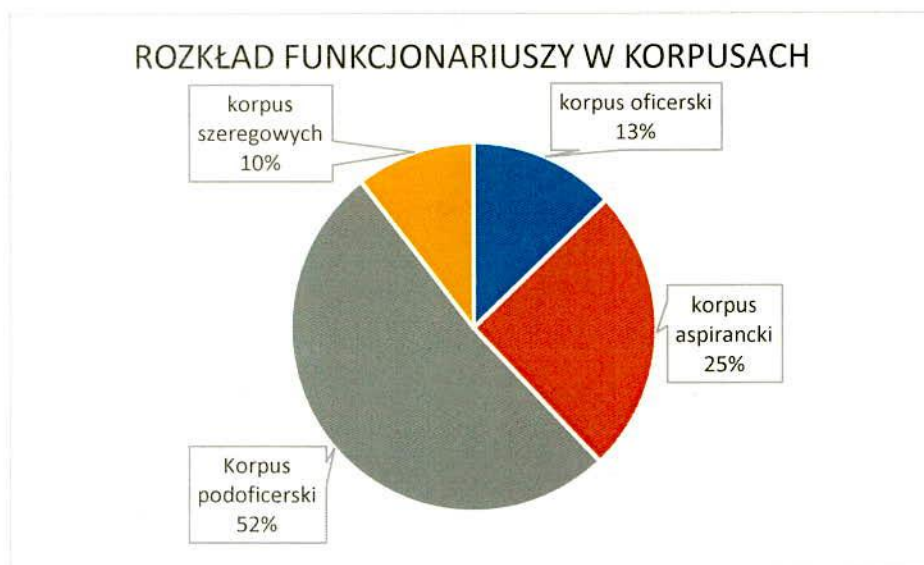
## II. DZIAŁALNOŚĆ ORGANIZACYJNO - KADROWA

Według stanu na dzień 31.12.2019r. łączny limit etatowy Komendy Miejskiej PSP w Sosnowcu, wynosił 130 z czego:

- 124 etaty to funkcjonariusze,
- 2 etaty to korpus służby cywilnej,
- 4 etaty to stanowiska pomocnicze.

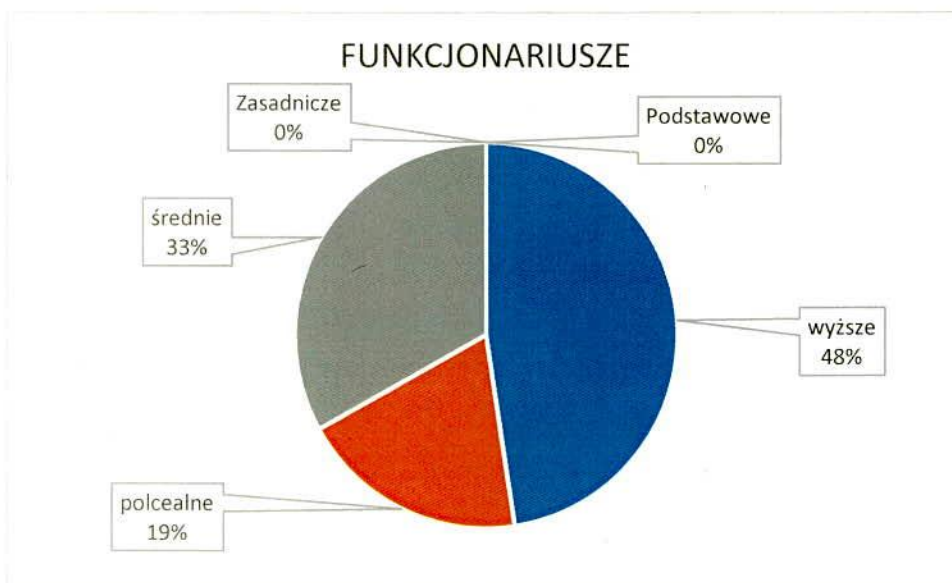
Wykonanie limitu etatowego kształtowało się na poziomie 100% co oznacza, iż łącznie w przeliczeniu na pełne etaty zatrudnionych było 130 osób.

Zatrudnienie w tutejszej komendzie w rozbiciu na poszczególne korpusy oraz według poziomu wykształcenia przedstawiają dwa poniższe wykresy kołowe:



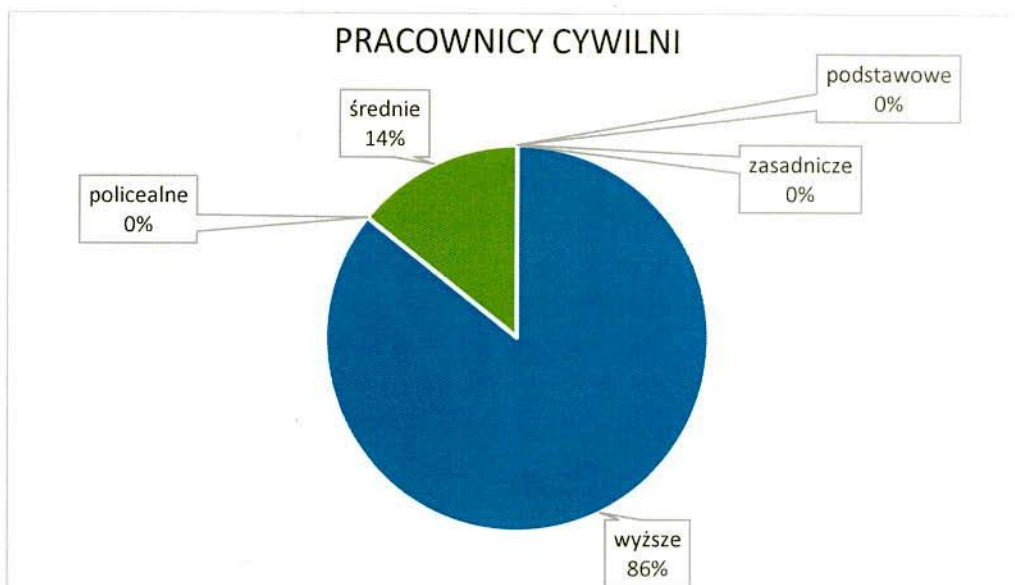
Wykres nr 1 - Struktura zatrudnienia w rozbiciu na korpusy.

Podstawowym problemem, jaki występuje w komendzie, jest mała liczba oficerów uprawnionych do zajmowania stanowisk związanych z przejmowaniem kierowania działaniami ratowniczymi w stosunku do potrzeb.



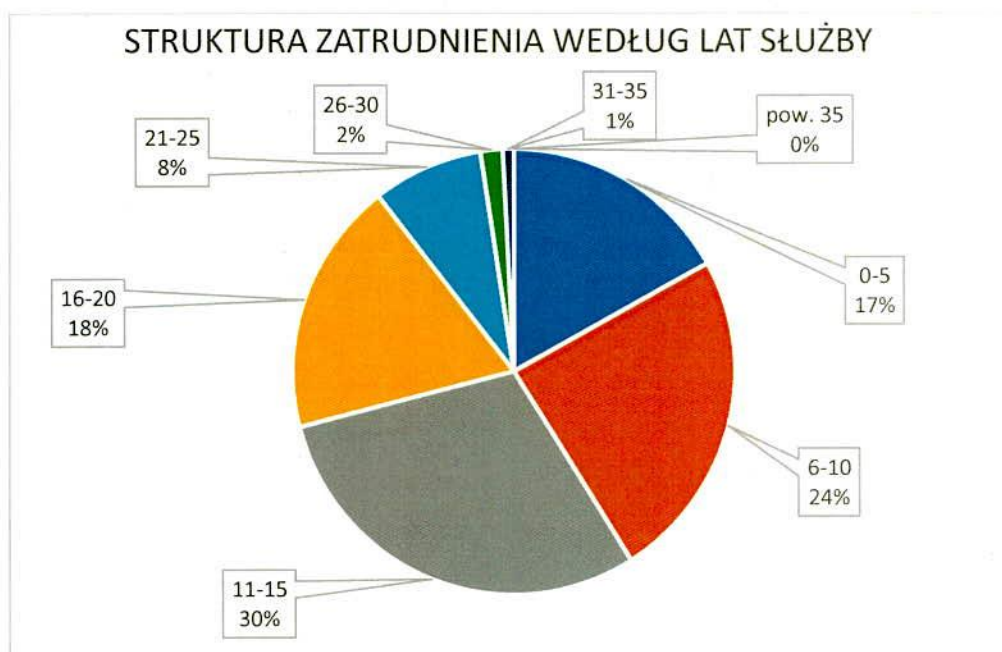
Wykres nr 2 - Struktura zatrudnienia według poziomu wykształcenia funkcjonariuszy.





Wykres nr 3 - Struktura zatrudnienia według poziomu wykształcenia pracowników cywilnych.

Analizując strukturę zatrudnienia funkcjonariuszy w Komendzie Miejskiej PSP w Sosnowcu pod względem stażu służby przeważały osoby nieprzekraczające 15 lat służby (88 osób).



Wykres nr 4 - Struktura zatrudnienia według lat służby.

W roku 2019 do służby/pracy w Komendzie Miejskiej PSP w Sosnowcu przyjęto:

- 5 funkcjonariuszy, których mianowano w służbie przygotowawczej,
- 2 funkcjonariuszy na zasadzie przeniesienia służbowego z innych jednostek organizacyjnych PSP,
- 1 absolwenta Szkoły Głównej Służby Pożarniczej w Warszawie,
- 3 absolwentów Centralnej Szkoły PSP w Częstochowie.

Ze służby/pracy w Komendzie Miejskiej PSP w Sosnowcu łącznie odeszło:

- 7 funkcjonariuszy, z czego 3 przeszło na zaopatrzenie emerytalne, a 4 pełni służbę w innych jednostkach organizacyjnych PSP,
- 1 osoba zatrudniona na etacie pomocniczym.

W 2019r. w Komendzie Miejskiej PSP w Sosnowcu zostały przeprowadzone kontrole zewnętrzne:

- w Sekcji Kontrolno – Rozpoznawczej, z zakresu czynności kontrolnych w trybie art. 56 PB. Kontrolni podlegała dokumentacja sporządzona w latach 2017-2019. W wyniku przeprowadzonej kontroli uzyskano ocenę pozytywną.
- w Wydziale Kwatermistrzowsko – Technicznym, jej tematyka objęła zagadnienia dotyczące zamówień publicznych w kontekście przestrzegania przepisów ustawowych oraz ustalonych wewnętrznych procedur. W wyniku przeprowadzonej kontroli uzyskano ocenę pozytywną.
- w Komendzie Miejskiej, JRG nr 1 „Centrum”, Kontrola z zakresu sanitarno – epidemiologicznego. W wyniku przeprowadzonej kontroli uzyskano ocenę pozytywną.

Przeprowadzona również została kontrola wewnętrzna Samodzielnego Stanowiska Pracy ds. Bezpieczeństwa i Higieny Pracy. Kontrolą zostało objęte przestrzeganie zasad i procedur ws. prawidłowego sporządzania dokumentacji wypadkowej funkcjonariuszy Komendy Miejskiej Państwowej Straży Pożarnej w Sosnowcu. W wyniku przeprowadzonej kontroli uzyskano ocenę pozytywną.

W ramach współpracy z administracją samorządową, innymi służbami i instytucjami współdziałającymi, przedstawiciele komendy uczestniczyli w:

- Komisjach Bezpieczeństwa i Porządku Publicznego Rady Miejskiej,
- Posiedzeniach Powiatowego Zespołu Zarządzania Kryzysowego,
- Sesjach Rady Miejskiej,
- Uroczystościach związanych z obchodami świąt państwowych, uroczystościach resortowych i innych,
- Posiedzeniach Zarządu Oddziału Powiatowego Związku Ochotniczych Straży Pożarnych RP w Sosnowcu,
- Zebraniach sprawozdawczych jednostek OSP.



### III. ĆWICZENIA I SZKOLENIA

Szkolenie i doskonalenie zawodowe w 2019 roku w Jednostkach Ratowniczo Gaśniczych podległych Komendzie Miejskiej Państwowej Straży Pożarnej w Sosnowcu, realizowane było na podstawie planu doskonalenia zawodowego. Szkolenie, swoją tematyką obejmowało przede wszystkim doskonalenie w zakresie zwalczania pożarów oraz dodatkowo sześć dziedzin ratownictwa specjalistycznego w zakresie, których realizowane są działania ratownicze.

1. Sprzęt do działań ratowniczo – gaśniczych
2. Taktyka zwalczania pożarów
3. Ratownictwo medyczne
4. Ratownictwo techniczne
5. Ratownictwo chemiczno-ekologiczne
6. Ratownictwo wodne w tym lodowe
7. Ratownictwo wysokościowe
8. Działania poszukiwawczo-ratownicze

W celu poprawy znajomości charakterystyki pożarowej obiektów i terenów miasta Sosnowiec przeprowadzono szereg ćwiczeń praktycznych mających na celu podwyższenie efektywności prowadzonych akcji ratowniczo – gaśniczych. Należy wymienić tutaj w szczególności ćwiczenia:

- z ratownictwa lodowego ul. Kresowa – podczas ćwiczeń doskonalono i ćwiczono techniki, jakie stosuje się podczas podejmowania uszkodzonego z akwenu w trakcie zimy, przy użyciu specjalistycznego sprzętu, jaki znajduje się na terenie KM PSP w Sosnowcu,
- na terenie KM PSP Sosnowiec odbyło się szkolenie dla funkcjonariuszy PSP z terenu województwa śląskiego oraz jednostek OSP z Miasta Sosnowiec w zakresie budowy oraz konstrukcji samochodów hybrydowych,
- zgrywające ćwiczenia jednostek PSP i OSP na akwenu wodnym dotyczące działań podczas powodzi,
- na terenie stadionu piłkarskiego na ul. Kresowej - podczas ćwiczeń funkcjonariusze zapoznali się z charakterystyką budynków, rozmieszczeniem wejść, pomieszczeń, drogami dojazdowymi do obiektu, wyznaczonymi drogami ewakuacyjnymi, co w znacznym stopniu podczas realnego zagrożenia pozwoli na usprawnienia akcji ratowniczo-gaśniczej; dodatkowo zostały przeprowadzone ćwiczenia praktyczne zakładające pożar pomieszczenia biurowego,
- na terenie firmy ARCELLOR MITTAL Sosnowiec ul. Niwecka 1 zorganizowano ćwiczenia dla funkcjonariuszy PSP i OSP w zakresie doskonalenia technik posługiwania się pilarkami mechanicznymi,
- na terenie zakładu dużego ryzyka Raben ul. Inwestycyjna – podczas ćwiczeń funkcjonariusze zapoznali się dokładnie z drogami dojazdowymi do obiektu oraz możliwościami podjazdu podczas rozładunku samochodów dostawczych ustawionych przy rampach; następnie zapoznano strażaków z rozmieszczeniem głównego wyłącznika prądu, gazu; przeprowadzono ćwiczenia praktyczne,
- na terenie Centrum Logistycznego AMAZON Sosnowiec ul. Inwestycyjna 19 – podczas ćwiczeń funkcjonariusze zapoznali się dokładnie z drogami dojazdowymi do obiektu oraz możliwościami podjazdu podczas rozładunku samochodów dostawczych ustawionych przy rampach; następnie zapoznano strażaków z rozmieszczeniem głównego wyłącznika prądu, gazu; przeprowadzono ćwiczenia praktyczne zakładające pożar dachu.



Funkcjonariusze Komendy Miejskiej PSP w Sosnowcu w dalszym ciągu podnosili swoje kwalifikacje zawodowe w ramach studiów i kursów tj.:

kontynuowała naukę:

- w Szkole Aspirantów PSP – 2 osoby,
- w Szkole Głównej Służby Pożarniczej – 4 osoby.

rozpoczęły naukę:

- w Szkole Aspirantów PSP – 2 osoby.
- w Szkole Głównej Służby Pożarniczej – 2 osoby.

Ponadto kadra dowódcza JRG uczestniczyła w szkoleniach i warsztatach organizowanych przez Komendę Wojewódzką PSP w Katowicach z zakresie prowadzenia działań ratowniczo-gaśniczych w przypadku zagrożenia porażenia prądem elektrycznym różnych napięć.

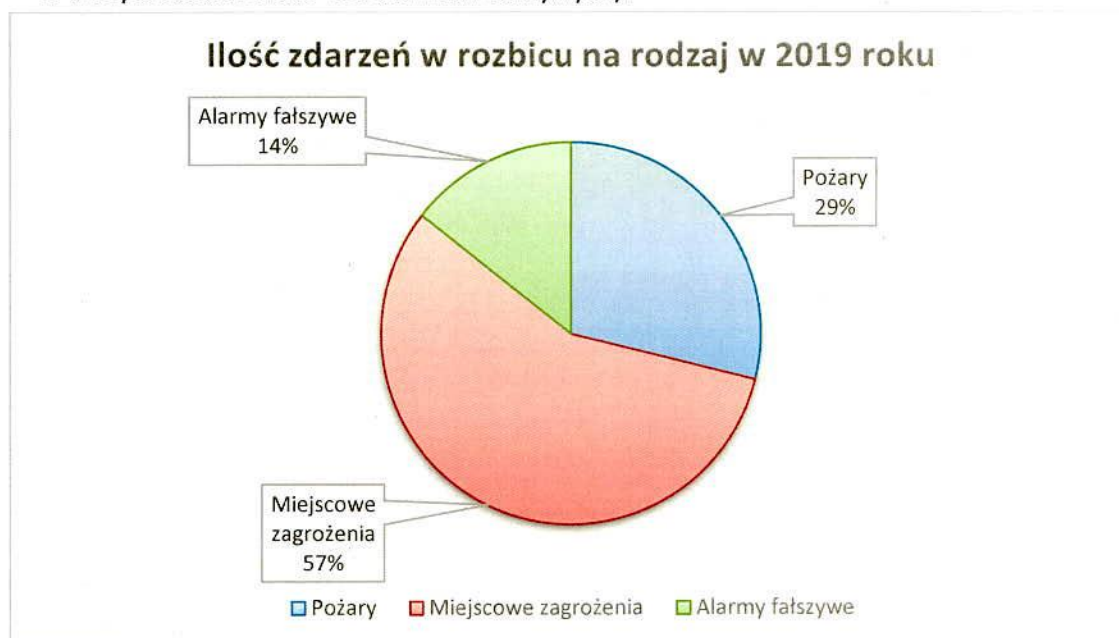
W 2019 roku funkcjonariusze ukończyli szkolenia:

- |   |    |
|---|----|
| • Szkolenie specjalistyczne kierowców-operatorów samochodów z drabiną mechaniczną                             | 7  |
| • Szkolenie ratownictwa technicznego realizowanego przez ksrg w zakresie podstawowym                          | 6  |
| • Szkolenie ratownictwa wodnego realizowanego przez ksrg w zakresie podstawowym                               | 6  |
| • Szkolenie ratownictwa wysokościowego realizowanego przez ksrg w zakresie podstawowym                        | 6  |
| • Szkolenie z zakresu gaszenie pożarów wewnętrznych   | 6  |
| • Szkolenie kierowców pojazdów uprzywilejowanych na płycie poślizgowej - CARGO Jaworzno                       | 6  |
| • Doskonalenie zawodowe funkcjonariuszy pełniących służbę w SKKM PSP  | 3  |
| • Szkolenie kierowców pojazdów uprzywilejowanych CS PSP   | 3  |
| • Szkolenie z języka angielskiego dla obsad SKKM  | 3  |
| • szkolenie z ratownictwa chemicznego i ekologicznego realizowanego przez KSRG w zakresie podstawowym         | 2  |
| • Szkolenie z zakresu metodyki nauczania ratownictwa lodowego realizowanego przez ksrg w zakresie podstawowym | 2  |
| • Szkolenie z zakresu zagrożeń porażenia prądem elektrycznym różnych napięć                                   | 2  |
| • Szkolenie doskonalące z zakresu kierowania działaniami ratowniczymi na poziomie taktycznym                  | 1  |
| • Szkolenie instruktorów z zakresu gaszenia pożarów wewnętrznych CS PSP Częstochowa                           | 1  |
| • Szkolenie z podstaw Systemów Informacji Geograficznej i teledetekcji  | 1  |
| • Szkolenie dla zastępców oficerów prasowych  | 1  |
| • Szkolenie dla instruktorów ogniowych z gaszenia pożarów wewnętrznych  | 1  |
| • Szkolenia z zakresu "Współpracy ze środkami masowego przekazu" dla Oficera prasowy                          | 1  |
| • Warsztaty doskonalące z zakresu dostarczania wody na duże odległości dla kompanii gaśniczej COO "Poraj"     | 11 |
| • Szkolenie z zakresu zajmowania się eksploatacją urządzeń, instalacji i sieci na stanowisku eksploatacji     | 1  |
| • Szkolenie z zakresu napełniania zbiorników przenośnych  | 1  |

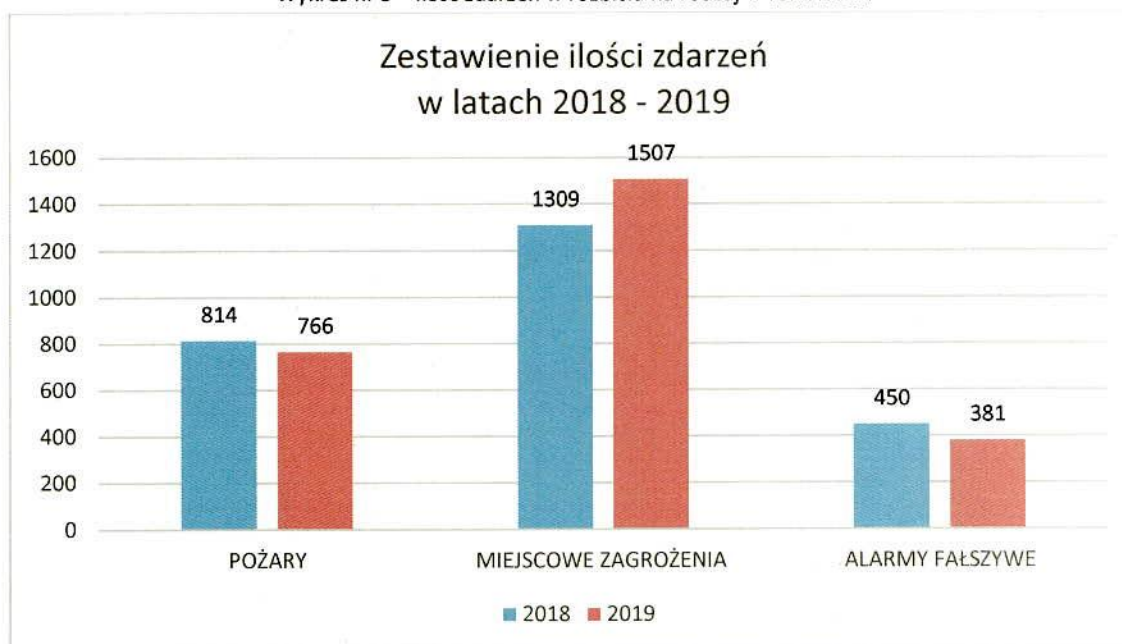
#### IV. DZIAŁALNOŚĆ INTERWENCYJNA JEDNOSTEK OCHRONY PRZECIWOPOŻAROWEJ MIASTA SOSNOWIEC

W 2019 roku Państwowa Straż Pożarna w Sosnowcu odnotowała łącznie **2654** zdarzenia na terenie miasta Sosnowiec (w stosunku do ubiegłego roku, gdzie odnotowano **2573** zdarzeń, **nastąpił wzrost o około 3,1%**). Ilość zdarzeń w rozbiciu na rodzaj przedstawia się następująco:

- **766** pożarów (spadek w stosunku do roku ubiegłego o około 5,9%, w którym odnotowano 814 pożarów),
- **1507** miejscowych zagrożeń (wzrost w stosunku do roku ubiegłego o około 15,1%, w którym odnotowano 1309 miejscowych zagrożeń),
- **381** alarmów fałszywych (spadek liczby alarmów w porównaniu do roku 2018 o około 15,3%, w którym odnotowano 450 alarmów fałszywych).

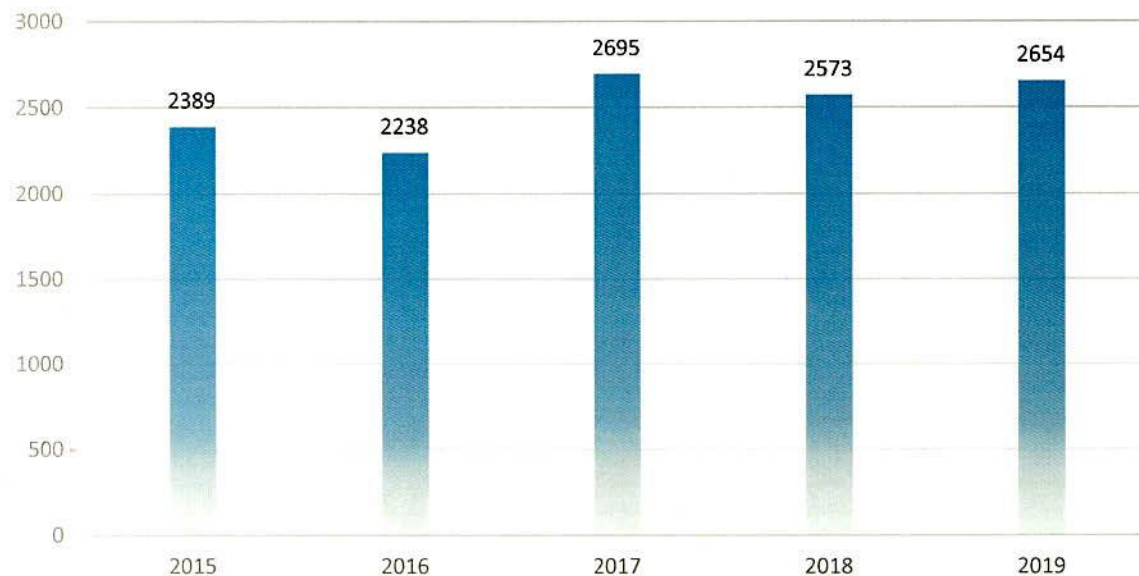


Wykres nr 5 – Ilość zdarzeń w rozbiciu na rodzaj w roku 2019.



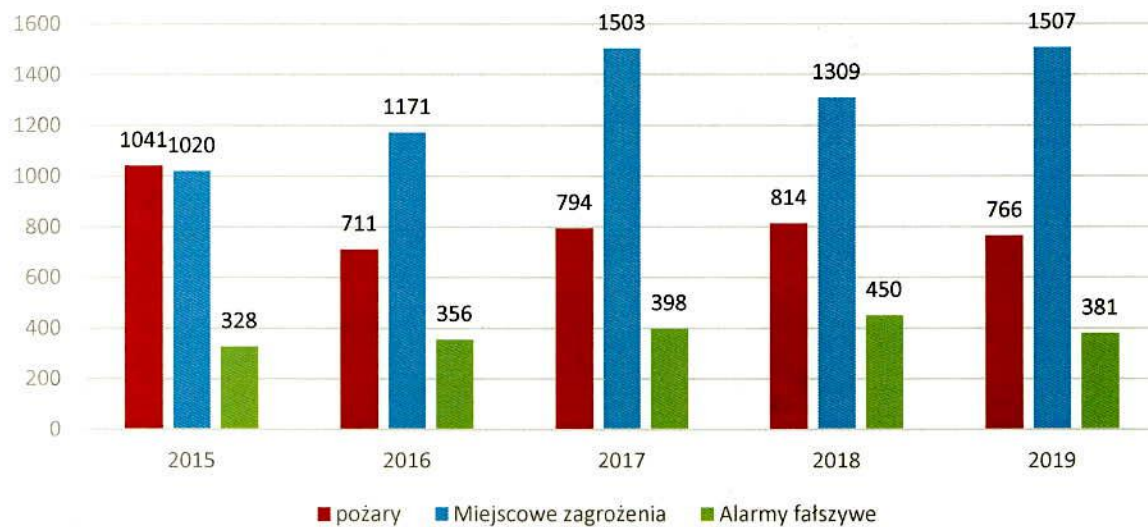
Wykres nr 6 – Zestawienie ilości zdarzeń w latach 2018 i 2019.

### Ilość zdarzeń ogółem w latach 2015 - 2019



Wykres nr 7 – Wykres ilości zdarzeń ogółem w latach 2015-2019.

### Ilość zdarzeń w rozbiciu na rodzaj w latach 2015 - 2019



Wykres nr 8 - Ilość zdarzeń w rozbiciu na rodzaj w latach 2015 -2019.





Wykres nr 9 - Interwencje jednostek ochrony przeciwpożarowej w poszczególnych miesiącach 2019 roku.

Podział zdarzeń w zależności od rodzaju i wielkości z rozdziałem pod względem obszarów chronionych poszczególnych Jednostek Ratowniczo – Gaśniczych przedstawia poniższa tabela.

Obszar chroniony	Pożar					Miejskowe zagrożenia						Alarmy fałszywe			
	Razem	Małe	Średnie	Duże	Bardzo duże	Razem	Małe	Lokalne	Średnie	Duże	Gigantyczne	Razem	Złośliwe	W dobrej wierze	Z instalacji wykrywczej
JRG nr 1 "Centrum"	526	515	11	0	0	1182	286	879	17	0	0	301	3	205	93
JRG nr 2 "Porąbka"	240	237	3	0	0	325	59	256	10	0	0	80	0	53	27
<b>łącznie</b>	<b>766</b>	<b>752</b>	<b>14</b>	<b>0</b>	<b>0</b>	<b>1507</b>	<b>345</b>	<b>1135</b>	<b>27</b>	<b>0</b>	<b>0</b>	<b>381</b>	<b>3</b>	<b>258</b>	<b>120</b>

Tabela nr 1 – Podział zdarzeń w zależności od rodzaju i wielkości pod względem obszarów chronionych.

W likwidacji zdarzeń mających miejsce w 2019 roku na terenie naszego miasta brało łącznie udział **4 376 zastępów z 21 326 ratownikami**.

Prowadzenie szybkich i skutecznych działań wymagało wielokrotnie współdziałania podczas akcji z innymi służbami i instytucjami. Poniższa tabela przedstawia dane dotyczące przedmiotowego zakresu.

Rodzaj zdarzenia	Służby i instytucje współdziałające					
	Policja	Pogotowie ratunkowe	Straż Miejska	Pogotowie Energetyczne	Pogotowie Gazowe	Inne służby/ instytucje
Pożar	469	123	18	123	34	89
Miejskowe zagrożenie	2406	1283	73	83	89	2659
<b>PODSUMOWANIE:</b>	<b>2875</b>	<b>1406</b>	<b>91</b>	<b>206</b>	<b>123</b>	<b>2748</b>

Tabela 2 - Ilość interwencji poszczególnych służb w zdarzeniach PSP.

## V. WAŻNIEJSZE AKCJE RATOWNICZO – GAŚNICZE

Wśród zdarzeń, jakie miały miejsce na terenie miasta w 2019r. przybliżyć należy te, w których działania wymagały szczególnego zaangażowania strażaków. Należą do nich między innymi:

1. **Pożar domu jednorodzinnego** – w dniu 04-01-2019 przy ul. Feliks doszło do pożaru w drewnianym domu jednorodzinnym. Pożar swym zasięgiem objął przedsionek, pokój na parterze oraz część klatki schodowej i rozprzestrzenił się na poddasze. W zdarzeniu poszkodowana została jedna osoba. W działaniach ratowniczych uczestniczyło łącznie 18 strażaków stanowiących obsadę 7 samochodów pożarniczych.
2. **Pożar pustostanu** – w dniu 13-04-2019 przy ulicy Piotrkowskiej doszło do pożaru pustostanu. Pożarem objęty był cały pustostan. W zdarzeniu śmierć poniosła jedna osoba. Dotarcie do ciała wymagało użycia technik ratownictwa wysokościowego. W działaniach ratowniczych uczestniczyło łącznie 17 strażaków stanowiących obsadę 5 samochodów pożarniczych.
3. **Wypadek trzech samochodów ciężarowych i motocykla** – w dniu 04-06-2019 na odcinku drogi ekspresowej S1 (Wschodnia Obwodnica GOP) w kierunku na Częstochowę doszło do wypadku drogowego, w którym uczestniczyły trzy samochody ciężarowe i motocykl. W wyniku zdarzenia śmierć poniósł kierowca motocykla a droga była całkowicie zablokowana przez kilka godzin. W działaniach ratowniczych uczestniczyło łącznie 30 strażaków stanowiących obsadę 9 samochodów pożarniczych wraz z grupą specjalistyczną ratownictwa drogowego z Dąbrowy Górniczej oraz grupą operacyjną z KW PSP w Katowicach. Straty wstępnie oszacowano na 500 tys. zł.
4. **Pożar hali magazynowej** – w dniu 16.06.2019 na ulicy Stawowej doszło do pożaru hali magazynowej konstrukcji stalowej oraz przyległy kontener. W chwili przybycia zastępów pożarem objęta była całe wnętrze hali i przyległy kontener. Zagrożony był zaparkowany w pobliżu pojazd. Podczas przeszukania budynku znaleziono ciało jednej osoby. W działaniach ratowniczych uczestniczyło łącznie 15 strażaków stanowiących obsadę 5 samochodów pożarniczych.
5. **Wypadek samochodu dostawczego** – w dniu 01-07-2019 na odcinku drogi ekspresowej S1 (Wschodnia Obwodnica GOP) w kierunku na Tychy doszło do przewrócenia samochodu dostawczego, na skutek czego uszkodzona została infrastruktura drogi. W zdarzeniu ranna została jedna osoba. W działaniach ratowniczych uczestniczyło łącznie 19 strażaków stanowiących obsadę 5 samochodów pożarniczych wraz z grupą specjalistyczną ratownictwa drogowego z Dąbrowy Górniczej.
6. **Pożar mieszkania w budynku wielorodzinnym** – w dniu 13-08-2019 przy ul. Armii Krajowej doszło do pożaru w mieszkaniu w budynku wielorodzinnym. Pożar swym zasięgiem objął aneks kuchenny i pokój. W wyniku zdarzenia ranna została jedna osoba. W działaniach ratowniczych uczestniczyło łącznie 14 strażaków stanowiących obsadę 4 samochodów pożarniczych.
7. **Wyciek żywicy poliestrowej** – w dniu 23-09-2019 przy ul. Inwestycyjna 10 na terenie Parku Panattoni doszło do rozszczelnienia zbiornika z żywicom poliestrowom o pojemności 200 litrów. W zdarzeniu brała udział specjalistyczna grupa ratownictwa chemicznego z JRG Katowice – Piotrowice. W wyniku zdarzenia nikt nie ucierpiał. Zdarzenie wymagało użycia ubrań ochronnych typu TYCHEM. Odpad po zdarzeniu został przekazany firmie, na terenie której miało miejsce zdarzenie. W działaniach ratowniczych uczestniczyło łącznie 17 strażaków stanowiących obsadę 5 samochodów pożarniczych.

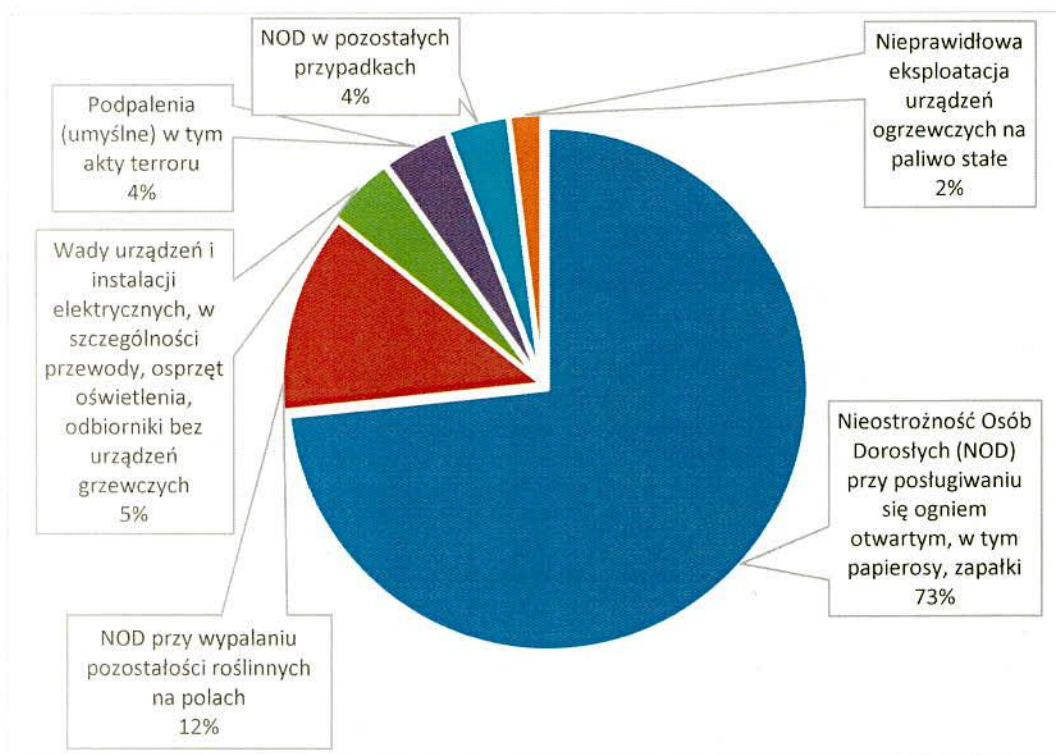


8. **Pożar domu jednorodzinnego** – w dniu 27-09-2019 przy ul. Poniatowskiego doszło do pożaru w drewnianym domu jednorodzinnym. Pożar swym zasięgiem objął poddasze i dach. Lokatorzy opuścili budynek przed przybyciem Straży Pożarnej i nie odnieśli obrażeń. W działaniach ratowniczych uczestniczyło łącznie 14 strażaków stanowiących obsadę 4 samochodów pożarniczych.
9. **Wypadek pięciu samochodów osobowych i jednego ciężarowego** – w dniu 11-10-2019 na odcinku drogi ekspresowej S1 (Wschodnia Obwodnica GOP) w kierunku na Tychy doszło do wypadku drogowego, w którym uczestniczyło pięć samochodów osobowych i jeden ciężarowy. W wyniku zdarzenia poszkodowane zostały 4 osoby. Do wykonania dostępu do jednej z osób konieczne było użycie sprzętu hydraulicznego. W działaniach ratowniczych uczestniczyło łącznie 14 strażaków stanowiących obsadę 4 samochodów pożarniczych, ponadto 4 karetki pogotowia i 6 patroli policji.
10. **Pożar mieszkania** - w dniu 10-11-2019 przy ulicy Warszawskiej doszło do pożaru w mieszkaniu na piątym piętrze budynku ośmiokondygnacyjnego. Pożarem uległ samoczynnemu wygaszeniu przed przybyciem zastępów. W zdarzeniu śmierć poniosła jedna osoba. W działaniach ratowniczych uczestniczyło łącznie 14 strażaków stanowiących obsadę 4 samochodów pożarniczych.
11. **Pożar hali składowej wkłady do zniczy** – w dniu 04-12-2019 przy ul. Kukulek 41 doszło do pożaru w hali magazynowej konstrukcji stalowej. Pożarem objęta była część hali gdzie magazynowano części składowe do zniczy. Podczas działań podano 5 prądów wody. Pożar nie rozprzestrzenił się na pozostałe części hali. Straty podczas zdarzenia wstępnie oszacowano na ponad 250 tys. zł. a uratowano mienie wartości około 1,4 mln zł. W działaniach ratowniczych uczestniczyło łącznie 34 strażaków stanowiących obsadę 11 samochodów pożarniczych, w tym z Będzina i Dąbrowy Górniczej.
12. **Wypadek pięciu pojazdów** – w dniu 10-12-2019 na odcinku drogi ekspresowej S1 (Wschodnia Obwodnica GOP) w kierunku na Tychy doszło do wypadku drogowego, w którym uczestniczyło pięć pojazdów. W wyniku zdarzenia poszkodowana została jedna osoba. W czasie działań droga była całkowicie nieprzejezdna. W działaniach ratowniczych uczestniczyło łącznie 13 strażaków stanowiących obsadę 3 samochodów pożarniczych.

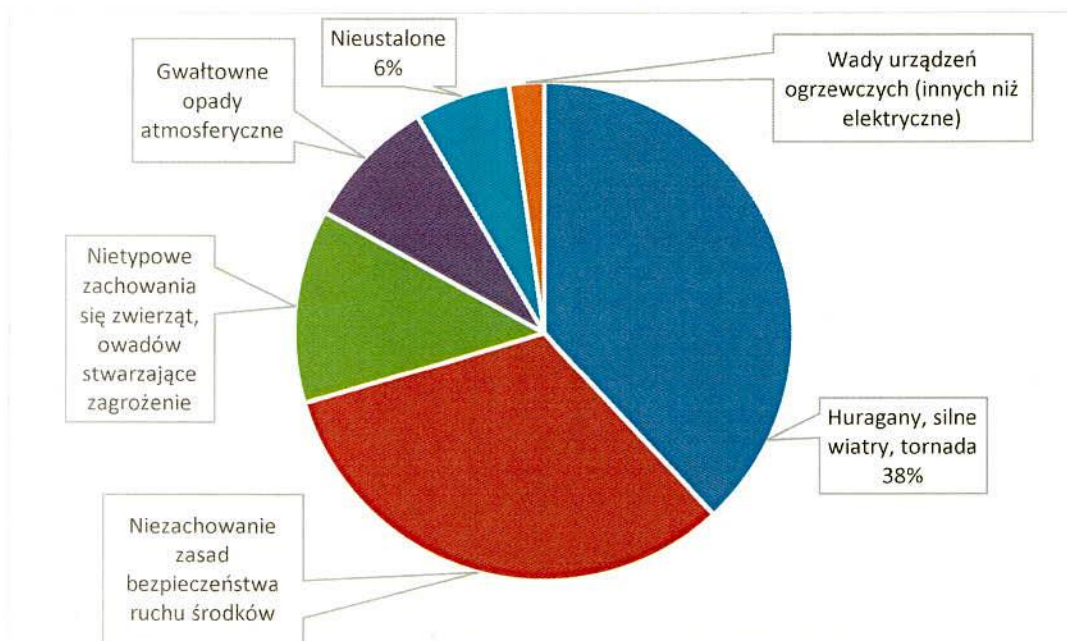


## VI. PRZYCZYNY I SKUTKI ZDARZEŃ

Najczęstszymi przypuszczalnymi przyczynami powstawania pożarów są: nieostrożność osób dorosłych przy posługiwaniu się ogniem otwartym (369) oraz wypalanie pozostałości roślinnych, w wyniku, których doszło do powstania, aż **(62) pożarów**. Do głównych przyczyn powstania miejscowych zagrożeń zaliczyć należy przede wszystkim: niezachowanie zasad bezpieczeństwa w ruchu środków transportu oraz silne wiatry. Przypuszczalne przyczyny powstawania pożarów i miejscowych zagrożeń przedstawiają poniższe wykresy.

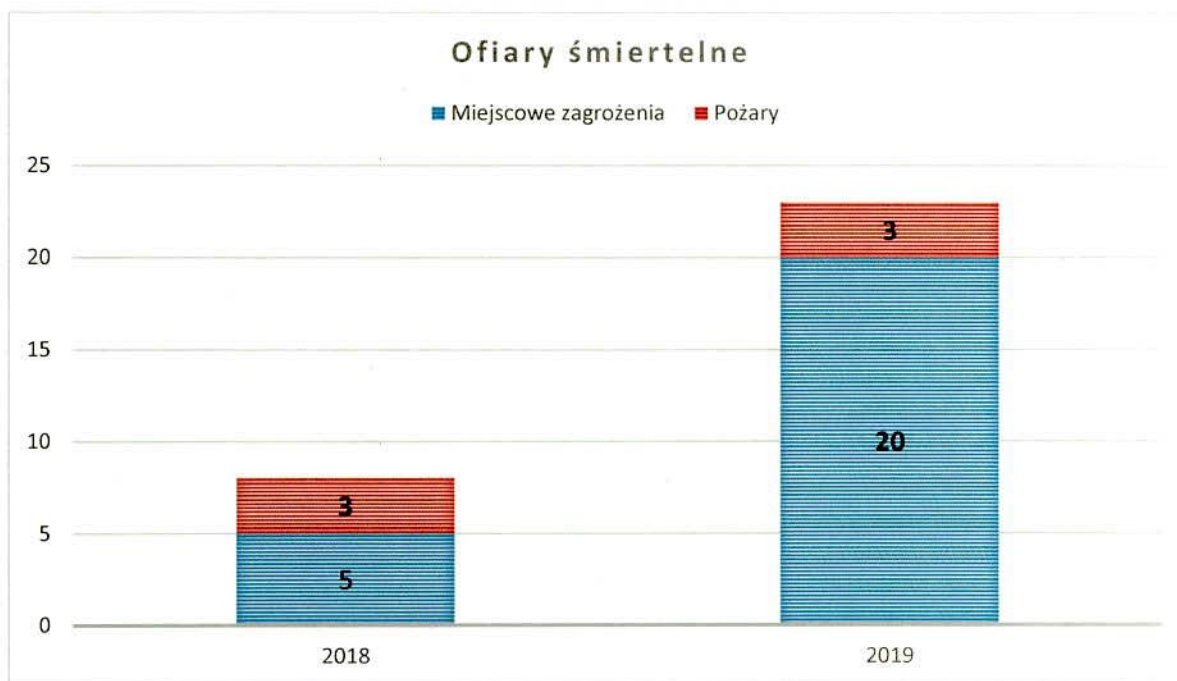


Wykres nr 10 - Przypuszczalne przyczyny powstania pożarów w 2019 roku.

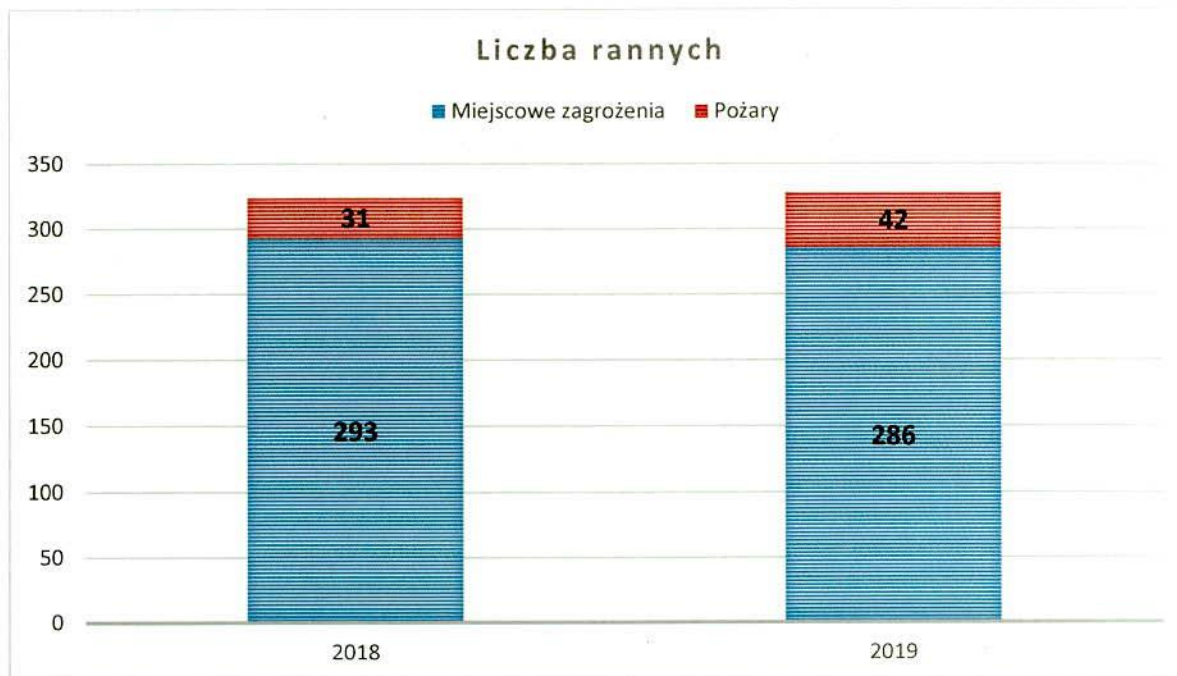


Wykres nr 11 - Przypuszczalne przyczyny powstania miejscowych zagrożeń 2019.

Najistotniejszym skutkiem zdarzeń, jakie wystąpiły na terenie miasta, jest liczba ofiar i poszkodowanych. W pożarach i miejscowych zagrożeniach śmierć poniosło 23 osoby (P-3, MZ-20) a 328 zostało rannych (P-42, MZ-286), w tym 31 dzieci (P-8, MZ-23).

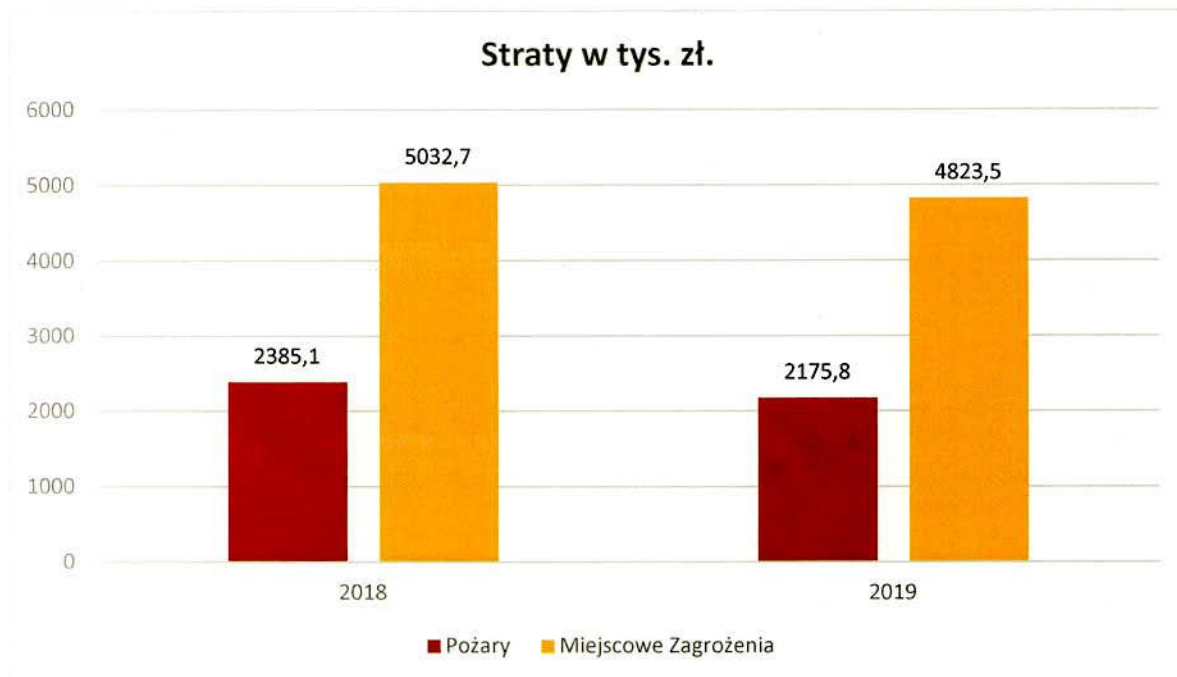


Wykres nr 12 – Liczba ofiar śmiertelnych w zdarzeniach w latach 2018-2019.



Wykres nr 13 – Liczba osób rannych w zdarzeniach w latach 2018-2019.

Występujące na terenie miasta zdarzenia pociągają za sobą duże straty w mieniu zarówno mieszkańców miasta jak i instytucji. Poniższa tabela przedstawia wielkość strat w latach 2018-2019r.



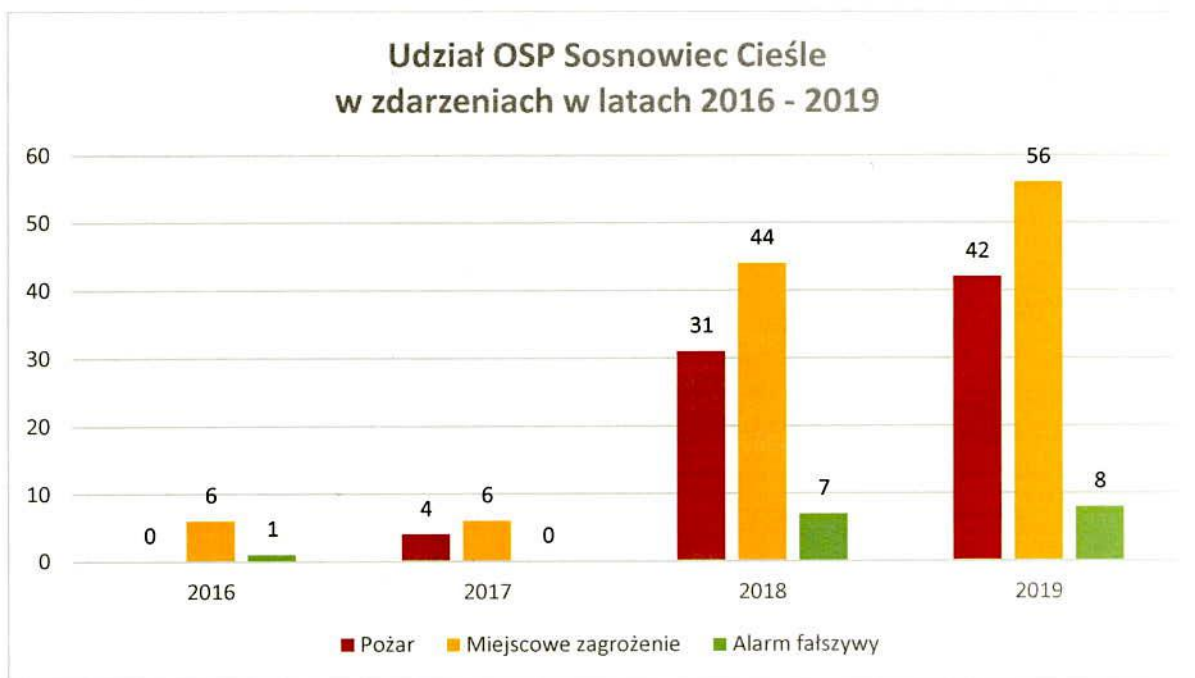
Wykres nr 14 – Ogółem straty w mieniu powstałe w zdarzeniach w latach 2018-2019.



## VII. WSPÓŁPRACA Z JEDNOSTAKM OCHOTNICZYCH STRAŻY POŻARNYCH

Ochotnicza Straż Pożarna funkcjonuje w oparciu o przepisy ustawy o stowarzyszeniach oraz ustawy o ochronie przeciwpożarowej, a jej szczegółowe zadania oraz organizację określa własny statut. Jest umundurowaną jednostką ochrony przeciwpożarowej, wyposażoną w sprzęt specjalistyczny, przeznaczoną w szczególności do walki z pożarami, klęskami żywiołowymi lub innymi miejscowymi zagrożeniami. Bezpośredni udział w działaniach ratowniczych mogą brać członkowie OSP, którzy ukończyli 18 i nie przekroczyli 65 lat życia, posiadają aktualne badania lekarskie dopuszczające ich do udziału w działaniach ratowniczych oraz odbyli szkolenie pożarnicze.

Na terenie miasta Sosnowiec funkcjonują 3 jednostki Ochotniczej Straży Pożarnej, działające poza Krajowym Systemem Ratowniczo Gaśniczym tj.: OSP w Sosnowcu Cieślach, OSP Timken Polska, OSP w Sosnowcu Porąbce. Stanowią one ważne ogniwo w strukturze zabezpieczenia operacyjnego miasta, swoimi siłami wspierają Państwową Straż Pożarną podczas działalności informacyjnej i edukacyjnej. Dzięki wsparciu Urzędu Miasta Sosnowiec oraz innych instytucji na bieżąco doposażanie są w nowy specjalistyczny sprzęt stosowany podczas akcji ratowniczych. Druhowie OSP ciągle podnoszą swoje kwalifikacje, zdobywają wiedzę uczestnicząc w różnego rodzaju szkoleniach oraz ćwiczeniach, co przekłada się na ich profesjonalne działanie podczas akcji ratowniczych. W ubiegłym roku w działaniach ratowniczo-gaśniczych udział brała głównie jednostka OSP w Sosnowcu Cieślach.



Wykres nr 15 - Udział jednostki OSP w Sosnowcu Cieślach w zdarzeniach w rozbiciu na rodzaj w latach 2016-2019.

Spoglądając na zestawienia dotyczące ilości interwencji na terenie miasta w ubiegłych latach można zauważyć, że liczba zdarzeń, w których udział bierze jednostka OSP, ma tendencję wzrostową. Niewątpliwym jest, że jednostki OSP będą coraz częściej wykorzystywane, jako zastępy pomocnicze dla Państwowej Straży Pożarnej podczas zdarzeń. To daje jednoznaczny obraz, że należy wspierać druhow.

W strukturach Ochotniczych Straży Pożarnych na terenie miasta Sosnowiec zrzeszonych jest 113 druhow, z czego 60 jest czynnymi ratownikami biorącymi bezpośredni udział w działaniach ratowniczych. Każdy z ochotników biorący udział w działaniach ratowniczych posiada aktualne

badania lekarskie dopuszczające do udziału w działaniach ratowniczych oraz odbyte szkolenie pożarnicze.

W 2019 roku 10 kolejnych członków OSP spoza KSRG pozytywnie zaliczyło egzamin ze Szkolenia Podstawowego Strażaków Ratowników Ochotniczych Straży Pożarnych prowadzone przez funkcjonariuszy Komendy Miejskiej PSP w Sosnowcu i tym samym uzyskali możliwość bezpośredniego uczestnictwa w działaniach ratowniczych.

Współpraca Państwowej Straży Pożarnej w Sosnowcu z Ochotniczymi Strażami Pożarnymi układa się bardzo dobrze. Funkcjonariusze PSP pomagają w pozyskiwaniu publicznych środków finansowych z dotacji celowej budżetu państwa przekazywanej przez Ministra Spraw Wewnętrznych i Administracji przeznaczonej na dofinansowanie Ochotniczych Straży Pożarnych na wyposażenie służb ratowniczych. Na potrzeby funkcjonowania jednostki OSP pozyskały w 2019 r. dodatkowe fundusze zewnętrzne:

- z Ministerstwa Spraw Wewnętrznych i Administracji ponad 10 tys. zł. na remont boks garażowego w strażnicy, (OSP Cieśle)
- z Ministerstwa Spraw Wewnętrznych i Administracji 10 tys. zł. na zakup sprzętu ratowniczego i wyposażenia osobistego, (OSP Cieśle) (OSP Poręka)

Ponadto funkcjonariusze pomagają utrzymać wysoki stopień wyszkolenia ochotników poprzez fachową obsługę szkoleń teoretycznych i praktycznych natomiast ochotnicy wspierają zawodowych strażaków podczas konkursów wiedzy pożarniczej, konkursów plastycznych związanych z bezpieczeństwem oraz wszelkich wydarzeniach kulturowych na terenie miasta. W 2019 roku Jednostki Ochotniczych Straży Pożarnych zabezpieczyły imprezy masowe 8 razy oraz 5 razy uczestniczyły w pokazach sprzętu, podczas festynów rodzinnych, gdzie druhowie prezentowali wyposażenie wozu bojowego, umundurowanie strażaka oraz przeprowadzili prelekcje z zakresu prewencji społecznej.

Aktualnie największym problemem jest zaplecze garażowe jednostki OSP w Sosnowcu Cieślach. Niezbędne jest kontynuowanie remontu oraz zwiększenie ilości stanowisk garażowych a co za tym idzie wzrost czynnego udziału jednostki w działaniach ratowniczo - gaśniczych.

Należy zwrócić także uwagę na fakt, iż jednostki Ochotniczej Straży Pożarnej na terenie miasta Sosnowiec spełniają wymagania, minimalnego poziomu wyszkolenia dla członków OSP jednostek niewłączonych do Krajowego Systemu Ratowniczo – Gaśniczego, jednakże w dalszym ciągu wymagają wyposażenia w podstawowy sprzęt umożliwiający efektywne prowadzenie działań ratowniczo-gaśniczych.



## VIII. DZIAŁALNOŚĆ KONTROLNO – ROZPOZNAWCZA

### 1. KONTROLE BEZPIECZEŃSTWA PRZECIWPOŻAROWEGO

Komenda Miejska PSP przeprowadziła w 2019 roku ogółem 139 kontroli w 159 obiektach. W wyniku przeprowadzonego postępowania administracyjnego wydano 44 decyzji administracyjnych w sprawie usunięcia uchybień lub prolongujących termin realizacji zaleceń.

W 2019 roku w sumie ujawniono 111 nieprawidłowości i uchybień z zakresu przestrzegania przepisów ochrony przeciwpożarowej mających wpływ na bezpieczeństwo użytkowania skontrolowanych obiektów. Najwięcej nieprawidłowości, podobnie jak w latach ubiegłych, dotyczyło warunków ewakuacji.

Ważniejsze obiekty, w których przeprowadzono czynności kontrolno – rozpoznawcze to:

- ✓ Sąd Rejonowy przy ul. 1-go Maja 19,
- ✓ Pierwszy Śląski Urząd Skarbowy przy ul. Braci Mieroszewskich 97,
- ✓ Centrum Targowo – Wystawiennicze EXPO-SILESIA przy ul. Braci Mieroszewskich 124,
- ✓ Szkoły podstawowe i średnie:
  - Pierwsze Akademickie Liceum Ogólnokształcące przy ul. Zegadłowicza 1,
  - Prywatna Szkoła Podstawowa Akademia Młodych przy ul. Zegadłowicza 1,
  - Prywatna Szkoła Podstawowa nr 5 przy ul. Zegadłowicza 1,
  - Szkoła Podstawowa nr 32 przy ul. Armii Krajowej 93,
  - Zespół Szkół przy ul. Sienkiewicza 25,
- ✓ Przedszkola, żłobki i kluby dziecięce:
  - Klub Dziecięcy przy ul. Targowej 18,
  - Niepubliczne Przedszkole Baby Planet przy ul. 3-go Maja 14,
  - Prywatne Przedszkole Skrzaty z Przyszłością przy ul. Zegadłowicza 1,
  - Żłobek Kraina Malucha przy ul. Długosza 1
  - Żłobek Kraina Odkrywczy przy ul. Ks. J. Popiełuszki 36,
  - Żłobek Akademia Kolorowych Podróży przy ul. Partyzantów 11,
- ✓ Obiekty szczególnie ważne dla obronności i bezpieczeństwa państwa:
  - Górnośląskie Przedsiębiorstwo Wodociągów S.A. w Katowicach – Stacja Uzdatniania Wody „Maczki” w Sosnowcu przy ul. Kolonia Wodociągi 4,
  - Górnośląskie Przedsiębiorstwo Wodociągów S.A. w Katowicach – Oddział Sieci Magistralnej – Zagórze w Sosnowcu przy ul. Lenartowicza 1,
- ✓ Obiekty związane z organizacją półkolonii dla dzieci:
  - Kompleks Sportowy przy ul. Orłąt Lwowskich 70,
  - Hala Widowiskowo – Sportowa przy ul. Żeromskiego 4c,
  - Hala Sportowa przy ul. Baczyńskiego 4,
  - Pływalnia Kryta przy ul. Żeromskiego 4d,
  - Klimontowskie Centrum Aktywności Rodzinnej przy ul. Dobrzańskiego 99,
  - Pływalnia Kryta przy ul. Bohaterów Monte Cassino 46a,
  - Kompleks Rekreacyjno – Sportowy przy ul. 3-go Maja 51,
  - Kompleks Sportowy przy al. Mireckiego 31,
  - Stadion Lekkoatletyczny przy al. Mireckiego 4,
  - Stadion Piłkarski przy ul. Kresowej 1,
  - Stadion Zimowy przy ul. Zamkowej 4.

Dwukrotnie, w ciągu roku, skontrolowano wszystkie znajdujące się w rejonie miasta kompleksy leśne wchodzące w skład Nadleśnictwa Chrzanów, Nadleśnictwa Siewierz, Wspólnoty Leśnej Sławków



oraz podmioty mające wpływ na bezpieczeństwo pożarowe kompleksów leśnych. W sumie przeprowadzono 8 kontroli.

W zakresie spełnienia wymogów bezpieczeństwa w zakładzie o dużym ryzyku wystąpienia poważnej awarii przemysłowej skontrolowano jeden obiekt: Halę magazynową „B”, Raben Logistics Polska Sp. z o.o., Oddział w Sosnowcu, przy ul. Inwestycyjnej 4.

Zgodnie z art. 56 Prawa Budowlanego prowadzono odbiory obiektów przekazywanych do użytkowania. W związku z otrzymanymi zgłoszeniami przeprowadzono czynności kontrolno – rozpoznawcze w 44 obiektach przed przystąpieniem do ich eksploatacji, związane ze sprawdzeniem stanu ochrony przeciwpożarowej oraz zgodności ich wykonania z projektem budowlanym. Do najważniejszych obiektów należą:

- ✓ Budynek handlowo – usługowy przy ul. 11-go Listopada 126,
- ✓ Budynek handlowy LIDL przy ul. Rydza Śmigłego 9,
- ✓ Budynki mieszkalne wielorodzinne:
  - Budynek mieszkalny Hello Home przy ul. Bora Komorowskiego 13,
  - Budynki mieszkalne Adatex przy ul. Bora Komorowskiego 5, 7, 9, 11,
  - Budynki mieszkalne DOMBUD przy ul. Baczyńskiego 4, 5, 6,
  - Budynek mieszkalny przy ul. Klimontowskiej 47f,
  - Budynek mieszkalny przy ul. Chłodnej 2,
  - Budynek mieszkalny przy ul. Dęblińskiej 9,
- ✓ Hale produkcyjne i magazynowe:
  - Centrum Logistyczne 7R przy ul. Innowacyjnej hale DC2 oraz DC3,
  - Centrum Logistyczne HILLWOOD przy ul. Baczyńskiego,
  - Centrum Logistyczne Panattoni przy ul. Wiejskiej hale A1 oraz B,
  - Centrum Logistyczne Panattoni przy ul. Inwestycyjnej hale C1, EF, H, I oraz Hags Poland,
  - Hala magazynowa BOWIM przy ul. Niweckiej 1E,
  - Hala produkcyjna HENPOL przy ul. Korbajnistów 2,
- ✓ Oddział Dermatologiczny Centrum Pediatrii przy ul. Gabrieli Zapolskiej 3,
- ✓ Oddział Anestezjologii i Intensywnej Terapii Centrum Pediatrii przy ul. Gabrieli Zapolskiej 3,
- ✓ Prokuratura Rejonowa Północ i Południe przy ul. Janowskiego 14,
- ✓ Prywatny Akademik przy ul. Niepodległości 3,
- ✓ Salon samochodowy Opel przy ul. Zagłębia Dąbrowskiego 19,
- ✓ Salon samochodowy Peugeot przy ul. Zuzanny 36,
- ✓ Stacja LPG przy ul. Armii Krajowej.

W stosunku do 11 obiektów, po przeprowadzonych czynnościach kontrolno – rozpoznawczych, Komendant Miejski PSP w Sosnowcu wydał negatywne stanowisko w związku ze stwierdzonymi uchybieniami z zakresu ochrony przeciwpożarowej i brakiem zgodności wykonania z przedstawionym projektem budowlanym.

Wydano 19 opinii dotyczących imprez masowych, które odbyły się na terenie miasta Sosnowiec. Wydanie każdej z opinii poprzedzone zostało przeprowadzeniem lustracji terenu lub obiektu, w którym impreza miała się odbyć.

W okresie między Świątami Bożego Narodzenia, a Nowym Rokiem przeprowadzono kontrole stoisk i punktów sprzedaży fajerwerków. Skontrolowano 7 podmiotów.

Podsumowując, Sekcja kontrolno – rozpoznawcza tutejszej Komendy podjęła działania w stosunku do ponad 600 spraw, wliczając powyższe kontrole, jak również wydane, zgodnie z posiadanymi kompetencjami, opinie i postanowienia.

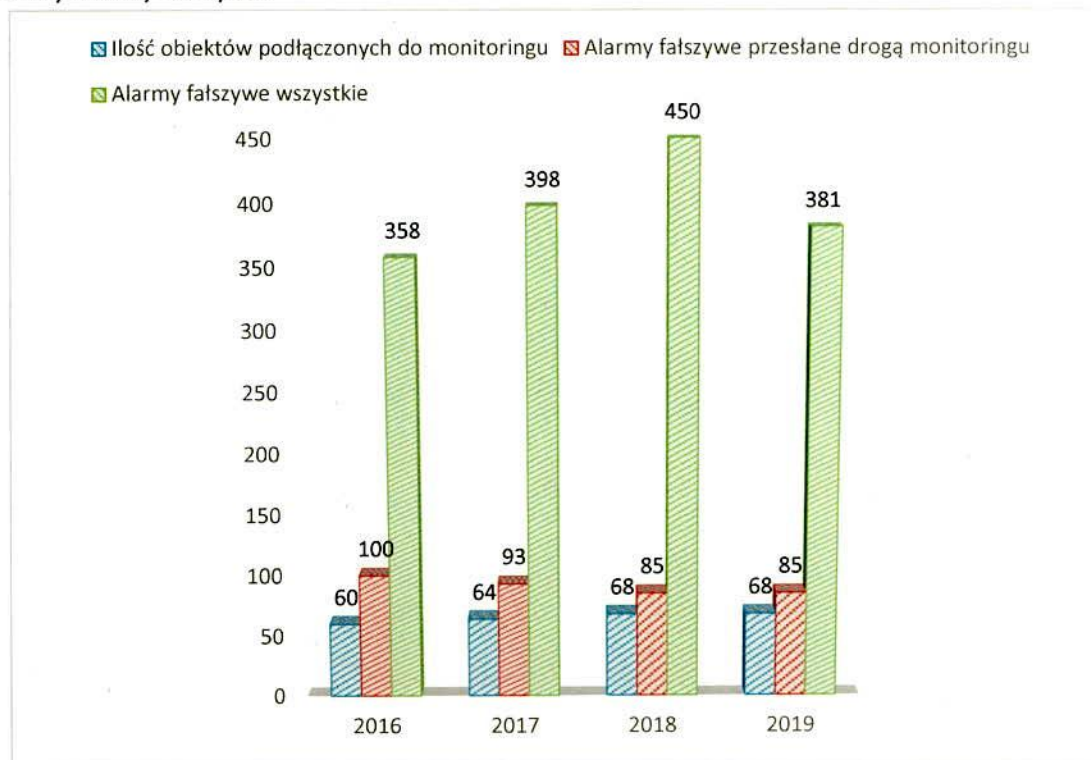
## 2. MONITORING POŻAROWY

Obecnie operatorami monitoringu pożarowego na terenie operacyjnym KM PSP w Sosnowcu, są następujące podmioty:

1. „NOMA 2” Sp. z o.o. 40-041 Katowice, ul. Plebiscytowa 36
2. „TOTAL PROJEKT” Sp. z o.o. 41-200 Sosnowiec, ul. Opolska 8
3. „TP TELTECH” Sp. z o.o. ul. Aleja Tadeusza Kościuszki 5/7, 90-418 Łódź
4. „CNT” Sp. z o.o. ul. Kawia 4/16 lok. 15, 42-202 Częstochowa

W ramach funkcjonowania monitoringu pożarowego na terenie operacyjnym KM PSP w Sosnowcu do systemu podłączonych jest obecnie 68 obiektów.

Niezaprzeczalnym faktem jest, że w ciągu 2019 roku 95 zgłoszeń z instalacji systemu sygnalizacji pożaru zostało w sposób automatyczny przekazanych do tej Komendy, z czego aż 85 zgłoszeń stanowiły alarmy fałszywe.



Wykres nr 16 - Ilość alarmów fałszywych generowanych przez systemy w odniesieniu do wszystkich alarmów fałszywych.

## 3. OBIEKTY ROZRYWKOWE Z OGRANICZONĄ MOŻLIWOŚCIĄ EWAKUACJI LUDZI

W związku z wejściem w życie w dniu 29 stycznia 2019r. przepisów § 17a Rozporządzenia Ministra Spraw Wewnętrznych i Administracji w sprawie ochrony przeciwpożarowej budynków, innych obiektów i terenów (Dz. U. Nr 109, poz. 719 z późn. zm.) w ramach prowadzonej działalności przez sekcję kontrolno - rozpoznawczą przeprowadzono szereg kontroli w obiektach typu „Escape Room”, „LASERHOUSE” oraz bawialniach dla dzieci. Wśród obiektów skontrolowanych znalazły się:

- o „Escape Room” BeFree przy ul. 3-go Maja 31,



- „Escape Room” Gry Tajemnic przy ul. 3-go Maja 30,
- LASERHOUSE przy ul. Wojska Polskiego 47
- Baby-Fit przy ul. Ciasnej 10,
- Baby-Fit2 przy ul. Teatralnej 11,
- Ninja Park Atrakcji przy ul. Struga 1,
- Piaskownica Kulturalna przy ul. Sokolskiej 1,
- Sala Zabaw Kangurek przy ul. Sienkiewicza 3.

W toku przeprowadzonych czynności kontrolnych na terenie w/w obiektów stwierdzono szereg uchybień i nieprawidłowości z zakresu przestrzegania przepisów ochrony przeciwpożarowej zarówno o charakterze budowlanym, jak i technicznym, co w efekcie spowodowało konieczność wydania decyzji administracyjnych oraz poinformowania PINB o stanie ochrony przeciwpożarowej w tych obiektach z uwzględnieniem rodzaju stwierdzonych nieprawidłowości.

#### **4. OBIEKTY I TERENY, W OBRĘBIE KTÓRYCH GROMADZONE SĄ ODPADY**

W związku z nowelizacją Ustawy o odpadach z dnia 20 lipca 2018r. wprowadzono obowiązek opracowania operatu przeciwpożarowego przez podmioty wytwarzające, zbierające lub przetwarzające odpady. Przedmiotowe operaty opiniowane są przez Komendanta Miejskiego PSP w Sosnowcu poprzez wydanie postanowienia w sprawie uzgodnienia warunków ochrony przeciwpożarowej. W toku dalszego postępowania, na wniosek Prezydenta Miasta Sosnowca lub Marszałka Województwa Śląskiego przeprowadzane są czynności kontrolno – rozpoznawcze obiektów i terenów, w obrębie, których gromadzone są odpady w zakresie spełnienia wymagań określonych w przepisach dotyczących ochrony przeciwpożarowej, o których mowa w operacie przeciwpożarowym oraz w wydanym postanowieniu. W ramach prowadzonej działalności przez sekcję kontrolno-rozpoznawczą w 2019 roku wśród obiektów skontrolowanych znalazły się:

- AMBA-BIS przy ul. Dziewiczej 26,
- AURES przy ul. Mikołajczyka 50,
- AVI przy ul. Piotrkowskiej 25,
- BIGSTAL przy ul. Szczygłej 3,
- BITRON przy ul. Jedności 46,
- ECO-ZŁOM przy ul. Aleja Wolności 6,
- EKO-STAL przy ul. Andersa 15,
- GALVANIKE przy ul. Niweckiej 1,
- GRAMMER przy ul. Jedności 10,
- HAGS Poland przy ul. Inwestycyjnej 17,
- KOLSTAL przy ul. Nowopogońskiej 1,
- MB EKO przy ul. Długiej 90,
- MPGO Kwatera II przy ul. Grenadierów 21,
- MPGO Sortownia przy ul. Grenadierów 21,
- Plastic Components Fuel Systems przy ul. Jedności 44,
- Stena Recycling przy ul. Radocha 6,
- Solid Recycling przy ul. Stawowej 4,
- SumiRiko przy ul. Narutowicza 61,
- Terra Recycling przy ul. Mikołajczyka 25,
- Timken przy ul. Grota Roweckiego 130,
- ZŁOMREX przy ul. Piotrkowskiej 23.



W toku przeprowadzonych czynności kontrolnych na terenie w/w obiektów wydano 16 postanowień, z czego 11 w przedmiocie spełnienia wymagań określonych w art. 41 ust. 3a Ustawy o Odpadach, a 5 w przedmiocie spełnienia wymagań określonych w art. 183c Ustawy Prawo Ochrony Środowiska.

Ponadto, w ramach czynności operacyjnych oraz kontrolno – rozpoznawczych ujawniono 3 niezalegalizowane składowiska i wysypiska odpadów, w sprawach których toczą się odrębne postępowania w Prokuraturze Okręgowej w Katowicach, Prokuraturze Rejonowej Sosnowiec – Północ oraz Prokuraturze Rejonowej Sosnowiec – Południe.

## **IX. DZIAŁALNOŚĆ INFORMACYJNA I EDUKACYJNA**

Prewencja społeczna to dostarczenie wiedzy oraz informacji, zmiana postaw i wzrost świadomości społeczeństwa. Komenda Miejska Państwowej Straży Pożarnej w Sosnowcu realizuje te zadania poprzez inicjowanie, prowadzenie i koordynowanie, działań i programów dotyczących ochrony przeciwpożarowej, ratownictwa, obrony cywilnej i ochrony ludności, edukację na rzecz bezpieczeństwa publicznego oraz prowadzenie działalności popularyzatorskiej i promocyjnej, które powinny zwrócić uwagę lokalnej społeczności, a w szczególności młodych ludzi, na kwestie związane z bezpieczeństwem. Mając powyższe na uwadze Komenda Miejska Państwowej Straży Pożarnej w Sosnowcu na bieżąco aktualizuje informacje zamieszczane na stronie internetowej tutejszej komendy, dotyczące zachowań w różnych sytuacjach mogących grozić utracie zdrowia lub życia.

W 2019 roku zastępy Państwowej Straży Pożarnej uczestniczyły 41 razy w pokazach sprzętu, na festynach rodzinnych. Podczas przedmiotowych pokazów strażacy prezentowali wyposażenie samochodów strażackich, umundurowanie strażaka, opowiadali o służbie w Państwowej Straży Pożarnej oraz przeprowadzali prelekcje z zakresu szeroko rozumianego bezpieczeństwa.

W ramach prewencji społecznej Państwowa Straż Pożarna w Sosnowcu w 2019 roku uczestniczyła

w następujących akcjach:

- Bezpieczne ferie 2019,
- Bezpieczne wakacje 2019,
- „Czad i Ogień. Obudź czujność”, kampania społeczna Wojewody Śląskiego realizowana w ramach rządowego programu ograniczania przestępczości i aspołecznych zachowań „Razem bezpieczniej”,
- „Kręci mnie bezpieczeństwo” pod patronatem Ministerstwa Spraw Wewnętrznych i Administracji,
- „Czujka na straży Twojego bezpieczeństwa!” ogólnopolska kampania edukacyjno – informacyjna Państwowej Straży Pożarnej uświadamiająca jak duże niebezpieczeństwo dla zdrowia i życia stanowi tlenek węgla.

Podczas ostatniej z wymienionej akcji funkcjonariusze przekazują czujki tlenku węgla, które zakupił Wojewoda Śląski z przeznaczeniem dla mieszkańców naszego województwa. Czujniki są przekazywane, w trakcie prowadzenia działań ratowniczych w budynkach mieszkalnych, związanych z emisją tlenku węgla, zwłaszcza w przypadku, gdy w jej efekcie doszło do zatrucia mieszkańców. Przekazanie przedmiotowych czujek jest poprzedzone informacją na temat właściwej eksploatacji instalacji dymowych i wentylacyjnych oraz urządzeń grzewczych. Funkcjonariusze przypominają o konieczności zapewnienia drożności i szczelności przewodów kominowych dymowych i wentylacyjnych. Ponadto uświadamiamy mieszkańców, iż czujniki tlenku węgla nie mają za zadanie zapobiegać ulatnianiu się tego gazu, a wyłącznie ostrzegać przed potencjalnym zagrożeniem.



Ponadto funkcjonariusze Państwowej Straży Pożarnej w Sosnowcu w 2019 roku uczestniczyli 67 razy podczas praktycznego sprawdzenia organizacji oraz warunków ewakuacji w placówkach oświaty i szkolnictwa wyższego na terenie Miasta Sosnowiec, gdzie przeprowadzano również prelekcje, w której uczestniczyli dyrekcja szkoły, nauczyciele, pracownicy oraz uczniowie. Podczas spotkań poruszano tematy dotyczące obowiązków administratora oraz użytkowników obiektu w zakresie przestrzegania przepisów ochrony przeciwpożarowej i zapewnienie właściwego poziomu bezpieczeństwa dzieci i młodzieży przebywających w placówkach oświaty. Prelekcje realizowane były również dla nauczycieli szkół podstawowych i ponadpodstawowych na terenie miasta. Spotkania z zakresu ochrony przeciwpożarowej i bezpieczeństwa przyczyniają się do budowania świadomości oraz wiedzy nauczycieli i wychowawców. Określają zakres informacji, jakie nauczyciele mogą przekazać dzieciom i młodzieży. Podczas spotkania strażacy przekazują materiały dydaktyczne, które nauczyciele wykorzystują podczas pogadarek z uczniami na temat bezpieczeństwa. Ponadto funkcjonariusze Państwowej Straży Pożarnej w Sosnowcu przekazali dla 44 szkół podstawowych zlokalizowanych na terenie działania komendy, łącznie 144 kalendarzy plakatowych na 2020 rok, zawierających informację na temat planowanych akcji edukacyjnych.

W dniu 25 kwietnia br. w siedzibie Komendy Miejskiej Państwowej Straży Pożarnej w Sosnowcu odbyły się powiatowe eliminacje Ogólnopolskiego Turnieju Wiedzy Pożarniczej „Młodzież Zapobiega Pożarom”, którego organizatorem była Komenda Miejska PSP w Sosnowcu oraz Zarząd Oddziału Powiatowego Związku Ochotniczych Straży Pożarnych RP w Sosnowcu a także Urząd Miasta Sosnowiec. Celem organizacji turnieju było krzewienie i popularyzowanie wiedzy z zakresu bezpieczeństwa i pożarnictwa wśród dzieci i młodzieży szkolnej. Spośród uczniów sosnowieckich szkół wyłoniono osoby, które wystartowały w turnieju wojewódzkim i miały szansę na krajowy finał.

Na terenie Komendy Miejskiej Państwowej Straży Pożarnej w Sosnowcu 8 lipca 2019 roku zorganizowano Dzień Otwarty w ramach akcji „Bezpieczne Wakacje 2019”. Z tej okazji do wzięcia udziału w pikniku i przygotowanych atrakcjach zaproszono wszystkich mieszkańców Sosnowca. Gościem Honorowym wydarzenia był Prezydent Rzeczypospolitej Polskiej Pan Andrzej Duda, którego w siedzibie Komendy Miejskiej PSP w Sosnowcu powitał Śląski Komendant Wojewódzki PSP nadbryg. Jacek Kleszczewski. Na zakończenie wizyty Pan Prezydent spotkał się ze strażakami pełniącymi służbę w Komendzie Miejskiej PSP w Sosnowcu i przekazał sześć toreb medycznych. W trakcie trwania Dnia Otwartego w Komendzie Miejskiej PSP w Sosnowcu, strażacy przygotowali wiele niespodzianek i atrakcji dla wszystkich uczestników. Jedną z nich były stoiska tematyczne: stanowisko interaktywne z profilaktyki i edukacji społecznej Centrum Edukacji Przeciwpożarowej Komendy Miejskiej PSP w Chorzowie, interaktywne stanowisko ratownictwa medycznego, gdzie każdy z uczestników mógł nauczyć się udzielania pierwszej pomocy i samodzielnie przeprowadzić resuscytację krążeniowo-oddechową na fantomie pod okiem strażaka-ratownika. Swoje stanowisko przygotowało również Centrum Powiadamiania Ratunkowego 112 Śląskiego Urzędu Wojewódzkiego. Jedną z atrakcji, która cieszyła się ogromnym zainteresowaniem nie tylko najmłodszych był zabytkowy samochód pożarniczy z Centralnego Muzeum Pożarnictwa w Mysłowicach. Oprócz stoisk edukacyjnych, uczestnicy wydarzenia „Bezpieczne wakacje 2019” mogli z bliska obejrzeć sprzęt i samochody będące na wyposażeniu Komendy Miejskiej PSP w Sosnowcu, jak również zobaczyć pokazy specjalistycznych grup ratowniczych. Zaprezentowano między innymi pokazy specjalistycznej grupy ratownictwa wysokościowego „Radzionków” KP PSP w Tarnowskich Górach, z wykorzystaniem technik alpinistycznych i drabiny mechanicznej SCD 42. Dzieci mogły spróbować swoich sił we wspinaczce po 10 metrowej drabince metalowej, w pełnym zabezpieczeniu i pod czujnym okiem strażaków. Ogromnym zainteresowaniem dzieci i dorosłych cieszył się pokaz specjalistycznej grupy ratownictwa chemiczno – ekologicznego z Jednostki Ratowniczo-Gaśniczej nr 2 KM PSP

w Katowicach, a szczególnie możliwości robota IBIS, który jest przeznaczony do prowadzenia rozpoznania i poboru próbek. Można było również zobaczyć stanowisko ratownictwa technicznego, na którym pokazano specjalistyczny sprzęt z Komendy Miejskiej PSP w Sosnowcu: zestaw hydrauliczny do cięcia m.in. elementów nadwozia samochodu oraz sprzęt do stabilizacji pojazdów. Nie zabrakło również pokazu strażaków z Komendy Miejskiej PSP w Bytomiu ze sprzętem przeznaczonym do ratownictwa wodno-nurkowego. Ponadto dla najmłodszych przygotowano stanowiska, gdzie mieli możliwość sprawdzenia swoich „strażackich” umiejętności w formie zabawy.



## X. DZIAŁALNOŚĆ KWATERMISTRZOWSKO - TECHNICZNA

W ramach zagadnień kwatermistrzowsko – technicznych, dotyczących poprawy stanu wyposażenia strażaków i ich bezpieczeństwa podczas wykonywania zadań w akcjach ratowniczo-gaśniczych, w 2019 roku zakupione zostały przedmioty wyposażenia specjalnego, środki ochrony indywidualnej, ekwipunku osobistego strażaków między innymi: hełmy strażackie, ubrania specjalne, obuwie specjalne, rękawice strażackie, ubrania koszarowe. Wyżej wymienione zakupy zostały zrealizowane między innymi ze środków własnych komendy oraz budżetowej rezerwy celowej w ramach ustawy modernizacyjnej na lata 2017-2020, a ich wartość wyniosła w zaokrągleniu 190 tys. zł. Ponadto Komenda Miejska Państwowej Straży Pożarnej w Sosnowcu zakupiła środki pianotwórcze i sorbenty na kwotę 14 tys. zł. Zakup sprzętu specjalistycznego tj. prądownic, węży pożarniczych, sprzętu do ratownictwa wysokościowego itp. w ubiegłym roku pochłonął łącznie kwotę prawie 70 tys. zł., w tym 6 tys. zł pochodziło z dotacji celowej na doposażenie techniczne oraz wymianę zużytego lub wyeksploatowanego sprzętu wykorzystywanego podczas działań ratowniczych, prowadzonych przez jednostki organizacyjne Państwowej Straży Pożarnej, związanych z przeciwdziałaniem i usuwaniem skutków klęsk żywiołowych takich jak powodzie, wiatry, trąby powietrzne, intensywne opady deszczu, osuwiska ziemi, za które nabyto węże pożarnicze.

W ramach własnego budżetu przeprowadzono częściową wymianę oświetlenia na mniej energochłonne. W ramach prowadzonych prac udało się wymienić oświetlenie zewnętrzne na terenie Jednostki Ratowniczo Gaśniczej nr 2 Porąbka oraz częściowo wymienić oświetlenie wewnętrzne w budynku Komendy i podległych Jednostek Ratowniczo Gaśniczych łączny koszt wydatków poniesiony na ten cel wyniósł łącznie ponad 18 tys. zł.

Dodatkowo w ubiegłym roku Komenda Wojewódzka PSP w Katowicach przekazała dla funkcjonariuszy tutejszej komendy środki ochrony indywidualnej, neutralizatory, a wartość przekazanych środków wynosiła ponad 100 tys. zł., oraz przekazała nieodpłatnie na majątek komendy aparaty powietrzne w ilości 22 sztuk wraz z butlami i maskami powietrznymi o wartości 108 tys. zł. W roku 2019 dzięki życzliwości i wsparciu finansowym Urzędu Miejskiego w Sosnowcu w wysokości 15 tys. zł., oraz Komendy Wojewódzkiej PSP w Katowicach pozyskano specjalistyczny zestaw do prania ubrań specjalnych o wartości 45 tys. zł.

Samochody Komendy Miejskiej Państwowej Straży Pożarnej w Sosnowcu w roku 2019 przejechały prawie 92 680. km., co skutkowało zużyciem paliw płynnych i smarów o wartości prawie 173 tys. zł. Koszt wykonania napraw samochodów oraz sprzętu silnikowego wyniósł w roku 2019 prawie 87 tys. zł.

Komenda Miejska PSP w Sosnowcu do realizacji zadań ustawowych dysponuje następującymi samochodami pożarniczymi:

Lp.	Oznaczenie	Nazwa	Ilość	Rok produkcji
<b>Komenda Miejska PSP w Sosnowcu</b>				
1.	SLKw	Lekki samochód kwatermistrzowski	3	1993 2001 2018
2.	SLOp	Lekki samochód operacyjny	2	2000 2012
3.	SLBus	Lekki samochód typu BUS	1	2015
<b>Jednostka Ratowniczo Gaśnicza Nr 1 „Centrum”</b>				
4.	GBA	Średni samochód ratowniczo – gaśniczy	2	2002 2008
5.	GBA-Rt	Średni samochód ratowniczo – gaśniczy	1	2014
6.	GCBA-Rt	Ciężki samochód ratowniczo – gaśniczy	1	2009

7.	SCD42	Samochód ciężki drabina 42m	1	2016
8.	SLPgaz	Lekki samochód specjalny – ochrona dróg oddechowych	1	1997
9.	SLRR	Lekki samochód rozpoznawczo – ratowniczy	1	2016
10.	SLOp	Lekki samochód operacyjny	1	2006
<b>Jednostka Ratowniczo Gaśnicza Nr 2 „Porąbka”</b>				
11.	GBA-Rt	Średni samochód ratowniczo – gaśniczy	1	2014
12.	GCBA	Ciężki Samochód ratowniczo – gaśniczy	1	2002
13.	SD37	Samochód drabina 37m	1	1993
14.	SCKn	Ciężki samochód kontenerowy	2	2001 2015
15.	SLRR	Lekki samochód rozpoznawczo – ratowniczy	1	2017
16.	Kontenery	Pompowo – szlamowy Przeciwpowodziowy Inżynieryjno – pionierski Środka pianotwórczego Proszkowy	5	1998 2005 2000 1998 2015

Tabela nr 3 – Pojazdy pożarnicze na wyposażeniu KM PSP w Sosnowcu.

Podjęcie skutecznych działań ratowniczych możliwe jest dzięki posiadaniu specjalistycznego sprzętu ratowniczego, do którego należą między innymi: łódzie, motopompy pływające i przenośne przeznaczone do wody czystej i zanieczyszczonej, piły i pilarki do drewna, stali i betonu, narzędzia hydrauliczne, armaturę wodno – pianową, urządzenia pneumatyczne, zestawy medyczne PSP R1 i R2, oraz defibrylatory, agregaty prądotwórcze, urządzenia pomiarowe substancji niebezpiecznych, sprzęt oświetleniowy oraz sprzęt ratownictwa wysokościowego i wodnego.



## XI. DZIAŁALNOŚĆ FINANSOWA

Plany finansowe Komendy Miejskiej PSP w Sosnowcu realizowane były zgodnie z dotacjami celowymi na zadania z zakresu administracji rządowej. Dotacje celowe na 2019r. zostały zaplanowane w wysokości 9.486.000,00 zł. W ciągu roku na podstawie Decyzji Wojewody Śląskiego z budżetu państwa zostały dokonane następujące zwiększenia budżetu jednostki w tym między innymi:

- **Decyzja FBI.3111.27.9.2019 z dnia 8.03.2019 r. – 316.970,00 zł,**  
Środki przeznaczono na wypłatę należności dla funkcjonariuszy za II półrocze 2018 roku, związanych ze zwiększeniem dobowych stanów etatowych funkcjonariuszy,
- **Decyzja FBI.3111.22.13.2019 z dnia 15.03.2019 r. – 335.322,00 zł,**  
środki przeznaczono na część podwyżek uposażeń funkcjonariuszy od 1 stycznia 2019 roku,
- **Decyzja FBI.3111.22.24.2019 z dnia 17.04.2019 r. – 551.876,00 zł,**  
środki pochodzące z rezerwy celowej poz. 69 przeznaczono na sfinansowanie dwóch przedsięwzięć pn. „Wzmocnienie motywacyjnego systemu uposażeń funkcjonariuszy” oraz „Zwiększenie konkurencyjności wynagrodzeń pracowników cywilnych” realizowanych w ramach Programu Modernizacji Policji, Straży Granicznej, Państwowej Straży Pożarnej i Biura Ochrony Rządu w latach 2017-2020 ,
- **Decyzja FBI.3111.22.26.2019 z dnia 26.04.2019 r. – 76.000,00 zł,**  
środki pochodzące z rezerwy celowej poz. 88 przeznaczono na realizację zadań wynikających z ustawy z dnia 15 grudnia 2016 roku o ustanowieniu „Programu Modernizacji Policji, Straży Granicznej, Państwowej Straży Pożarnej i Służby Ochrony Państwa w latach 2017-2020” (Dz.U. z 2018, poz.1828 z późn.zm.) w zakresie sprzętu informatyki i łączności oraz wyposażenia osobistego i ochronnego funkcjonariuszy,
- **Decyzja FBI.3111.27.55.2019 z dnia 27.08.2019 r. – 207.335,00 zł,**  
środki przeznaczono na wypłatę należności dla funkcjonariuszy za I półrocze 2019 roku, związanych ze zwiększeniem dobowych stanów etatowych funkcjonariuszy,
- **Decyzja FBI.3111.27.111.2019 z dnia 24.12.2019 r. – 6.000,00 zł,**  
środki przeznaczono na doposażenie techniczne oraz wymianę zużytego lub wyeksploatowanego sprzętu wykorzystywanego podczas działań ratowniczych, związanych z przeciwdziałaniem i usuwaniem skutków klęsk żywiołowych, takich jak powódzie, silne wiatry, trąby powietrzne, intensywne opady deszczu, osuwiska ziemi.

Dodatkowo budżet Komendy został zwiększony o środki z budżetu Urzędu Miasta Sosnowiec, Zarządzeniem Prezydenta Miasta Nr 389 z dnia 18.06.2019r. (na podstawie Uchwały nr 229/XI/2019 Rady Miejskiej w Sosnowcu) o kwotę 15.000,00 zł. jako zadania własne z przeznaczeniem na dofinansowanie zakupu specjalistycznego zestawu impregnacyjnego ubrań specjalnych.

Plan po zmianach na koniec 2019 roku wynosił: **11.170.474,00 zł.**

Ogólnie struktura budżetu jednostki przedstawia się następująco:

- 84,57 % budżetu stanowią uposażenia, wynagrodzenia i pochodne funkcjonariuszy oraz pracowników,
- 4,04 % budżetu stanowią świadczenia dla funkcjonariuszy i pracowników,
- 0,13 % budżetu stanowią wydatki inwestycyjne, (środki pozyskane z Urzędu Miasta Sosnowiec),



- 11,26 % budżetu to wydatki związane z realizacją zadań statutowych, które pozwalają zabezpieczyć działalność operacyjną tj. między innymi zakup paliwa, zakup umundurowania osobistego strażaka oraz inne zakupy związane z utrzymaniem obiektów, remonty, usługi, przeglądy, konserwacja urządzeń itp.

W związku z powyższym tutejsza Komenda nie jest w stanie samodzielnie z własnego budżetu dokonać zakupów inwestycyjnych np. samochodów, sprzętu specjalistycznego, z uwagi na brak odpowiednich środków finansowych w planie finansowym. Pomocna stała się współpraca w pozyskiwaniu środków finansowych z Urzędu Miasta Sosnowiec oraz środków uzyskanych w ramach rezerwy celowej – dotacji budżetowych.

## **XII. ZAGADNIENIA BEZPIECZEŃSTWA I HIGIENY PRACY**

W 2019 roku odnotowano 5 wypadków przy pracy oraz 1 wypadek w drodze do pracy. W porównaniu do roku 2018 nastąpił spadek o 2 wypadki. Podział wypadków ze względu na okoliczności: 1 wypadek podczas działań ratowniczych, 2 wypadki podczas prac gospodarczych, 1 wypadek podczas konserwacji sprzętu i 1 wypadek podczas wyjazdu do zdarzenia. Powyższe wypadki ze względu na stopień ciężkości zakwalifikowano, jako lekkie.

### **1. TEREN I BUDYNKI**

Obiekty KM PSP w Sosnowcu, w tym JRG nr 1 „Centrum” i JRG nr 2 „Porąbka”, ze względu na zużywające się elementy konstrukcyjne i instalacje wewnętrzne oraz podnoszenie standardów w ramach posiadanych środków przechodzą bieżące naprawy i modernizację. Z uwagi na zwiększającą się ilość sprzętu technicznego zarysowuje się brak pomieszczeń garażowych i pomocniczych (zbyt mała powierzchnia stanowisk samochodowych w garażach, niezachowana odległość ześlizgu od samochodów bojowych, niezachowana szerokość przejść pomiędzy sprzętem a ścianami i elementami konstrukcyjnymi w garażach).

Nieprawidłowości w zakresie warunków budowlanych, jakie występują w tym obiekcie mogą być usunięte jedynie w trakcie modernizacji, remontów kapitalnych lub przebudowy po uprzednim zapewnieniu środków na ten cel.

Oceniając stan warunków bhp i porównując go z latami poprzednimi należy stwierdzić, że w ramach posiadanych oraz pozyskanych środków finansowych prowadzone są prace remontowe i modernizacyjne pozwalające na utrzymanie w dobrym stanie budynków.

### **2. KONTROLE I PRZEGLĄDY**

Kontrola stanu bhp w tutejszej komendzie odbywa się podczas rocznego przeglądu stanu technicznego (listopad 2019r.).

Główne problemy ujawnione przez kontrole warunków pracy to:

- zbyt mała powierzchnia stanowisk samochodowych w garażu budynku JRG nr 1 „Centrum”,
- brak dostatecznych przejść pomiędzy sprzętem, a ścianami i elementami konstrukcyjnymi w garażu budynku JRG nr 1 „Centrum”.

Nieprawidłowości niedotyczące warunków budowlanych i instalacyjnych usuwane są na bieżąco we własnym zakresie. Oceniając realizację obowiązków i zadań z dziedziny bhp przez poszczególne stanowiska organizacyjne w świetle ilości i ciężkości wypadków zaistniałych w 2019 roku, wyników kontroli i przeglądów stanu bhp stwierdza się, że zadania, jakie ciążyą na poszczególnych stanowiskach realizowane były poprawnie. Poszczególne wydziały i sekcje uczestniczyły aktywnie, każdy w swoim zakresie w działaniach dotyczących poprawy warunków bhp.

Ponadto zagadnienia bhp kontrolowane były podczas inspekcji gotowości bojowej JRG oraz kontroli zewnętrznych przeprowadzanych przez Państwowego Inspektora Sanitarnego MSWiA. Kontrola PIS MSWiA nie wykazała nieprawidłowości. Badania pola elektromagnetycznego stacji przewoźnych na samochodach pożarniczych wykonywane są na bieżąco zgodnie z opracowanym harmonogramem. Na chwilę obecną wszystkie samochody posiadają badania pola elektromagnetycznego.

Podczas prowadzonych kontroli stanu warunków bhp w tut. Komendzie nie stwierdzono nieprawidłowości zagrażających bezpośrednio zdrowiu i życiu strażaków.



### **XIII. CHARAKTERYSTYKA ZAGROŻEŃ WYSTĘPUJĄCYCH NA TERENIE MIASTA**

#### **1. RODZAJ ZABUDOWY**

Zagrożenie pożarowe na terenie miasta Sosnowiec wynika ze struktury zabudowy mieszkalnej oraz lokalizacji zakładów przemysłowych i ich profilu produkcji, a także ze stanu technicznego oraz lokalizacji obiektów użyteczności publicznej.

Przeważającą większość budynków położonych w Sosnowcu stanowią budynki mieszkalne wielorodzinne – należące do grupy wysokości niskie, średniowysokie oraz wysokie. Konstrukcja budynków niskich i średniowysokich jest tradycyjna (w zabudowie w centrum miasta z elementami drewnianych konstrukcji nośnych dachów). Budynki wysokie w ilości blisko 270, wśród których spory odsetek wszystkich budynków mieszkalnych stanowią obiekty wykonane w technologii żelbetowej (w tym z wielkiej płyty). Obiekty te należą do kategorii zagrożenia ludzi ZL IV.

W Sosnowcu występuje również duża liczba obiektów użyteczności publicznej, w większości przypadków są to budynki niskie oraz średniowysokie. Na terenie miasta zlokalizowano także duże obiekty handlowe, klasyfikowane do kategorii zagrożenia ludzi ZL I. Obiekty te są wykonane z materiałów niepalnych i niezapalnych i najczęściej posiadają tylko jedną kondygnację nadziemną.

W granicach miasta zlokalizowane zostały centra logistyczne dysponujące dużymi powierzchniami magazynowymi – do największych w tym zakresie należą: Centrum Logistyczne BIK przy ul. Orłąt Lwowskich, Centrum Logistyczne Panattoni oraz 7R przy ul. Inwestycyjnej / Innowacyjnej, Centrum Logistyczne 7R przy ul. Innowacyjnej, Centrum Logistyczne Panattoni przy ul. Wiejskiej oraz Centrum Logistyczne Hillwood przy ul. Baczyńskiego.

Każde osiedle (dzielnica) posiada także obiekty oświaty takie jak przedszkola, szkoły podstawowe i ponadpodstawowe. Obiekty te są budynkami należącymi do grup wysokości niskich i średniowysokich. W większości przypadków wykonane są one z materiałów niepalnych, jednak zdarzają się budynki zawierające elementy drewniane, takie jak stropy i dachy. Obiekty te w większości posiadają sale sportowe przeznaczone dla ponad 50 osób.

Na terenie miasta znajdują się również inne, liczne obiekty zaliczane do kategorii ZL I zagrożenia ludzi, takie jak: teatr, kina, Centrum Kongresowe „Strażnica”, Centrum Targowo – Wystawiennicze „EXPO SILESIA”, obiekty sportowe, obiekty sakralne.

Firmy przemysłowe zlokalizowane w Sosnowcu gospodarują halami wielko kubaturowymi o jednej kondygnacji nadziemnej – do największych w tym zakresie należą: AMAZON, AUTOMOTIVE LIGHTING, BITRON, ERSI, HERAEUS ELEKTRO NITE, MAGNETI MARELLI i inne. Obiekty te wykonane są w konstrukcjach stalowych, jako jednoprzestrzenne bryły, choć istnieją też hale wielko kubaturowe wzniesione w technologiach tradycyjnych np.: Polskie Liny.

Na terenie miasta Sosnowiec znajduje się jedno lądowisko przystosowane do obsługi śmigłowców o parametrach jak dla PZL SOKÓŁ. Lądowisko usytuowane jest na południowo – wschodnich obrzeżach terenu WSS nr 5 im. Świętej Barbary przy ul. Plac Medyków 1. Przystosowane jest do lądowania w dzień i w nocy.

#### **2. ZAGROŻENIA WYNIKAJĄCE Z FUNKCJONOWANIA ZAKŁADÓW PRZEMYSŁOWYCH**

Na terenie miasta Sosnowca występują zakłady przemysłowe stwarzające możliwość wystąpienia awarii przemysłowej, które mogą spowodować zagrożenie poza swoim terenem to:

- Terminal Przeładunkowy Płynnego Gazu „POLSKI GAZ” Sp. z o.o. w Sosnowcu. Na terenie administracyjnym miasta Sosnowiec znajduje się jedynie część administracyjna, natomiast teren zakładu z infrastrukturą techniczną znajduje się w obrębie gminy Sławków;



- Spółdzielnia Mleczarska „JOGSER”, ul. Wojska Polskiego 138, (amoniak, jako czynnik chłodniczy).

Ponadto na terenie miasta znajduje się zakład, który zaklasyfikowany został do zakładów dużego ryzyka wystąpienia awarii przemysłowej (ZDR).

- Raben Logistics Polska Sp. z o.o. Oddział w Sosnowcu, ul. Inwestycyjna 4 (magazynowanie substancji niebezpiecznych: wyroby aerozolowe - pianki, produkty do zwalczania owadów itp., ciecze o właściwościach palnych, mieszaniny o szczególnych właściwościach dla środowiska naturalnego).

### **3. ZAGROŻENIA WYNIKAJĄCE Z INFRASTRUKTURY KOMUNIKACYJNEJ I TRANSPORTOWEJ**

Główne zagrożenia wynikające z transportu lądowego (kolejowego jak i drogowego) wynikają przede wszystkim z przewozu materiałów niebezpiecznych, infrastruktury oraz natężenia ruchu. Przez miasto przebiega wiele linii kolejowych, na których występuje bardzo duże natężenie przewozów szczególnie w godzinach od 6<sup>00</sup> do 16<sup>00</sup>, natomiast przewóz materiałów niebezpiecznych odbywa się na niewielkim poziomie.

Sosnowiec posiada dobrze rozwiniętą sieć dróg o charakterze krajowym i lokalnym. W części zachodniej miasta przebiega droga S-86 (Katowice – Warszawa), oraz na północy droga krajowa 94 (w kier. Kraków). Ponadto przez Sosnowiec przebiega droga S1 (obwodnica wschodnia, Tychy-Warszawa), która przecina miasto na połowę. Na tych drogach występuje wzmożony, całodobowy ruch samochodów w tym ciężarowych.

Na terenie miasta Sosnowca brak jest parkingów przeznaczonych dla pojazdów transportu drogowego materiałów niebezpiecznych.

Odnosnie miesięcznych ilości transportu materiałów niebezpiecznych posiadamy informacje od firmy MESSER Polska, że 3-4 razy w miesiącu odbywa się transport ok. 1000kg sprężonego wodoru, przewożonego drogą 94 (kier. Kraków), ul. Długosza, ul. Braci Mieroszewskich, ul. 11 Listopada i Wojska Polskiego do odbiorcy na ul. Niweckiej.

Poważnym niebezpieczeństwem jest również transport materiałów niebezpiecznych w tym m.in. cystern z gazem LPG.

Innym czynnikiem stwarzającym zagrożenia w transporcie są złe rozwiązania skrzyżowań i węzłów komunikacyjnych. W tym zakresie od kilku lat podejmowanych jest szereg zadań zmierzających do modernizacji istniejącej infrastruktury drogowej. Modernizacja szeregu skrzyżowań oraz nawierzchni w znaczący sposób poprawiła bezpieczeństwo ruchu drogowego.

Na terenie miasta znajdują się wiadukty, które uniemożliwiają przejazd jednostkom Państwowej Straży Pożarnej, zlokalizowane przy ul. Gacka, ul. Objazdowej oraz ul. Jabłoniowej (brak przejazdu z uwagi na wysokość wiaduktów). Alternatywny dojazd do ul. Gacka stanowi ul. Hubala – Dobrzańskiego, ul. Wileńska, ul. Łukasiewicza oraz ul. Wiejska, do ul. Objazdowej stanowi ul. Spadochroniarzy, a do ul. Jabłoniowej stanowi ul. Rolnicza).

Przez miasto przebiegają trasy gazociągu sieci wysokoprężnej i średnioprężnej za pośrednictwem, której przesyłany jest gaz ziemny – wysokometanowy.

Na terenie miasta znajdują się węzły kolejowe komunikujące ze sobą liczne trasy kolejowe. Przez miasto biegnie Centralna Magistrala Kolejowa Katowice – Warszawa, która stanowi jedną z głównych tras kolejowych w kraju.



#### **4. ZAGROŻENIE POWODZIOWE - CIEKI I ZBIORNIKI WODNE LUB BUDOWLE HYDROTECHNICZNE**

Na powierzchniową sieć hydrograficzną Miasta Sosnowca składają się:

- rzeki niegdyś naturalne, obecnie silnie przekształcone w wyniku różnych zabiegów hydrotechnicznych, głównie regulacji i obudowy koryta;
- cieki sztuczne, utworzone w wyniku gospodarczej działalności człowieka, do których należą: kanały i rowy odprowadzające wody dołowe z kopalń, wody przemysłowe, ścieki przemysłowe i komunalne;
- zalewiska i podmokłości powstające w bezpośrednim związku z podziemną eksploatacją węgla kamiennego.

Na terenie miasta Sosnowiec nie ma zbiorników retencyjnych. Niewątpliwie do obiektów ochrony przeciwpowodziowej Sosnowca zaliczyć należy zbiorniki wodne: Kozłowa Góra na Brynicy oraz Przeczyce na Czarnej Przemszy. Nie leżą one na terenie miasta, ale poprzez swą retencję powodziową w pośredni sposób obniżają zagrożenie powodziowe Sosnowca.

Generalnie na terenie Sosnowca rzeki, biorąc pod uwagę powódź z 1997 roku, nie stanowiły zagrożenia powodziowego z wyjątkiem rzeki Bobrek na 7,6 km oraz Białej Przemszy w rejonie starorzecza 2km. Główną przyczyną zagrożeń powodziowych są osiadania górnicze i niedrożna kanalizacja otwarta (rowy i potoki).

W dokumentach na podstawie, których sporządzono analizę stwierdzono, że generalnie obwałowania, a także wysokie brzegi poza ich zasięgiem są wizualnie w dobrym stanie. Filtracja wałowa jest na poziomie dopuszczalnym.

Przyczyną zagrożeń powodziowych na obszarze Sosnowca są najczęściej intensywne opady, pomimo, że udokumentowana częstotliwość występowania maksymalnych przepływów rocznych wskazuje na wezbrania roztopowe.

Na terenie miasta istnieje możliwość przeznaczenia terenów do tzw. małej retencji, czyli tworzenia małych, przede wszystkim okresowych zbiorników wodnych. Zbiorniki takie znacznie ograniczyłyby zagrożenia powodziowe, ponieważ magazynowałyby nadmierny napływ wody, szczególnie w czasie deszczy nawalnych, które jak wynika z całej analizy stanowią największe zagrożenie dla miasta.

#### **5. OBSZARY LEŚNE**

Obszary leśne znajdujące się w granicach administracyjnych Miasta Sosnowiec zorganizowane są głównie w ramach trzech niezależnych podmiotów: Wspólnota Leśna Sławków, Nadleśnictwo Siewierz oraz Nadleśnictwo Chrzanów. Część lasów jest własnością prywatnych niezrzeszonych właścicieli, jednak łączna powierzchnia działek stanowi marginalną i pomijalną wielkość.

Największą powierzchnię, bo ok. 730ha zajmują lasy administrowane przez Nadleśnictwo Siewierz w ramach leśnictwa Maczki. Obszar ten zaliczany jest do pierwszej kategorii zagrożenia pożarowego. Zaopatrzenie wodne dla tych obszarów stanowią głównie naturalne cieki i zbiorniki wodne, tj. rzeka Biała Przemsza i Bobrek oraz naturalne zbiorniki wodne rozlokowane pomiędzy stacjami kolejowymi Dańdówka i Maczki oraz akwen Balaton. Istnieje również możliwość poboru wody z sieci hydrantowej zlokalizowanej przy zakładach przemysłowych i osiedlach mieszkalnych.

#### **6. PODSUMOWANIE**

Miasto Sosnowiec należy do jednych z najbardziej zurbanizowanych miast regionu i jest zaliczany do grupy największych miast w Polsce. Na terenie miasta funkcjonuje blisko 32 tys.

budynków i obiektów budowlanych o różnym charakterze. Większość z nich nie jest postrzegana w sposób szczególny w kontekście zagadnień bezpieczeństwa pożarowego, jednak i tu zdarzają się wyjątki.

W mieście znajduje się blisko 270 budynków wysokich i wysokościowych. Większość z nich stanowią budynki mieszkalne wielorodzinne, wzniesione w latach 70-tych i 80-tych. Są jednak wśród nich również obiekty użyteczności publicznej, z których najważniejsze to:

- Budynek Wydziału Nauk o Ziemi Uniwersytetu Śląskiego – (ZL III) wysokość 83m;
- Budynek Administracyjno – Biurowy Agencji Rozwoju Lokalnego – (ZL III) wysokość 44m;
- Budynek „Łózkowy” WSS nr 5 w Sosnowcu im. Św. Barbary – (ZL II) wysokość 44m.

Na terenie Sosnowca funkcjonuje 47 stacji paliw i stacji „auto – gazu”. Stacje te w większości prowadzą sprzedaż wszystkich dostępnych paliw.

Z uwagi na rozległe i gotowe do zagospodarowania tereny pokopalniane, w ostatnim dwudziestolecu powstały liczne inwestycje oparte o wielkokubaturowe obiekty handlowe, produkcyjno – magazynowe, w tym o charakterze logistycznym. Funkcjonuje blisko 15 jedno i wielokondygnacyjnych centrów handlowych, które obok dwóch budynków sądów i obiektów szpitalnych znajdują się na liście zagrożeń terrorystycznych. Tylko w ciągu ostatnich 10 lat oddano do użytkowania blisko 50 hal produkcyjno – magazynowych, a większość zakładów wciąż poszerza swoje inwestycje i w dalszym ciągu się rozbudowuje. Wszystkie powyższe zakłady w procesie produkcyjnym przetwarzają materiały i substancje chemiczne, w tym niebezpieczne pożarowo i stwarzające zagrożenie dla życia i zdrowia ludzkiego, a także zagrożenie ekologiczne.

Na terenie Sosnowca znajdują się również obiekty wyszczególnione, jako ważne dla obronności i bezpieczeństwa państwa i są to wybrane obiekty Rejonowego Przedsiębiorstwa Wodociągów i Kanalizacji.



#### XIV. UWAGI I WNIOSKI

Opracowana analiza wskazuje, iż Państwowa Straż Pożarna w Sosnowcu musi kontynuować działania zmierzające do dalszej poprawy bezpieczeństwa na terenie miasta między innymi poprzez:

1. Prowadzenie nadal kontroli obiektów użyteczności publicznej, zamieszkania zbiorowego i produkcyjno – magazynowego oraz obiektów związanych z możliwością wystąpienia nadzwyczajnej zagrożenia środowiska – między innymi stacji paliw, terenów leśnych w czasie wzmożonego zagrożenia pożarowego z naciskiem na prowadzenie kontroli sprawdzających. Planuje się również kontrole obiektów i terenów wypoczynku dzieci i młodzieży celem wydania stosownych opinii organizatorom wypoczynku wymaganych przez kuratorium. Koniecznym jest również bieżąca kontrola obiektów przetwarzania i składowania odpadów w związku z często występującymi w nich pożarami.
2. Należy kontynuować działania zmierzające do popularyzowania wśród społeczeństwa przepisów przeciwpożarowych i zasad bezpieczeństwa pożarowego w szczególności dotyczących wypalania traw, które to generują olbrzymią ilość pożarów w okresie wiosennym, zagrożenia ze strony tlenku węgla, za którego powstawanie odpowiedzialne jest głównie nieprawidłowe użytkowanie urządzeń grzewczych. Działania te należy realizować przede wszystkim poprzez organizację pogadarek z mieszkańcami, umieszczaniem stosownych informacji w lokalnej prasie, mediach oraz stronach internetowych. Szczególny nacisk należy położyć na edukację dzieci i młodzieży w zakresie szeroko rozumianego bezpieczeństwa w trakcie drogi do szkoły, ferii, wakacji a także właściwych zachowań w miejscu zamieszkania w przypadku powstania zagrożenia. Powyższe realizowane będzie poprzez cykliczne spotkania edukacyjne w szkołach.

Mając na względzie bezpieczeństwo naszego miasta w ramach działania Krajowego System Ratowniczo Gaśniczego niezbędne jest, aby Państwowa Straż Pożarna stanowiąca fundament i podstawę działania tego systemu była wyposażona w nowoczesny i w pełni funkcjonalny sprzęt ratowniczo – gaśniczy.

**Najważniejsze potrzeby dotyczące sprzętu specjalistycznego,** którego brak będzie miał w najbliższym czasie negatywny wpływ na zapewnienie odpowiednio wysokiego poziomu bezpieczeństwa mieszkańców miasta w zakresie ochrony przed pożarami i miejscowymi zagrożeniami to:

- Jednostka Ratowniczo – Gaśnicza nr 2 „Porąbka” posiada obecnie na wyposażeniu samochód specjalny drabinę mechaniczną SD – 37. Samochód ten stanowi podstawowy skład zespołu interwencyjnego podczas akcji ratowniczo – gaśniczych na terenie miasta. Zwrócić należy uwagę, iż w ostatnich latach notowane są bardzo częste awarie tego samochodu, które generują wysokie koszty, jak i wyłączają go z użytku, a tym samym z zabezpieczenia operacyjnego miasta, na długie okresy. Przyczyną takiego stanu rzeczy jest stopień zużycia samochodu i jego podzespołów wynikający z jego okresu użytkowania tj. 26 lat (produkcja 1993r). Dla przykładu koszty naprawy i eksploatacji w latach 2018-2019 wyniosły ponad 63 000,00 zł. W związku z powyższym niezbędnym jest wymiana tego samochodu na nowy. Komenda Miejska nie jest w stanie ramach własnego budżetu pokryć kosztów zakupów tego typu samochodu tj. ok. 3 200 000 zł. Koniecznym jest, więc pozyskanie środków finansowych z innych instytucji tj. WFOŚiGW w Katowicach, UM w Sosnowcu, firmy i instytucje z terenu miasta.
- Jednostka Ratowniczo – Gaśnicza nr 2 „Porąbka” posiada obecnie na wyposażeniu ciężki samochód ratowniczo – gaśniczy wchodzący w podstawowy skład zespołu interwencyjnego,



jako baza środka gaśniczego dla pozostałych zastępów biorących udział w zdarzeniach. Samochód ten został zakupiony w roku 2002 i od tego czasu był intensywnie eksploatowany. Obecnie jego stan techniczny wymaga zwiększonych nakładów finansowych na jego utrzymanie i nie gwarantuje osiągnięcia pełniej gotowości operacyjnej. Częste awarie wykluczają go na długie okresy z działań ratowniczo – gaśniczych. Koniecznym jest zakup nowego pojazdu, który zastąpi w/w samochód. Komenda Miejska nie jest w stanie z własnego budżetu pokryć kosztów zakupu tego samochodu tj. 1 300 000 zł. Niezbędnym jest pozyskanie środków finansowych z innych instytucji tj. WFOŚiGW w Katowicach, UM w Sosnowcu, firmy i instytucje z terenu miasta.

- Ochotnicze Straże Pożarne realizujące zadania z zakresu ratownictwa specjalistycznego na poziomie podstawowym wymagają bieżącego doposażania w sprzęt umożliwiający skuteczne prowadzenie działań ratowniczo – gaśniczych. Do sprzętu tego typu zaliczyć należy przede wszystkim: sprzęt ochrony dróg oddechowych, sprzęt hydrauliczny, podstawową armaturę wodno-pianową.

#### **Najważniejsze potrzeby w zakresie logistycznym i szkoleniowym:**

- Celem poprawy funkcjonowania Stanowiska Kierowania Komendanta Miejskiego w Sosnowcu konieczne jest jego przeniesienie do budynku komendy miejskiej. Wiąże się to z wymianą i modernizacją istniejącego systemu łączności radiowej w taki sposób by w pełni pokryć zasięgiem teren miasta. W związku z powyższym należy podjąć działania celem pozyskania środków na modernizację i rozbudowę systemu łączności bezprzewodowej.
- Obiekty Jednostki Ratowniczo - Gaśniczej nr 2 „Porąbka” od kilku lat ulegają uszkodzeniom w związku z ich osiadaniem w gruncie. Uszkodzenia mają charakter pęknięć budynków, opadaniem podłóg itp., które ciągle się powiększają, pojawiają się również nowe. Mając na względzie zapewnienie właściwego funkcjonowania budynku oraz bezpieczeństwo strażaków pełniących tam służbę, koniecznym jest wykonanie ekspertyzy geologicznej, która wskaże jakie prace należy wykonać by ustabilizować budynek.
- Koniecznym jest wykonanie remontu wraz z rozbudową garaży jednostki OSP w Sosnowcu Cieślach, gdyż obecny stan blokuje rozwój jednostki.
- Zapewnienie zgodnych z wymogami przepisów warunków pracy strażakom w Jednostce Ratowniczo – Gaśniczej nr 1 Centrum wymaga przeprowadzenia generalnego remontu węzła sanitarnego wraz z szatniami, który umożliwi ograniczenie kontaktu ratowników z substancjami niebezpiecznymi i zapewni im właściwy komfort po powrocie ze zdarzeń.
- Głównym problemem w kwestii wyszkolenia, jaki występuje w komendzie, jest mała liczba oficerów uprawnionych do zajmowania stanowisk związanych z przejmowaniem kierowania działaniami ratowniczymi w stosunku do potrzeb. Taka sytuacja powoduje duże problemy z obsadą stanowisk przede wszystkim takich jak: Dowódca Zmian, Zastępca Dowódca Zmiany. Brak funkcjonariuszy posiadających odpowiednie kwalifikacje może negatywnie wpłynąć w przyszłości na zapewnienie odpowiedniej rezerwy kadrowej na najwyższe stanowiska dowódcze w komendzie tj.: naczelnik wydziału, dowódca JRG, zastępca dowódcy JRG.